

# ANTIGUOS PASOS DEL RIACHUELO



Dársena Sud: obreros cruzando el Riachuelo

Los antiguos mataderos, más conocidos por "Corrales Viejos", ubicados entre los años 1867 y 1901 en los terrenos que actualmente conforman el arbolado Parque de los Patricios, eran la meta obligada de las cansinas tropas de ganado provenientes de la campaña. El trayecto en sus últimas leguas no ofrecía mayores obstáculos a aquellas provenientes del norte o del oeste. Las acercaban hasta aquel rincón suburbano poblado de mugidos, órdenes e imprecaciones, donde el rojo de la sangre de la matanza se daba en los más trágicos tonos, anchos caminos convertidos hoy en importantes avenidas como Gaona, del Tejar, del Trabajo, etc.

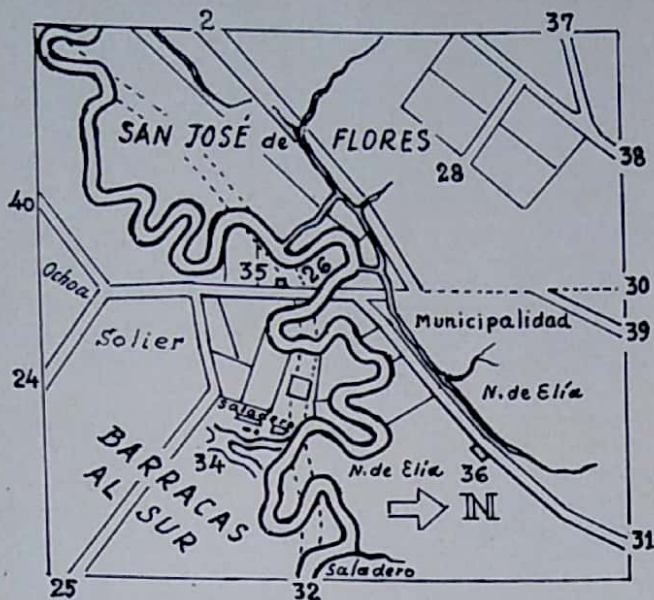
En cambio, las que arribaban de las estancias del sur, necesariamente debían atravesar el legendario cauce del Riachuelo, llamado asimismo en el sudeste río Matanzas.

A fin de salvar ese obstáculo, los reseros preferían utilizar el puente ya popularizado por el nombre de "Alsina", vecino a los corrales, cuyo único inconveniente consistía en el obligatorio abono de peaje, paga común entonces.

Si bien la historia del puente Alsina era reciente, no por ello dejaba de ser accidentada. Los documentos y relatos nos informan que en el vado llamado "Paso de Burgos", donde nacía el camino Real a San Vicente, en 1855, don Enrique Ochoa levantó el primer acceso de madera que ese mismo año fue arrasado por las crecientes provocadas por la famosa tormenta de Santa Rosa. Poco después, el progresista vecino, posee-



# ANTIGUOS PASOS



EL PASO DE BURGOS  
A MEDIADOS DEL SIGLO PASADO

2. CAMINO REAL DE TROPAS AL PASO CHICO
24. CAMINO REAL DE BUENOS AIRES A SAN VICENTE
25. CAMINO AL PASO DE BURGOS (PROVINCIA)
26. PASO DE BURGOS
28. ACTUAL CALLE CENTENERA
30. ACTUAL AVENIDA SAENZ
31. CAMINO REAL AL PASO DE BURGOS (HOY AV. AMANCIO ALCORTA)
32. (EN LINEA DE PUNTOS, RECTIFICACION DEL RIACHUELO; TAL COMO ES HOY)
34. CAUCE ANTIGUO
35. PULPERIA
36. PULPERIA
37. ACTUAL AVENIDA DE LA RIESTRA
38. ACTUAL AVENIDA CRUZ
39. CAMINO DE LA ARENA (HOY ALMAFUERTE)
40. CAMINO AL SALADERO DE OCHOA.

Plano realizado por el Señor Raúl H. Roque sobre documentación proporcionada por el autor.

dor de un saladero en las cercanías y Contratista del Gobierno para la conservación del camino Real a Chascomús, construyó con planos y bajo la dirección del Ingeniero Don Carlos E. Pellegrini un segundo puente de material que también tuvo poca vida, ya que nuevos desbordes invernales lo destruyeron, volviendo a utilizarse el vado para las comunicaciones, claro está, cuando la altura de las aguas lo permitían.

A fin de 1859, insistió el señor Ochoa, construyendo de su peculio un tercer puente, de madera dura, sólidamente emplazado, cuya inauguración fue todo un acontecimiento para la época y al cual se lo bautizó

"Alsina" en honor del Dr. Valentín Alsina, amigo personal del propietario y destacado hombre político de la época.

Desde entonces, siempre existió puente en el lugar, intensificándose con ello el ir y venir de carretas, jinetes y arreos. Pese a todo, muchas veces el lugar creaba problemas. Así podía suceder que la cantidad de reses fuera muy numerosa, o que el acceso se hallase en reparaciones, o en último caso que los criollos troperos no tuvieran intenciones de abonar el peaje, como suponería frecuentemente. Entonces, el ganado era obligado a vadear las aguas por alguno de los cuatro o cinco pasos cercanos, para lo cual debían internarse en extensos bañados, bajíos y lagunas hasta alcanzar ya sea el "Paso Chico", el "De la Noria", el "Falso", el "Del Rincón", el "De las Piedras" o el "De la Negra", todos ubicados en terrenos que después de 1887, al federalizarse el partido provincial de San José de Flores, pasaron a pertenecer al territorio de la Ciudad de Buenos Aires.

Aquí es bueno tener presente que el curso del río Matanzas constituía entonces un molesto accidente geográfico, tanto por el escaso número de puentes como por el inestable nivel de sus aguas, modificado en ocasiones imprevisiblemente por la acción del viento, las mareas del Río de la Plata o las lluvias caídas en la zona de sus nacientes. En la época a la cual nos estamos refiriendo, el río tenía innumerables vueltas irregulares, islas y depresiones en las que desembocan incontable cantidad de zanjones, arroyuelos, bañados y ciénagas que hacían peligroso el lugar, pues el largo y recto canal que hoy conocemos entre el barrio de Pompeya y la zona de la Salada fue construido entre los años 1932 y 1944.

Al parecer, el General Roca fue el primer hombre público que propusiera trasladar los mataderos a lugares más apartados.

Sobre todo, los desbordes eran temibles. Quien rastree estos temas notará que esas inundaciones y sus secuelas se repiten anualmente con precisión cronológica. A modo de sintética ilustración transcribimos parcialmente las relatadas por el periódico "La Tribuna Nacional", en septiembre de 1884. La edición del día 24 comentaba: "Como en inundaciones anteriores, el agua llegaba hasta la meseta de los Corrales, cuya



Abastecedores y Consignatarios de Hacienda en Corrales Viejos (1900)



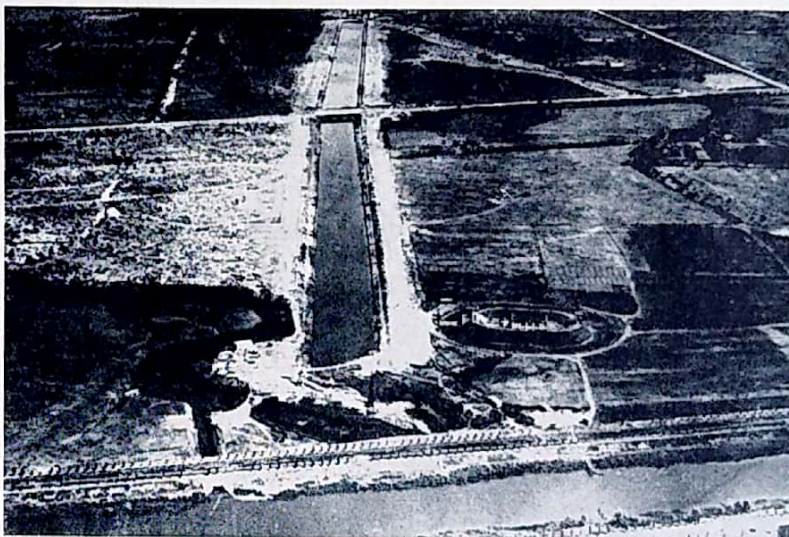
# DEL RIACHUELO

falda se hallaba llena de gran cantidad de trozos de madera que las olas de ese verdadero mar arrojaban a la orilla. Desde la meseta, mirando al sur, la vista no percibía más que una vasta extensión de agua, en cuya superficie destacábanse los árboles y los edificios elevados, pues los ranchos y casas bajas estaban casi ocultas bajo la inmensa masa líquida. Hacia el Este, el agua habría seguido su marcha invasora si las alturas de la quinta de Navarro Viola y la Convalescencia no le opusieran una valla. Hacia el Oeste sucedía lo contrario, pues penetraba hasta la calle Arena, y más adelante, en esa misma dirección se unía con los bañados de Flores, ensanchando allí sus ya dilatados dominios”.

Al otro día, jueves 25, la situación no había variado. El periódico agregaba: “... el frío se hacía insoportable y los viajeros (se refiere a una visita de inspección dada por el Presidente de la Nación, General Julio A. Roca y varias personalidades, embarcados en un bote), empezaban a sentir elocuentes demostraciones de apetito al que estimulaba el aire del campo y la duración del largo viaje a través del dilatado mar. Al Oeste del vaciado divisaron un bote que navegaba a toda vela. Se hallaban ya frente a la meseta de los Corrales. Al perci-

De los citados anteriormente, el “Paso Chico” y el “Paso de la Noria” eran los más frecuentados, siendo conocidos y utilizados desde tiempos coloniales como lo prueban numerosos documentos y planos históricos. El primero se hallaba en un meandro situado aproximadamente a dos kilómetros al oeste del puente Alsina, cerca de los potreros de la Tablada, donde hoy levanta sus instalaciones la Fábrica Militar de Aceros. Precisamente por ese lugar, en 1807, vadearon el río los integrantes de la Segunda Invasión Inglesa; apareciendo luego registrado en escritos relativos a la famosa asonada del 5 y 6 de abril de 1811, cuando don Tomás Grigera, el recordado “Alcalde de las Quintas”, fue comisionado para delimitar seis nuevos cuarteles “... desde las últimas quintas existentes hasta el puente de Márquez, y desde las Conchas hasta el Paso Chico...”. Otros nombres que tuvo este vado fueron: “Paso del Ganado”, designación originada por lo ya comentado; “Paso de la Banderita”, por hallarse cercano un antiguo y destartado rancho en cuyo alero flameaba un trapo (según la tradición, color rojo furioso en tiempos de Rosas), que anunciaba la existencia de un formal negocio de pulpería; y después de construirse, allá por el 900 a su vera el polvorín del Riachuelo “Paso del Polvorín”.

Por su parte, Don Antonio Torassa, en el importante trabajo “El Partido de Avellaneda, 1580-1890”, refirién-



Vista aérea del Polvorín del Riachuelo y la Quinta del Molino

bir el matadero público el Presidente hizo algunas oportunas observaciones respecto a la conveniencia que habría en trasladar ese establecimiento a un paraje más alejado de la ciudad, donde hubiera campo aparente para el pastoreo de las haciendas destinadas al consumo. Manifestó a las personas que lo acompañaban su propósito de hacer una visita detenida a los Corrales en unión con el señor Unzué, tan luego como las aguas hubiesen desaparecido, a objeto de estudiar las ventajas que podría acarrear la realización de ese pensamiento, embrionario hoy, pero que quizá será un hecho mañana...”. Como podemos observar, la crónica, además de detallar el panorama desolador del desborde, sugiere la hipótesis de que haya sido el General Roca el primer hombre público inspirado en trasladar los mataderos a lugares más apartados, operación llevada a cabo mucho tiempo después, en 1900, ocupando desde entonces las instalaciones actuales.

Pero volvamos a los vados del río Matanzas, o sea los lugares de poca agua aprovechados para pasar haciendas.

dose al mismo menciona lo siguiente: “... A una distancia aproximada de ocho kilómetros al oeste del puente de Barracas existió un camino que cruzaba el Riachuelo por un vado que comunicaba los partidos de Barracas al Sud con San José de Flores. Se llamó Paso Chico. Actualmente (el libro fue editado en 1940), como consecuencia de las obras de rectificación del Riachuelo ha quedado clausurado este paso y puede decirse desaparecido. Por el lado de la Capital Federal la calle lleva el nombre de Ameghino y sobre la misma se encuentra una construcción de forma particular dependiente del Ministerio de Guerra, denominada Polvorín del Riachuelo. En jurisdicción de la provincia se encuentra el trazo de un antiguo camino abandonado para el tránsito por su inutilidad. Sirve de límite entre los partidos de Avellaneda con Lomas de Zamora con el nombre de calle Gral. Olazábal”.

El Paso de la Noria, también de larga historia, estaba más alejado. Se encontraba donde hoy corren las pistas del Autódromo Municipal, construyéndose hacia el año 1890 el primer puente carretero. De él partían





## ANTIGUOS PAS

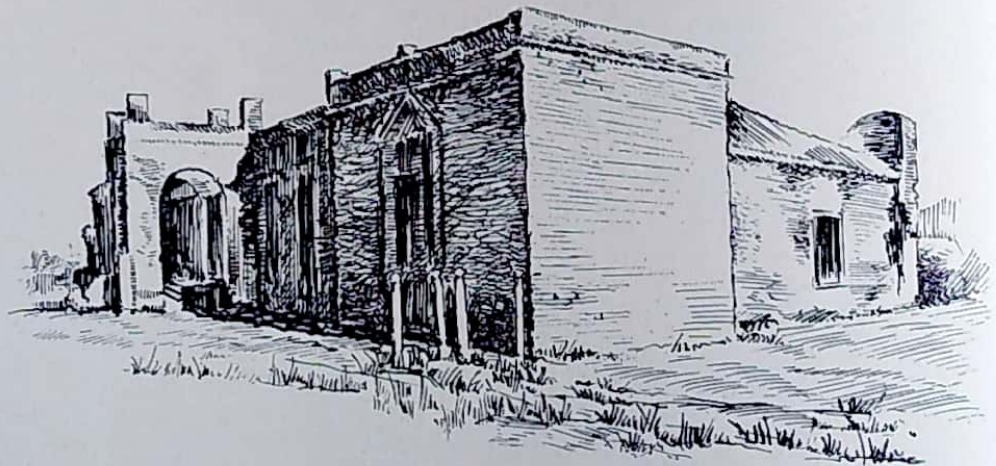
Vista parcial del Riachuelo

dos caminos, uno al pueblo de Lomas de Zamora y el otro a Cañuelas, pasando por la estancia "Los Remedios" —hoy Aeropuerto de Ezeiza—. Ambas rutas aún subsisten, la primera es prácticamente una continuación de la Avenida General Paz. Popularmente se la conoce por "el camino negro", hallándose terraplenada y afirmada. En cambio, la segunda se halla tal cual. Aparece luego de pasar la localidad de Ing. Budge, solitaria y polvorienta, casi borrada por el pasto. Su importancia ha sido absorbida por la moderna autopista a Ezeiza. El nombre oficial en el partido de Esteban Echeverría es Avenida de la Noria.

Menos importantes fueron el "Paso Falso" situado en la prolongación de la actual calle Lafuente, donde estaba hace treinta años la quinta "El Molino" en Villa Soldati; el "Paso del Rincón" en Avenida Roca y Escalada; el "Paso de la Negra", tal vez el único aún existente, lógicamente sin utilidad práctica. Este vado estaba situado al final de un amplio recodo, en la prolongación teórica de la calle Pilar, en terrenos que después de la rectificación del río pasaron a ser provinciales, cerca de la estación Fiorito. Tal vez allí en algún momento existió un puente, pues así lo consigna un plano publicado en la sección remates de "La Prensa" del 16 de agosto de 1913, pero como se trata de un

dato aislado, de índole comercial y no restan signos de su existencia, debe tomarse como dudoso.

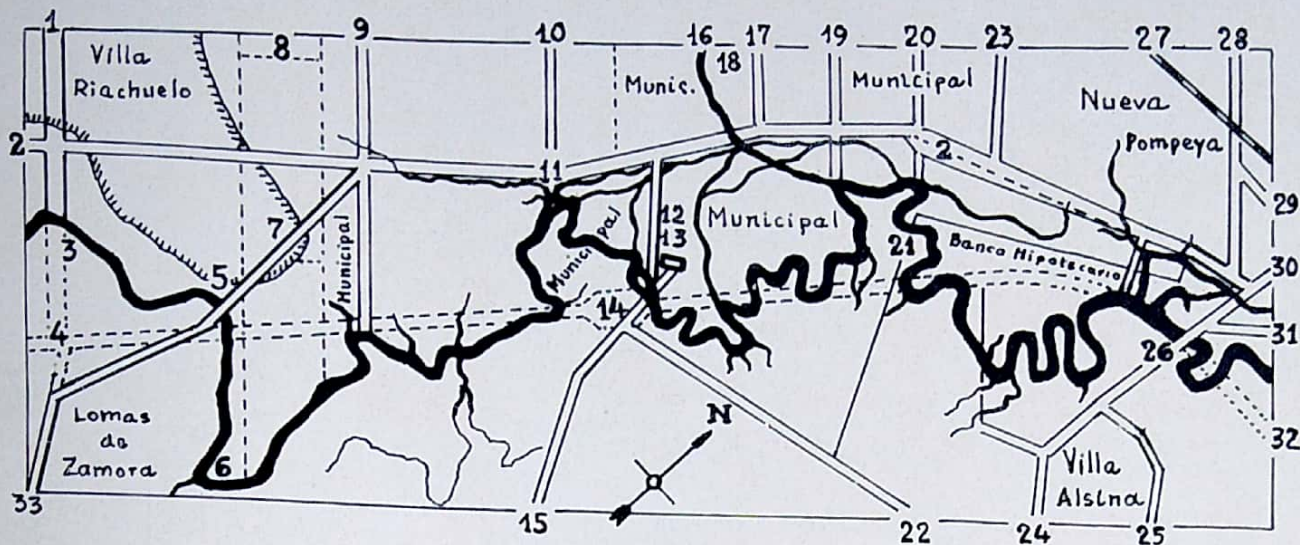
Por fin el último vado era el designado con el nombre de "Paso de las Piedras", tal como aparece mencionado en antiguos planos, en cambio, en sus últimos años se lo llamó "Paso de las Toscas" y estaba en el camino de tropas hoy convertido en Avenida Gral. Paz. Este acceso fue muy utilizado luego de la inauguración de los actuales mataderos para el pasaje de hacienda, reemplazando por su mejor ubicación al "Paso Chico" y evitando asimismo cruzarlas por el puente De la Noria antiguo, cuyos caminos y maderaje trataban de ser mantenidos en el mejor estado posible por sus cuidadores expresamente designados, ya que el continuo tráfico de tropas dejaban el puente en deplorables condiciones. El Ingeniero Arturo Ochoa en su folleto "El Puente Alsina" que ha sido una de nuestras mejores fuentes de información, relata los siguientes detalles: "... Calculen ustedes en qué estado quedarían los caminos de tierra pisoteados por tropas de haciendas después de esos temporales invernales! En los puntos bajos de la ruta, y estos sobran, se formaban pantanos de hacienda, que tenían la particularidad de que el borde del cual provenía la tropa era cortado a pique por la pezuña del animal. Esta característica



Antigua Chacra de Letamendi, La Casa Vieja, sus orígenes se remontan a fines del siglo XVIII  
Ilustración: Emilio J. Vattuone



# OS DEL RIACHUELO



## FINES DEL SIGLO PASADO REFERENCIAS

1. LIMITE DEL MUNICIPIO (ACTUAL AVENIDA GENERAL PAZ).
2. CAMINO AL PUENTE ALSINA (AVENIDA CORONEL ROCA).
3. PASO PIEDRAS.
4. SE HA MARCADO CON LINEA NEGRA PLENA EL RECORRIDO ANTIGUO DEL RIACHUELO, CON TODOS SUS MEANDROS (CURVAS O RECOVECOS). PARA QUE EL LECTOR COMPARE, SE HA SEÑALADO CON LINEA DE PUNTOS LA POSTERIOR RECTIFICACION Y CANALIZACION DEL RIACHUELO (4-14-32). EL NUMERO 4 CORRESPONDE A LA ACTUAL INTERSECCION DE LA AVENIDA GENERAL PAZ Y EL RIACHUELO RECTIFICADO, DONDE SE INAUGURO, EN 1944, EL NUEVO PUENTE DE LA NORIA.
5. PUENTE DE LA NORIA (ANTIGUO).
6. PASO DE LA NEGRA (EN PROYECCION TEORICA CON LA ACTUAL CALLE TELLIER, QUE ANTES FUE SAN FERNANDO).
7. AVENIDA DE LA NORIA (ACTUAL BORDE DEL AUTODROMO MUNICIPAL).
8. (AQUI SE UBICARA EL CAMPO DE AVIACION DE VILLA LUGANO).
9. CALLE LARRAZABAL.
10. CALLE ESCALADA.
11. PASO DEL RINCON (EN LA PROLONGACION DE ESCALADA, PASANDO CNEL. ROCA).
12. CAMINO AL PASO CHICO (ACTUAL AMEGHINO Y ENTUBAMIENTO DEL ARROYO CILDAÑEZ).
13. POLVORIN.
14. PASO CHICO (CONTIGUO A LA ACTUAL DARSENA - F. N. DE ACEROS).
15. CAMINO AL PASO CHICO, EN LA PROVINCIA (ACTUAL GENERAL OLAZABAL, EN VILLA CARAZA).
16. ARROYO CILDAÑEZ (ACTUALMENTE RECTIFICADO).

17. CALLE LACARRA.
18. TERRENO MUNICIPAL DESTINADO A PARQUE DE LA TABLADA, QUE QUEDO EN PROYECTO (ACTUAL BARRIO DE EMERGENCIA LACARRA).
19. CALLE MARIANO ACOSTA.
20. CALLE LAFUENTE.
21. PASO FALSO (O FALSO CHICO).
22. CAMINO AL PASO CHICO, EN LA PROVINCIA (ACTUAL GENERAL OSORIO, EN VILLA DIAMANTE).
23. CALLE LIBERTAD (HOY VARELA).
24. CAMINO REAL DE ALSINA, EN LA PROVINCIA (ACTUAL REMEDIOS DE ESCALADA DE SAN MARTIN, EN VALENTIN ALSINA).
25. ANTIGUO CAMINO AL PASO DE BURGOS, DESPUES AL PUENTE ALSINA, EN LA PROVINCIA (ACTUAL REPUBLICA, EN VALENTIN ALSINA).
26. PUENTE ALSINA, ANTES PASO DE BURGOS (HOY PUENTE TTE. GRAL. JOSE FELIX URIBURU).
27. F.C.O. RAMAL VILLA LURO - RIACHUELO (ACTUAL AVENIDA PERITO MORENO).
28. CALLE CENTENERA.
29. CALLE ESQUIU.
30. CALLE BOEDO (HOY AVDA. SAENZ).
31. ANTIGUO CAMINO REAL AL PASO DE BURGOS, DESPUES CAMINO AL PUENTE ALSINA (HOY AVENIDA AMANCIO ALCORTA).
32. EN LINEA DE PUNTOS, LA POSTERIOR RECTIFICACION Y CANALIZACION DEL RIACHUELO (Ver 4-14-32).
33. EN LA PROVINCIA, CAMINO LOMAS DE ZAMORA - PUENTE DE LA NORIA (CONOCIDO TAMBIEN COMO "CAMINO NEGRO").

Plano realizado por el señor Raúl H. Roque sobre documentación proporcionada por el autor.

hacia imposible el tránsito de rodados por estos pantanos y el caso se solucionaba derivando el paso de vehículos por el campo vecino, como aún ocurre en muchos caminos del interior...".

La actual Avenida Coronel Roca, entonces conocida como "Camino de las Tropas al Puente Alsina", era la ruta obligada para llegar a estos agrestes y pintorescos lugares, pero también tristemente célebres por los asaltos a mano armada, la acción de los cuatros y la presencia de algunos mataderos clandestinos y "tachos" donde buscaban refugio gente de averías. Por otra parte era peligroso salirse de sus huellas e internarse en los campos bajos linderos donde existían ciénagas y lodazales, en los cuales desapareció más de un paisano con caballo y todo, e incluso un carro completo según refiere Don Elías Cárpena en uno de sus sabrosos relatos del bañado de Flores allá por 1900...

Todos los pasos comentados, con excepción del "De la negra" desaparecieron cuando se llevaron a cabo las obras de rectificación del Riachuelo, quedando como últimos restos de aquel pasado las ruinas del polvorín y su empinado mirador. Sería interesante que esta construcción fuese reconstruida ahora que se está

transformando todo eso en el Parque Almirante Brown. Podría servir de motivo atractivo e histórico, evitándose que sucediera lo ocurrido hacia 1945 cuando se demolió la vieja casa solariega de Letamendi, que a mediados del siglo pasado sirvió de destacamento a las tropas de Rosas y luego pasó a manos de Don Felipe Rufino. Dominaba todo el bañado desde su emplazamiento en lo alto de la loma existente en Escalada y Strangford, donde hoy se halla la nueva Escuela de Policía Cnel. Ramón L. Falcón. Posiblemente había sido construida a fines del siglo XVIII, pues la registra el plano del Agrimensor Mesura, de fecha incierta pero presumiblemente trazado entre los años 1800 y 1810. Los palomares, rejas típicas y destacada ubicación fueron motivo durante años de curiosidad por parte de historiadores y vecinos, habiendo sido llevada al lienzo por distinguidos pintores de nuestros temas. Sus grandes ladrillos de barro crudo fueron testigos durante casi un siglo y medio de todo lo acontecido en aquellos caminos de monótonas haciendas, incendiados en varias oportunidades por el fuego trágico de invasiones, revoluciones y hechos sangrientos.