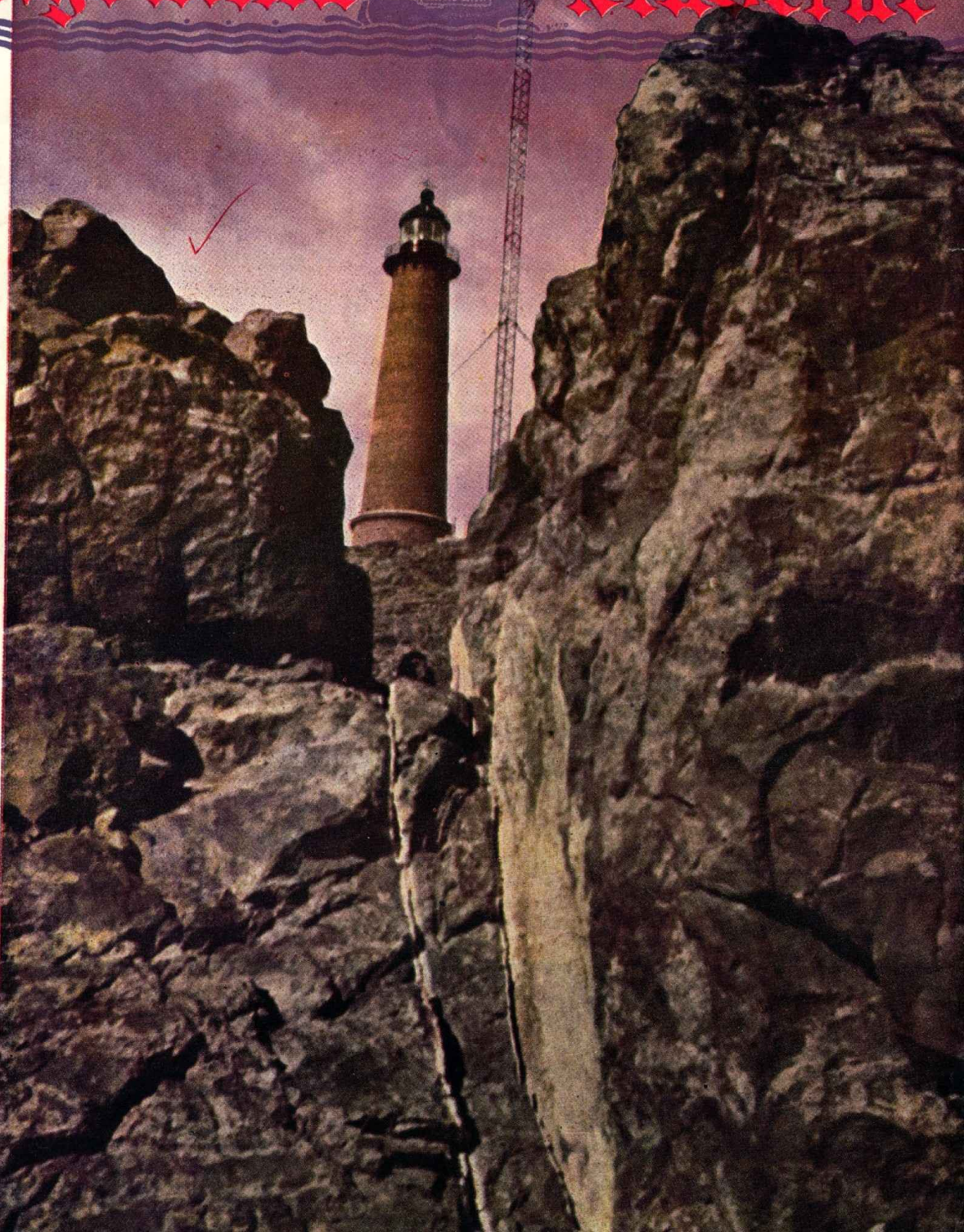


Argentina Austral

AÑO XXXIV
MARZO 1963
Nº. 377



Faro del
Cabo Blanco.
Costa Austral

El prestigio de
Westinghouse...



...nace
de la calidad

Westinghouse

Exija Ud. esa calidad mundialmente reconocida

Westinghouse W-10: Para las mayores exigencias en refrigeración hogareña. Diseño exterior de moderna prestancia. Interior y contrapuerta de perfecta concepción funcional.

También... Increíbles planes de pago!.. Se ajustan positivamente a su presupuesto. **ENTREGA INMEDIATA!**

En todas las sucursales de la
SOCIEDAD ANONIMA
IMPORTADORA y EXPORTADORA
DE LA PATAGONIA



ALIMENTOS BALANCEADOS PARA LANARES

Que acrecentarán la producción de su explotación ovina

RACIONE RACIONALMENTE CON:

f
LANARES

f
REPRODUCTORES
LANARES

f
LANARES
EXPOSICIÓN

Los que significan perfecta salud, más y mejor lana, mejores pariciones, pleno vigor de los carneros, mejor terminación para la exposición y venta.



OFICINAS:
Tucumán 1512
BUENOS AIRES
T. E. 40-925-97

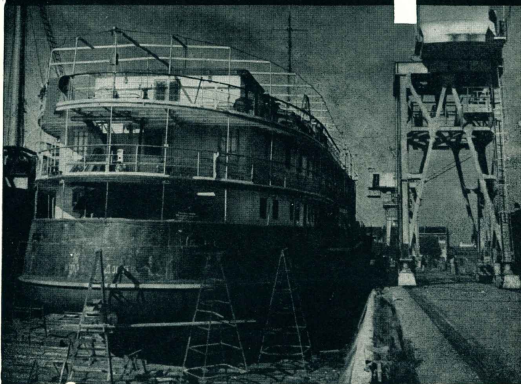


VARADERO Y TALLERES:
RÍO LULIAN (margin derecha)
TIENE F. D. B. M.
T. E. 749-9791-2-3-5-8

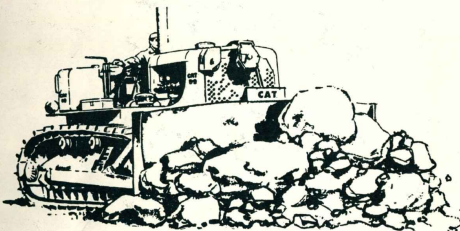
ASTARSA

ASTILLEROS ARGENTINOS Río de la Plata S. A.

Cap. \$ 72.000.000 m/n.



MILITEN PUBLICIDAD



MEJORES CAMINOS CON EQUIPOS

CATERPILLAR

PARA MOVIMIENTO DE TIERRA

TRACTORES - MOTONIVELADORAS - MOTOPALAS - TRAXCAVATORS

Por su gran rendimiento y calidad, los equipos **CATERPILLAR** siguen contribuyendo en alto grado a la construcción de carreteras en el país y en todas partes del mundo.

Es por ello que la mayoría de los contratistas a quienes se les confía la construcción de caminos optan por la línea **CAT**. Detalle de algunas de las empresas que actualmente tienen obras en ejecución y que emplean equipos **CATERPILLAR**:

PANDIIE ARGENTINA S.A. RUTA 3 (San

ta Cruz) Tramo San Julián - Río Gallegos.

Construcción dique de irrigación con usina hidroeléctrica de Río Hondo (5go. del Estero).

EMPRESA F. S. BELLOCOMO S. A. RUTA 3 (Tierra del Fuego) Tramo Bahía San Sebastián - Laguna Camy.

ING. ADOUPO J. TRISFALTI S. A. C. I. C. A. RUTA 3 (Tierra del Fuego) Tramo Bahía San Sebastián - Lago Fagnano.

BUKOWARDY Y CIA. S. A. I. C. A. G. RUTA 3 (Santa Cruz) Caleta Oñiva - San Julián Ruta 35 - (Buenos Aires) Tramo Nueva Roma - San Gerardo.

RÍO CAMINERA ARGENTINA S. A. RUTAS 40 Y 235 (Neuquén) Aeropuerto de Río Gallegos (Santa Cruz).

EMPRESA ARGENTINA DE CONSTRUCCIONES PUBLICAS S.A. RUTA 11 (Chaco y Formosa) Tramo Margarita Belén - Puerto Pilcaninayo - Ruta 65 (Buenos Aires) Tramo Junín - Teodelino - Ruta 31 (Buenos Aires) Tramo Salto - Carmen de Areca.

IMPRESIT SYVIC VIAL S. A. RUTAS 11 Y 16 (Sta. Fe y Chaco) Tramos Reconquista - Resistencia y Resistencia - Presidencia Roque S. Peña - Ruta 22 (La Pampa - Río Negro) Tramo Meridiano V - Villa Regina.

GASBACO S. A. RUTA 33 (Buenos Aires) Tramo Tronque Louvain - Casbas.

SOCIETE DES GRANDS TRAVAUX DE MARSEILLE RUTA 33 (Buenos Aires) Tramo Guaminí - Casbas.

CHACOFI S. A. RUTA 90 (Chaco) Tramo Margarita Belén - El Zapallar. Ruta 93 (Chaco) Tramo Villa Angela - La Tigra. Aeródromo Internacional de Resistencia (Chaco).

IACUSA (Industria Argentina de Construcciones y Urbanizaciones S.A.) RUTA 31 (Buenos Aires) Tramo Salto - Bajo. Subviamiento del arroyo Cildizos y camino circunvalación Ciudad de la Plata.

VIALCO S. A. RUTA 51 (Buenos Aires) Tramo Abel - Saludillo.

JOSE NICOLAS MASCIOTRA Ruta Panamericana (Buenos Aires) Acceso Norte a la Capital Federal (4º Tramo).

PAUL HARDEMAN DE LA ARGENTINA S. A. Ruta Panamericana (Buenos Aires) Acceso Norte a la Capital Federal (2er. Tramo).

MARENGO S. A. RUTA 76 (Buenos Aires) Tramo Torquell - Olavarría.

TECHINT S. A. RUTAS 16 Y 94 (Chaco) Tramos Presidencia Roque Sáenz Peña - Arvia Tenel y Arvia Tenel - General Pinedo.

CONSORCIO AEROPUERTO JUJUY Construcción del Aeropuerto El Cadillal (Jujuy).

RICHARD COSTAIN (CIVIL ENGINEERING) LTD. Construcción del Dique El Cadillal (Tucumán).

S.A.O.P.I.M. (Sociedad Andino Obras Návicas y Marítimas) Provincia de Santa Fe. Tramos Nelson - Totodó y Santa Rosa - San Javier.

NOVOBRA S. A. RUTA 9 - Tramo Campana (Buenos Aires) - Villa Constitución (Santa Fe) y Zona de Olavarría (Buenos Aires).

S.A.C.O.A.R. S. A. Ruta 5 (Pto. de Buenos Aires). Rouch - Las Flores (2º tramo). Acceso a Soavinda y Corshé. Ruta 35 (La Pampa) Tramo Barro Colorado - Meridiano V.

REPRESENTANTES Y DISTRIBUIDORES EXCLUSIVOS

ARGENTRAC

COMPANIA ARGENTINA DE TRACTORES Y MAQUINARIAS S.A. (C) SUCESORA DE BERLANDIER & CIA. S.A.

CORDOBA
Avenida de la Reconquista 2075
(Rta 9) T.E. 88 305 y 88 480

COMODORO RIVADAVIA

Ruta 3
Barrio Industrial

BUENOS AIRES
Tucumán 147 - Av. V. Sarfield 850/58
T. E. 38-3001 — 21-7040 y 6550

MENDOZA
San Juan 866
T.E. 31507

SALTA
12 de Octubre 570
T.E. 4127

**PROTECCION
A BUEN SEGURO!**



1957-58



Tinglados, galpones, techos, y todo tipo de construcciones rurales, son un capital efectivo difícil de reponer, pero fácil de preservar, bajo la capa ultra resistente de la notable pintura preparada Anticorrosiva "AQUILES". Y para proteger maquinarias agrícolas, nada superior al Esmalte para máquinas agrícolas "PAJARITO", de positiva acción contra la herrumbre y los agentes atmosféricos.

Pajarito

TRADICION EN PINTURA

GOODGLASS, WALL & CIA. (ARG.) LTDA. S. A. - AV. BELGRANO 1477 - BS. AS.

UNICAS

con

Garantía Escrita!

SIN LIMITE DE TIEMPO

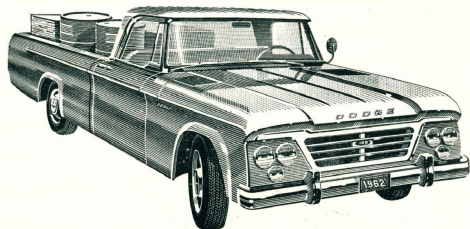
Cada cubierta o cámara de nuestra fabricación, que lleva nuestro nombre y número de serie, tiene garantía de estar libre de defectos de mano de obra y materia prima, sin límite de tiempo o rendimiento en kilómetros. Si nuestro examen demuestra que tal cubierta o cámara no ha respondido a los términos de esta garantía, haremos la reparación o daremos una bonificación razonable sobre la compra de una cubierta o cámara nueva de nuestra marca.

¡PIDALAS A SU GOMERO AMIGO!

Toda cubierta

Firestone

es toda una GARANTIA!



DODGE

el camión que tira como un cañón...

Aquí, en todo el mundo, DODGE es un camión de tira larga y sostenido! Póngalo a prueba, cárguelo hasta el tope, conduzcalo por las cuestas más empinadas, por caminos de montaña... y aún donde no haya camino. Hágalo tirar por la trilla, por terreno fangoso, donde quiera y bajo todo clima.

El DODGE nunca se echa atrás!...
Nunca se achica! Por eso se dice que
DODGE... es un camión que tira como un cañón!



Concesionario exclusivo en Chubut, Santa Cruz y Tierra del Fuego



**Sociedad Anónima
Importadora y Exportadora
de la Patagonia**

ORIGINAL
VARIEDAD
de dulces

DULCES DE
Carrito negro
Manzana
Grosella colorada
Frambuesa con guinda
Uva espina
Cereza negra
Michay
Para

Maqui
Coyote
Durazno
Bayberry
Grosella negra cassy
Frambuesa
Zarzamora
Cereza corazón
de paloma
etc.

JALEAS DE
Membrito
Guinda
Grosella negra
Uva espina
Manzana
Grosella
Ciruela
Cassi
etc.



Elaborados al estilo familiar
europeo con frutos de
cultivo y típicos de
la cordillera patagónica

**DULCES
LOS LAGOS**

Argentina Austral

AÑO XXXIV

MARZO DE 1963

Nº 377

SUMARIO

- 8 — Jornadas periodísticas en Santa Cruz.
- 11 — La Procección.
- 11 — El régimen impositivo y el municipio en Chubut.
- 12 — R. GORRAIZ BELOQUI — Visita a la maestra María L. P. de Morelli.
- 14 — Escolares de 1916.
- 16 — Señor Julián García. Su fallecimiento.
- 17 — Monumento a la amistad.
- 19 — Calorías para la Tierra del Fuego.
- 21 — Secretaría de Asuntos Patagónicos.
- 23 — Por sobre las cumbres heladas.
- 24 — EMILIANO HUERTA — La vida en la montaña. Sus peligros e inconvenientes.
- 27 — JUAN H. LENZI — En tiempos del Fuerte de San José.
- 29 — Promoción turística en Tierra del Fuego.
- 31 — Casa del Chubut en Buenos Aires.
- 31 — San Martín en Caleta Olivia.
- 33 — ANTONIO ALVAREZ — La era del caballo.
- 35 — Hombres bajo la superficie móvil del mar.
- 36 — Las mareas devoran la playa en Río Gallegos.
- 37 — La pesca en Chubut.
- 37 — Boca Juniors en Comodoro Rivadavia.
- 38 — Notas breves.
- 39 — Santa Cruz.
- 41 — Depuración del carbón en el Turbio.
- 42 — En este mes a través del tiempo.
- 43 — Criterios del Sur.
- 44 — Breviario Austral.
- 45 — ENRIQUE DA ROCHA — Primera noche en el hogar escuela.
- 45 — Transferencia de un hospital regional.
- 46 — Lecturas.
- 47 — Patagonia al día.
- 48 — Aniversario de Agua y Energía Eléctrica.



Escenas de apertura y clausura de las Primeras Jornadas Periodísticas Nacionales e Internacionales de la provincia de Santa Cruz. En la tercera foto, momento en que el presidente de las Jornadas, señor José Ignacio Dutari (diario "Los Principios", Córdoba), saluda al interventor federal, doctor Horacio Agulla.

JORNADAS PERIODISTICAS EN SANTA CRUZ

POR una invitación del gobierno de la provincia de Santa Cruz, cuarenta periodistas nacionales y extranjeros realizaron un extenso viaje de muchos kilómetros por la más austral de nuestras provincias; rodando por caminos santacruceños recorrieron cientos y cientos de leguas, para decirlo con la medida común de la distancia en la inmensa Patagonia. De Río Gallegos se pasó a Cerro Redondo, donde está estructurándose una explotación petrolífera de futura significación poderosa; Río Turbio, Lago Argentino, los ventisqueros, Caleta Olivia y el emporio petrolero del norte provincial; también una excursión a Chile, que representó una venturosa correría de cuatrocientos kilómetros desde Punta Arenas a Cerro Castiello, con el espectáculo siempre a la vista de la imponente Cor-

Las periodistas en Río Turbio. Ingresaron a la mina número 4 —única en producción— con los mineros del turno de las 8 y vestidos como talco. Obtuvieron una excelente experiencia ocular sobre el trabajo en las galerías, sin faltar alguno que, con una confianza en su potencia muscular, manejó los martillos neumáticos. En la fotografía aparecen solamente algunos de los periodistas que descendieron: Chao Monzón, Jurtemich, Dutari, etc.



dillera. Y además, los viajeros estancias san-tacruceñas, donde los platos fueron cordialmente agasajados con delicada y hospitalaria obsesividad.

Casi todos los integrantes del grupo de periodistas era la primera vez que visitaban esas lejanías, y la excursión tuvo para ellos el atractivo de la novedad, el encanto del descubrimiento, la experiencia de conocer otras gentes con un vivir distinto y ver al hombre y la mujer en sus eslabones con el medio. Para los que integráramos el grupo sin esa condición de primerizos, el viaje tuvo la renovada atracción de hacernos transitar por caminos conocidos con mirada comparativa, extrayendo conclusiones sobre su evolución o quietismo, pero ahora en la valiosa compañía de gentes que iban con fervor y curiosidad a mirarlo e inquirirlo todo, ansiosos de aprehender la esencia del paisaje y la realidad del vivir cotidiano, que es viajar como aconsejaba hacerlo Ortega y Gasset: palpando con las pupilas la piel de las cosas.

De tornaviaje ya acudido el polvo fino y penetrante del largo andar, que se colaba por las hendiduras del ómnibus como un duende y aún se alevía por narices y gargantas, cuando hemos tenido tiempo de enfriar el entusiasmo y podemos juzgar lo andado y lo visto con la objetividad que requiere la información periodística. Libres de cualquier prejuicio impuesto por la gratitud ante tan gentiles atenciones, nos afirmamos en la impresión de que la iniciativa del gobierno de Santa Cruz ha sido original y ciertamente una medida acertada y trascendente. Porque promover el viaje de cuarenta personas, que en alguna medida disponen de poderosos medios de difusión, las que por decoro, probidad e independencia de juicio no incurrirán en alabanzas falaces ni en reproches injustos, resulta ser la mejor norma, y la más económica, de aplicación inteligente de esa veración que se llama "relaciones públicas", para que muchos millones de personas se enteren por los noticieros cinematográficos,



En las postrimerías del intenso viaje por Santa Cruz los periodistas visitaron la zona petrolera. En la fotografía vemos a un grupo de ellos en la visita al moderno hospital que ha construido Y.P.F. en Caleta Olivia.



Aspecto parcial del caserío de Río Turbio, ceñido por una cadena de colinas de suaves ondulaciones. Aquí, en un solo día, los periodistas experimentaron los cambios más bruscos del tiempo y la temperatura: nieve, lluvia, violenta granizada, sol primaveral, fuertes vientos y noche serena, estrellada y fría.



Nieve

cos, en las pantallas de televisión, en las revistas ilustradas y en la descripción del periodismo, qué es Santa Cruz, provincia con tamaño de nación pero con densidad demográfica semejante a la de una pequeña ciudad europea; y qué ofrece Santa Cruz, con su gran frente marítimo cargado de riquezas inéditas; con sus yacimientos carboníferos, de petróleo y uita blanca, y con el policultivo de sus tierras, venciendo al viento, la nieve y el frío, pues el esfuerzo y la voluntad transforman eriales en comarcas productivas. Cuenta Santa Cruz, notoriamente, con un conjunto de inéditas riquezas

Acompañó y asesoró a los periodistas en las visitas a Cerro Redondo y zona petrolera del norte, el director de Y.P.F., señor Raúl E. Barri (primero de la izquierda).



Apasajados de gaucha manera fueron los periodistas que visitaron, con el infaltable círculo de capones, lechones y tiras de vacuno rodeando el braserío de molles y valdes. Las dos primeras escenas fueron captadas en la estancia "El Cóndor", que se repitieron en las estancias "Cacha Carreras" y del señor Suárez, en lago Argentino. En la tercera fotografía, el gobernador santacrucino, doctor Agulla y el administrador de "El Cóndor" con algunos periodistas.



De todo había en el grupo de 40 periodistas que visitaron Santa Cruz —hasta periodistas, dijo alguno de ellos con buen humor. Podemos añadir: cantores, acordeonistas, recitadores y adivinos. Como la baronesa Lida von Schey, representante de la B.B.C. de Londres, que con algo de quimancia y otro algo de intuición zahorí predijo el futuro de sus compañeros de viaje. En la fotografía la vemos indagando y explicando la suerte que el destino deparará al gobernador santacrucino, doctor Agulla.

naturales, ligeramente aprovechadas en los casos menores, y totalmente olvidadas en casi todos sus aspectos. De todo esto han comenzado a informarse los lectores de diarios y revistas y los espectadores del cine y la televisión. Y quedan en la librería de apuntes de los periodistas visitantes y en sus cámaras fotográficas y cinematográficas, un cuantioso material de información de la ilustración, que han de servir para que los argentinos nos ignoremos menos entre nosotros mismos, en este caso, para que conozcamos mejor una de nuestras provincias más nuevas, cuyo tiempo es presente lleno de promesas y vigoroso vendidero.

Por lo que a nosotros hace y al cronista que integró el grupo de viajeros en representación de su patria. Actual, no es, ciertamente, novedoso el tema de Santa Cruz, con su suelo pobre secado por el viento en la región central y costera y sus pródigos valles andinos; con su coloración grisácea teñida, y sus habitantes de tanto valer justifico sólo por la calidad de las almas que las pueblan. Pero este nuevo viaje ha sido tan provechoso y oportuno, que nos ha servido para renovar el propósito que veníamos atentando de ocuparnos de cada provincia patagónica con una edición exclusiva para cada una, que iniciáremos —no inmediatamente pero sin pronunciada dilación— con la más austral de todas ellas.

La procesión



Feliz enfoque de Roll, en la isla de Los Pingüinos, Río Gallegos, de donde se sacan los ejemplares que luego, previa operación taxidérmica, se venden como "souvenir" regional, provistos de originales atenuados, unos, los payadores, de poncho y guitarra; otros, los "pilucos", de galera, bastón y guantes

El regimen impositivo y el municipio en Chubut

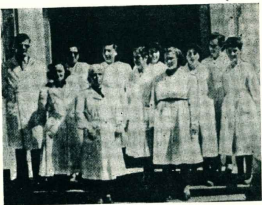
Convocadas por el Ministerio de Gobierno de la provincia del Chubut, se han realizado en Rawson las primeras Jornadas Municipales. El temario anunciado incluía los siguientes puntos:

- 1) Coordinación de las corporaciones municipales con el ministerio de Gobierno;
- 2) Planes de pavimentación;
- 3) Planes de construcción de viviendas;
- 4) Planes de cercos y veredas;
- 5) Impuesto a las actividades lucrativas; intercambio de informaciones para evitar la evasión fiscal; convenio multilateral; impuesto de sellos; agencias expendedoras de valores fiscales;
- 6) Valuación inmobiliaria; títulos de propiedad; fraccionamiento de parcelas;
- 7) Coordinación de control y aplicación de disposiciones legales de sanidad animal para combatir la aftosa y la sarna;
- 8) Problemas viales;
- 9) Problemas energéticos;
- 10) Problemas de salud pública;
- 11) Problemas educacionales;
- 12) Temas varios

Las deliberaciones fueron sensatas y responsables, buscándose adecuadas soluciones para todos los asuntos tratados. Sólomente hubo algún encesapamiento en el cambio de opiniones ante una ponencia del gobierno provincial sobre el régimen impositivo, preconizando la necesidad de revisar el actual sistema tributario para evitar las evasiones y posibles superposiciones impositivas. A juicio de

algunos delegados, la solución de este problema podría lograrse mediante un convenio entre los municipios y la provincia, en tanto que otros sostuvieron la reforma de la ley 55, que faculta a las municipalidades a ser las recaudadoras de los impuestos correspondientes a las actividades lucrativas, inmobiliario, patentamiento de rodados y otros, dentro de sus respectivas jurisdicciones.

Siete representantes de las comunas con mayor fuerza económica votaron por la negativa, doce a favor de la modificación de la ley, y hubo dos abstenciones. Este resultado es cuestionado, pues los que votaron por la negativa sostienen que ellos representan a 75.000 contribuyentes y los otros a 25.000 solamente. El comisionado de Comodoro Rivadavia ha anunciado, incluso, que planteará la inconstitucionalidad de la reforma, por entender que la cesión a favor del gobierno provincial de los derechos que tienen las comunas de recaudar sus propios impuestos, resultará perjudicial para los intereses de esa municipalidad. Queda sin embargo la posibilidad de un acuerdo sin llegar a dicho extremo, dado que el proyecto aprobado asegura a las comunas "recaudaciones por lo menos iguales a las producidas en el año inmediato anterior", y además, que antes de reglamentarse la modificación serán consultados nuevamente los municipios a fin de contemplar al máximo los intereses de cada uno.



Señora María L. P. de Morelli, en los dos grupos de maestras que la acompañaron en los últimos años de su actuación al frente de la escuela N° 29, en los turnos de la mañana y la tarde.



En la fotografía de la derecha, también con la señora de Morelli, figuran María A. de Tarantini, Hortensia A. M. de Mungui, Aída N. de Méndez, Melitide D. Ch. de Barquiza, Ilda M. D. de Outeda, Teodolinda P. T. de Jones, Edith W. M. de Grifflths, Catalina N. C. de Guizard, María A. Paggi, Nélide M. Vázquez, Tula Ofelia Ruiz y señora de Ungarini.

Figuran en la fotografía de la izquierda, además de la señora de Morelli, Nélide P. de Vázquez, Hermelinda R. de Ayas, Juana I. M. de Maca, Cornelia C. de Frensch, Nélide E. A. de Winter, Eiracru N. W. de Prestia, Margarita A. A. de Mombelli, Ana Nélide V. de Novoa, Ernesto S. Outeda, Mercedes C. Ríoño, María F. G. de Puricelli, Lidia E. García, Lidia Beatriz Williams, Julieta M. Brant y Rosa A. Aguirre.

Mujeres del Sur

Visita a la maestra María L. P. de Morelli

Por R. Gorraiz Belochi

La señora María L. P. de Morelli vive en Alvear 736, su residencia desde hace mucho. Tocar el timbre, fue verla en la puerta, saludándonos e invitándonos a pasar. Esto dice su salud. Está bien, en efecto. Si sufre alguna dolencia, no es visible. Camina con soltura; conserva la voz de sus días de docencia; ve sin anteojos; encuentro que su mente recuerda sucesos y fechas como un calendario, o una tabla de efemérides. Y ya es una dama de setenta años. Si lo digo, es porque no me lo ha vedado, ni juzgo una irriseración. Blancos están sus cabellos, completamente blancos, señalando su ancianidad.

La señora Morelli, maestra benemérita, se jubiló en 1953, teniendo cuarenta y cinco años de servicio. En el municipio de Esquel, lo mismo que en toda el área de la Inspección Seccional Décima, que es muy extensa, se la conoce bien y se la recuerda cariñoso y frecuentemente. Considerárase una representación de los méritos del magisterio. Para bastantes colegas y vecinos es el arquetipo del maestro. No se si alguna vez intentó teorizar pedagógicamente. Pero lo cierto es que su gran objetivo, su pasión

constante, a lo largo de su existencia, ha sido la virtud de la escuela.

Sigo su palabra; le hago tal o cual pregunta, muy pocas, en verdad; repaso el álbum en que conserva tantos documentos de su trayectoria de maestra; juzgo saludable anotar aquellas expresiones que me parecen útiles y pueden olvidarse.

El álbum contiene piezas bien probatorias de cuán bondoso supo arar la señora Morelli en el alma de muchas personas, sobre todo colegas. Claramente, no es posible contra involuntad; ejemplo vivo de amor, bondad y sacrificio; recibía un fuerte abrazo como expresión de nuestro cariño y nuestra admiración por su labor de maestra argentina, que se sacrificó en ese hermoso rincón de la patria en aras de la enseñanza de los niños.

¿Qué maestro que haya actuado en Esquel —se pregunta la señora María J. C. de Ungarini— no tendrá algo que agradecer a su amable solicitud? Todos habremos de recordar: la afabilidad de su trato, la oportunidad de su



Salida de clase. Fotografía reciente tomada al abandonar la Escuela N° 29, Esquel, los alumnos y maestras de uno de sus turnos cotidianos. (Foto Bambi).

consejo, la benevolente dirección para el inexperto, y la recta intención de todos sus actos. Como maestra —agregó— la señora Morelli es ejemplo de trabajo perseverante y tesonero en pro de la educación de los niños, saturado todo por ese profundo amor que la hizo dedicarle cuarenta y cinco años de su vida.

En el homenaje de la Escuela 29, en noviembre de 1953, la señora María Garzón de Puricelli manifestó que solo había dos palabras para definir la personalidad de la señora Morelli: madre y maestra. Y eso es lo que surge de todo su discurso, educación del corazón, sencilla y conmovedora.

Sin embargo, no bien sentado aún, la señora Morelli me dice:

—Quiero que haga resaltar que yo nunca he hecho más de lo debido. No me parece que haya hecho nada extraordinario. Entiendo que cumplí con mi deber.

Repasando sus papeles, observo que ese concepto lo ha sostenido más de una vez. Debe ser una especie de escudo contra aquellos que, llevados de su admiración, de su afecto o su retórica, puedan presentarla equivocadamente, o sea ligándola sola, sin sus colegas, sin sus superiores, sin los vecinos, cuando ella piensa todo lo contrario, razón por la que los recuerda a todos con la mayor simpatía y hasta con gratitud. Por lo tanto, la imagino celosa en la defensa de su reputación de maestra que siempre tuvo un alto concepto profesional y escolar, implicante de una labor correlativa; que nunca faltó a clase; que se preocupó por la educación infantil; pero que no admitió, no, la sobrestimación, ni que se la creya capaz de algún principio de egotismo o de ingratitude.

Sinceridad y precaución

Ante más de un intento de anotación, ella me advierte:

—Eso no, lo anote; eso es íntimo, confidencial.

Como veo que a tal paso, voy a anotar muy poco, a la segunda o tercera vez le respondo:

—Déjeme anotar, mi querida abuela; téngame confianza; voy a ser juicioso; no me separaré de la discreción.

En verdad, no me expresa nada impublicable, como puede imaginarse; pero ella teme que tal o cual confesión, mezclada ligeramente, puede parecer excesiva o extem-



Cuando era interventor del Consejo Nacional de Educación, el doctor Alfredo de Estrada (1° de la izquierda) visitó a la señora de Morelli, que tiene al lado su esposo. Los señores doctor anotan, además de sus secretarios, los señores doctor Julián I. Ripa; Juan A. Chayep, Dr. José Franco; Juan J. Tamburini; Santiago Baroni; Emilio Haas; Luis Feldman Jost; A. Gómez Huarte.

poránea; y de ahí su pedido. Su tacto sigue siendo tan fino como antaño.

El esposo y los hijos; la escuela y los alumnos; los inspectores y los maestros; los actos escolares, patrióticos o sociales; les ahí mucho de sus visiones y temas. Y dada su sensibilidad, su universal afecto, debe estar alerta y pasar pronto a otro asunto, pues cualquier detención puede emocionarla. Ella no ha aprendido el arte de registrarse de otro modo, ni tal vez su edad ni los temas lo permitan. Para ella, evocar es sentir.

Así ha de haber sido siempre; así, y no distintamente. Como hija, alumna, maestra, madre, amiga, consejera, esposa o abuela, siempre ha de haber tenido el mismo espíritu, igual sensibilidad, idéntico temperamento. Y ha de haber valorado muy alto la perfección y ennoblecimiento de la arcilla humana.

La abuela y sus nietos

En su casa vive la señora Aída Morelli, su hija, esposa del señor Raúl A. Lahitte, maestros ambos, y cuyos vástagos, Carlos y Tilsa, son ya estudiantes. Carlos, niño simpático y cordial, acompaña a la abuela en la entrevista, y la auxilia en su información familiar. Pero no aspira al magisterio; abogado desca ser.

Dofía María me muestra dos ejemplares de cierta publicación metropolitana. Tiene su motivo. En ellos, es el escritor Martínez Gálvez prosigue su exposición del árbol genealógico de los Lahitte; y en una de sus páginas está la fotografía de su nieta Tilsa, que piensa ser médica.

Me advierte asimismo que tiene otros nietos y no debe olvidarlos.

—Tres más —me aclara, señalando mi apunte con debeción, pasó con mi equívoco—. Son los de mi hijo, Elviro Morelli, casado con Nélide Ockler. Se llaman Omar Elviro, Oscar Milton y Diana Alexandra. Mi hijo es de Esquel. Nació en 1921, a los tres años de estar yo acá. Es maestro

Escolares de 1916



—Éra muy trabajador, correcto y honrado. A mí me ayudó mucho, incluso en la Escuela. Colaboraba siempre que podía. Sin su cooperación personal, más de una vez no hubiera podido oír el discurso que yo hice, sobre cuánto me hubiera costado. Hasta los decrados solía hablar y me las fiestas. Era músico también; tocaba el mandolín y el piano. Es el fundador del "Esquel". ¿Lo sabía usted? Yo misma lo ayude en el escritorio y en la imprenta.

Esto y más refiere doña María, recordando a su esposo, que falleció en enero de 1962. Fue un compañero bueno, cuya alma hizo juego con la suya. Así lo recordara. Y así ha de haber sido. En los corazones de los que se leales, y estos sentimientos se vuelven una preocupación vigilante y recíproca.

Llevando en Esquel cierto tiempo el matrimonio Morelli, alguien, no sin malicia, puso en circulación la especie de que ella carecía de diploma. Sospechaba que era chacarrera, dadas las visibles armas por la huerta. Y como estaba en la repitiera cierto proveedor, en cuanto apareció por la casa, trayendo su mercancía, don Valeriano le puso un rollo ante los ojos.

—¿Lo ve? —le dijo, extendiéndolo.
—¿Sí, así ¡parece un diploma!
—¿No es parace? ¡Es un diplomal Léalo, ¿Lo ha visto? ¡Bien! Ahora desmienta eso que ha andado diciendo por ahí.

Doña María sonríe. La anécdota ha sido para patentar la solidaridad de su cónyuge.

Una hora triste

Al mostrarme el retrato de su hija Tilsa, doña María me pregunta si la conocí; y al air que no, queda extrañada. Contándole entonces su aflicción, me narra su sino. Era un tirano angloséptico, terrible, el genio de los Shakespearé. Yo lo ignoraba, ciertamente.

Fue al iniciarse octubre de 1939. Tilsa Edith Morelli tenía 28 años. Era maestra, igual que sus hermanos. Curso sus grados primarios en la Escuela 20. Ahora integraba el personal instructivo. Era buena amiga, buena pianista, y dibujante de la revista de la Escuela.

Posa el sentido de la gracia, refiere una crónica; esa gracia que llega a los corazones y queda en ellos. Granjébase afectos sin proponérselo, y sólo por el infuajo de su simpatía natural y espontánea.

Ni un año hacía que era la esposa de un hombre de su misma edad, Omar Olstein Casari, hijo de una familia de tierra empañada. Se comprendían y se querían mucho. Ni una vez empañaba su cielo conyugal. Ella iba a su labor, sintiéndose bien entre los niños, y concibiendo su deber profesional como su propia vida.

Ante el trance marcado, acude la obstruición, que resulta insuficiente. Se llama entonces al médico. Llego a otro, no. Después a un tercero. Se realizan consultas. Todo en vano. No puede haber más. Es inútil todo. Se pide un avión de socorro, una ambulancia aérea que sale de Buenos Aires; pero el tiempo la detiene; y cuando consulta si se le seguirá, se le responde que no, que ya es tarde, que puede regresar.

Murió Tilsa; murió su hijo; y murió él también, pues no quiso sobrevivir.

Juicios de inspectores

No es difícil explicarse el prestigio de la señora Morelli. Durante 35 años se desvió por los niños, tanto desde la Escuela, como desde el Patronato de Menores, la Cooperadora Escolar, los Boy Scouts, etc. Más allá de eso, se olvidó de sí misma por ellos. Lo saben las familias, y comercio, las instituciones públicas. Y a esto debe agregarse su participación en entidades circunstanciales, por homenajes, respaldos de autoridades, recaudación de fondos, festividades patrióticas, u otros motivos, que siempre significan no poca labor. En realidad su reputación no le ha caído del firmamento; ni el momento. Es el resultado de eso que muchas personas denominan sacrificio, aunque ella piense que es sólo el cumplimiento del deber. Lo que es bastante para comprender cuán seria es su concepción de la vida.

La señora Morelli se siente satisfecha. Ella ve un premio en la estima social. Nadie recuerda como ella el ju-

icio y las felicitaciones de sus superiores. Y bueno es saber que los Aleamanti, los Calderón, Barros, Tamburini, Quiroga, Ronchetti y otros inspectores han dicho cosas muy importantes. Espigamos algunos de sus conceptos, en ocasión brevescuelas.

—Es una profesional que se dedica con entusiasmo al ejercicio de su profesión, dando con ello el ejemplo al personal de esta escuela. Es de la más alta jerarquía ligada a la escuela y al cargo.

—El Consejo Nacional de Educación ha resultado favorable por la forma en que desempeña su cometido, y ano que ano está cumpliendo a su foja de servicios.

—Observa con veritismo los resultados de los docentes; y con consejos oportunos consigue los resultados satisfactorios que se desean. Goza de gran estima entre el personal de esta escuela.

—Madre espiritual de niños y maestros.

—Profesional de mucho mérito, que a pesar de sus años de servicio mantiene espíritu juvenil. Gravita hondamente en el medio.

—Goberna con tacto, con firmeza, pero también con tolerancia y afecto. Su entusiasmo sigue siendo una permanente lección de conciencia profesional.

—Cada tanto el año estuvo encargada de los dos turnos de enseñanza, con entusiasmo profesional y capacidad de trabajo constituyen un ejemplo dignísimo para los colegas jóvenes. Posee indiscutida jerarquía, basada en su vasta experiencia y en su talento.

—Es de agradecer el efecto de estos juicios, en un alma tan sensible y agradecida como la suya.

Biografía de una vida

La señora María L. P. de Morelli se retiró de la enseñanza activa un noviembre de 1953. Me permito a dudar que en esta ocasión idealmente, ni tanto me acordara.

Tomando conocimiento de su decaída, el inspector seccional señor Rogelio J. Tarantini, le envió un oficio en estas palabras: sencillas pero expresivas:

—Cuando en los cuadros activos del magisterio se produce un claro por el retiro de un valor excepcional como el suyo, debe ser motivo, entre los colegas, de intenso pesar y de profunda meditación.

—Pesar, por ese valor excepcional que se pierde; y meditación por la enseñanza que queda de su vida austera de vocación, de dedicación, de lucha con amor y sacrificio, y de su empañamiento ejemplar.

—Lo despedir a sus 45 años de intensa labor.

—Al despedir a sincera emoción, quiero expresar una vez más mi respeto a todos mis colegas de la Seccional, el reconocimiento de sus abnegados servicios, y toda nuestra estimación.

La despedida en la Escuela 20 tuvo lugar el 20 de noviembre de 1953. Fue un día claro del turno de la tarde. En la hora de la despedida, como siempre, se hizo ofrenda duradera; y recordaron y enaltecieron su vida las señoras de Puricelli y Quevedo, y la señorita Cora de Puricelli, que en esa ocasión, lo mismo que poco después, cuando el homenaje en el Cine Armonía, fueron muchos los colegas, discípulos y amigos que la saludaron por carta, o en persona, en una fiesta de despedida.

El álbum de la señora Morelli habla de esto.

En la valeda del Cine, el señor Emilio Goyara, director de la Escuela de Adultos, le entregó un aureo presente en nombre del magisterio; y los números artísticos estuvieron a cargo de las escuelas primarias y otros institutos educacionales, como también del Coro Galés, que había perdido el placer y el honor de estar presente.

—Yo y mi esposo —me dice la señora Morelli— pasamos llorando la mayor parte de la función. No podíamos cerrar los ojos.

El señor Juan A. Chayep, oferente del homenaje en nombre de la Inspección Seccional, comenzó así su apropiado discurso:

—El conocimiento íntimo que tengo sobre la historia de este pueblo, me autoriza a expresar categoricamente, sin temor de equivocarme, que en sus anales no se registra un momento más trascendental y justiciero que el que se lleva a cabo en este acto.

también; pero ejerce otra profesión; es comerciante; maestro de escuela; y director de un colegio.

—Y estos niños la visitan?
—Todos los días. ¡Si me quieren mucho! No se cómo no están acá. Y yo ji lo mismo.

Despertar profesional

Doña María L. P. de Morelli es oriunda de Mar de Ajó, en el oriente bonaerense. Su padre era italiano; su madre, vasca; y yo creo que su sídus revela esa ascendencia. Firme, tenaz por la madre, sensible, afable e inculcadora por la línea paterna.

El diploma de maestra lo obtuvo en la ciudad de La Plata.

Inició su labor docente en la Escuela 1 del pueblo de la Guamini, quizás platinada en relación a sus maestras o al año Sarmiento. Leo que para presentarse a clase con capacidad y más edad, creyó conveniente recogerse mejor el apellido y alargar los vestidos. ¡Si era una joven chica!

Trasladada a Chivilcoy, de allá regresará a Guamini hacia el final de 1915; pero ya no como maestra de la Escuela 1, sino como directora de la Escuela 3, donde estuvo hasta fines de 1917. De este período, entre esas escuelas se atraviesa un período de dos lustros.

En la mirada retrospectiva que echó en 1953, dijo esto, que es importante:

—Yo era casi una niña cuando sentí brotar, de mí, la ansiedad de ser maestra. Sentí muy firmemente este impulso de ponerme frente a los niños para hacerles delirar el silabario.

—Así mismo debió ser. Yo no lo pongo en duda. Hay cosas que se aprenden por un acto de reflexión; requieren impulsos más lejanos e imperativos; si no se trata de algo ingénuo, lo parece.

En noviembre de 1908 visitó la Escuela 1 de Guamini el inspector Juan Cerda, y a propósito de las clases del segundo grado, fija su impresión en el formulario del concepto profesional. Entonces escribe esto, amén de otras cosas que son inteligentes y amosas, preocupaciones: «La maestra es consciente de su deber. Su condición de interina no le permite dominar bien la metodología de algunos ramos, especialmente los de matemática y francés. Es una buena maestra, pero no la considero mucho. A fin de es estudiar merece una selección».

Esta maestra era la señora Morelli, a la sazón nada más que María Luísa Pieruzini, una adolescente de 17 años, que María Luísa Pieruzini, una adolescente sobre él; pero me basta ese escrito para verlo como un apreciable inspector, no exento de aptitud psicológica.

Labor en Esquel

Habiendo obtenido licencia para faltar a la escuela, la señora María L. P. de Morelli, animosamente, deja el puesto de Guamini por el de Esquel; y una vez en este lejano paraíso, resiste, quedarse.

—El viaje —cuenta— lo realicé con mi esposo y mis dos hijos. Era al terminar 1917. Yo tenía 26 años. Fui en tren hasta Buenos Aires, y de allí en vapor hasta Pudahuel, que tardó tres días. Pese y Gloria eran los dueños. Llegué cansada y con dolor en la espalda.

En Esquel vivía el hermano de mi esposo, don Medardo Morelli, que siguió estando acá, ya octogenario.

Como en la Escuela 20 se precisaba un maestro, se puso a trabajar. No esperó el nombramiento. Así estuvo unos tres meses. Hacia el final de 1918, el inspector Vicente Caldeiros, le comunicó que se le había suplente. Más tarde tendrá otros nombramientos.

Hacia 1922 dirigía una escuela propia, autorizada por el Consejo Nacional de Educación; y por los años 1929-27, fue fundadora y directora de la Escuela 38, situada en el camino a Trevelin. Doña María refiere que para ir a esta última escuela manejaba un Dodge. ¡Mucho trabajo en su día! Era la única maestra.

Su labor en la Escuela 20, que es donde más ha estado, es

Un antiguo recuerdo fotográfico de la Escuela N° 20, de Esquel, en el que están los alumnos que asistían en los estudios, año 1916, en el siguiente orden: sentados en los costados, año 1916. Sentados en el centro: Ana Matti, Edelina Palma, Miguel Ángel Moré, Blanca Cornejo, Quena Williams, Herminia Williams, Paredóns primera fila: Eduardo Roberts; un aborigen de los Indios de Cushman que protegía la directora de la escuela, señora de Cornejo; Eduardo Brunt, Washington Moré, Dante Rossi, José del Carmen Gómez, Segunda fila, parados: Samuel Roberts, Héctor Barria, Irene Godoy, Violeta Blanca Moré, Rosalía Palma, Lila Williams, Perceña Williams, Esmerina Matti, Ana no se identificó, Ernesto Mermoud, Evaristo Williams, Paredón, tercera fila: Teodolinda Tinsado, Lucía Tinsado, María Brunt, Teodolinda Tinsado y Evacía Tinsado, Paredón, cuarta fila: Denis Benbow Williams, Demetria Tinsado, Pio Quinto Gómez y Santos Tinsado. Este recuerdo fotográfico se encuentra en poder del señor Ernesto Humphreys, a cuya gentileza debemos su inclusión en nuestras páginas.

completa un período de tres décadas, finalmente como directora titular, desde fines de 1948.

A su llegada a Esquel, en enero de 1918, la pequeñez del pueblo la deprimió un poco. Esto era aún muy nuevo; no había sino pocas familias; los edificios podían ser contados desde cualquier esquina. Pero la depresión iba a ser el espectáculo de las bellezas naturales y la certidumbre del porvenir del pueblo, la animaron pronto y debidamente.

—La población —ha escrito ella— era reducida, desperdigada en la vasta extensión. Mis miradas se dirigieron inmediatamente a los niños; y allí se hizo presente mi sentido vocacional.

Y tras esta remembranza, tendrá estas afirmaciones consistentes en los discursos, finales de su carrera, y aplaudidas por cuantos las oyeron.

—Sé que cuento en este pueblo hidalgo con la amistad y simpatía de todos sus componentes. No hay hogar al que no me haya ligado con algún motivo. Conozco toda la población de Esquel. No en vano he pasado casi una vida en este pueblo. He vivido en él, en su crecimiento. En todas partes, y en todas las alturas, encuentro manos afectuosas que se afanan por brindar un saludo en el que está puesto el corazón al momento.

Es su satisfacción.

Recuerdo del esposo

Doña María tiene muy presente a su esposo, don Valeriano Morelli. Lo cita y celebra con frecuencia. ¡Afecto y amor por cierto!



laborando desde esa función con distintos gerentes, los que pudieron apreciar, a través del desempeño diario, su capacidad de trabajo y de organización, mercedendo por ello ser promovido a subgerente de la misma casa; en 1950 pasó a gerente de Puerto San Julián, dos años más tarde gerente de Río Gallegos y por último fue llamado a desarrollar la amplitud de sus conocimientos desde el cargo de inspector de sucursales.

Julián García era un hombre cabalmente identificado con la empresa y con el medio patagónico en que ésta desenlucva sus principales actividades.



Señor Demetrio Calderón, hablando en el acto de la inhumación, en representación de la S. A. Importadora y Exportadora de la Patagonia y compañeros del extinto.

Señor Julián García

Su fallecimiento

Entre quienes fueron durante largos años sus amigos y sus compañeros, en la Sociedad Anónima Importadora y Exportadora de la Patagonia, superiores unos en el orden jerárquico de la empresa, otros iguales o subalternos, la inesperada noticia del deceso de Julián García, ocurrido en Comodoro Rivadavia, donde se hallaba por sus funciones de inspector, ha causado un profundo pesar, y ha repercutido con tristes ecos en vastos sectores de la Patagonia a los que estuvo vinculado por la amplitud de su tarea dinámica en esta empresa y su condición de hombre sociable, accesible y cordial.

Había ingresado a la organización que lo contaba entre sus elementos de singular valía, en años de adolescencia. Era un muchacho ágil y despierto, que rápidamente se hizo notar ante el juicio caballero de sus superiores inmediatos, perfilándose para rápidas promociones que en plena juventud le significaron la ocupación sucesiva de puestos responsables, comenzando con los de contador y encargado de la Filial situada en Marzanillo Rosales, para ser petrolífero en Comodoro Rivadavia, más tarde ascendió a jefe de ventas de ésta Sucursal, que desempeñó con reconocida eficacia durante varios años, co-

des. Laborioso, infatigable, metódico, era un trabajador al modo antiguo, para el que no había limitación de horarios ni señales rojas en el almuerzo. El día que cayó bajo un golpe de lo absoluto irrevocable, había sido para él una jornada habitual, sin cansancio ni premura por el descañonamiento, hasta la noche definitiva. Su vida se quedó en silencio, sin estrépito, como vivía.

La noticia tan inesperada de su muerte en Comodoro Rivadavia causó tanto estupor como pesadumbre, y el sepelio realizado en el cementerio viejo constituyó una nota de duelo social, con la concurrencia de numerosos vecinos, representantes de comercio, la industria y demás actividades del complejo dinámico de la ciudad. Despidió los restos en representación de la Sociedad Anónima Importadora y Exportadora de la Patagonia y en nombre de la amistad y el compañerismo, el señor Demetrio Calderón, cuyas palabras transcribimos.

«Nuestra «Familia Enosis» está de duelo. Nos parece imposible lo que ha sucedido en forma irreparable. Es que la personalidad de Julián García iba más allá de las cosas materiales.

Ofreció su vida íntegra al servicio de nuestra Sociedad, y estuvo en primera línea en todos los ambientes donde convivió con las poblaciones de la Patagonia.

Su línea de actuación es ejemplo y guía. Le fueron familiares y comprensibles las obligaciones y responsabilidades de esta gran organización, por la que redobló esfuerzos constantemente. Precisamente, el destino tronchó su

vida al término de una de sus tantas jornadas de labor.

Los que compartimos desde muchos años sus inquietudes, hoy más que nunca y en este doloroso trance, comprendemos cómo Julián García vivía y sentía su largo andar por los caminos de «La Anónima». ¡Qué grandeza interior lo animaba, que siempre esperaba algo más de sus colaboradores y solamente de él mismo!

Lograr su aprobación completa es tantos quehaceres de todos los días, se había constituido en algo que intetalar el proceder de cada uno, aun en su propia ausencia.

Don Julián García se lleva consigo, al Cielo, a la vera del Señor, nuestros más puros afectos, y deja en este valle de luchas y de afanes el testimonio de una vida inspirada en los más altos principios morales.

Su vida toda estuvo dedicada a su hogar y su trabajo. El saldo de su paso por esta tierra quedó ahí reflejado en su esposa y sus hijos, en su trayectoria por nuestra casa, en el afecto y recuerdo permanente de sus amigos y colaboradores.

Don Julián García estará siempre en lo más profundo de cada uno de nosotros. Lo agudaremos siempre como lo hacíamos hasta ayer.

Don Julián: En nombre de la «Familia Enosis», que te contó entre sus miembros más queridos, no puedo decirte adiós... Es que no te has ido, sino que emprende otro de los tantos viajes, que ahora harás en la paz del Señor...

EL 15 de febrero del año 1890 poñase fin a una difícil situación fronteriza entre Chile y Argentina, mediante la entrevista celebrada en aguas de Punta Arenas por los presidentes de ambas repúblicas, señor Federico Errázuriz y general Julio A. Roca, llamada «El abrazo del Estrecho», que inspiró los pactos subsiguientes y condujo finalmente al arbitraje sobre límites del gobierno de S. M. Británica.

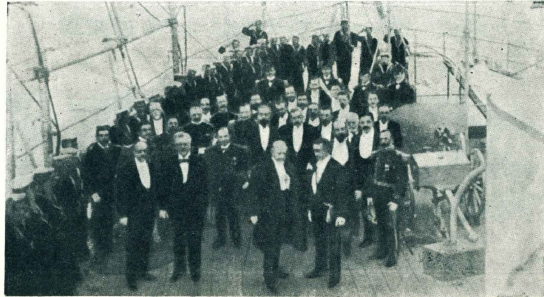
Sesenta y cuatro años después ha sido erigido en la ciudad de Punta Arenas un monumento recordatorio del acontecimiento, por un legado testamentario de don Alejandro Menéndez Behety, distinguida personalidad argentina que mucho amó a Chile, donde discurrió su niñez y forjó su laboriosa juventud. Para el donante, «desde los días de la Independencia de Chile y Argentina fue este encuentro el acto más trascendental, que más contribuyó a afianzar para siempre los vínculos de confraternidad, paz y armonía entre estos dos países». El monumento fue ejecutado por el escultor chileno Fernando Thauhy, ganador del concurso previo de proyectos. El artista consibió «El abrazo del Estrecho» con la representación de Ariel, formidable personaje mitológico ubicado de pie sobre el globo terráqueo y con las alas desplegadas en una aspiración ideal.

La inauguración tuvo la presencia de las autoridades civiles, militares y eclesiásticas chilenas, cuerpo diplomático, miembros de la familia Menéndez Behety y numeroso público. Hizo entrega oficial a la Municipalidad en memoria del señor Alejandro Menéndez Behety, su hermano. Dr. Carlos Menéndez Behety.



MONUMENTO A LA AMISTAD

Los presidentes Roca y Errázuriz en el «O'Higgins», encuentro conocido como «El abrazo del Estrecho»



Sarmiento

HOTEL «OROZ»

M. BRITANAJA

NECCHI



Mi máquina de coser es una **NECCHI!**

En Chubut y Santa Cruz presentadas por:

**SOCIEDAD ANONIMA
IMPORTADORA Y EXPORTADORA
DE LA PATAGONIA**

Variados modelos y cómodas condiciones de pago



El gobernador de Tierra del Fuego, haciendo girar la vitruva que puso en funcionamiento la Planta Cruz del Sur.

Calorías para la Tierra del Fuego

(Fotos Josifovich)

La casualidad de un viaje quiso que fuéramos testigos hace alrededor de tres años de la indignación en que se debatía la población fueguina en materia de combustibles para calefacción, industria y tracción. Se habían atrasado algunos envíos y las reservas estaban agotadas. El gobierno territorial intentó en esa emergencia resolver el problema mediante una importación de nafta de la zona chilena de El Porvenir. No llegó a concretarse. Pero el hecho de que se iniciaran gestiones en el sentido indicado demues-



Almuerzo con que fue celebrada la habilitación de la Planta de Tanques Cruz del Sur. Participaron el gobernador fueguino, técnicos de la Tennessee Argentina, representantes de Y.P.F., personal que actuó en el montaje de la planta y algunos invitados.



Tanques de la planta "Antares", ubicada en Río Grande.

tra que era muy aguda la escasez que soportaba la isla.

Ahora, poco más de tres años después, Tierra del Fuego cuenta con una refinería portátil para destilar petróleo que se extrae del propio subsuelo, produciendo parte de la nafta que se consume en la zona norte. Es



Entrada a la Planta de Tanques Cruz del Sur.

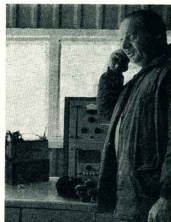
la destilería "Centaurus", la más pequeña del mundo, verdadera joya mecánica que rinde excelentes resultados. Este primer paso de solución efectiva para el suministro de combustibles a la población, ha sido reforzado con el montaje de una gran planta de almacenamiento de combustibles elabora-



Poderosa máquina "Caterpillar" llevando a campo traviesa una torre completa de perforación, perteneciente a Tennessee Argentina, en la zona norte de Tierra del Fuego.



El gobernador de Tierra del Fuego cambiando impresiones con el señor Rubén Gardé, gerente de la Importadora y Exportadora de la Patagonia, en el acto de San Sebastián.



Un buque tanque toma petróleo en el oleoducto bajo agua de bahía San Sebastián. Desde las oficinas, es controlado el embarque mediante comunicación inalámbrica.

kins, de costas y cuya explotación submarina —a más extensa del mundo ya que alcanza a 500 kms. frente a Comodoro Rivadavia y a 750 kms. en Río Gallegos— alberga las especies icológicas más apreciadas por su calidad y en cantidades que no son iguales por mar alguno.

En estas costas se encuentran las loberías de mayor importancia conocidas hasta la fecha, las poblaciones más colosales de focas y leopards marinos y los bancos de mayor rinde de langostinos, calamares, langostas, centollas, salmones de mar, pulpos y abadejos, cuya explotación integral esperan de la acción del hombre.

Riquezas sobre y bajo el suelo austral

Las majadas de ovinos que equivalen al 45 por ciento del total existente en el país, pastan sobre sus pampas escalonadas y producen un promedio anual de más de cuatro kilos de lana por animal de esquila. Esta riqueza —al ser tiene presente que actualmente tan sólo Australia y la Unión Soviética aventajan a la Argentina en el número de cabezas—, dice por sí mismo de la importancia que en la producción de divisas significa el aporte de la Patagonia.

Los millenarios bosques sureños, son parte valiosísima del patrimonio nacional, cuya explotación racional constituiría una inapreciable fuente de recursos. En cuanto a sus ríos, se cuentan entre los más extensos y caudalosos del país, y constituyen una fuente cierta y económica de energía. Los valles del Río Negro y del Chubut son —por ejemplo— excelentes, mediante planes orgánicos, pueden transformarse, merced a sistemas de riego, zonas áridas en fértiles tierras.

Si se concretara la explotación intensiva de sus fuentes ferreas solamente de Sierra Grande se obtendría algo más de 16.000.000 de Tn, con una reserva probable de 67.000.000 y una posible de 70.000.000. Significa la acumulación de hierro de alta ley más importante de Sudamérica, a lo que hay que agregar la contribución de esta zona en la explotación del petróleo nacional, con un 85 por ciento los 13.000.000 de m³ extraídos en el año 1962.

Por otra parte, es notorio que la calidad del caolín patagónico es cabalmente superior a los mercados nacionales y extranjeros. Son dignos de mencionarse los yacimientos y lavaderos de oro, plata y cobre en explotación y explorados.

No termina ahí la riqueza minera de la Patagonia. El Río Turbio posee una reserva de carbones que se calcula en cerca de los 450.000.000 de Tn, pudiendo producir 2.000.000 toneladas. Todo ello indica que la Patagonia es dueña de la casi totalidad de las fuentes productivas de los tres minerales básicos en se asienta la industria de un país: carbón, hierro y petróleo.

Prejuicios causados por la indiferencia estatal

Su escasa población, de apenas algo más de 540.000 habitantes, supera un total de cerca de 24.000.000 en el país, y se manifiesta en particular en sus justificados aspiraciones. Hasta hace pocos años la Patagonia jamás representó para el gobierno alguno un interés político. Por ser Territorios Nacionales sus votos no cuentan en su representación en el Parlamento. No obstante ello, a sus pobladores se les continuó imponiendo sacrificios, fiscales y materiales. No otra cosa significaba el no propender a la explotación de sus fuentes naturales de recursos —excepto el petróleo, aliarlos del resto del país al no abrir rutas, al no extender sus vías férreas, al no estimular el aprovechamiento de su litoral marítimo, al no apoyar su colonización y establecimiento de grupos inmigratorios acordes con la naturaleza de su clima, frío y ventoso, y dispuestos a vencer obstáculos tales como la escasez de agua, la carencia de riego, y la motivada por la erosión de sus suelos, las grandes distancias nunca agotadas por sus magros caminos y el aislamiento casi total de la civilización por el pésimo sistema de sus comunicaciones.

Agreguemos que a pesar de contar con excelentes re-

Las majadas de ovinos de la Patagonia son el 45% de la hacienda lanar del país.

fulgos naturales, no se ha encarado en la práctica obra alguna en materia portuaria. En la mayoría de los puertos existentes se trabaja aún para la carga y descarga, con los mismos métodos utilizados hace tres siglos.

Una etapa de progreso y superación que debe estimularse

Etapa de significativa importancia para la Patagonia, fue la iniciada por el Gobierno de la Revolución Libertadora, en la que se concretó el propósito de transformar los ex-territorios nacionales en provincias, con autoridades elegidas por el pueblo y con propias constituciones redactadas por sus auténticos representantes. La confianza en aquel entonces depositó el Gobierno Nacional en la ciudadanía patagónica no ha sido defraudada, y los ejes-ecutivos, legisladores y magistrados nacionales y provinciales han tenido destacada actuación, la que se va evidenciando en un impulso creador en tan vasta región.

Durante el mismo gobierno se dispuso efectivizar la entrega en propiedad de la tierra, a quienes la ocupaban, y se estableció un régimen de franquicias al sur del paralelo 42° que permitió tan solo en Chubut, la radicación de 62 plantas industriales.

La experiencia demuestra sin embargo que, a más del esfuerzo y el tesón de los gobiernos provinciales y de la comprensión y colaboración de las Fuerzas Armadas a los problemas de la Patagonia, se hace indispensable en el orden nacional un organismo de alto nivel, que sin menoscabo de las autonomías provinciales, contemple, en conjunto, las necesidades ciertas de la Patagonia, que con sentido integral y criterio racional fije prioridades, apoye iniciativas, obtenga los medios necesarios —en económica o técnicos— planifique y, en definitiva, con personal capacitado y condecor del auténtico problema patagónico, busque las soluciones que necesitan esta región apartada de la Patria, olvidada, a pesar de sus sacrificios, pero dispuesta siempre a continuar en ellos con la esperanza de ver algún día el florecimiento de sus regiones aptas, como un medio de contribuir, no solamente al desarrollo de sí misma, sino también —y especialmente— al de la Nación toda.

La Patagonia es la única reserva económica del país. Es potencialmente el último recurso que la Nación tiene para superar su actual estancamiento. Y la Patagonia, que es eso, es también consciente de su responsabilidad en esa lucha contra la indiferencia y la inactividad de los hombres.

Lo expuesto mueve a esta Intervención Federal a solicitar al Poder Ejecutivo Nacional, por su digno intermedio, estudie la posibilidad de la creación de una Secretaría de Asuntos Patagónicos, la que tendría a su cargo coordinar con los distintos organismos nacionales y provinciales, las medidas necesarias para propender al desarrollo orgánico de las riquezas sureñas contando con el asesoramiento de los entes provinciales y de los técnicos necesariamente capacitados para esos fines.

Esta iniciativa, en beneficio de una gran región de la Patria, significaría el reconocimiento del Gobierno de la Nación a la obra silenciosa y fecunda de los hijos sureños en beneficio de la Nación misma.

Por sobre las cumbres heladas



Sobre el Hielo Continental.

A Chile puede llegarse por diversos caminos y variados medios de viaje, raudos unos y menos ágiles los demás, pero cómodos todos, dentro del relativo confort que puede esperarse de la ineludible molestia que implica la acción de trasladarse de un punto a otro, con kilométricas distancias de por medio.

El menor descansado de los métodos en uso para llegar a Chile debe ser el que eligieron cinco jóvenes de Río Gallegos, amigos del viaje con emociones, aficionados a la montaña y buscadores de las infinitas aventuras que ofrece la naturaleza pétrea y escabrosa y la frígida desolación de las alturas.

Manuel Rodríguez (fotógrafo del grupo), Raúl Rodríguez, Alejandro Alvarez, doctor Oriol Domenech y doctor Mauricio Corradi, intentaron alcanzar el territorio chileno avanzando a través de las cumbres que forman la gran meseta de los hielos continentales.

Partieron del ventisquero Ameghino, que precipita su masa sólida en las aguas del lago Argentino, marchando desde el 15 de enero hasta el 10 de febrero con el deseo de alcanzar el



Los cinco expedicionarios.

ventisquero Dickens, en territorio chileno. Tuvieron que escalar altos picos, deslizarse por pronunciadas pendientes, avanzar por un territorio erizado de dificultades. El mal tiempo y la frecuencia de grietas peligrosas en la corteza helada, los obligó a suspender la tentativa, pero en compensación vivieron tres semanas de maravilloso contacto con una naturaleza quizá nunca hollada por planta humana y disfrutando de un panorama imponente y dramático que escapa a toda posibilidad descriptiva.



En la bahía Ameghino, lago Argentino, en vísperas de remontar los faldeos hacia las cumbres heladas. Los acompaña en la fotografía el solitario de la bahía Ameghino, Carlos Jerez, septuagenario que lleva un cuarto de siglo en el lugar, viviendo solo, sin más compañía que sus muscos o pocos pensamientos, desde que se produjo la partida irremisible de Comandante, una gata que lo acompañó durante once años y que un mal día "pasó a finar".

La vida en la montaña

Se denomina alud de piedras a la caída de éstas en cantidades variables. Por factores que veremos más adelante, se produce generalmente por el desequilibrio de masas rocosas, las que al caer ruedan aumentando su velocidad; además al chocar contra otras masas también pueden caer, aumentando el volumen del alud y con ello su poder de destrucción.

Factores que favorecen la formación del alud de piedras: Como en el alud de nieve, también aquí la inclinación de la ladera da una idea sobre la posibilidad de que se origine un alud de piedras. En las escarpadas laderas del valle Horcones, y aún en proximidades de Plaza de Matas, es dado ver todos los días grandes desprendimientos de piedras.

La orientación de la ladera hacia el sol tiene un papel sumamente importante en el origen de los aludes de piedras. Durante el día, las masas rocosas se calientan por la acción de los rayos solares. Al anochecer, o simplemente cuando el sol ha dejado de iluminar una ladera, sobreviene un descenso brusco de temperatura en la misma; las masas rocosas, después de sufrir continuas dilataciones y contracciones, se agrietan, dejando caer trozos de rocas; éstos, al caer, ponen en movimiento a otras piedras, dando origen al alud.

La temperatura actúa también en otro sentido: después de precipitaciones, el agua penetra en las grietas de las masas rocosas. Con las temperaturas bajas, esta agua se congela dentro de las grietas, y al aumentar su volumen, separa los bloques de piedras y rompe a otros, originando caídas de piedras. Otras veces el mismo hielo retiene a las piedras, las cuales caen posteriormente cuando se produce el derretimiento de ese hielo.

Los vientos fuertes y las corrientes de agua producidas por las lluvias o derretimiento de nieves superiores, van sacando a veces las piedras pequeñas y tierra que sirven de sostén a piedras mayores, lo que constituye una causa de demoramiento de piedras, y posteriormente, del alud.

De lo visto, se desprende que los derrumbes de piedras serán más o menos intensos de acuerdo a la estación, a la hora del día, y el tiempo.

El tránsito de hombres o animales tiene marcada influencia; el paso de unos u otros, puede hacer caer piedras, las que a su vez pueden formar aludes.

También las detonaciones, gritos, etc., al hacer vibrar las capas de aire, pueden poner en movimiento a masas de piedras, pero este caso es más raro.

Indicios que permiten reconocer los lugares de aludes de piedras: Existen lugares que muestran indicios característicos por los cuales es fácil reconocer dónde se producen aludes o caídas de piedras. En las pendientes, en la parte baja, los conos de material de acarreo de sucesivos aludes. En montañas de naturaleza calcárea es posible observar una coloración más clara en las superficies rocosas de donde se han desprendido trozos de piedra. Las grietas en las rocas, de color más claro que el resto de la masa rocosa, dan también la idea de que allí actúa en forma intensa la acción de los cambios de temperatura. Por último, piedras visibles desbruscos de rocas, en los campos de nieve o hielo, algunas de las cuales han hecho un surco que se distingue también desde lejos por su color o por la sombra.

Medidas a tomar en la marcha por lugares expuestos al peligro del alud: Reconociendo el lugar como peligroso, por los indicios mencionados anteriormente, hay que evitar pasar por allí; si es preciso hacerlo, se debe colocar al personal de la marcha y los observadores hacia la parte superior de la montaña y los otros, buscando lugares donde protegerse en caso de caída de piedras (grandes piedras, paredes, morros, etc.). Cuando sea una piedra, el primero que la ve, debe prevenirla a los demás mediante la voz de: ¡Piedra!

Se debe marchar con rapidez tomando otras medidas. Es importante que se hable en voz baja en caso de necesidad, evitándose así el causante de la caída de una piedra, etc. Evitar siempre las aglomeraciones en caso de caída de piedra.



El Aconegua visto en toda su magnitud desde León Blanco.

c) Alud de hielos: Los aludes de hielos participan de las características de los aludes de piedra y de nieve y producen los mismos efectos destructivos que los aludes de otros glóbulos.

d) Aludes de barro: Después de prolongadas lluvias o deshielos, ciertas laderas de tierra, al impregnarse de agua, pierden su adherencia y se derrumban. Estas masas de barro y piedras sueltas, caen como los aludes de nieve húmeda y producen los mismos efectos destructivos que los aludes de fondo. En ciertas ocasiones, estos derrumbes de barro adquieren grandes volúmenes y se asemejan a la caída de todo un cerro.

En forma indirecta, pueden causar grandes desastres: al caer sobre un curso de agua, en el valle, le cierran el desagüe y el agua se estanca. Posteriormente, la barrera de barro cede ante la presión del agua estancada y ésta, al precipitarse hacia el bajo, origina un formidable aluvión.

También aquí encontramos indicios que permiten reconocer anticipadamente la formación del alud de barro. En la capa de la tierra a desplazarse se van abriendo grietas en forma lenta, a veces durante muchos días.

2. — Cornisa o balcón de nieve: Después de nevadas, los fuertes vientos transportan la nieve caída hacia otros lugares; casi siempre en los filos o cimas se junta la nieve transportada, se adhiere firmemente al suelo y sobresa en forma de cornisa o balcón; éste balcón se prolonga a veces varios metros a medida que el viento trae más nieve.

Constituye un peligro para el personal que marcha inmediatamente debajo o en proximidades del borde, pues fácilmente se desprenden y caen. Las causas de su desprendimiento son las mismas que para los aludes de nieve y a su vez provocan éstos.

Cuando las circunstancias imponen marchar por las crestas, existe el peligro que desde arriba no se note que una masa de nieve forma una cornisa, siendo muy difícil deter-

minarla como tal en muchas ocasiones. Por ello, cuando se llega cerca de la línea más alta de la cresta, se debe avanzar con suma precaución, sondeando constantemente con el bastón o piqueta, pero nunca, por causa alguna, se llegará al borde.

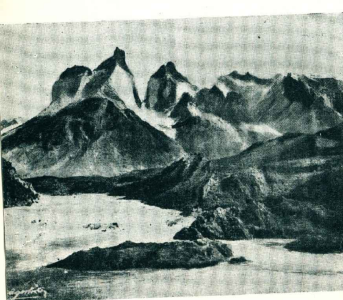
Si existe la necesidad de pasar por la cornisa, para cruzar de un lado a otro de la cresta, es preciso primeramente derribar la cornisa o hacer un boquete, pero para ello es necesario que el personal esté asegurado con la cuerda de montaña. Si el personal va de abajo hacia arriba, es decir, cuando deba atacar la cornisa desde abajo, debe en primer lugar elegir aquella parte de la cornisa que sea de menor espesor; el hombre de adelante, asegurado a los demás por la cuerda de montaña, abre un boquete con el bastón o piqueta, trabajando de costado y no debajo inmediatamente del boquete; si en estas circunstancias cae la cornisa, no lastimará a nadie, pero esto sucederá si el boquete es abierto arriba de los que trepan.

Si la cornisa debe ser salvada de arriba, también como en el caso anterior, se busca la parte de menor espesor y se ataca lateralmente. Pero aquí el peligro es menor para el personal.

En ningún caso debe hacerse la marcha en forma paralela a las cornisas inmediatamente debajo de ellas, en especial cuando éstas están expuestas a la acción de los fuertes vientos o rayos solares. El desprendimiento de las cornisas, aparte de actuar directamente sobre el personal que marcha en esas condiciones, actúa indirectamente por la formación de aludes al caer sobre capas profundas de nieve con violencia.

Cuando se deba marchar encima de cornisas, el personal debe mantener grandes intervalos entre hombre y todos asegurados con cuerdas de montaña.

Si llegara a suceder que un hombre provoque el des-



El arroyo Fitz Roy, tan lleno de dificultades para escalarlo y en cuyo intento han sido más los fracasos que los éxitos.

En tiempos de guerra en el Fuerte de San José

Por Juan H. Lenzi



El virrey Juan José de Vértiz, bajo cuyo gobierno comenzó la colonización española de la Patagonia, correspondiéndole también la orden de interrumpirla y abandonarla.

prendimiento de una cornisa de nieve y cae junto con ella, es otro que está unido con él mediante la cuerda de montaña, debiendo arrojarse rápidamente hacia abajo y sobre el lado opuesto de la cresta para detener su forma la caída del primero.

3. — *Grietas en el hielo*: Este peligro tiene lugar en los ventisqueros y glaciares. Se origina por varias causas, ya sean deshielos, ya sean en conjunto. Una de las causas de grietas es la contracción y dilatación de las masas de hielo debida a los cambios bruscos de temperatura. Otras veces, estas masas de hielo, dotadas de un movimiento de avance hacia el valle (movimiento imperceptible a simple vista) se quiebran al pasar ondulaciones del terreno y al no tener el helero un movimiento uniforme en toda su extensión.

Las grietas tienen generalmente la forma de una cuña, es decir, son más anchas en la superficie del helero y más angosta en la parte inferior. Sus dimensiones son muy variables, dependiendo de la configuración del helero.

Vistas con anticipación, estas grietas no constituyen un peligro, sino un obstáculo para la marcha. Pero en un serio peligro cuando están cubiertas por un copo de nieve, por lo que reciben el nombre de grietas tapadas o ciegas. La cubierta de nieve es frecuente en invierno, pero en verano también se halla después de nevadas: la cubierta se forma por la acción del viento, que acarrea nieve de otros lugares y forma una especie de balón o cornisa de nieve en una de las orillas de las grietas; al juntarse más nieve, la cornisa alcanza la orilla opuesta y se une a ella. Es evidente que en el helero cubierto a su vez por la nieve de las nevadas, estas grietas ciegas no se descubren fácilmente.

La resistencia de las cubiertas de nieve es reducida a principios de mayo, o fines de primavera. Las cubiertas que se pueden pasar en horas del amanecer, después de una noche sumamente fría, al mediodía ya no ofrecen la misma seguridad. En todos los casos, siempre se debe tantear la cubierta mediante el mango de la piqueta o con el bastón de montaña.

El cerro Aconcagua no presenta este peligro en la ruta común del valle del Horcones, pero sí en la ruta del valle de Vacas. También encontrarán este peligro los andinistas que intenten la ascensión del Cerro Cuerno por la ruta del ventisquero Horcones, como ascensión de entrenamiento previa a la ascensión de nuestro coloso. Es por ello que me extenderé en detalles sobre la marcha por zonas de ventisqueros.

Siempre se elegirá la ruta, a través de un ventisquero, por aquellas partes más planas y compactas, evitando los lugares más agrietados y rodear las partes escarpadas, los precipicios y penitentes de hielo. Es conveniente, en

caso de marchar al lado de una grieta, elegir el borde inferior en vez del superior, ya que el primero es más compacto y sólido que el segundo; este también puede presentarse en forma de cornisas o balcones de nieve, que al derretirse precipitarán al fondo de la grieta a los imprudentes.

Dentro del mismo ventisquero, se presentan hondonadas escarpadas, las cuales son barridas por aludes de hielo; de ahí que hay que apreciar si por evitar una grieta se expone a un peligro, tal vez mayor, al personal.

Las grietas formadas entre la masa de hielo y las paredes rocosas que bordean el ventisquero (causadas por la irradiación calorífica de las rocas, generalmente) son también peligrosas y será necesario tener una cierta técnica andinística para franquearlas.

La unión de los hombres mediante la cuerda de montaña (cordada o parrida) debe hacerse siempre antes de entrar a un ventisquero, en especial cuando éste está cubierto por una capa de nieve nueva. Esta medida siempre salvará de disgustos a los que se aventuren a entrar en ventisqueros desconocidos. La cordada de dos es la más móvil, pero la de tres es más segura para los casos de accidentes; nunca deben formarse cordadas de más de cuatro personas, pues es lenta y poco ágil por el peso que resulta del número. Adelante de la cordada debe marchar el mejor montañés, detrás el que le sigue en habilidad y atrás de todos el menos hábil, especialmente en descenso. En el descenso, el mejor debe marchar a la cola para auxiliar a los demás en los pasajes expuestos. Si los componentes son tres, el segundo en habilidad marchará a la cabeza en el descenso para elegir el itinerario y ayudar desde abajo al menos hábil; el más hábil, que marcha atrás, tiene siempre más recursos. La distancia entre hombre y hombre debe ser normalmente de 10 a 15 metros.

En terreno plano, el movimiento de la cordada no ofrecerá dificultades; según las circunstancias, generalmente podrán moverse todos los hombres al mismo tiempo. En ascenso o en terreno agrietado, el primero se adelanta, mientras los otros se aseguran; cuando el primero se asegura, sigue el segundo, se detiene junto al primero y se asegura; luego el primero vuelve a avanzar y llega a terreno seguro donde se detiene y asegura; el tercero avanza hasta llegar al segundo y se asegura; avanza el segundo hasta el primero y luego sigue éste y así sucesivamente. Es necesario no avanzar todo el largo útil de la cuerda, a fin de evitar tirones al que está marchando, por lo cual es conveniente que él, de atrás, y que asegura a al que avanza, se avise oportunamente la cantidad de metros de cuerda disponible para que esté prevenido. En el descenso, se procede a la inversa, moviéndose en primer lugar el segundo en habilidad.

Por algo más de tres décadas subsistió, entre la vida y la muerte, entre la esperanza y el desconsuelo, el Fuerte de San José. Fundado por Juan de la Piedra el 20 de enero del 1778 en cumplimiento de la famosa previsión del rey Carlos III, fue aventado por una tremenda tempestad de furor indio el 7 de agosto de 1810. Nacido en medio a encontradas pasiones de hombres fuertes, pereció en tragedia.

Una desviación accidental en la más empírica que certera ruta a la Bahía San Fondo —ante cuya boca alguna vez había pasado el piloto Goicoechea— llevó a descubrir el golfo Imatavio, al que debía entrar con marca creciente y salirse de él en bajante. El fondear en él en día de escaso viento —¡oh, casualidad!— predispuso a quedarse. En seguida, el accidental hallazgo de agua dulce —quizé la única fuente potable ignorada por el tehuelche, cuya ruta quedaba distante de ahí— ayudó a la determinación.

Surgió San José de un accidente, por tanto, y el accidente —lo imprevisto, lo que nos sale al paso sorpresivamente, a veces lo fatal— sería su sino por mucho tiempo.

Orden incumplida

El 1º de agosto de 1783 el Rey Carlos III, a instancia de su persegro en el Río de la Plata, don Juan José de Vértiz, firmó la malhadada orden de levantar los establecimientos patagónicos, haciéndose la sola excepción del Carmen, en río Negro. San José, como Puerto Desawado y San Julián, eran considerables poblaciones costosas, innecesarias, sin objeto ni porvenir.

"También debiera abandonarse el puerto de la bahía de San José, respecto al cual todas las circunstancias que hasta ahora se han reconocido en él y en sus inmediaciones lo hacen inútil del todo", se consignó en el documento real suscripto en San Ldefonso.

Esta orden no se cumplió, en cuanto a San José. El mismo Intendente Fernández tenía opinado, en 1779, que no debíase abandonar, puesto que si los ingleses se enteraban de ello, así se instalarán. Y Fernández no era partidario de esas poblaciones...

Si las raíces de aquella que fue la primera población española en suelo chubutense hubieran sido cuidadas, abonadas y regadas conforme a lo necesario, en vez de descuidadas por la incomprensión porteña, la historia de San José hubiera variado en mucho, felizmente. El no hacer lo debido, esterilizó esfuerzos individuales y condujo a lo desgraciado.

Al río Negro

Abandonar la posición, no; más sí reducirlo todo, para que quede ahí lo mínimo indispensable.

No fue tarea realizada rápidamente. Todavía en 1780 se estaban recibiendo en Carmen de Patagones bariles

Ventisiete

de carne, sacos de harina, de porotos y de galletas, tercios de yerba, barriles de pólvora, arados, mazos de cuerdas. Uno de los cargos hechos a de la Piedra fue el haberlo dejado todo en completo abandono, para que se perdiese, un año largo después lo más que aprovechable, lo que contradice a la imputación!

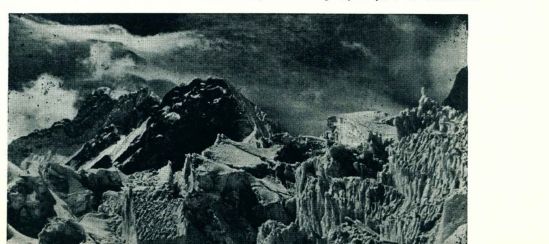
El 12 de diciembre de 1780 llegaron al río Negro, en "San Julián", 50 sacos de harina, 75 de porotos, 14 tercios de yerba, 48 barriles de pólvora, maderas, cuerdas, curafías "de lo que en abril de 1779 dejara el Contador y Tesoro de aquel Establecimiento don Antonio de Videma".

El cuidador de todo, hasta el 7 de marzo de 1782, fue el teniente don Pedro García, a quien en aquella fecha reemplazó el teniente Antonio Martínez.

El Fuerte en 1783

Fue García el que por más tiempo permaneció al frente del destacamento de San José. Por su constancia y disciplina labor, el Padre Entraigas tiene dicho de él que es el primer prócer del Chubut. ¡No se dude en refirmar el juicio! Nadie iba allí de buena voluntad y todos tenían disposición a irse, cuanto más antes tanto mejor. Era común

El Jarishanca, en la cordillera nevada del Perú, altura muy difícil para los andinistas.



escurrirle el bulto a la orden de incorporarse al alzado de desatamiento y resultaba usual recurrir a la mención de enfermedades para dejarlo.

A Martínez sucedió el sustituido Juan José Gómez, quien el 19 de abril de 1783 certificó que el contingente de San José estaba formado así: Comandante, Juan José Gómez; capellán, fray José Olivera; médico, Juan José Gómez; Aguilera; sangrador, José Ruiz; panadero, Francisco Ferreyra; mariner, Juan Ramón Calvo; soldados, peones, portador —Rodolfo Trigueros— y un preso; Juan Baños. (Otro uso de los presidarios en la Patagonia...)

El 7 de octubre de aquel año se recibieron en el barco "Dragón": 9 vacas, 36 novillos y bueyes, 24 caballos. En el viaje, habían muerto 15 vacunos.

No era tenor vano

En cuanto hubo ganado, especialmente yeguarzos, los indios apaleados hasta con onces al camino a San José. A veces conseguían algo a las buenas; otras, lo obtenían lo mismo. Más adelante hasta dejarían sin lo indispensable a los del fuerte.

En el Carmen, en noviembre de 1787, el teniente Lázaro Gómez Interrogó a dos indios del cacique Camelo sobre quienes tenían invasados, por dos veces, al "Puesto de San José". La respuesta fue clara; la primera vez fue el cacique Alon Carra, con seis indios, llevándose cautivo al soldado Alon Carra, al que hirieron de una puñalada, matando al peón que lo acompañaba. La segunda fue obra de los caciques que lo acompañaba. La segunda fue obra de los caciques que lo acompañaba. La segunda fue obra de los caciques que lo acompañaba.

En esa atajaca se habían producido en junio y julio de aquel año, con el objeto de llevarse caballos, como resulta del informe del encargado del destacamento, Pedro Burriño. Del primero resultó la muerte de un indio, diciéndose de él que era el cacique Julián Camelo, de San José. En el segundo, en que fueron tomadas haciendas del establecimiento pesquero de Francisco Medina, los tubucheos habían sido descritos.

El temor al indio era legítimo. No es que fueran flojos, no, los soldados y peonada: es que el tubucheo era saza, atropellador y corajudo, sin temerle a la muerte.

Fue doctro

Procediaba el año 1788 cuando el capitán Francisco Lucero solicitó al comandante del Carmen que fuesen tomadas providencias en resguardo del puesto, afirmando que todos serían infructuosas mientras no se cerrara la entrada a la Península, en la parte más estrecha de la franja de tierra que está entre los golfos Nuevo y San José. ¿Cómo hacerlo, si el cacique Julián Camelo tenía una zanja en tre golfo y golfo. Fue Lucero, por lo que se sabe, el inventor de la zanja contra el indio, que casi un siglo después propiamente naturalizó, fue el Dr. Adolfo Aliste, ministro de guerra de Avelaneda.

Para ejecutar su plan pidió 60 presidarios, 40 bueyes, 6 mulas, 30 picas, 30 palas, 30 azadas, 6 carretas grandes, 700 barriles para agua, viveres para los presidarios para seis u ocho meses, Calderos, platos de madera, hornos, varazón, y cueros suficientes para un galpón de 60 varas de largo y 8 de ancho que sería almacén de viveres y alojamiento de tropas y trabajadores.

Concluida la zanja, se construyó el cuartel, con habitaciones, pajariles, capelines, cirujanos, etc., más capilla, almacenes, panadería, lo que podría hacerse de tapial "pues como las lluvias son pocas, tendrá mucha duración." Todo en lo que llama: La Angostura. ¿Todo?... No: ¡nada!

El 25 de febrero de 1789 Lucero pidió se le relevase.

Muerte de Camelo

Evidentemente no era el cacique Julián Camelo el que fue muerto, y después decapitado, en San José. El cual que, que en San Julián trabara amistad con Antonio de Vienna murió en la boca del río Negro el 10 de junio de 1788, a manos del soldado Santiago Carralero, al intento de secuestrarse del bergantín "Fleuda", mientras un marinero se lo aguantaba, en el agua, tomado de los brazos.

El episodio está relacionado con la comandancia de Lucero. Este lo detuvo porque el cacique, acompañado de dos indios y dos chinas, llegó al destacamento el 22 de mayo de 1788, diciéndole que lo visitaba para saber como era, si bueno o malo. También le dijo que el cacique Sepa maquinaba robarle las vacas.

Lucero lo convidó con pan y vino, lo que el indio rehusó, diciéndole que le diera comida. Se le dieron carne salada y porotos, que también rechazó, diciendo que no fresca y aguardiente. Tras decir que era "un capitán malo y pobre", basó el cacique con su comitiva.

En eso le aseguraron a Lucero que Julián iba montado en un caballo zaino, robado a Medina, un año atrás. Entonces decidió tomarle preso y enviólo al Carmen, lo que efectivamente hizo, poniéndolo a custodia del subteniente de granaderos Bernardo Durán, que debía ir a aquel destino. Julián llevaba su apero de morder, pero sus siete caballos y tres mulas quedaron en San José. Le acompañaban los dos patanos y las dos chinas.

El comandante militar del Carmen, don Tomás José Gil, leído que hubo el arte de Lucero, dispuso que los indios siguieran a Buenos Aires, en el bergantín "Carmen". Julián iba engrillado y los dos indios "trabados" mediante un par de pantalones. Las indias, sueltas, pero todos en un cachetito, a proa, con centinela de vista, sin dejárselas subir a cubierta.

En la tarde del 10 de junio, anclado el bergantín en la boca del río Negro, a la espera de viento y agua para salir al mar, rezabase el rosario, reunida toda la tripulación, en torno al capitán Roque Echeverría. El propio centinela se acercó al ruedo, dando la espalda a proa donde estaban los prisioneros. De pronto el grito de "¡Hombre al agua!" Corrieron y eran los indios que, uno tras el otro, se arrojaban al agua. Se les disparó un tiro, y no más puesto que no hicieron fugo los otros fusiles, echándose prontamente al agua un bote, para perseguirlos. Julián fue alcanzado, le dieron una puñalada en un brazo, pero se zambullió; lo esperaron y, al salir, José María Leró se tomó de la abundante cabellera de Carralero le dió cuchilladas hasta cansarlo. Al teniente por muerto —y hay quien dice que lo degollaron—, dejaron que la corriente se lo llevara.

Uno de los indios ganó la orilla y, perseguido, se lo hizo perder en un peñal. Salido de él sorprendidamente para atacarlo a Carralero —en quien casi venga la muerte del cacique— y se escondió de nuevo, para siempre. Entretanto de los hechos, el comandante Gil ordenó la vigilancia cuidadosa búsqueda, tratando de impedir que el fugitivo llevase a la india la noticia de la muerte de Julián, pero no nada se consiguió. En cuanto al otro, el tercer indio, murió de pena y rabia en el barco.

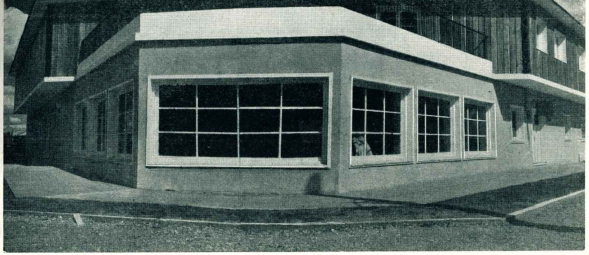
El alférez Durán fue detenido, poniéndosele bajo la vigilancia del subteniente Pedro Burriño, que se encargó también de las indias, para que en "la Provincia se decidiera".

Tal fue el final, confuso y brutal, del cacique Julián Camelo.

En la próxima edición, tercera y última nota de estas evocaciones históricas del Fuerte de San José.

GRAPPA
Vino
Dos grados más que la temperatura normal del hombre

Ventiocho



Fronte-esquina del moderno edificio del hotel "Los Yaganes".

Promoción turística en Tierra del Fuego

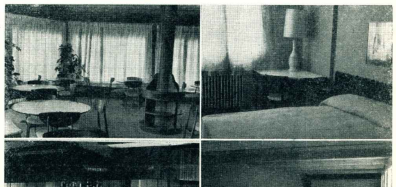
(Fotos Josifovich)

La naturaleza no ha sido mesquina con Tierra del Fuego. En la Isla Grande están reunidas todas las bellezas imaginables. Montañas empinadas de blanco y con laderas afealdadas por una masa boscosa virgen, que contiene en su recinto una variedad inspechada de colores representados por una gran riqueza floral; lagos azules, verdes, plateados; ríos asurantes; pesca deportiva; posibilidades para la práctica del esquí; alturas que son un reto a la audacia de los andinistas.

Toda esta belleza ha permanecido ignorada para el turismo universal, incluso ignorada para casi todos los habi-

tantes de nuestro país, ya que no pasan de un puñado de miles los que lo han recorrido con sensibilidad abierta a las infinitas sugerencias que ofrece la naturaleza cubierta de hermosura.

Últimamente se ha resuelto resguardar ese tesoro para el goce espiritual de los viajeros, convirtiendo una extensa zona en parque natural, protegido por las leyes que rigen en la materia. Pero para que el turismo se canalice hacia esa región, era vital la obra pre-turística. Y dentro de esa obra pre-turística, lo más importante es una buena hotel



Puesto con un gran sentido del confort el hotel "Los Yaganes" ofrece detalles de buen gusto y calidad en todas las secciones, como reflexa esta notable gradiente correspondiente a enfoques parciales del comedor, con amplia vista al mar; un dormitorio; uno de los baños y el sector de canchas de boliche.

En breve podrá ser habitada la hostería "Lapataia", en el Parque Tierra del Fuego. Las obras se encuentran muy avanzadas, como puede apreciarse en la fotografía.



ría. El que viaja por gusto, quiere estar a gusto y no extrañar el confort del propio hogar.

Tierra del Fuego está superando este problema. Ya hay un gran hotel turístico en Río Grande, y hosterías en construcción en los lagos Fagnano y Roca, obras éstas de índole oficial, y aquéll debido a una vigorosa iniciativa privada que merece destacarse.

HOTEL "LOS YAGANES"

"Todas las expresiones del confort en una sola conjunción de esmerados servicios y distinción", dice un anuncio de presentación del hotel "Los Yaganés", recién inaugurado en Río Grande. Y no es una frase simplemente publicitaria, sino una expresión ajustada a una verdad que salta a la vista.

El hotel "Los Yaganés" de Río Grande funciona en un moderno edificio diseñado y construido especialmente; consta de 25 habitaciones, con baños privados, con capacidad para 48 pasajeros. Dispone de calefacción central, dos bares, 4 canchas de bowling, lavadero propio; todo el equi-

po y mobiliaje ha sido importado de los Estados Unidos.

El proyecto del edificio pertenece al ingeniero Eduardo Hume, que también tuvo a su cargo la dirección de la obra. La empresa propietaria es Grandes Hoteles del Sur S. A. I. C., cuyo directorio es presidido por el ingeniero Hume y lo integran, como vicepresidente el doctor Miguel J. de Anchorena; director el arquitecto Ricardo Braun Menéndez; síndico el señor José A. Menéndez Montes.

La inauguración de este hotel ha merecido el beneplácito de autoridades y población de Tierra del Fuego, porque representa una obra efectiva para la promoción turística hacia aquellas regiones, y además, por supuesto, acorda al poblador del territorio la confianza de saberse bien alojado cada vez que viaja a la pujante localidad del norte de la isla.

Vista del río Roca y al fondo el nevado Darwin, foto obtenida a través de un ventanal de la hostería "Lapataia", actualmente en construcción.



Casa del Chubut en Buenos Aires

De las cuatro provincias patagónicas, dos tienen sede en Buenos Aires: son Río Negro y Santa Cruz. Ahora se anuncia la decisión del gobierno del Chubut de radicar también la casa provincial en la capital federal, asignándole una función importante que se enumera a través de los distintos puntos de un decreto que lleva el número 545.

El ejemplo de otras provincias

La resolución de fecha 1º de marzo señala la necesidad de contar con una dependencia en la capital federal que asuma la representación de la provincia ante los distintos organismos y reparticiones de la Nación, y para que sirva de enlace entre los productores del Chubut y los mercados de comercialización y consumo del país y del exterior, cumpliendo funciones de asesoramiento sobre las posibilidades económicas, turísticas, culturales y sanitarias.

Otras provincias argentinas, dice, mediante sus llamadas "Casa de la Provincia", cumplen interesantes actividades con evidente beneficio para el desarrollo armónico de sus instituciones y conocimiento, fuera de sus fronteras, de las características regionales promoviendo la radicación de industrias y otras aflicciones importantes.

Funciones de la casa del Chubut

Señala el decreto que la Casa de la Provincia del Chubut en Buenos Aires cumplirá, entre otros, los siguientes objetivos:

- 1) Difundirá las perspectivas que ofrece la provincia a la industria, al comercio y al trabajo, auspiciando el establecimiento de nuevas industrias y la radicación de nuevos capitales, propendiendo a la creación de nuevas fuentes de riqueza y de trabajo.
- 2) Hará conocer la producción del Chubut, su calidad, su variedad, y las posibilidades de industrialización y exportación;
- 3) Tendrá una exposición permanente de productos regionales y venta de los mismos, a solicitud de productores, industriales y comerciantes;
- 4) Suministrará al público cuantas informaciones se le soliciten mediante folletos, estadísticas y datos de interés general que satisfagan, en forma amplia, el deseo de los habitantes en todo lo relacionado a producción industrial, comercio, minería, agricultura, ganadería, actividades científicas, literarias y artísticas, deportivas, social y sanitarias de la provincia del Chubut;
- 5) Intensificará el turismo a la provincia, mediante una hábil propa-



SAN MARTIN EN CALETA OLIVIA — Momento en que el comisionado municipal de Caleta Olivia coloca una ofrenda floral ante el busto de San Martín, inaugurado con la presencia del interventor en la provincia, doctor Horacio Aguilá, que usó de la palabra, haciéndolo por los periodistas visitantes la señora María E. Delgado de Armando (revista "Estampa") y Tomás González (ARGENTINA ACTUAL). La señora de Armando leyó el soneto que publicamos, escrito especialmente por el poeta local, Edmundo Espósito.

Es muy humilde el pedestal, soldado,
nuevo el paisaje a tu mirar de bronce.
Si todo el Andes no alcanza siquiera,
Si pasaste por encima de los condóres.

Sirva el latir de nuestros lagos negros
como pequeño pulso de la Patria.
Tú que sabes que allentó, de la gloria,
sobrás también que lleva sangre gaucha.

Hoy queremos aquí por un instante
frenar el viento, detener el pulso
apretando en el alma una plegaria.

para pedirle al cielo que levante
de cada estatua el soberano impulso
que barra cualquier sombra de la patria.

EDMUNDO ESPOSITO

da evidente, orientándolo a los centros más aptos a esos fines y recordando, especialmente, la nobleza de su clima, el colorido panorámico de sus valles, la grandiosidad de sus lagos y la variedad de sus especies icélicas como atracción para los amantes de la pesca;

- 6) Asesorará a comerciantes, industriales y productores de la provincia, sobre transacciones y posibilidades económicas que ofrezcan los distintos mercados en determinadas épocas del año, manteniendo una sección de información sobre legislación y estudios de intereses generales ya sean nacionales o extranjeros;
- 7) Organizará una asesoría legal y una bolsa de trabajo para los naturales de la provincia que residan en la Capital Federal;
- 8) Evacuará consultas e informaciones a estudiantes chubutenses que quieran trasladarse a la Capital Federal con fines de estudio;
- 9) Creará una biblioteca pública, dedicando una sección especial para autores nativos de la provincia y de la Patagonia;
- 10) Organizará exposiciones de arte, conferencias científicas, literarias, etc. con fines de cultura, exteriorización y divulgación espiritual y material de la vida chubutense;
- 11) Tramitará ante los organismos públicos nacionales, cuanta actuación le sea grata por los distintos ministerios o entidades públicas de la provincia a esos efectos, atendiendo a todo lo resultante de la derivación de enfermos a institutos o nosocomios de la Capital Federal.

POLICLINICO
"28 de JULIO"

MORENO, susg. ITALIA
T. E. 0281 - TRELEW (Chubut)

Dr. ALBERTO ABDALA
Dr. ARDO ABDALA
Dr. OSVALDO PANZA
Dr. JUAN CARLOS SALEZ

Quirugia - Ginecologia - Pediatría
Oftalmología - Radiología - Laboratorio
Anatomía patológica

INTERNACION
(ANEXO HOSPITAL PRIVADO)

Estudio FISCH y
BRAUN MENENDEZ

Abogados

Dr. NESTOR ARQUELLES
San Martín 483
Rio Gallegos

Dr. JORGE ALBERTO MORON
Alte. Zar 733
Pto. Deswado

PEDRO HORACIO
ZUANICH

PROCURADOR

Roca 624 Rio Gallegos

ANDRES M. VIVANCO

ESCRIBANO

Alberdi 2 Rio Gallegos

ALBERTO A. SEGOVIA
S.R.L.

Cap. \$ 4.000.000.-

DESPACHANTE DE ADUANA
IMPORTACION - EXPORTACION
REPRESENTANTES SEGUROS

Telegrafos "Asagovia"
Rio Gallegos

OFICINA LIGEIOS S.C.C.

COMISIONES

CONTABILIDAD

REPRESENTACIONES

Sarmiento 24 Rio Gallegos

VICENTE A. EDREIRA

FRUTOS DEL PAIS

Rio Gallegos Buenos Aires

Sanatorio

"TRELEW"

CIRUGIA

CLINICA MEDICA

RAYOS X

Director

Dr. ATILIO OSCAR VIGLIONE

Calte: Francisco Pcoratoro 460

TRELEW

Fotografía "ROIL"

Trojes de primera calidad

●

Venta de máquinas
fotográficas importadas
y nacionales

Gran existencia en vistas
de la Provincia

RIO GALLEGOS

Hotel COMERCIO

Laudelino Areces Suárez y Cía. S. C. por Acc.

CALEFACCION CENTRAL. AGUA CALIENTE
EN TODAS LAS HABITACIONES.

DESPARTAMENTOS CON BAÑO PRIVADO

Roca 1308 T. E. 209 Rio Gallegos

TALLER MECANICO

Traba y Cabral

Reparaciones en general
Rectificaciones y ajustes

Avellaneda 526 Rio Gallegos

La era del caballo

Por Antonio Alvarez

Los automotores y la mecanización agrícola van relevando día a día los servicios del caballo, desplazamiento éste que abarca tanto las labores rurales y de transportes como también los usos militares. El jeep, el camión, el tractor, etc., han invadido la ciudad y el campo; los negocios de repuestos, talleres mecánicos y surtidores de combustibles, van ocupando los sitios que dejaron las talabarterías, los almacenes de forrajes y los herraderos; cada día es más difícil conseguir un buen domador.

En los países altamente mecanizados se transformara el caballo ha modificado profundamente el modo de vida, sobre todo en la campaña. Proverbialmente el hombre de campo era hombre de a caballo, buen jinete y diestro en manejar, aprovechar y cuidar de sus caballos. Corrima buena dosis de humorismo se ha dicho que en Estados Unidos hay muchos agricultores y ningún campesino. Es que manejando esos aparatos pintados de colores chillones y de ruidosos motores no exteriorizan en verdad mucho parentesco con los campesinos de antaño. Pero es el progreso, indiscutiblemente. Esa mecanización determina asimismo un porcentaje cada vez menor de población agrícola, por razones muy simples; las máquinas modernas roturan, siembran, cosechan, clasifican y transportan; en ciertos cultivos lo hacen casi todo.

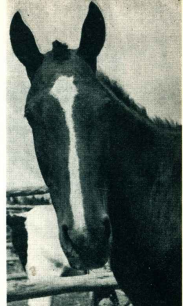
La era del caballo, de su domesticación y aprovechamiento, se remonta a varios milenios, aunque su utilización racional, como veremos más adelante, no es tan antigua.

Hará algo más de tres mil años que el hombre monta a caballo; los primeros jinetes parecen haber sido de las estepas de Asia Central. Por lo menos allí su uso estuvo generalizado mucho antes que en Occidente, a tal punto que las legiones romanas asimilaron muy tarde la efectividad de la caballería, al precio de muchos reveses. El estudio de su aplicación a los transportes y las labores agropecuarias es muy interesante y pone en descubierta una de las tantas contradicciones en la historia de la inventiva y el progreso humanos.

En la antigüedad los caballos se ataban al carro mediante una cinta de cuero que rodeaba el pescuezo y se sujetaba por arriba con la cincha; justamente en ese punto de unión se enganchaban los ejes de tracción, esa cinta de cuero quedaba en posición horizontal y le obligaba a llevar el pescuezo erguido y ligeramente inclinado hacia atrás. Tal postura limita apreciablemente la velocidad del animal pues su mecánica muscular, por el contrario, requiere que baje la cabeza y adelante el pescuezo. Además, en la posición erguida deja expuesta la tráquea al fallarle la protección de los músculos laterales. Entonces, sin ser muy grande el esfuerzo que se le exija, ese rudimentario collar le oprime la tráquea dificultando la respiración.

Tampoco se había generalizado la herradura, que defiende del desgaste y las heridas de los cascos, aunque excepcionalmente se los protegía con envolturas poco prácticas. Si a todo esto agregamos que no se había ideado el enganche en fila, que los carros de más de dos ruedas carecían de tren delantero móvil, lo que presuponía engorrosas maniobras para torcer el rumbo y a la vez explica por qué las rúas romanas debían ser a toda costa rectas, se tendrá un panorama del escaso provecho que el hombre de la antigüedad obtenía del caballo.

Por eso hemos dicho más arriba que en ese aspecto el progreso humano presenta una contradicción notable. No hay que olvidar que en los albores de la era cristiana la mente del hombre había resuelto o afrontado problemas e investigado fenómenos cuyo solo planteo revolvía una profundidad intelectual que todavía causa admiración. No sabían enganchar adecuadamente un caballo, ni utilizar en sus hogares la simple chimenea que habían preservado de tanta negrura sus habitaciones; pero en matemáticas fueron indu-



Magnífica cabeza de un soberbio animal, producto de una cabaña del Chubut, provincia que fue el reduto donde clima y suelo rudos forjaron raza caballar criolla.



Buen aliado en las faenas rurales, el caballo es también elemento para el deporte y para que sobre su lomo hagan alarde de habilidad y coraje los domadores y jinetes. Ningún espectáculo más apetecido por maestros paisanos, que presenciar una lucha entre el hombre y el potrero.

MEDIAS FAMOSAS

OMNIPOL



ADMINI. Y VENTAS
CORRIENTES 1945
T. E. 49 2377 - 45 5911 - 43 2560

CAPITAL

L. U. 12 RADIO RIO GALLEGOS

LA MAS AUSTRAL DE LAS EMISORAS PRIVADAS ARGENTINAS

Oficinas en Buenos Aires
Avenida R. Sáenz Peña 615
Eac: 932 - T. E. 46-2762

Administración y estudios
Avenida, San Martín y Zapallar
T. E. 23 - Rio Gallegos

dablemente geniales, tuvieron notables conocimientos de astronomía y geodesia; sistematizaron los estudios de la Física, las Ciencias Naturales y la materia; fundaron la Lógica, la Filosofía, usaron el álgebra, la poesía, la santería, el tornillo sin fin; construyeron pirámides, anfiteatros, monumentos, y acueductos de proporciones grandiosas. Muchos de los cuales aun están en pie: navegaban en embarcaciones a vela y con tres y más hilas de remos; habían inventado el ancla y existían líneas regulares de navegación en los mares conocidos.

Es contradictorio del progreso tal vez provenga de que en la edad moderna los científicos, los técnicos, las fábricas, los artesanos, etc., constituyen un conglomerado que se vincula estrechamente en forma directa o indirecta. En la antigüedad los requerimientos eran otros y el trabajo lo hacían los esclavos. El intelectual, el creador, eran hombres que por lo general se dedicaban a la ciencia pura, la especulación, la filosofía, el arte y el derecho. Con el correr del tiempo esas limitaciones sumadas a otros factores concurrentes, entre los que corresponde destacar la decadencia económica y administrativa por insuficiencia de los transportes y las comunicaciones, hicieron crisis. El colapso llegó con la caída del Imperio Romano de Occidente.

En los albores de la era cristiana se conoció la herradura, tracción quitada a la China, pero su aplicación tardó bastante en generalizarse. Otro tanto ocurrió con el atalaje de los caballos en dicho país, por lo que en rigor de verdad cuando en el párrafo anterior hablamos sobre la mentalidad del hombre de los siglos medievales, prácticamente y la Cuenca Mediterránea. China era por aquel entonces una nación más adelantada y organizada, pero su espíritu aislacionista y sus conflictos con los chieftanes que le impedieron la propagación de tales progresos y conocimientos, algunos de tanta importancia como el papel, la pólvora, la aguja magnética, las lencas y muchas otras creaciones en geniosas.

Heción en el siglo X aparece en Europa, quizás re-inventado por algún artesano observador y perspicaz, el llamado collar de lomo o de pecho, y subsiguientemente el enganche de caballos en fila. Ese collar de lomo con armazón rígido se apoya sobre los omóplatos y el pecho del animal, dejándole el pescuezo completamente libre, sin molestarle la respiración. El conjunto de todas esas innovaciones proporcionó un medio de transporte terrestre rápido y económico, que durante este siglo atendió las necesidades de un mundo en constante expansión.

A partir de entonces los servicios de postas y acarreos fueron multiplicados profusamente y en primer término promovieron el desarrollo del comercio, que al disponer de medios más fáciles entre los lugares de producción y los mercados potenció la actividad agropecuaria e industrial y llevó a la prosperidad a comarcas alejadas o a trasmanso de los centros de consumo. El tráfico cada vez mayor de carruajes forzó la ampliación de los redes camineras, dio nacimiento a nuevas poblaciones y comenzaron a difundirse las ferias, cuya celebración periódica era y es todavía un acontecimiento comercial y a la vez festivo.

Antes de finalizar la Edad Media el panorama de Occi-

dente cambió por completo; de la cuenca mediterránea la civilización se extendió por toda Europa, allende los Alpes, tras los cuales antes, sólo se aventuraban las expediciones militares. Finalmente la construcción de carreteras se fue convirtiendo en un verdadero alarde de técnica. Se buscaron maderas más adecuadas, se diseñaron carrocerías "funcionales", resistentes y livianas a la vez, y se les dotó de comodidades que en el caso de los vehículos para transporte de pasajeros alcanzaron detalles de verdadera suntuosidad. El sistema de suspensión mediante volutas de acero contribuyó a atenuar las molestias producidas por caminos ásperos o pococeados, y al mismo tiempo, independizando la cabina y el tren de rodado, resguardó la estructura y solidez de aquélla.

En materia agrícola quedó atrás la época del arado de madera y el azadón, que con enorme rendimiento fueron sustituidos por máquinas especializadas para cada labor y que con uno o varios caballos economizaron tiempo y esfuerzo humanos. Paralelamente el hombre aprendió a conocer las diferentes aptitudes de las plantas y los animales. Mediante la selección y cruzamiento obtuvo mejores animales de silla, tiro liviano y pesado, carrera, etc., lo que unido a una mayor dedicación en el arte de la crianza dio como resultado la variedad de razas que conocemos.

A principios del siglo pasado aparece el ferrocarril, merced al perfeccionamiento de la máquina de vapor, el primer gran motor moderno. Con él empezó el relevamiento del caballo en los transportes a grandes distancias, aunque lentamente pues la organización de las empresas y el trazado de las líneas llevaron largos años, prácticamente hasta fin de siglo, en que las redes alcanzaron la extensión necesaria. Por ese entonces, con el motor a explosión, nacieron los automóviles que gradualmente reemplazaron los carruajes en los transportes de toda clase y distancia. Esa mecanización, a la que se incorporó también el motor eléctrico, alcanza diferentes niveles según la evolución y circunstancias particulares de cada comarca, y es indudable que poco a poco el caballo quedará exclusivamente para usos deportivos, rodeo de haciendas y servicios auxiliares.

La máquina de vapor va siendo sustituida por los motores diesel y eléctrico; a su vez los automóviles desplazan al ferrocarril; el avión cumple con los medios marítimos y terrestres, y los motores a explosión se van cambiando por los motores eléctricos. En un futuro próximo escapará, y así como sigan las cosas correspondiente al caballo el honor de haber perdurado más tiempo que ninguno, y sin proponérselo el motor le tributará perpetuo homenaje especificando en "H. P." la medida de su potencia.

En la memoria, la tradición y el afecto, no ha sido ni será reemplazado el caballo. De todos los animales domésticos es sin lugar a dudas el más noble; tiene orgullo, amor propio, lealtad, ansias de victoria; lleva el esfuerzo hasta revertirse y perecer al servicio de su amo. No huyo temeridad del jinete en la que no le acompaña, y junto al guerrero, el colonizador y el gaucho, ha participado en las penurias, la gloria y el postrer sacrificio. Ha pasado a la historia como el gran compañero del hombre; quizás de aquí en adelante por obra del progreso al que tanto contribuyó, le toque una vida más regalada y deportiva.

Hombres bajo la superficie móvil del mar

UN breve ejército de jóvenes vigorosos, palmpiesos, enfundados en ropas negras ajustadas como un guante, hunden las brutidas aguas del golfo Nuevo. Son los participantes en las competencias de caza submarina, que año tras año aumentan en cantidad y se superan en destreza. El espectador que observara desde un bote, vería solamente extraños seres humanos flotando boca abajo y advertirla su respiración regular por los gorgoros:



Las aguas de golfo Nuevo, península Valdés y otras inmediatas a Puerto Madryn, están pobladas por flora y fauna ricas en variedades y colorido: algas gigantesces de ocho y diez metros de altura, muros, rhabdos, estrellas, arañas de mar y otras especies como salmones y pejerreyes, representan el premio que obtienen los buceadores en las competiciones de caza submarina, que con tanto éxito y superación técnica y numérica se realizan anualmente en esas aguas del Atlántico austral.

tos que suelen crepitir en la punta del tubo que emerge unos centímetros de la superficie, a un lado de la cabeza. Es el "smoke", que constituye la bragueta artificial del cazador submarino. De pronto cesa la respiración, emergen totalmente las piernas y el cazador comienza un rápido descenso vertical: cinco, diez, quince, veinte metros.

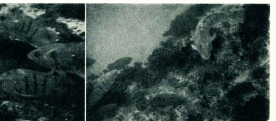
El hombre, debajo del agua, va en constante acecho de la posible presa y cuando la ubica dispara su arma, veloz flecha de acero que luego recupera recogiendo el cordel; entonces, con su presa, sube y sube hasta la lejana superficie en busca de aire puro para sus pulmones. Y así durante horas.

Cada par de aletas que desaparece de la superficie es un esfuerzo que comienza, un ataque que se inicia, un desafío del hombre al pez en su elemento, mano a mano, pulmones e inteligencia humana contra bragueta, velocidad y ámbito natural de los habitantes submarinos.

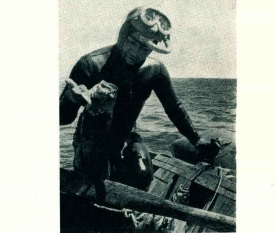
Este espectáculo se repite anualmente en las aguas de Puerto Madryn y otras cercanas, donde se celebran importantes competiciones que reúnen a los mejores cazadores subacuáticos de nuestro país. En el reciente campeonato de caza submarina se clasificó ganador individual Bruno Nicoletti y por equipos la representación del Club Náutico Atlántico Sud, de Puerto Madryn. En el campeonato argentino de nación con aletas triunfó Antonio Garagarza en 200 metros y Hugo P. Bimboni en 300 metros, los dos del Club Atlántico Sud.



El buceador, ceñido en su malla negra, liviana e impermeable, viduadas, botellón de oxígeno y el arma lanza-flechas, se sumerge en las límpidas aguas de El Pedrol, cerca de Puerto Madryn, en busca de los ejemplares de la rica fauna marítima que pobla esos lugares del mar profundo.



El buceador ha realizado una de sus inmersiones hasta veinte metros de profundidad y regresa con una presa al bote auxiliar; inmediatamente volverá a sumergirse, y así una y otra vez, durante muchas horas.



El buceador ha realizado una de sus inmersiones hasta veinte metros de profundidad y regresa con una presa al bote auxiliar; inmediatamente volverá a sumergirse, y así una y otra vez, durante muchas horas.

¿VIAJA A LA PATAGONIA...?

Transportes Patagónicos le ofrece sus servicios diarios entre Bahía Blanca y San Julián, pasando por Río Colorado, Gral. Conesa, San Antonio Oeste, Puerto Madryn, Trelew, Rawson, Comodoro Rivadavia, Puerto Deseado. Horarios y Expresos y Ordoniaciones. Contactos a Buenos Aires con la Cia. LA ACCION de Bahía Blanca.

Informes en nuestras Oficinas en Buenos Aires: Avda. de Mayo 788 - T. E. 34.9868

Vista lateral de la plataforma en U, que ha resuelto en buena medida el problema de cargas y descargas marítimas en la ría de Gallegos. Los buques de varar llegan hasta la plataforma, y los camiones retiran o entregan la carga directamente, suprimiendo la intermediación onerosa de las chatas, remolcadores y estibadores.



Las mareas devoran a playa en Río Gallegos

DENTRO de la precariedad portuaria que padece Río Gallegos, aunque es desahogada y brillante su situación comparada con Santa Cruz y San Julián, donde en este aspecto están igual que cuando pasó Hernando de Magallanes, la plataforma construida hace tres años por el Estado resulta una adecuada solución para cierto tipo de operaciones. Los buques de varadura pueden atracar, y los camiones llegan hasta la zona de almacen de los guinches, con lo que se evita el oneroso y lento procedimiento de las chatas de alije y las pasarelas a la playa.

El sistema operativo originado por la habilitación de esta plataforma resultaría mucho más apto y de acuerdo con el movimiento de buques en la ría de Gallegos, si fuera ampliado al doble el frente de atraque, para que puedan actuar dos buques al mismo tiempo. Con sus dimensiones actuales, solamente cabe un buque por vez, y ocurre con mucha frecuencia que los que llegan cuando la plataforma está ocupada, deben aguardar días enteros para adentrar o recurrir nuevamente al ya mencionado sistema de las chatas remolcadas. Como se trata de una obra relativamente económica, se piensa con todo fundamento que la repartición correspondiente podría encarar su ampliación, puesto que ya se tiene una excelente experiencia de que el sistema es adecuado, a falta, claro está, del gran puerto que algún día tendrá que construirse en Gallegos.

También es un problema que deben considerar las autoridades respectivas, el achicamiento de la ribera por el avance de las mareas. Estudios realizados estiman en un metro por año el terreno que la progresión de las aguas resta a la playa. La solución aparente sería prolongar en cien o ciento cincuenta metros el muro de contención, a lo largo de la ribera, que tendría un doble resultado positivo: primero, evitar que las mareas sigan devorando la playa, y ofrecería mayores posibilidades operativas a las embarcaciones menores, que atracarían al muro en la pleamar para descargar en playa.

Es oportuno señalar, que estando comprobada la conveniencia práctica del sistema de plataformas en U, como la de Río Gallegos, que facilita el atraque de los buques y la aproximación hasta su borda de los camiones transportadores, podría ser la solución ideal, por funcional y económica, para la bahía de San Julián y la ría de Santa Cruz.

En estos dos puertos naturales, el transporte marítimo se va entorpeciendo y encareciendo a causa de que por falta de muelles se hace lentamente el movimiento de carga y descarga, y las empresas están obligadas a mantener una suma de elementos auxiliares, como chatas y remolcadores, que representan una erogación constante y un capital casi muerto.

La pesca en Chubut

No ha sido la temporada que toca a su fin de marcada actividad en el puerto pesquero de Rawson. Durante el mes en curso operaron 25 lanchas, en las que estuvieron ocupados 122 tripulantes, de los que 88 son argentinos, 27 Italianos, 4 españoles, 2 chilenos y un portugués.

No se tienen datos estadísticos de la temporada, pues

recién están siendo reunidos. Los que se conocen corresponden al año 1961 y presentan los siguientes guarismos para toda la costa pesquera del Chubut: mariscos, Rawson 333.430 kilos; Comodoro Rivadavia 425.832; Puerto Madryn 147.997 kilos; Pescado, merluza, pesca total, 181.917 kilos; gallo 142.293; pejerrey 54.215; salmón 29.755; róbal 17.262; cazón 4.233; mero 740; lengüado 170 kilos.



Boca Juniors



Por cierto que Boca Juniors es un acontecimiento latente. Todo lo que proyecta o realiza esta institución tiene resonancia en los más diversos sectores de la población de todo el país. Y cuando sucede que los equipos futbolísticos de Boca Juniors visitan las ciudades del interior, entonces se vive en esas localidades una jornada excepcional. Lo que no se exagera ni sorprendente, porque lo mismo ha ocurrido en cualquier lugar del mundo donde ha debido actuar. Tal es su notoriedad y atracción.

Comodoro Rivadavia no iba a ser una excepción, y también aquí la presencia del equipo representativo de Boca Juniors y de sus principales dirigentes promovió marcado interés y simpatía, sentimientos traducidos en expresivas manifestaciones de cordialidad en la cancha de juego y en la actividad social. En la fotografía que precede esta línea se muestra, como síntesis de los actos a que dió lugar la actuación boqueña los días 3 y 4 del actual, la cabecera de la mesa del banquete ofrecido en el Comodoro Hotel, hallándose ubicada a izquierda a derecha los señores: Joaquín López, dirigente del deporte local; Gagliardi vicepresidente de Boca Juniors; Francisco Cruz, presidente de la Liga de Comodoro Rivadavia; Alberto J. Armando, presidente de Boca Juniors; José Dalte Mura, secretario de la Municipalidad y Héctor Matanzo.

Treinta y siete

Bazar "DOS MUNDOS"

25

SECURSALES

★

Casas Centrales:

Callao esq. Sarmiento

Florida esq. Bartolomé Mitre

J. ROGER BALET

CINZ

Treinta y seis

VIA AUSTRAL
EN LA VIA DEL SUR

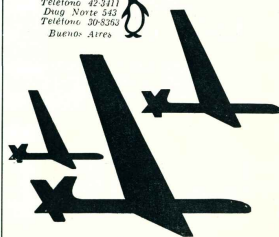
Cruzando raudos los cielos patagónicos, los aviones de AUSTRAL forman parte ya del quehacer activo de la zona sur del país, llevando y trayendo pasajeros y cargas de toda especie...

Es el progreso... volando a 6.000 pies de altura!

AUSTRAL

Cia Argentina de Transportes Aéreos S A C e I.

Cervito 1117
Teléfono 42-3411
Dog Norte 342
Teléfono 30-8350
Buenos Aires



NOTAS BREVES

COLONIZADOR Y MAESTRO

El gobierno de la provincia del Chubut ha tributado justo homenaje a un colonizador galés que también fue el primer maestro que ejerció en la Colonia. Se trata de Ricardo J. Berwyn, integrante del grupo colonizador que viajó en el velero "Mimosas"; hombre serio, respetado y responsable, fue muchas veces representante de la opinión de los colonos, integró los consejos comunales y se manifestó decidido propulsor del progreso de la Colonia en sus aspectos culturales y materiales. Sus descendientes participaron en la colonización de los valles cordilleranos, donde el nombre de Berwyn es bien conocido entre los chabaneños más distinguidos.

El homenaje que se ha tributado al primer maestro galés que actuó en Chubut consiste en haber impuesto el nombre de "Maestro Ricardo J. Berwyn" a la escuela provincial número 20, recién creada, que ha comenzado a funcionar en el Barrio Vialidad, en Rawson.

75 AÑOS DE UNA ESCUELA

Con emoción y regocijo ha sido celebrado el 75° aniversario de la escuela número 1 de Santa Cruz, ubicada en la ciudad de Río Gallegos. Su fundación se produjo cuando aún estaban húmedas las paredes de los primeros ranchos fundadores del pueblo, fabricados con barro y paja. Fue el 17 de marzo de 1886, y el pueblo data de diciembre de 1885. La iniciativa correspondió al gobernador Ramón Lista, que no aceptaba que el asiento de las autoridades del territorio carciera de escuela, y menos habiendo algunos niños en edad de aprender. Fueron estos, Matilde Noya, Luciano Carrera, Venancio Coronel, Victorio Pezzotto

y Basilio Coronel. La dirección fue confiada a la señora María Raggio de Battini, que también era la única maestra del establecimiento; actuó hasta 1894, sucediéndole la señorita Margarita Compagn; sin título habilitante ninguna de las dos, pero animadas de los mejores propósitos de ser útiles. El primer maestro diplomado que actuó al frente de esta escuela fue Mario F. Gómez, que se hizo cargo en 1890 y fue el día gran impulsor. Del grupo de cinco alumnos que fueron los primeros en concurrir a la escuela únicamente vive la señora Matilde Noya de Clark, figura venerada por la sociedad riogalleguense.

EXPORTACION DE CUEROS Y LANAS

La exportación de lanas nacionales alcanzó en 1962 a 158.000 toneladas, contra 140.000 toneladas exportadas durante el año 1961. En el cuadro siguiente consignamos los valores en millones de pesos y en miles de dólares que ha significado esta exportación, por año y por mes:

FECHA	CANTIDAD		VALOR	
	(mitos de ton.)	(mitil. de mts.)	(mitos de \$)	(mitos de us\$)
1961	140	11.758	142.394	
1962	158	16.253	144.033	
Enero	11	936	11.287	
Febrero	14	1.120	13.569	
Marzo	11	1.003	12.145	
Abril	16	1.312	13.880	
Mayo	12	1.049	10.035	
Junio	12	1.250	10.730	
Julio	13	1.293	11.414	
Agosto	17	1.807	15.435	
Septiembre	13	1.369	10.789	
Octubre	9	1.120	8.301	
Noviembre	13	1.319	10.300	
Diciembre	17	2.281	16.138	

SANTA CRUZ

LA AMORTIZACION DE Y. P. F.

Yacimientos Petrolíferos Fiscales, que tiene una crecida deuda con la provincia por regalías no abonadas, ha ofrecido reducir el importe mediante la entrega de 20.000 metros de cañería para agua que será utilizada en San Julián, 7.600 metros de caños para la red en Pico Truncado, dos compresores para agua en Caleta Olivia y dos grupos electrogénicos; 2.600 barriles de asfalto para pavimentar Río Gallegos y parte en la pista de aviación; 20.000 metros de cañerías para perforaciones en la zona rural en busca de agua para los campos.

FOSILES DE SANTA CRUZ

Pan American Argentina Oil Company ha efectuado una importante donación a la Facultad de Ciencias Exactas, Físicas y Naturales de la Universidad Nacional de Córdoba. Se trata de una colección de fósiles marinos recogidos por los geólogos del Departamento de Exploración de esa

compañía, en las provincias de Santa Cruz y Neuquén.

La colección se conceptúa de gran valor, pues dada la minuciosidad con que ha sido llevada a cabo constituye un documento importante para aclarar la cronología del Jurásico superior y cretácico. Las determinaciones han permitido descubrir varias especies nuevas a la vez que mejorar estudios anteriores desarrollados sobre especímenes mal conservados. Los hallazgos se hicieron en las inmediaciones de los lagos San Martín, Posadas, Puyrredón, Viedma, Argentino y en los cerros Fortaleza y Cazador.

El material donado ha sido determinado por el Dr. Armando F. Leanza, ex paleontólogo asesor de Pan American actualmente profesor de la especialidad en la Universidad Nacional de Córdoba, en cuya cátedra dicho material ha quedado depositado.

Asimismo, la colección servirá de base a una extensa monografía que el Dr. Leanza se propone realizar con intervención del U. S. National Museum, de Washington. La monografía tratará de la vinculación existente entre la fauna reconocida en las áreas que aquí se mencionan y aquellas faunas fósiles de la misma edad y registros en Canadá, Groenlandia y Estados Unidos.

ESTUDIOS EN LA ZONA DEL FITZ ROY

Desde fines de enero del corriente año recorren la región del Fitz Roy el doctor John Mercer, especialista en glaciología, y el señor Anlot Fred, botánico ecologista. El primero de ellos realiza el estudio de los glaciares santacruceses; es actualmente investigador principal del Instituto de Estudios Polares de la Universidad de Ohio, Estados Unidos, de la que primero fue alumno tras un período en Cambridge. En 1940 obtuvo el título de Geógrafo y en 1954 se doctoró en geografía en la Universidad de Mc. Gill, Canadá. No es la primera vez que el doctor Mercer llega al país; intervino como geólogo en la expedición a los Andes Patagónicos en 1958-1959, y visitó la Antártida en 1960-61. Tiene diversas publicaciones que se refieren a la Patagonia, tales como "Datos sobre los avances de los glaciares en el extremo sur de la Patagonia" y "La variación de los glaciares en los Andes", trabajo este último en el que hace mención especial a la región situada entre el canal Baker, lago San Martín, sierra Sangra y cerro San Lorenzo.

Su acompañante, doctor Anlot Fred, es graduado en la Universidad de Chicago y pertenece a varios institutos de estudios botánicos.



CASA UNICA POR SU VASTO SURTIDO

MAQUINAS Y HERRAMIENTAS DE CALIDAD PARA TODAS LAS INDUSTRIAS * HERRAJES PARA CONSTRUCCIONES Y PARA MUEBLES * CERRAJERIA DE LUJO * ARTICULOS RURALES Y SANITARIOS * PINTURERIA * QUINCALLERIA * METALES * ARTES DECORATIVAS
FERRETERIA EN GENERAL * IMPLEMENTOS PARA JARDINES * BAZAR Y MENAJE

FERRETERIA FRANCESA S. A.

Com. Ind. Inmob. y Financiera

Carlos Pellegrini Esq. Rivadavia

T. E. 35 - 2021

BUENOS AIRES

100 AÑOS ALEGRANDO CRIOLLOS!

GINEBRA NECTAR

... y es de CUSENIER!

El tradicional



50 habitaciones
16 con baño privado
Cocinas de primer orden
Bedrooms de calidad

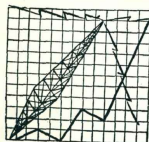
SAN MARTIN 341

Tel. 283 - C. Correo 187

FOTO
ESTUDIO

Rudy
Hoffer

URQUIZA 785
C. RIVADAVIA



ESTUDIO DE
GRABACIONES

Casa

Gorchs

Suc. de JUAN GORCHS S. C. C.

RELOJERIA - JOYERIA - OPTICA - ARMERIA

San Martín 301 • Comodoro Rivadavia
T. E. 127 • Chubut

CLINICA DE SEÑORAS "SAN MARTIN"

Maternidad - Ginecología - Cirugía - Internación - Atención permanente
Médico Cirujano Dr. Jorge Falcón
Consultas diariamente San Martín 875 - 2do. piso
de 11 a 12 y de 19 a 20 hs. • San Martín 875 - Com. Rivadavia
T. E. 909 - Com. Rivadavia

Comodoro Rivadavia

ROQUE GONZALEZ

JUAN M. ALTUNA

Escritores

Registro de Contratos Públicos Nº 2

ESTUDIO TECNICO

Zadunaisky y Falicoff

PROYECTOS Y DIRECCION DE OBRAS

Ofic.: Smé. Mitre 538 Tel. 230 (Int.)
Comodoro Rivadavia

EMPRESA DE PINTURA

MELIN

Experiencia - Prontitud - Eficiencia
Servicio especial para compañías

EDUARDO MELIN
Barriletero 781 - Comodoro Rivadavia

LABORATORIO DE ANALISIS CLINICOS

Dr. LAERTE ATILIO MASSARI

Urquiza 712 • Comodoro Rivadavia

EXCELSIOR PUBLICIDAD
La voz que vende

San Martín 538 - Sec. "O" y "G" Tel. 477
Comodoro Rivadavia

Realización de Audiciones - Fresas - Microprograma - Organización de espectáculos
Coordinación de actividades artísticas de la Capital Federal - Invest. de Mercados
Circulares - Folletos - Catálogos - Volantes.

Farmacia ARGENTINA

San Martín 401
Teléfono 68

COMODORO
RIVADAVIA

Farmacia "FREILE"

Andrés Freite
Químico Farmacéutico

ESPECIALIDAD
EN PERFUMES
NACIONALES
e IMPORTADOS

San Martín 228
Teléfono 224
COMODORO
RIVADAVIA

Farmacia "AVENIDA"

José A. Rentería

Farmacéutico
La farmacia
de su hogar
RIVADAVIA 1334
COM. RIVADAVIA

En el procesamiento del carbón, el agua, el aire y la vibración o zaranda tienen un rol esencialísimo. De la eficacia de estos medios depende el mayor o menor rendimiento del mineral. Mucha importancia tendrá la puesta en marcha en el Turbio de la nueva planta, que realizará el depurado por medios muy modernos y con una capacidad de tratamiento de 250 toneladas por hora.



Depuración del carbón en el Turbio

Una obra muy adelantada y cuya puesta en marcha está prevista para el mes de octubre del corriente año, es la nueva planta depuradora de carbón en el yacimiento Río Turbio a la que se ha impuesto el nombre de "Ingeniero Bacigalupo", recordando a un funcionario técnico que cumplió una trayectoria constructiva y prestigiosa en Yacimientos Carboníferos Fiscales desde los tiempos en que la entidad se denominaba Combustibles Sólidos y Minerales, y aun antes, cuando el trabajo minero en el Turbio estaba a cargo de Y. P. F. Estamos haciendo mención de José Andrés Bacigalupo, ingeniero químico industrial egresado de la Universidad de Cuyo, a cuya iniciativa debieronse la planta depuradora experimental, el laboratorio químico de Quilmes y la idea de la actual planta que lleva su nombre, entre otras creaciones. El ingeniero Bacigalupo accedió el 16 de junio de 1955, alcazando el automóvil en que viajaba por una bomba en las proximidades de Plaza de Mayo. Su nombre, su capacidad y su conducta, se conservan en la mejor tradición de Yacimientos Carboníferos Fiscales.

El lavado de carbón en el Turbio se efectúa por ahora en la vieja planta, y la fotografía que va en esta página corresponde a una etapa de lavado en pleno funcionamiento. El agua para esta operación se extrae del arroyo

San José, ha sido encendido con ese fin. La capacidad de depuración de la vieja planta es de 80 a 100 toneladas por hora. El carbón llega a la planta depuradora por cintas transportadoras, realizándose primero el trabajo de zaranda clasificadora, que consta de dos pisos; el superior tiene una chapa metálica con orificios redondos de 76 mm. de diámetro y el inferior una malla de alambre con agujeros cuadrados de 20 mm. de lado. Su funcionamiento permite separar el producto en estos tamaños: mayor de 76 mm.; de 76 mm. a 20 mm. y de 20 a 0 mm.

El carbón del manto "Dorotas", o sea la mina número 4, que es "tea", o sea la mina número 4, que es la única que está en actividad por ahora, una vez clasificado y depurado, tiene un rendimiento del 84,3 %, es decir, que por cada tonelada de carbón bruto que entra a la planta se obtienen 235 kilogramos de carbón grueso lavado, 468 kilogramos de carbón fino lavado y 140 kilogramos de carbón mixto, quedando un residuo estéril de 157 kilogramos, residuo que al no tener por el momento aplicación industrial se emplea para relleno, reparación de caminos, terrapienes, etc.

Sinfonía de gustos,
para el paladar...



Equipo por su address
a Buenos, que brinda
la más alta y en
caridad de los grupos vino-ill

Reserva Fino Cabernet
Reserva Fino Borgoña
Blanco Sauvignon
Blanco Riesling
Blanco Pinot Gris
Reserva Sauvignon Blanc

Tinto Pinot, Tinto Ajado
Tinto Reserva, Rubi La Colina
Añejo Blanco

Reserva La Colina

Reserva Tinto, Tinto Blanco

Reserva Toro

Reserva Tinto, Vino Blanco



EN ESTE MES A TRAVÉS DEL TIEMPO

FUE EL 26 DE MARZO DE 1903 CUANDO SE PRODUJO un importante suceso que tendría significativa influencia en el poblamiento de la zona cordillerana del Chubut. Fue la llegada del telégrafo a la zona del río Corintos, y unos días después quedaba habilitado al servicio público, en una pequeña habitación de madera que en el local de la comisaría de policía cedió el titular de la misma, don Eduardo Humphreys, y cuyo traslado a un lugar cercano dio origen, poco después, a la creación del pueblo de Esquel. Esta línea comunicaba con Neuquén y con Comodoro Rivadavia. Su habilitación fue la forma práctica que encontró el gobierno de Hoca para reducir las distancias entre la alejada Patagonia y la capital de la República.

EN EL MES DE MARZO DEL AÑO 1902 LLEGABA a Comodoro Rivadavia e iniciaba un reconocimiento de la región, el coronel Richiardi, autorizado por el Ministerio de Agricultura para establecer la zona más apta a fin de radicar una importante colonización bór. Un mes más tarde aparecía el decreto haciendo la reserva de tierras que dieron forma a la conocida Colonia Escalante, y en junio llegaban las primeras familias sudamericanas. Eran gobiernos ejecutivos aquellos.

APARECIÓ UNOS MESES ANTES EL DECRETO de fundación de un pueblo en la bahía de Camarones, en el mes de marzo de 1901 se efectúan los primeros trabajos de mensura. Estuvieron a cargo del ingeniero Arturo Prins, que fue quien realizó el trazado del pueblo de Camarones.

LOS PRIMEROS CINCO AÑOS DEL SIGLO FUERON extraordinariamente constructivos en la Patagonia. Desde 1900 hasta 1905 se crearon muchos pueblos en Neuquén, Río Negro, Chubut y Santa Cruz. En el párrafo anterior me mencionaba la mensura de Camarones. También en el mes de marzo del año 1902 fueron aprobadas la mensura y subdivisión de la Isla Choeloe Choel, practicada por el ingeniero Schirolli, e inmediatamente se inició la entrega de lotes a los colonos solicitantes.

PARECE QUE EL SECRETO DE LA LONGEVIDAD entre los aborígenes era beber mucho, comer más y practicar una sobresaliente curva abdominal. Es lo que indicaba el físico y la edad de Calffucura, el gran guerrero paipán. En marzo de 1872 llegaron a Pergamino algunos cautivos rescatados de los toldos, quienes refirieron que el cacique indio estaba completamente obeso, pero que a pesar de su voluminoso abdomen, montaba a caballo fácilmente. La buena alimentación, como si el estómago tuviera el vigor de los veinte años, y entonces ya contaba ochenta años de edad.

EL DOCTOR ROQUE SAENZ PESA ES UNA FIGURA prócer de nuestra civilidad. Vivió una juventud ardorosa y batalladora y como gobernante se mostró renovador y talentoso. Una estatua lo recuerda en la intersección de las calles portenas de Florida, Mitre y la diagonal que lleva su nombre. Sin embargo, este hombre dejó muy mala impresión en un poblado patagónico, como vemos a través del siguiente telegrama que publicó el diario "La Prensa" en su edición del 25 de marzo de 1911: "La población en general se muestra decepcionada por la visita del presidente de la Nación doctor Sáenz Peña, quien se hizo inaccesible a las personas que desean hablarle sobre asuntos de interés público". ¿Qué donde dejó esa mala impresión? En Puerto Deseado.

COMO AL GOBIERNO LLEGABAN FRECUENTES Y contrapuestas impresiones respecto a las posibilidades que ofrecían para el cultivo de sus tierras los valles alentados por los ríos Colorado y Negro, acordó que el Departamento de Obras Públicas hiciera practicar un reconocimiento para saber definitivamente si las tierras eran cultivables y si se convenía construir obras de riego. Se encomendó la tarea al ingeniero Barabini y en marzo de 1891 se informó que la región estaba desierta, que no podía calcularse el costo de las obras y que más conveniente sería organizar el servicio de aguas en otras regiones ya pobladas, como la provincia de Buenos Aires. Evidentemente, el ingeniero no poseía visión colonizadora.

EFEMERIDES DE MARZO

Día 9, año 1535: La expedición de Simón de Alcazaba descubre el territorio del Chubut, designándolo Provincia de Nueva León. **Día 29, año 1902:** Un decreto del Poder Ejecutivo Nacional aprueba la ubicación y subdivisión del pueblo Puerto Deseado y comisiona al ingeniero Sirven para practicar su trazado. **Día 31, año 1520:** Con sus cinco navas, Trinidad, San Antonio, Concepción, Victoria y Santiago, penetra Hernando de Magallanes en la bahía de San Julián, donde nace la historia y el nombre de Patagonia.

CRITERIOS DEL SUR

REVISACION DE EQUIPAJES. — "Rawson, 14 de marzo de 1963. Al señor Interventor en la Dirección Nacional de Aduanas, Capitán de Navío Don Mario Ramón Falbas, Azopardo 350, Buenos Aires.

"Tengo el agrado de dirigirme a Ud. a efectos de reiterarle los términos de la Nota N° 25 SG. de fecha 21 de febrero púdo, cuya copia corre adjunta, relacionada con la revisión de los equipajes a los viajeros que desde esta zona llegan por vía aérea a la Capital Federal.

"Los motivos de esta reiteración radican en las continuas quejas y comentarios que se hacen llegar a esta Intervención Federal, sobre dicha situación, y ante los cuales se carece de argumentos valederos para justificarla.

"El concepto general imperante en la provincia es de que sus habitantes se encuentran, con relación a los demás Estados, en condiciones de evidente desigualdad que los afecta moralmente, sobre todo si se tiene en cuenta que en esta zona no solo no existe importación sino que los productos tienen un precio superior al de la Capital Federal, lo que es de público y notorio conocimiento.

"Es por ello que esta Intervención Federal vuelve a requerirle su valiosa colaboración para satisfacer lo que es unánime deseo de los habitantes del Chubut, quienes ven con agrado este acto de estricta justicia como lo es el de la supresión de la medida comentada.

Retírelse las expresiones de mi más distinguida consideración, fdo. Pedro L. Priani, Interventor Federal".

NUESTRAS RIQUEZAS NATURALES. — Desde que los ex territorios nacionales pasaron a ser provincias, al tomar cuerpo en el ánimo de los gobernantes y las fuerzas vivas la idea de que se debía revisar el "status" de los Parques Nacionales existentes en territorio provincial. Concretamente, las provincias patagónicas piden que se les reintegren las extensas áreas dedicadas a los parques y que en la actual situación ocupan al dominio de los gobiernos respectivos, como acontece con los parques Nahuel Huapi, Lanín, Los Alerces, Perito Moreno, Los Glaciares. Se alega que el territorio ocupado por esos parques, que se halla ubicado dentro de las provincias, forman parte de ellas y sus riquezas constituyen un bien propio, incluso de las provincias surtadas — Río Negro y Chubut — ponen de relieve que las grandes extensiones reservadas para los parques nacionales contienen fuentes de materias primas que se sustran al desarrollo económico normal de las provincias.

Es hecho fuera de discusión que la propiedad territorial de los parques pertenece a las provincias y que las poblaciones ubicadas dentro de ellas, para el cumplimiento impositivo y legal, dentro de la jurisdicción provincial o municipal, en los casos en que se han constituido comunas. Sin embargo, los precedentes mundiales son en favor de ciertas formas de administración nacional de los parques por el destino y la índole misma de las riquezas que deben ser internacionalizadas y sacadas, incluso, de reservas que pertenecen al patrimonio nacional. Y más aún. Existe actualmente un criterio, propagado por Estados Unidos y Gran Bretaña, según el cual la fauna y los bosques deben ser internacionalizados y sacados del dominio de la soberanía nacional, para erigirlos como bien de la humanidad. En efecto, los animales migratorios no reconocen para su expansión y supervivencia límites políticos ni

"ACONCAGUA"

Compañía Sudamericana de Seguros S. A.
Lavalle 348 BUENOS AIRES T.E. 32-9481/9485

Opera en seguros de:

- VIDA
- INCENDIO
- PERDIDA DE BENEFICIOS
- ACCIDENTES DEL TRABAJO
- ACCIDENTES PERSONALES
- TRANSPORTES (Marítimos, Fluviales, Lanchas, Terrestres y Aéreos y Cascos de Embarcaciones)
- AUTOMOVILES
- CRISTALES
- ROBO (en casas de familia y locales de negocios)
- GANADO
- RESPONSABILIDAD CIVIL
- FIDELIDAD DE EMPLEADOS
- ALHAJAS Y PIELS
- DAÑOS POR AGUA
- CARROS
- VALORES EN TRANSITO
- EQUIPAJES
- REGADERAS AUTOMATICAS
- AERONAVEGACION

DIRECTORIO

PRESIDENTE: Sr. Alejandro Braun Masadés; VICEPRESIDENTE: Dr. Juan C. Pinao; SECRETARIO: Dr. Clodomiro Hileret; TESORERO: Sr. José Marín; VOCALES: Sr. Arturo A. Bullrich; Sr. Juan J. Cambino; Dr. José L. Cantillo; Sr. Jorge Curi; Dr. Alberto N. Dado; Sr. Julio A. Fernández Lascano; Dr. Carlos A. Menéndez Behety; Sr. Fernando J. Menéndez Behety; Dr. Juan C. Nougues; Sr. Francisco Orozco; Sr. Otto Tólderlund; SUPLENTE: Dr. Oscar Braun Masadés; Ing. Eduardo Bosovsky; Sr. José A. Lasker; Sr. Eduardo J. Margat; Dr. Alfredo L. Olabisi; SINDICO TITULAR: Sr. Dalmacio L. Botta; SINDICO SUPLENTE: Sr. Alfredo Peralta Ramos; GERENTE GENERAL: Dr. Luis F. Orozco.

fideos semolados

PEHUEN

COLOREADOS CON CURCUMA VEGETAL

FABRICADOS POR **PUAN S.R.L.** CAP. \$ 600.000

ADMINISTRACION: **COMODORO RIVADAVIA** FABRICA: **BARRIO INDUSTRIAL**

Una marca de prestigio



para productos de calidad

SANTA CRUZ

H. W. C. ROLLIT Y Cía.

Representación:

Contabilidades - Agentes Marítimos

Administración de Estancias

C. Correo 42 Tel. 77 Pto. S. Cruz

UN PLACER PARA
UD. Y SU FAMILIA



No se ojan, no se
doblan los bordes
ni se rompen las
esquinas. Flexibles.
Lavables.

Mozos individuales
y en estuches
dobles y triples.

Exclusividad

La Anónima

PUERTO DESEADO

ALBERTO H. ROSAS

ESCRIBANO

Titular del Registro de
Contratos Públicos Nº 1

FLORENTINO PEREZ

DESPATCHANTE DE ADELANA
Y AGENTE MARITIMO

Representante de

"Law Union y Rock"

Compañía Inglesa de Seguros y
de la casa

José Pelufo y Cía. Ltd.

Vacunas "EBER"

(Cabrando y Muncha)

C. Correo 76

ESTACION DE SERVICIO

de

PEDRO MARTINEZ

Repuestos y Accesorios - Lavado y
Esprete - Colibración y Encendido
Venta de Bata y Acoite

SAN JULIAN

Estudio "FOTO MITRE"

Walter Hamburger

FOTOGRAFIA ARTISTICA - AM-
PLIACIONES REVELACIONES -
COPIAS

Barrileto Míre 375

SCHCLAREK HNOS.

MERCADERIAS DE LUIS SCHCLAREK

MERCADERIAS GENERALES

FRUTOS DEL PAIS

C. Correo 27

Teléfono 51

JUAN ARCAL

Compra y venta de haciendas

ANTISARRINCOS - LANAS

MAQUINAS - SEGUROS

Avda. Zeballos

C. Correo 83



De la flora autóctona

Contrastando con el verde vivo de las hojas, se destacan las flores herbeas de la notrofia o ciruelito, árbol de la cordillera patagónica y que también se encuentra en Tierra del Fuego. Sus flores lucen espléndidamente desde enero hasta marzo. Es el notro desde árbol de tronco mediano, de regular altura, color café rojizo, corteza lisa rítmica delgada y flexibles.

En la medicina aborigen era un elemento apreciado. De las hojas y corteza extraían un extracto usado en las toza extrañan un extracto usado en las afecciones glandulares y sus vapores eran preferidos para aliviar el dolor de muelas.

El Waterloo Tehuelche

Según la tradición Indígena que ha ido pasando de generación en generación, y que al recogerla los estudiosos le sucedían absoluta seriedad, araucanos y tehuelches libraron una gran contienda por el predomnio definitivo de una raza sobre otra. Vencieron los tehuelches y comenzaron a decirse los segundos. El Waterloo de los tehuelches habría sido el poraje conocido por Languiñán en el guifón, en la provincia del Chubut. El nombre, precisamente, significa luj. Se nombra, precisamente, significa luj. Se nombra, precisamente, significa luj. Se nombra, precisamente, significa luj.

La pequeña biografía

Don Oscar Lundkwist fue un poblador del Chubut por el 1900. De nacionalidad sueca, llegó al país con poco más de veinte años, y a igual que otros extranjeros ilustrados se incorporó a la colonización de límites con Chile, practicando trabajos en la región cordillerana. Al separarse de la Compañía, fue designado comisario de policía en Colonia Sarmita en el año 1901, y poco después desplazado a actividades de ganadero y comerciante en la región de José de San Martín y Gobernador Costa, población esta última que ayudó a fundar.

A veinte años de su llegada al país, resolvió retornar a su patria, de donde fue destinado a Brasil con un cargo consular. En 1943 visitó nuevamente la Patagonia y en ese viaje que le hizo conocer algunos pormenores de la fundación de Gobernador Costa, que publicamos en "El Rivadavia" de esta localidad.

Nuevamente en su tierra natal publicó un libro, titulado "Duros tiempos en la Argentina".

Cuarenta y cuatro

EN EL HOGAR ESCUELA

PRIMERA NOCHE

Por ENRIQUE DA ROCHA



Un estremecimiento recorrió el cuerpo de Pepito cuando se acordó de aquella noche, la primera que pasara en la escuela - hogar, lejos ya, quien sabe hasta cuándo, de los brazos de su madre, del afecto de sus hermanitos, del calor inguinal de su hogar pobre. Fue como un autómata hasta el enorme dormitorio, donde muchos rostros de pequeños como él lo miraban con curiosidad y lo acosaban con preguntas. El ruido era estridente. Había "tragado" — esa era la verdad — entre la angustia de sollozos contenidos, una cena abundante. ¿Cuánto hubiera dado Pepito por no comer esa noche! Los alimentos le habían caído como piedras en el estómago delicado, produciéndole un extraño dolor. Casi como entre sueños escuchó la voz de su compañero que le decía:

— «¡Estás triste!... ¡Vamos, no seas zomero!... ¡Aquí lo vas a pasar bien! El Dire es muy bueno... ¡Siempre viene a vernos! Mira, si supiera que estás así, con toda seguridad que te llevaba a su casa, ¿y la señora? La señora directora nos da caramelos, juguetes...»

La voz se iba borrando, como alejándose en el bullicio de las conversaciones... No... no era eso. Para Pepito no había consuelo, porque el cariño de una madre y el amor de padres y hermanos, no pueden remplazarse... ¡Ah, si él pudiera explicar lo que tenía allí dentro! ¡Si pudiera gritarlo con toda la fuerza de sus pulmones! Si pudiera estar solo y llorar, llorar mucho, mucho...

Así Pepito fue en la larga fila y sobre Pepito se cerró la noche. Y vino el llanto, convulsivo, opresor, como si saliera de las entrañas del al-

ma, para derramarse como una lluvia benéfica y calmante. Por la ventana entreabierta del dormitorio en sombras, la luna filtraba un rayo de luz lucida que se extendía por la fila simétrica de las camas iguales. Era una luz tenue, suave, larga, fría... Pepito la veía entre las lágrimas y le pareció que en ella había algo de lo que había perdido. Tal vez esa mis-

ma luz alumbrara allá, muy lejos, los cabellos canosos de la madre, tal vez besara el rostro dolorido de sus hermanos, quizá se apidara de su dolor y fuera portadora de sus angustias... A Pepito le asombró no tener miedo... No, no sentía miedo; simplemente una tristeza muy vaga, una ausencia, un vacío. Recién comprendió lo que era estar solo. Fue tal vez su primera experiencia de la soledad. Había conocido muchas cosas; la pobreza, la estrechura y hasta el hambre, pero no ese sentimiento nuevo que lo invadía como algo implacable e infinito.

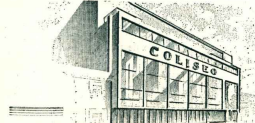
Y ahora... ¿quién consolaría sus instantes de tristeza? ¿Quién acariciaría sus cabellos revueltos? ¿Oíría el arrullo de una voz suave e indeleble junto a su lecho, acunándolo en las noches sucesivas de la vida? ¿Cómo cabían tantas cosas trascendentes en un alma tan pequeña? La tragedia golpeaba muy temprano en las puertas de su espíritu. Iba naciendo el niño hombre, el niño que comienza a templarse en el dolor, a la edad en que otros sólo saben de juegos y de risas.

Poco a poco fue domándose el cansancio, hasta que llegó el sueño...



Transferencia de un hospital

Ha sido transferida la obra del Hospital Regional de Comodoro Rivadavia al gobierno del Chubut. Había sido iniciada por la ex Gobernación Militar. En la ceremonia cumplida, a la que corresponden estas notas gráficas, hicieron de la palabra el coronel Nadal, en representación de la Secretaría de Guerra y el doctor Raúl Calzetta, que recibió el edificio en nombre de la provincia.



COLISEO

EMPRESA DE ESPECTACULOS DEL SUR ARGENTINO

SAN MARTIN 570

COMODORO RIVADAVIA

Cuarenta y cinco

RAUL A. ENTRAIGAS Y SU
"POLVO DE TIEMPO Y DE TIZA"

El P. Raúl A. Entraigas nos tiene acostumbrados a su constante actividad literaria. Como historiador, no se detiene y ni bien ha acabado una obra, ya está preparando otra. Trabajador incansable de la pluma, a veces nos ofrece un libro de poesías. Es como si en la poesía encontrara un refugio a lo dístico y espino de las investigaciones históricas, descansando su mente en la composición de un verso. No hace mucho conocimos su "Patagonia, región de la aurora", pero luego vinieron una obra histórica, "El fuerte de Río Negro"—primer premio otorgado por la provincia de Río Negro—y una biografía, "El hombre de Dios". Ahora nos trae su "Polvo de tiempo y de tiza", con versos que fueron inspirados por esa juventud que huye y trabaja en las aulas, mientras los alumnos resolvían un problema o escribían en el pizarrón. Por eso son sencillos, frescos, emotivos. No podía ser de otra manera. "¿Qué ha quedado de ese tiempo?", se pregunta el autor en el "Prólogo". Y responde: "Blancura de caballos en las sienes, blancura de tiza al pie del pizarrón y cenizas blancuqueñas de sueños a la vera de la vida docente". El título del libro es apropiado y elocuente.

Se divide el libro en varias partes, dedicadas ya a Jesús, a la Virgen, a don Bosco, a la Patria, a los alumnos. No adopta una sola métrica. De pronto, nos brinda versos doceasilables, como en "Ofrenda", que abre el volumen, o en "Plegaria", o ya son, en su mayoría, poesías de versos irregulares como en "Madre" y "Guelandrina" a octosílabos y aun exasílabos. Tan pronto es la poesía festiva o la que aflora el sentimiento en un momento, en una evocación más vivaz que en otros: en los citados más arriba, que "Las columnas del arco", "Nuestra Señora de los Indios", "Los siete sellos"...

En "Pío XII" nos ofrece la figura serena y ascética del Papa autor con pincelada precisa:

"Alto, magro, blanquísimo, enhiesto
¡dormido de Carrara!
¡Se diría una estatua de santo
que sonríe, que vive, que habla!

Y si entreabre sus labios, su verba
se asemeja a una suave cascada
que cae apacible
sobre sus mar de cabezas humanas...

Pero, en la poesía que —a nuestro juicio— pone de relieve el Padre Entraigas toda su emotividad, su talento y la plenitud de su inspiración, es en "Madre".

El libro ha sido cuidadosamente impreso en Bona Tierra Gráficos y consta de 188 páginas.

Leonor M^a Piñero

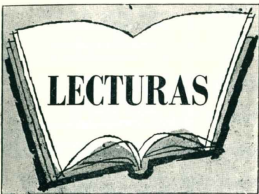
Viene de pag. 43

jurisdicciones estatales. Se desplazan a través de los ríos que atraviesan, a veces varias provincias o naciones limítrofes, o viajan a través de bosques, llanuras y mares, situados en distintos hemisferios.

Estos hechos deberán tenerse en cuenta cada vez que surja entre nosotros el problema de los Parques Nacionales en relación con las jurisdicciones provinciales, para ubicar la cuestión dentro de un criterio de equidad y justicia.

No deben olvidarse al respecto las cuestiones técnicas y científicas que exige la conservación de los recursos naturales y lo oneroso que resulta la administración de un sistema de parques. Esa tarea y esas erogaciones indispensables para dar a los parques el destino que reclama la humanidad no podrían ser afrontados por los erarios provinciales. — ("El Rivadavia", de Comodoro Rivadavia).

Cuarenta y seis



PERIODISMO

"Carbón". — Una interesante comprobación de eficiencia periodística representa revisar el periódico "Carbón", que se edita en Río Turbio. Pero también, provoca admiración y respeto el esfuerzo que presupone afrontar la edición de un periódico en aquellas latitudes, donde no son fáciles los elementos técnicos requeridos para su impresión.

Quiénes han afrontado la tarea de hacer "Carbón" son personas —trasciende de su lectura— que ciertamente han auscultado la necesidad que tenía la población minera de contar con un órgano informativo y de opinión, y que además profesan un notorio cariño por el lugar, cuyo progreso desean impulsar desde las páginas forjadoras de un periodismo bien inspirado.

Dejamos así enumeradas las bases que fundamentan el vigor de este nuevo periódico surseo, para quien deseamos una afortunada trayectoria.

"Progreso Santacrucense". — Se ha sumado al conjunto de publicaciones de la provincia de Santa Cruz el periódico mencionado, en cuyo titular está contenida la aspiración de bien común que lo promueve. Su director es el señor Cosmos Pando, veterano periodista con larga actuación en Puerto Deseado, y responde continúa con la dirección de "El Pueblo". La nueva hoja del señor Pando está dirigida a ser portavoz de los intereses de Colonia Las Heras y Fico Truncado, zona tradicionalmente ganadera la primera, y con fuerte potencialidad petrolífera la segunda.

El señor Pando es un periodista conocedor de la región en que actúa, por lo que no cabe dudar que la empresa en que se halla enfrascado será de resultados provechosos para las comunidades que ha de servir, que es aspiración y meta del auténtico periodismo.

FIDEERIA

"SANTA CLARA"

Soc. Resp. Ltda.

Cap. m\$n. 6.000.000.00

Fábrica de pastas alimenticias

"SANTA CLARA"

"La Europea"

"Pastosán"

Distribuidores exclusivos de GERMOLINA - Harina leudante preparada para repostería.

Paseo Colón 1580

Buenos Aires

Teléfonos

26 de Gozay 8701 y 8702

PATAGONIA
AL DIA

La escuela primaria en Comodoro Rivadavia

Al iniciarse el período escolar en Comodoro Rivadavia, se ha repetido, agudizado, el problema del año anterior, sobre la falta de asientos, por lo que un importante número de niños en edad escolar ha quedado en la imposibilidad de concurrir a las escuelas.

PRIMERA COMUNION

Lydya Cristina Alvarez
Esquel
(Foto Armandi)Horacio Gabriel Alvarez
Esquel
(Foto Armandi)

Cuarenta y siete

tanto los dependientes del Consejo Nacional de Educación como las de la Dirección Provincial de Escuelas. De acuerdo a un censo practicado escuela por escuela asistían a clases 608 alumnos; 3182 a escuelas nacionales; 1264 a las escuelas provinciales; 2262 a escuelas privadas y religiosas, estimándose que han quedado 1.600 niños sin asientos en los colegios estatales.

Obras viales en el sur

Ha sido firmado un convenio por el que la Agencia Internacional de Desarrollo concede a nuestro país un crédito de 30,5 millones de dólares para el financiamiento de obras viales, parte de ellas a realizarse en las provincias patagónicas y Tierra del Fuego de acuerdo al siguiente detalle:

Provincia de Santa Cruz, ruta N° 3, Caleta Olivia - Fitz Roy, 75,6 km.; Fitz Roy - La Juanita, 66,8 km.; La Juanita - Tres Cerros, 60,0 km.; Tres Cerros - El Salado, 70,9 km.; El Salado - San Julián (primera sección), 42,2 km.; El Salado - San Julián (segunda sección), 18,4 km.; San Julián - Estancia Las Lagunas, 69,3 km.; Estancia Las Lagunas - Cte. Piedrabuena, 57,8 km.; Cte. Piedrabuena - Cafañón de las Vacas, 69,0 km.; Cafañón de las Vacas - Ototel Aike, 45,0 km.; Ototel Aike - Río Coyle, 45,0 km.; Río Coyle - Guer Aike, 47,2 km.; Guer Aike - Río Gallegos, 28,6 km.

Tierra del Fuego, ruta N° 3, Puesto Cullen - San Sebastián, 45,5 km.; San Sebastián - La Sara, 25,0 km.; La Sara - Río Chico, 32,5 km.; Río Chico - Río Grande, 19,5 km.; Laguna Camy - Lago Fagnano, 14,6 km.

Neuquén y Río Negro, ruta N° 40, Cerro Chico - Ranquel Huao, 70,2 km.; ruta 237, Ranquel Huao - Traful, 49,1 km.; Piedra del Águila - Collón Curá, 74,0 km.; Neuquén - Dique Contralmirante Cordero, 27,6 km.; ruta 151, Cipolletti - Dique Contralmirante Cordero, 31,4 km.

Provincia del Chubut, ruta N° 26, Cruce Ruta 3 - Pampa del Castillo, 44, 5km.; Pampa del Castillo - Cerro Dragón, 32,6 km.

Presupuesto del Chubut

La Intervención federal en la provincia del Chubut ha dado a conocer el presupuesto de gastos para el nuevo período fiscal, que es el corriente. Su monto es de 1.421.100.000 de pesos, inferior al anterior en \$ 66.700.000. La inversión fijada en concepto de remu-

INDISPENSABLES

Para buenos mates tres cosas se necesitan...



Una yerba de ley

Yerba



En paquetes de 1/2 y 1 kilo con protección de celofán

neraciones asciende a \$ 560.820.548 y otros gastos administrativos pesos 270.470.143, correspondiendo las mayores asignaciones a los ministerios de Gobierno, Economía, Asuntos Sociales, Consejo de Educación y Dirección de Vitalidad. Para obras y trabajos se estiman \$ 492.530.000, cifra inferior a la del presupuesto anterior en algo más de 84 millones de pesos.

FRANQUICIAS PARA RADICAR INDUSTRIAS EN RIO NEGRO

Muéstrase dispuesto el gobierno del Río Negro a promover la radicación de industrias en su territorio, con el propósito de lograr la mayor diversificación de sus fuentes económicas, que activamente radican casi exclusivamente en la producción de frutales y viñedos. Con ese fin ha dispuesto el otorgamiento de franquicias a todos aquellos establecimientos fabriles que se instalen en el futuro dentro de los límites provinciales. Dichas facilidades comprenden la concesión de exenciones del impuesto inmobiliario a las actividades lucrativas y de ellas: reducción y liberación de derechos aduaneros o recargos cambiarios sobre maquinarias o equipos que se importen; el no pago de los impuestos a los réditos y a los beneficios extraordinarios, etc. Dichas franquicias serán otorgadas por plazos que oscilan entre los 10 y los 20 años, según el tipo de industria y los montos invertidos en su instalación.

Aniversario de Agua y

Energía Eléctrica

Se han cumplido 16 años de la creación de Agua y Energía Eléctrica, institución originada en la fusión de las que fueran direcciones de Irrigación y de Centrales Eléctricas del Estado, el 14 de febrero de 1947, para aprovechar la riqueza potencial de los ríos argentinos mediante la realización de las obras hidráulicas necesarias. Esas obras le han permitido planificar con el tiempo una extensa red de riego y concretar el principio de la llamada Red Nacional de Interconexión, que favorecerá la mejor utilización de los abundantes recursos hídricos de nuestro país, reactivando las economías regionales con el aumento de las superficies bajo riego y la solución de viejos problemas energéticos.

La notable actividad desarrollada por Agua y Energía Eléctrica es ampliamente conocida en todo el país. Por lo que a la Patagonia hace, también ha sido y es decisivamente benéfica la intervención de este organismo,

que tiene varias obras en construcción, otras proyectadas y algunas en perfecto funcionamiento. Debemos señalar que ya ha concluido los proyectos de los diques de embalse de El Chocón, en Neuquén, y Hueches, en Río Negro; le corresponde la central hidráulica de Julián Romero en Río Negro y la línea de transmisión entre Céspedes, Choele Choel, Villa Regina, 161 km; finalmente señalamos que está a punto de quedar inaugurada la importante presa de embalse Ameghino, en Chubut. Varios miles de hectáreas de tierras cultivables del Río Negro, Neuquén y Chubut, están bajo riego por construcciones o ampliaciones de Agua y Energía Eléctrica.

La Patagonia figura en los grandes proyectos que alienta Agua y Energía, como el denominado Complejo Chocón Cerros Colorados, en la zona del Comahue, en las provincias del Neuquén y Río Negro.

SU TE... ... "SUYAI"



TE S'UYAI

En cómodas fracciones de 50, 100, 200, y 400 gramos.

CERVEZA



La máxima!

Vino,
Vio,
Venció

VALIANT

es un legítimo triunfo de la Chrysler
en todo el mundo!

A sus imbatibles cualidades mecánicas
suma las líneas más elegantes
que usted pueda admirar.

Vea el VALIANT
en los Concesionarios Oficiales



Valiant



Producido por FEVRE Y BASSET Ltda. S. A. *Chrysler Argentina, S. A.*

En Chubut, Santa Cruz y Tierra del Fuego

S. A. IMPORTADORA y EXPORTADORA