

Argentina Austral

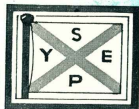
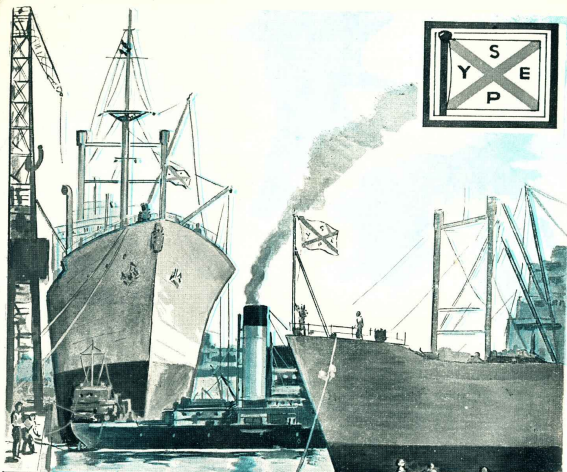
AÑO XXXIII - N° 359

SEPTIEMBRE DE 1961



DESCARGANDO

(Foto Jasifovich)



**SOCIEDAD ANONIMA
IMPORTADORA Y EXPORTADORA
DE LA PATAGONIA**

ARMADORES Y AGENTES MARITIMOS

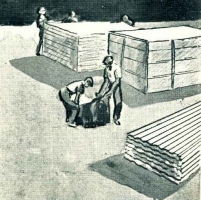
Servicio continuado de buques cargueros entre Buenos Aires y la costa Sur y cargas al exterior.

**AMADEO - ANTARTICO
ARGENTINO - ATLANTICO
ESTRELLA AUSTRAL - SAN
BENITO - SAN JUAN BOSCO
SANTA MARIA DE LUJAN
SANTA MICAELA**

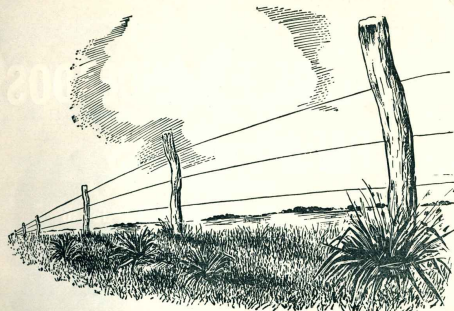
Lanchaje y estibaje con elementos propios en los puertos patagónicos. Atención de buques petroleros y cargueros de ultramar.

DIAGONAL NORTE 543/7

T. E. 33-0503/8
Buenos Aires



ARTICA



EL PRIMER ALAMBRADO...

PARA LANARES

Cura la sarna con dos baños a 1 en 1000 y 12 días de intervalo, o con un solo baño en 1 en 500. Destruye los piojos y garrapatas, y es el remedio ideal contra la sarna.



PARA VACUNOS

Sarna y Piojos. Se recomiendan dos baños, a 1 en 1000 con un intervalo de 12 a 14 días.



no sólo marca el comienzo de una época, si no que conjuntamente con la invención del microscopio y de los baños antisépticos, ha sido un factor valiosísimo en la lucha contra la sarna.

La sarna es tan vieja como la oveja misma. Sólo cuando - gracias a la invención del microscopio - se estableció el ciclo de vida del ácaro que la produce, fue posible combatirla con eficacia, y el primer remedio racional para hacerla, fue el famoso POLVO COOPER, creado hace más de cien años.

Hoy día, con su enorme caudal de experiencia, la Organización COOPER produce la CREMA GAMATOX COOPER, un antiséptico de características únicas, que se mezcla con cualquier agua, con una dilución mayor y con mejores resultados que con cualquier otro remedio conocido hasta el presente.

**CREMA GAMATOX
COOPER**

A BASE DE "GAMMEXANE"



PRODUCTOS VETERINARIOS COOPER, S. A. Imp. & Com.

25 de Mayo 489 - Local de Ventas: Viamonte 529 - Buenos Aires

ALIMENTOS BALANCEADOS PARA LANARES

Que acrecentarán la producción de su
explotación ovina

RACIONE RACIONALMENTE CON:

forramez

LANARES

forramez

REPRODUCTORES

LANARES

forramez

LANARES

EXPOSICIÓN

Los que significan perfecta salud, más y mejor lana, mejores pariciones,
pleno vigor de los carneros, mejor terminación para la exposición y venta.



MOLINOS RIO DE LA PLATA S.A.



FABRICADAS POR
Monofort

DISTRIBUIDAS POR
TAMET

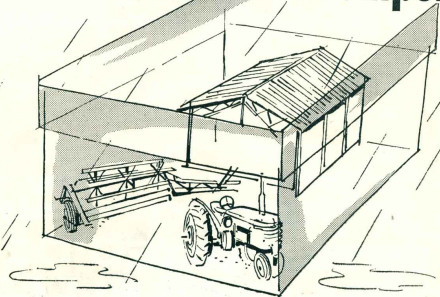


Al decir chapas y accesorios para techados MONOLIT, se identifica a una marca que, en productos de asbesto-cemento es sinónimo de la más alta calidad, reconocida a través de muchos años de uso en nuestro país.

Es entonces que, debajo de las chapas MONOLIT... todo está a buen recaudo.

Solicítelas a su habitual proveedor.

A cubierto de la intemperie...



sus máquinas y construcciones agrícolas!



ESMALTE
PARA
MAQUINAS
AGRICOLAS

INDUSTRIA
ARGENTINA



PINTURA
PREPARADA
ANTICORROSIVA
"AQUILES"

Preserve de la herrumbre a sus tractores, cosechadoras, trilladoras, etc., extendiendo sobre ellas la protectora capa de Esmalte para máquinas agrícolas "Pajarito" y las defenderá a la perfección en todas sus partes. Y para que sus tinglados, galpones, techos y cualquier clase de construcciones agrícolas de metal o madera se conserven siempre "sanas", como nuevas, a salvo de la intemperie, aplíquelas una "buena mano" de la moderna pintura preparada Anticorrosiva "Aquiles". De extraordinaria elasticidad, no se agrieta, no se raja, ni se amolla. Viene en 11 atractivos colores: blanco, negro, gris, gris plata, teja, verde, verde nilo, verde colonial, colorado, bermellón, aluminio.

Pajarito

TRADICION EN PINTURA

GOODLASS, WALL & CIA. (Argentina) Ltda. S. A. Avda. Belgrano 1477 - Bs. Aires

POR ESTAS RAZONES

LA MAYORIA DE LOS CAMIONEROS

PREFIERE FIRESTONE



¡ESTUPENDAS EN RIO TURBIO!

(Algo más allá de la Av. Gral. Paz)

Camioneros bravos de la Patagonia!...

Los camioneros protegen los tiempos de combustible porque el ripio disparado por las cubiertas tiene la fuerza de una balla! Ahí, en esos caudales ácidos donde se somete a las cubiertas a un formidable desgaste... resultan estupendas las **Panteneras-Excavadoras Firestone!** Equipando la mayoría de los camiones salvan enormes distancias... sin pedir tregua!

Su fama les ha hecho preferidas también en Rio Turbio, donde contribuyen a explotar la riqueza de esa importante zona carbonífera!

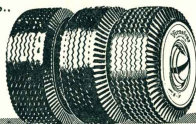
HAGA SUYA ESTA EXPERIENCIA

No existe diferencia de calidad entre estas **Panteneras-Excavadoras** y las cubiertas **Firestone para automovil.** Ambas están fabricadas con los mismos materiales e idéntica técnica. Por consiguiente, esta preferencia de los hombres que saben, le indica a usted cuál es la mejor cubierta para su automóvil!

EQUIPE SU COCHE CON FIRESTONE

Para un largo, seguro...
suavísimo andar!

CAMPEON DE
LUJO
NUEVA CAMPEON
DE LUJO
SUPER
BALON



CON O SIN CÁMARA - COMPRE CALIDAD PROBADA!



PIDALAS
A SU GOMERO



Firestone

LAS CUBIERTAS QUE MAS SE VENDEN EN LA ARGENTINA



Brete 27

Reservado Gran Campeón Macho,
Campeón Carnero y Primer Premio,
presentado en la Exposición Inter-
nacional de Primavera 1961.

CABANA
MARIA BEHETY

ULTIMOS PREMIOS OBTENIDOS

PALERMO 1961

(Con cinco carneros presentados)

- 2 PRIMEROS
- 1 SEGUNDO
- 1 TERCERO
- 1 QUINTO

CONCORDIA 1961

RESERVADO CAMPEON
CARNERO

PRIMAVERA 1961

(Con cinco carneros presentados)

- RESERVADO GRAN
CAMPEON MACHO
- CAMPEON CARNERO
- 1 PRIMERO
- 1 SEGUNDO

LOTES DE 3 P.D.P.:
GRAN CAMPEON MACHO
CAMPEON CARNERO

venta permanente de reproductores corriedale p.d.p. y p.p.c.

Estancia "María Behety"
Río Grande (Tierra del Fuego)

Escritorios:
Diagonal Norte 547, Capital

Revista publicada por la
Sociedad Anónima
Importadora y
Exportadora de la
Patagonia

Av. Pte. R. S. Peña 547
Buenos Aires

Argentina Austral

AÑO XXXIII

Nº 359

SEPTIEMBRE 1961

Sumario

- 8 — R. GORRAIZ BELOQUI: Excursión al valle del río Turbio.
- 13 — Bandera para la Marina.
- 14 — Estela Laplace Lacau, nuevo nombre en la literatura argentina.
- 17 — Maniobras en el sur de los portaaviones Independencia.
- 18 — Un viaje memorable.
- 20 — San Julián Celebró 60 años de vida.
- 22 — GREGORIO ALVAREZ: La historia del oro en la provincia de Neuquén.
- 25 — Exposición de Primavera en Palermo.
- 26 — La exportación de lanas debe merecer igual tratamiento que la de carnes.
- 27 — TEODOMIRO MORALES: Gigante.
- 27 — LUIS REY: Poemas breves.
- 28 — FRANCISCO COLOANE: Palo al medio.
- 31 — Cascadas endurecidas.
- 34 — El huque motor Acapulco.
- 33 — Conferencia mundial de Corriedale en Buenos Aires.
- 34 — El demonio del desierto.
- 35 — Sobre conservación de recursos naturales hubo una reunión en Río Gallegos.
- 36 — Los discursos.
- 37 — Estancias de Santa Cruz.
- 39 — Reducción de las cargas ovinas y división racional de los lotes.
- 40 — Obras de aliento y medidas urgentes.
- 41 — Puente para hacienda.
- 41 — Importantes recursos deberán dedicarse a la lucha contra el cáncer del suelo.
- 42 — Estación Experimental Agropecuaria de Río Mayo.
- 46 — Patagonia al día.

PROPIEDAD INTELECTUAL

700943

Redacción y anuncios:

SAN MARTIN 50

T. E. 33-0563,09

BUENOS AIRES

EXCURSION AL VALLE SANTACRUCENO DEL RIO TURBIO



El Valle del Rio Turbio (Foto Josefovich).

Obras de captación de aguas corrientes, en la cabecera de 28 de Noviembre. Al fondo el valle del Turbio.

por R. Gorraiz Bloqui

AMAS de 3.000 kilómetros de la ciudad de Buenos Aires, y 260 kilómetros al oeste de la ciudad y puerto de Rio Gallegos, encontramos la Cuenca Carbonífera Rio Turbio, propiedad de Yacimientos Carboníferos Fiscales, que la explota desde hace años.

Clima variable, y generalmente frío; lluvias frecuentes; irrupción de nieve en el período invernal. Los cultivos son los de la huerta familiar, que se hacen en noviembre y diciembre, para cosechar en enero y hasta marzo.

Este sitio es una rinchonada del extremo sudoccidental de la provincia de Santa Cruz, en el mismo Andes, donde se ha trazado el municipio 28 de Noviembre, franja de tierra de unos 35 kilómetros de largo por 5 de ancho, en un valle, a ambos lados de las corrientes denominadas San José y Turbio.

La población, unos 4.000 habitantes, según el censo de noviembre de 1960, se halla extendida al pie de la sierra Dorotea, o sea a la izquierda de esas corrientes y del valle, entrando por el oeste. De ella, en la fecha citada, 628 eran argentinos, 1692 chilenos, y el resto de 16 nacionalidades más.

Vista panorámica de la cordillera y del valle

Hay nieve en los faldeos de las sierras que rodean la población de las minas de Rio Turbio; nieve y una masa forestal continua; y hasta en los grupos de casas, y al lado mismo de la gamela de los empleados, se ven filices, árboles nativos, bajos, de trow y ramas retorcidas y ásperas, que en el verano, ya con sus hojas han de resultar decorativos, amistosos y gra-



Grupos de casas nuevas, situadas hacia el fondo de la parte industrial del municipio, sobre las márgenes del arroyo Santa Florita.



tos. Si hay otros árboles, hasta ahora no los hemos visto. Estamos, como hemos dicho, en una rinchonada andina, a pocos kilómetros de la frontera con Chile. El deshielo ha enlodado las calles. El tránsito es molesto para los vehículos y los peatones. Al atardecer, la niebla desciende sobre el valle y anticipa la noche. Huelman las chimeneas de todos los edificios, contrarrestando el frío y probando que se emplea el carbón con gusto y liberalmente, aunque cuesta, por supuesto. Así la población, en la hora crepuscular, parece no sólo una mina carbonífera, sino también una gran ciudad fabril.

El automotor nos lleva a lo alto de la sierra, sitio del campamento primitivo, denominado Campamento Central, hoy abandonado. Allí empezó la explotación, vale decir la mina uno. Esto era en 1942. En sus edificios no hay actualmente más que un puesto de la Gendarmería Nacional.

Desde esas alturas se domina un amplio panorama del Andes, que incluye el fondo de la vegu San José, y más lejos los cerros nevados del territorio chileno, entre los que se destaca el macizo del Palmo, todo en el oeste; y descendiendo, vemos abajo la población del Turbio, que luego se circunvala por el camino que pasa junto al dique que embalsa las aguas del arroyo San José, hecho con estéril (residuos del carbón depurado), agregándose una pantalla de arcilla para evitar filtraciones. El agua es para lavar el carbón, refrigerar usinas, etcétera.

Recorrida de las secciones

No detenemos ante todo lo más importante del Yacimiento.

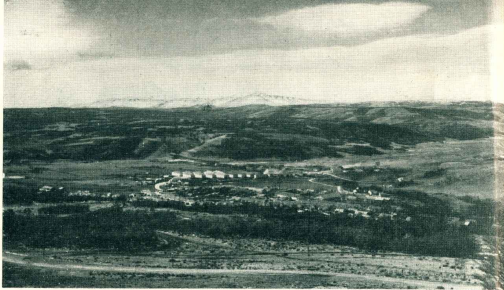
La Uaina operante tiene 3 turbinas a vapor, de 600 kv. cada una; y 4 motores diesel de 500 kv., 2 construidos en los establecimientos Fiat de la ciudad de Córdoba. Además, está lista la base para un quinto motor de la misma marca, pero de 400 kv., que entrará a funcionar en octubre, con lo cual esta Uaina va a tener una potencia en servicio de 4.945 kv.

Sobre la boca de la Mina 2 hay una planta de compresores de aire recientemente instalada. Allí están los operarios. Es una sala reluciente. De esta planta sale el aire comprimido para los martillos neumáticos que golpean el carbón de las minas, y para los motores que mueven las canalotas oscilantes en los frentes de trabajo, donde no se puede usar electricidad por el peligro de explosiones. Su producción alcanza 7.412 metros cúbicos por hora.

En Mina 3 están en marcha 5 compresores de aire a motor diesel, con una capacidad de 2.520 metros cúbicos por hora. Así la producción actual de aire comprimido es de 9.933 m³.

La Lamparera es el departamento donde se recargan

Vista panorámica de la Cuenca Carbonífera Río Turbio, separada de la cabecera municipal por una decena de kilómetros. Al fondo, el curso del arroyo San José.



las baterías de las lámparas que usan los mineros en su trabajo. Hay listas unas 700 de estas lámparas.

Un jefe de turno nos muestra en su taller la labor de un martillo neumático de 17 kilos, apoyándolo contra el cemento del piso. Hay modelos mayores, hasta de 25 kilos.

Circulan locomotoras a tróley, que arrastran las vagonetas en que se saca el carbón de las minas. Cada una puede traccionar hasta 25 vagonetas de 2 metros cúbicos de carga. Se emplea solamente en la galería principal, pues para las otras hay cintas transportadoras, con motores eléctricos en los sitios protegidos, y con aire comprimido en los demás.

En la boca de la galería principal de Mina 2, observamos el entibado, hecho de postes de lenga, procedentes de los bosques del Baben. Pero en adelante es probable que se hagan estas construcciones importantísimas con postes de eucaliptus, procedentes del establecimiento enterriano de Mazaruca, propiedad de Y.C.F.

Galpones nuevos, Depuradora Skoda. La nueva Usina

Como el jefe superior del Yacimiento nos ha autorizado para verlo todo, sin restricción alguna, y nuestro círculo es tan solícito como incansable, alargamos la jira cuanto nos es posible.

De Mina 2, pasamos a Mina 3, no sin ver la planta depuradora en función, como así los enormes galpones para los futuros talleres y depósitos de la empresa, cuyo costo se eleva a más de 150 millones de pesos. El rojo de sus techos y el blanco de sus paredes se perciben desde lejos. Quedarán habilitados el año próximo.

La nueva planta depuradora está en el camino. Es una Skoda de gran altura, cuya construcción se encuentra bastante avanzada. No obstante, aun hay que agregarle mucho para terminarla, tarea de un par de años. Habilitada, podrá lavar hasta 250 toneladas de carbón por hora, es decir que su producción será de 3.000 toneladas en 12 horas, régimen suficiente para dar cuenta del millón de toneladas anuales que se ha previsto para 1965. Además, quedará la depuradora actual, que trabaja en 3 turnos de 8 horas, y trata unas cien toneladas por hora.

En la nueva usina, todavía en construcción, se ha instalado una turbina de 6.000 kv, y sus 2 calderas de vapor, maquinaria Italiana, Ansaldo. Esperárase que esta usina entre a funcionar hacia el fin de este año (1961). Se trata de una instalación hermosa, dentro de un gran edificio de material, cuya altura debe aproximarse a los 45 metros.

Junto a esta unidad eléctrica, se encuentra el material correspondiente a 2 nuevas turbinas de 7.500 kv, que se agregarán a la anterior para totalizar una potencia de 21.000 kv, previa ampliación del edificio. Son Skoda, es decir checoslovacas, como la depuradora nueva. Por consiguiente, el Yacimiento espera tener para fines de 1963 una suma de 24.145 kv, el segundo lugar en la producción de energía eléctrica al sur de la ciudad de Comodoro Rivadavia.

Las minas carboníferas en su extensión y producción

En la cuenca carbonífera se han efectuado 189 pozos, utilizando distintos equipos de perforación y con el fin de obtener datos sobre las condiciones, espesores y calidad de los mantos, datos de indudable valor para las futuras labores mineras de exploración, como así para el cálculo de las reservas del mineral, que al 31 de octubre de 1960 eran de 449.052.780 toneladas en los cinco mantos explorados, según las cifras de cubicación.

Desde el año 1950, la producción de carbón alcanzada por las minas en exploración, es de 1.800.021 toneladas, según el detalle del cuadro siguiente.

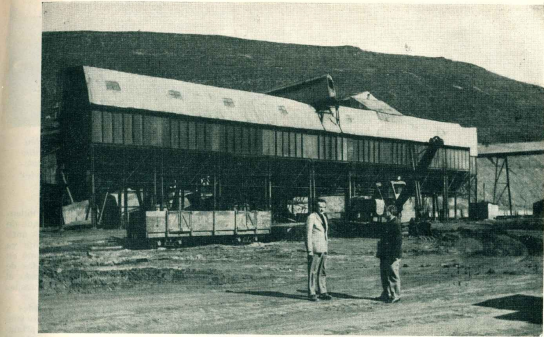
Años	Toneladas	Años	Toneladas
1950	23.441	1958	149.021
1951	36.408	1959	203.228
1952	108.939	1958	239.397
1953	80.517	1959	297.292
1954	92.523	1960	248.327
1955	132.217	1961	261.228

La producción del último año es un cálculo sobre la base de lo obtenido hasta el 21 de Julio.

El programa de producción hasta 1965, en toneladas netas, vale decir comerciales, es el siguiente:

Años fiscales	Media mensual	Anual
1962	34.000	406.000
1963	35.000	420.000
1964	60.000	720.000
1965	84.000	1.008.000

Este programa de una producción de un millón de toneladas anuales, es un desiderium administrativo, pues recién entonces, según apreciaciones extraordinarias, el comercio carbonífero ofrecerá un balance no deficitario. Pero para este programa es preciso reanudar las labores lo más posible, lo que a su vez implica ingentes inversiones. Y en ésto se está. Las obras de inversión y los gastos correlativos pasaron los 225 millones en Río Tur-



Lavadora actual del carbón, vista de las tolvas de carga de vagonetas. Capacidad: 100 toneladas por hora. Se construye otro de 250 toneladas. El intendente municipal (izquierda), doctor Blachere, a la vez director del Hospital, conversa sobre el lavadero con un visitante.

bio, en 1960, y los 30 en Río Gallegos. Todo esto, fuera de los gastos ordinarios de la explotación, que representan una serie considerable de millones anuales.

Casas, Empleados y obreros, Directores, Remuneraciones

Están radicadas en el Yacimiento 346 familias, ocupantes de 235 casas, pertenecientes a su obra social; y todas estas casas están bien construidas y son cómodas. El número de agentes de la empresa, incluyendo los de Río Gallegos, eran 3.072 al 31 de Julio; 2.452 en Río Turbio, y 620 en Río Gallegos.

Los profesionales son 30: doctores en ciencias naturales, médicos; ingenieros electrotécnicos, en construcciones civiles, en mecánica y de minas; químicos, topógrafos, etcétera. Hay asimismo 31 técnicos en distintas especialidades.

Componen el personal directivo de la gerencia de explotación: el Dr. Julián Fernández, director delegado; D. Enrique N. Guarcarena, gerente de explotación; Dr. Pablo G. Gareca, subgerente técnico; Dr. Félix Leguizá-Pablo G. Gareca, gerente de contabilidad y finanzas; Ing. Emilio Zwergbaum, jefe del departamento de minas; Ing. Juan Serra, jefe de transportes; Ing. Omar Miris, jefe de superficie; D. Carlos A. Fascini, jefe de administración.

En lo que respecta a sueldos y jornales, sólo conocemos la planilla pertinente, que es extensa y pormenorizada, y por lo tanto no fácil de reducir a un solo periodístico. En consecuencia, diremos que los sueldos y jornales mínimos y máximos del personal soltero, y del casado y con dos hijos, constituyen una escala que va de los 2.672 pesos, remuneración del cadete que recién ingresa, a los 24.110 pesos, todo esto neto, libre ya de las retenciones legales. Así, las remuneraciones serían estas, aparte las ciudades, las primeras para los solteros, y las segundas para los otros: 3.725 y 4.545 pesos; 5.072 y 5.855; 5.964 y 7.668; 8.706 y 14.303; y finalmente, 16.407 y 20.228 pesos.

Comerciantes, jefes de personal, ferroviarios, opinan espontáneamente que la remuneración del personal administrativo es conformante, pero no así la del personal minero, que debe ser mayor, conformándolo, permitiéndole más

gastos, y evitando la tendencia a dejar la mina en la época en que crece que con las tareas rurales u otras puede acrecentar sus ingresos, asunto de real importancia, dado que la eficiencia de un minero depende de la continuidad y dominio de su labor, vale decir de su interés por el trabajo. Hay, pues, que estabilizar el personal extractivo, arraigarlo, mejorarlo.

El ferrocarril

El ferrocarril es una parte importantísima de la empresa del Turbio, de una decena de años de antigüedad, si no nos engaña la memoria; vía precaria, angosta, no internacional, y de una longitud de 208 km. Por ella sale el carbón de las minas al puerto de Río Gallegos.

Diez locomotoras, 136 vagones carboneros de 16 toneladas y 94 vagones de diversos tipos (tanques, plataformas, etcétera) son al presente su material rodante en actividad. Posee además otras locomotoras y más vagones en reparación.

Para poder realizar el transporte de las toneladas de carbón previstas para los próximos 4 años o cinco, se ha proyectado la adquisición de: 200 vagones carboneros, 10 locomotoras, 2 vagones quitainieves, 8 sistemas, 29 vagones cubiertos, 12 plataformas, 3 coches motores y remolques, y una grúa de auxilio; todo esto además de lo que se obtendrá por la reparación mencionada.

La vía renovada totalmente, lo que implica un trabajo enorme, e inversiones que se calculan en no menos de mil millones de pesos. Pero sin una buena vía, tampoco se podrá transportar el millón de toneladas que se piensa, aunque no falta ingeniero que opina que una flota de 30 camiones de 30 toneladas sería mejor, un transporte más económico, y no habría que agregarle más que una máquina para conservar el camino.

El plan renovatorio en que se invertirá el capital sudamericano, prevé rieles, durmientes de madera dura, remoción de terraplenes, compra de equipos y herramientas para conservar la trocha, autovías para movilidad de las cas-

drillas de operarios, herramientas motorizadas, viviendas en Río Gallegos, Bultreras y otras estaciones, lo mismo que en Río Turbio.

El plan de obras en Estación Sofía, incluye la enribeadura de la playa de Río Gallegos, y la construcción de un nuevo muelle para embarque de carbón en la zona del Frigorífico Swift.

Embarque marítimo

Este embarque es otro aspecto importante de la empresa estatal del Turbio. Según los apuntes que hemos recogido en las conversaciones con técnicos y administradores, en la actualidad se cuenta una capacidad de embarque de 20.000 toneladas mensuales, y un almacenamiento ligeramente inferior a 15.000 toneladas. Se prevé, sin embargo, un aumento considerable. En el segundo trimestre de 1962, el embarque mensual debe ser de 30.000 toneladas, y el almacenamiento de 100.000.

El dragado y las demás obras portuarias, en Río Gallegos, facilitarán el atraque de buques hasta de 7.200 toneladas de carga en 1962. Como es notorio, la carga es un problema en la actualidad para los buques de cierto porte, pues no pueden atraer, o deben alojarse en el refugio.

Finalizada todas las obras previstas para complementar el programa de embarque, muelle, playa ferroviaria, instalaciones industriales, agua, alumbrado, etcétera, el nuevo puerto carbonero quedará definitivamente capacitado para recibir y despachar en el curso de 1965, el millón de toneladas netas, commodities, que constituyen el objetivo presente del Proyecto.

Transporte, Ventas, Consumo

El ferrocarril viene transportando a Río Gallegos, en el presente año fiscal, un promedio de 15.000 toneladas de carbón por mes, siendo mayor su capacidad. A lo expresarán los asientos contables al 31 de Julio. Y para fines de 1961 se proyecta un transporte de 212.403 toneladas.

La empresa, mediante sus buques, los transportes navales y otros buques, ha realizado un transporte de carbón neto, en el curso del actual ejercicio administrativo, que se eleva a 113.208 toneladas, destinado principalmente a las empresas FEPA, SEGBA, Agua y Energía Eléctrica, Superfina de San Nicolás, y también a su Carbonera, para vender a otros interesados. Y para el 30 de octubre, fecha del cierre de su ejercicio, según esos datos, proyecta alcanzar un transporte real del orden de las 175.198 toneladas netas, es decir tratadas debidamente en la planta depuradora, y listas para la venta y consumo.

El detalle de las ventas al 31 de julio es este: Agua y Energía Eléctrica, 67.890 toneladas; SEGBA, 31.680; FEPA, 7.630; Carbonera N° 1, 875. Esto en lo que respecta al carbón embarcado en Río Gallegos para Buenos Aires. Luego está el vendido en las plazas de Río Gallegos y Río Turbio, suma de 26.919 toneladas, al mes de Julio.

Además, este consumo local de carbón: en Río Turbio (usina, calderas, instalaciones industriales), 21.983 toneladas; Río Gallegos (locomotoras, instalaciones industriales, embarcaciones, obra social), 6.415 toneladas; en total, un consumo de 28.288 toneladas.

El precio de la tonelada es (este: en bocamina, 320 pesos, en Río Gallegos (sobre barco), 950. Son datos empresariales. Debemos creerlos. No obstante, particularmente, entre entendidos, suele comentarse que el costo de la producción y el transporte de la tonelada es bastante mayor.

28 de Noviembre. Vida social del Yacimiento

28 de Noviembre, la cabecera municipal, está variando en las últimas, al pie de sierra Dorotea. En los años se han trazado unas diez manzanas, parceladas en 1.200 solares. Hasta ahora es sólo una decena de viviendas privadas, y 110 viviendas nuevas, construidas por Y.C.F. para el personal casado y que en breve serán entregadas.

La usina local posee 4 grupos electrógenos, franceses, y quedará habitada de un momento a otro.



Hospital de 28 de Noviembre, erigido por la administración carbonífera hace años, y que será ampliado próximamente. Tiene cursos médicos y odontológicos, obstétrica, bacteriología, etc. Director: doctor Jorge Blachere.

Ahora bien: si en 28 de Noviembre recién se comienzan a vivir, no ocurre lo mismo en la cabecera de Yacimientos. Acá la vida y la acción son más antiguas; los edificios son muchos y buenos; la gente va y viene a cada momento, a pie o en vehículos, como en cualquier otro pueblo, pese a las subidas y bajadas de las calles, no agradables en este momento, cuando el deshielo las ha enlodado, y las lloviznas y cerrazones prolongan su obra.

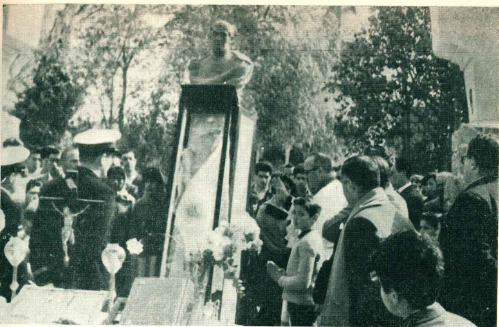
En esta sección municipal están sus autoridades y sus oficinas (no tienen edificio aquí en 28 de Noviembre), las demás autoridades públicas, la escuela primaria de niños y la de adultos, el colegio secundario, el banco nacional, el escuadrón de gendarmería y el Aeroclub; y están asimismo los círculos sociales, culturales y deportivos, las mayores casas de comercio, y todo cuanto es corriente en una población de su importancia, incluyendo el hospital, hermoso edificio, provisto de más de 50 camas y un buen instrumental.

Los establecimientos como La Anónima, La Galería, el cine, La Cooperativa, son buenos en cualquier lugar; y su comercio es importante. La gente no cavila nada para gastar. Compra sin vacilación cuanto le es necesario o agradable. Y hay que saber que acá, en esta lejana valle, la delegación del Banco de la Nación es una gran cosmopolita, que mensualmente desparrama 16 millones de pesos con precisión cronométrica.

La administración de los Yacimientos, como también los empleados y los obreros, ocupan edificios de dos plantas, muy bien construidos, y por lo tanto de valor. Los pabellones del personal minero cuentan en realidad, en comodidades que les hacen llevaderas sus horas: habitaciones para dos o tres personas, calefacción central, luz eléctrica, agua corriente, amplios comedores, donde comen y jaranen a su placer. El llamado Comedor General cuenta con toda clase de elementos modernos, que permiten que los cocineros, y sus ayudantes trabajen en forma cómoda y ágil, teniendo a su mano una conservadora para mil kilos de alimentos.

Naturalmente, hay allí libros también, y almas que sueñan, a veces enlojando su imaginación en el bello panorama circundante (bello en el verano sobre todo) o en lejanías ideales y esperanzas luminosas; acá hay amor al deporte también, y de ahí que se haga práctica de fútbol, de basket, tenis, equi, pesca, caza. Lo mismo que excursiones en que entra tanto el deseo de rever o supervisar el estado corporal, como el de sentirse feliz, y más argentino, o más humano y sensible, frente a la majestad o atracción del escenario, esas montañas, esos bosques, lagos, torrenceras, quebradas y cuevas (cuando no el Pacífico, que está a un beso), dones y espectáculos invalorables, que si no inspiran, detienen, alegran o ennoblecen al espectador, que está así maduro para una revisión médica, y sólo le resta darle los últimos adioses a la vida.

Danzas y canciones; la radio, recogiendo los murmullos y las músicas de todas partes; los actos cívicos; las reuniones políticas; todo es también parte de la vida de Río Turbio, que así demuestra ser un centro igual que tantos otros de los desparramados en el vasto territorio argentino.



Solemne momento en que el sacerdote bendice la bandera en su cofre, para inmediatamente ser entregada a las autoridades de la Base Aeronaval.

BANDERA PARA LA MARINA

En la plaza pública de Trelew, ante autoridades gubernativas y eclesiásticas, magisterio, escolares y pueblo público, el Club Atlético Independiente, prestigiosa institución local, hizo donación y entrega de una bandera de guerra a la Base Aeronaval de esa localidad. Comenzó el acto con la bendición del número, siguió con la entrega por parte del señor Carlos Hildemann en nombre del Club y su recepción por el comandante de la Base, teniente de navío Elbio Buzco, que pronunció discursos henchidos de patriótica inspiración, y culminó con un gran desfile militar encabezado por el pabellón institución. Fue una jornada de emotivos contornos.



Fotografía superior, instante en que se inicia el desfile, encabezado por el suboficial segundo de Infantería de Marina, Edgard Harquandrup, portando la bandera donada por el Club Independiente. Abajo, un pasaje del desfile militar por las calles de Trelew. Al costado, entrada al campo deportivo del Club Independiente de Trelew, donante de la bandera.



El trabajo insalubre cuando se realiza sobre la obra de autores vivos, casi todos de irritable susceptibilidad. Con los muertos no hay problemas: sus manes no pueden protestar.

Y si insalubre no sólo por las reacciones que vienen de afuera, de los que se sienten lesionados por un juicio que les parece malo, sino por las reacciones que vienen de adentro de la propia conciencia del crítico: el temor de haberse equivocados, de haber sido injusto sin quererlo.

El crítico, como todo escritor y todo artista, es hechura de su generación. Tiene una formación cultural que corresponde al clima estético que respiró desde joven, a eso que Falme llamaba "temperatura moral", y se manifiesta con las ideas estéticas dominantes en los años de esa formación. Esas ideas se endurecen, se anquilosan, se convierten en dogmas, y bien; con esas ideas enfriadas, dogmatizadas, el crítico equilibra la obra de los demás. Le sirven de cartabón, de medida de valores.

Ahí está el drama interior del crítico honesto: tiene miedo de ser injusto por incomprensión, por impermeabilidad frente a los modos de ver y de sentir de una generación que no es la suya. Es muy difícil, como se lo propuso la crítica comprensiva, la francesa, del siglo pasado (la de Maif, de Sirel, la de Sainte-Beuve), despojarse de esos dogmas y juzgar cotidianamente en la misma onda del autor estudiado. A cada uno habría que medirlo con la vara que le corresponde: al romántico como romántico, al realista como realista, etc.

Hace unos días he vivido este pequeño conflicto interior. Se me invitó para integrar un jurado de poesía. Y pienso, en una amarga experiencia anterior, no aceptar. Me considero incompetente para ser juez de algunos de los poetas actuales, y por una razón "generacional". Mis aficiones, mis gustos, mis dogmas, pertenecían a una generación ya pretérita, que ha cultivado la claridad, como los clásicos, la poesía con un contenido afectivo, como los románticos, con una ortodoxia formal, como los parnasianos, con una musicalidad y una semipenuria, como los simbolistas, y con una exortación metafórica aprendida de los maestros del modernismo. Y bien: la poesía actual, en cuanto era negación de todo eso, no debía ser juzgada por un hombre que milita en el otro bando. No era correcto y renuncié. Se trataba de un caso de conciencia: miedo de no tener razón, pues la juventud nunca se equivoca del todo.

En la narrativa—cuentos y novelas—los cambios han sido menos radicales y por eso uno se siente más cómodo, más seguro. Y se acepta—el mal caso—esta penosa tarea de ser jurado, este sacrificio del propio descaño, porque se tiene la creencia de que se colabora en una obra de bien.

Entre nosotros hay mucha gente bien dotada para las faenas literarias, con talento, con sensibilidad, con dominio de la técnica, y que nadie conoce, porque es muy difícil abrirse camino, sobre todo si no se tienen amigos calificados o padrinos que empujen un poquito.

Contra ese desamparo del escritor desconocido, están luchando las editoriales más responsables, y entre ellas, en primera línea, "Elzevir".

Lo hacen con sus concursos periódicos. Van sacando a luz valores ignorados, obras de mérito que sin esos concursos, probablemente, se hubieran quedado en el limbo. Aun así, como sólo se otorga un premio, o dos,—es lo corriente—, muchas obras dignas de ser publicadas, deben ser asoladas, dejadas de lado, y quedan en ese limbo tal vez para siempre.

Ante estos casos el crítico piensa con simpatía y con tristeza,—por su impotencia— en estos autores malogrados, en la frustración de tantos esfuerzos, de tantas ilusiones, de tantos sacrificios, de tantas esperanzas. Sólo una vocación inextinguible y una gran confianza en las propias fuerzas, pueden superar estas dificultades de los primeros pasos.

Este año "Emecé" lanza a la circulación dos nombres nuevos en el mundo de la literatura: el de la señora Estela Laplace de Lacat, como autora de la novela premiada, *Rastrojo*, y el del doctor Hipólito Paz, padre de

un manajo de cuentos que lleva como título el de uno de esos cuentos: *Un señor de lentes*.

Hubo otros trabajos dignos de la letra impresa. Eso ocurre en todos los concursos y a ellos acabo de referirme.

Muchos de esos trabajos quedarán ignorados para siempre, sepultados en lo que una vez llamé "cementerio literario". Es una fatalidad e ignoro si tiene remedio.

Creo que los premios están bien diseñados. Esta vez mi conciencia está tranquila. *Rastrojo* es una novela lírica, humana, normal, sin devios patológicos, bien armada, con personajes bien diseñados y escrita con pulcritud y sin el menor artificio retórico. Pienso que gustará.

El libro de cuentos del doctor Paz fue una sorpresa para todos. Jurista, político, diplomático, no le conocía. En esta debilidad, este vicio de escribir obra de imaginación, vicio que tiene su parte buena: es una evasión y un descanso del espíritu. Se trata de una colección de relatos ingeniosos, que reflejan distintos ambientes, compuestos con maestría, con dominio de los secretos de este arte tan difícil. Creo que también este libro gustará.

Sólo me resta ahora, para terminar, hacer votos para que ambos autores, ya maduros para el quehacer literario, alentados por el estímulo que estos pequeños galardones, sigan en la brecha y enriqueciendo nuestro capital literario con nuevos y valiosos aportes.

De la autora Estela Laplace de Lacat

Después de oír la palabra de dos personas tan autorizadas, no sé qué puedo atreverme a decir, como no sea agradecer; a ellos, y a todos los presentes: autoridades de Emecé, señores miembros del jurado, amigos, a todos, en fin, este acto que me conmueve más de lo que puedo decirles. Me conmueve y se preocupa. Primero, porque todos saben, mi trayectoria literaria es muy breve. Esta es mi primer novela. Por lo tanto, como podrán imaginarse, nunca pensé verme en estas, y tengo la sensación de estar soñando, o encarnando a otra persona.

Segundo, porque este premio implica, a mi entender, una gran responsabilidad. No solamente por lo que mi modesto "Rastrojo", (hasta su nombre es modesto), pueda llevar a la comunidad, sino por lo que, si quiero ser consecuente conmigo misma, deberá tratar de seguir dándole. Mal o bien, como sepa, pero lo mejor posible dentro de mi capacidad.

El arte por el arte, la obra literaria que busca tan sólo una emoción estética, será un punto de vista muy respetable pero no es el mío.

Creo que el escritor debe al público lo mejor de sí mismo, y esto tanto solo en cuanto a forma literaria, como y sobre todo en cuanto a orientación, según sus posibilidades: simplemente orientación moral o cristiana, como es mi caso, o orientación filosófica, artística, etc. Pero, que haya dentro de una novela, algo más que bonitas frases, pintura de costumbres y observación psicológica. Algo que contribuya a mejorar el ser humano y no a rebajarlo. Algo que enseñe a utilizar mejor la libertad que Dios le ha dado. En una palabra, algo positivo.

Preocupa el encontrar tantas páginas escritas sin ningún fin constructivo aparente. Porque un libro nunca es neutro. O trata de dejar un mensaje, y en ese caso será bueno o malo según sea dicho mensaje, o si no lleva dentro de sus páginas ninguna enseñanza, también es malo, por el tiempo que perdemos al leerlo.

Deso con toda mi alma no los haré leer demasiado tiempo a aquellos que lo tomen en sus manos. Si algún mérito tiene es su brevedad.

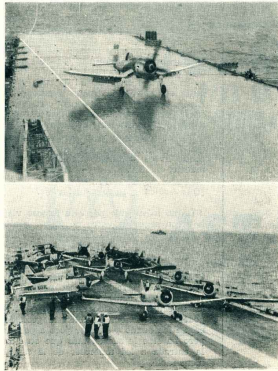
Y de ahora en adelante trataré de cumplir con mi conciencia y con todos Uds., con tan amablemente me alientan con su presencia, haciendo lo posible por verlos lo mejor de mi alma, en páginas que me esmeraré por hacer mejores.



El portaaviones A.R.A. "Independencia" V-1.

Maniobró en el sur el portaaviones Independencia

Cumpliendo un operativo de la Escuadra de Mar, llegó al puerto de Comodoro Rivadavia el portaaviones "Independencia" en el que visitaba el jefe de la Flota vicimarinista Agustín E. Penas. La presencia del portaaviones y algunas operaciones de aterrizaje y despegue de aviones en su amplia pista, llamaron poderosamente la atención.



Posición de la escuadrilla sobre el portaaviones.

Dieciséis

Whisky maduro

Escoché 100 x 100



Importado y distribuido por:

SOCIEDAD ANONIMA

IMPORTADORA Y EXPORTADORA

DE LA PATAGONIA

Diag. Norte 547 — Bs. Aires

UN VIAJE MEMORABLE

CIENTO treinta años se han cumplido de un memorable viaje científico, cuyas consecuencias son todavía cuestión de innumerables polémicas, a pesar de que el ardor combativo ha cedido paso a la argumentación razonada.

El 27 de septiembre de 1831 se iniciaba el viaje alrededor del mundo del famoso sabio inglés Charles Darwin, con Fitz Roy en la "Beagle", y terminó cinco años después, el 2 de octubre de 1836, tras una prolongada detención en la Patagonia, Tierra del Fuego y zona magallánica. Nuestra Patagonia cobró inusitada nomenclatura de ese viaje, y triste fama también, por aquella expresión darwiniana de que pareciera que la maldición se hubiera extendido sobre esas tierras.

La importancia de este viaje, uno de los más célebres en los anales de la ciencia, ha sido comentado ya millares de veces. Eclesiásticamente el centésimo vigésimo aniversario de su iniciación justifica volver sobre tan conocido asunto. De él salieron miles de páginas impresas que bien no terminarían hasta pasados bastantes años,— en la publicación del 24 de noviembre de 1859 del "Origen de las Especies", libro alrededor del cual se desarrolló una de las más violentas polémicas que recuerda la historia

de los progresos científicos. Tal interés habían despertado los estudios de Darwin, que la primera edición de este volumen, del que se imprimieron 1.250 ejemplares, agotó el mismo día de su publicación. Y desde entonces, no han dejado de aparecer ediciones, traducidas a casi todos los idiomas.

El viaje

Después de un viaje accidentadísimo, el "Beagle" llegó a Río de Janeiro más de tres meses después de abandonar las costas inglesas. Era una frágil embarcación de 236 toneladas, de las costas del Brasil, el joven investigador y naturalista, que no acababa de hallar su profesión, pasó muchos días estudiando la "historia" de animales salvajes e insectos de todas clases y llenando las páginas de su diario, sobre las reflexiones y las observaciones que hacía de los cambios que experimentaba el cascarón de un escarabajo en la primavera. Casi toda su atención se concentraba en el estudio detenido hasta el escismamiento de los seres más insignificantes de la naturaleza: los insectos. Y de sus observaciones, que llenaban páginas y volúmenes interminables de inculcable valor científico.

Sus estudios abarcaron un campo vastísimo, sin embargo. En las islas Malvinas obtuvo datos de un valor extraordinario para el estudio de la evolución de la vida terrestre; en la Tierra del Fuego tomó notas curiosas sobre la vida de los salvajes, que le llevaron a observaciones como ésta: "La diferencia entre el hombre salvaje y el civilizado es mucho mayor que la diferencia entre el animal salvaje y el domador." En Argentina, donde se detuvo bastante tiempo, estudió la vida de los animales en las pampas.

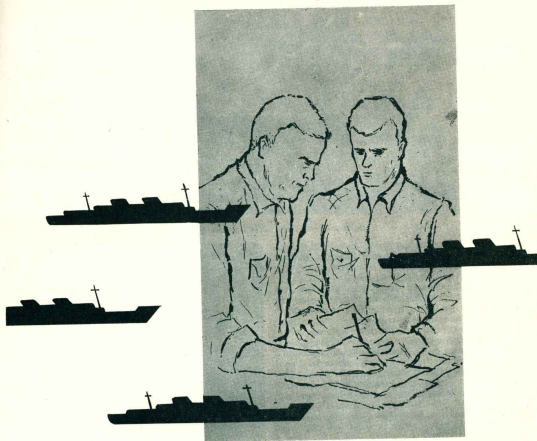
Pasa el Estrecho de Magallanes

Desde la costa del Atlántico, después de muchos días de escala para permitir viajes al interior y un estudio de casi todas las islas inmediatas a tierra firme, el "Beagle" penetró al Estrecho de Magallanes, pasando al océano Pacífico. Desde Valparaíso y otros puertos se hicieron viajes a los Andes. En un sitio se hacían estudios y observaciones sobre el estado de la agricultura y a la evolución de las plantas y en otros sobre aves y animales. Después de una dilatada permanencia en las islas Galápagos, donde se recogió quizá la más valiosa documentación sobre múltiples aspectos de la evolución animal, el buque tomó rumbo hacia la Océania, deteniéndose en el viaje en multitud de islas y puertos, siguiendo hasta el Cabo de la Buena Esperanza, la isla de Santa Elena, Ascensión, y tocando otra vez la costa americana, Perambuco. Desde allí se encaminó a Inglaterra, donde arribó pasados cinco años.

De tal magnitud eran las observaciones acumuladas, que Darwin, ya muy viejo y casi inválido, siguió publicando libros y folletos basados en ellas casi hasta su muerte, en 1882.

¿Que hubiera pasado sin el viaje?

De no haber sido por este famoso viaje, Darwin sería hoy con seguridad, otro de tantos genios ignorados, un nombre más en la historia inscrita. Sus años de estudiante no eran muy prometedores. Pasó dos en la Universidad de Edinburgh, estudiando la carrera de medicina, sin nada extraordinario. Después se fue al Christ College, donde se matriculó para el estudio de la teología, libre lo dedicaba a estudiar poco. Todo el tiempo que los insectos, que desde temprana edad ejercían sobre él poderosa atracción. También la geología le entusiasmó, pero ha sido la suerte, más que otra cosa, que le abrió la entrada a los umbrales de la fama, con este viaje memorable.



UNA GRAN INDUSTRIA NAVAL
PARA UNA GRAN
MARINA MERCANTE ARGENTINA



ASTARSA

ASTILLEROS ARGENTINOS RIO DE LA PLATA S. A.

OFICINAS: Tucumán 1438 - T. E. 40-3425-27 - BS. AS.
VARADERO Y TALLERES: RIO LUJAN (Imórgen derecho)
TIPOGRAFIA: F. G. B. M. - T. E. 749-0791-2-3-5-6

GRAN VINO
LA COLINA

AREJO TINTO
AREJO BLANCO
PINOT
RUBI

Vista aérea de San Julián y la bahía.

SAN JULIAN



celebró 60 años de vida

Con un programa de actos que comió con la asistencia de autoridades de la provincia y la municipalidad, magisterio y escolares y numeroso público, ha celebrado San Julián 60 años de su fundación el 17 de septiembre. Los actos comenzaron con una concentración junto al Monumento a la Bandera en la plaza San Martín, donde usaron de la palabra el Intendente Interino, señor Julio A. Martínez, y el ministro de Gobierno de la Provincia, señor Juan Bark; continuó con el descubrimiento de una placa alusiva en el edificio municipal y culminó con un refrigerio popular en las instalaciones de la Asociación Rural, oportunidad en que se entregaron medallas recordatorias a los vecinos más antiguos: Daniel Cameron, Juan From, Catalina S. de Borgatti, Julio Aloyz, Ana Mac Millen Vda. de Benholm, Susana Mac Millán, Domingo Sport, Reimerio García, Magdalena D. Vía, de Behm, y se reservaron los que han de entregarse a los vecinos Fernando Sánchez, Sabino Llaneza y A. Dragicevich, que no pudieron asistir.

ALGUNOS DATOS

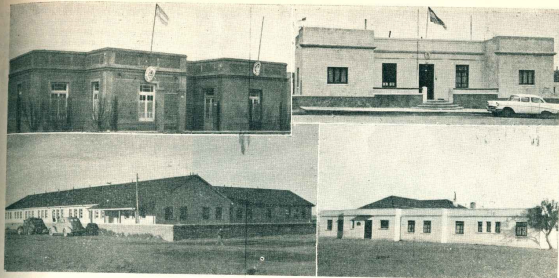
Puerto San Julián es, a juicio coincidente de los que transitan por los distintos pueblos patagónicos, el de más



Edificio de la Asociación Española de San Julián.



Nota sobresaliente en el marco edificio de San Julián es el edificio que ocupa la Sociedad Anónima Importadora y Exportadora de la Patagonia. Frente a este funciona un anexo también de moderna y amplia construcción.



Edificios públicos de Puerto San Julián: Municipalidad, Comisaría de Policía, Colegio Nº 4 y Hospital Municipal.

calor humano, con una sociedad optimista, alegre, divertida y hospitalaria. Tiene una población de poco más de 3.000 habitantes. Ha sido escaso el aumento de población en los últimos lustros, pues del censo de 1917 al de 1960 no ha registrado nada más que un crecimiento de 7 % de población. San Julián es cabecera del departamento de Magallanes, en el que hay 110 establecimientos ganaderos, que ocupan una superficie de 1.818.678 hectáreas, pobladas con 518.149 animales ovinos.

La zona de San Julián es la más rica de toda la provincia de Santa Cruz en canteras y minas de coque, de las que hay 21, pero no todas en explotación. El mineral se embolsa y se transporta a Buenos Aires para su distribución a las distintas fábricas que lo emplean. Lo ideal sería que la industrialización se realizara en la misma zona de extracción.

SINTEISIS HISTORICA

En la historia, el nombre de San Julián es de los más antiguos dentro del territorio argentino. En 1920 invernarón en su bahía los tripulantes de las naves de Hernando Melillo, A. Baird, Agustín Brovedra, Eduardo Chace, Olaf Fjell, David Barnetson, Francisco Abalos, Fernando Redi, José Leiva y una grasería en Punta Owen propiedad de Levallois y Guerra.

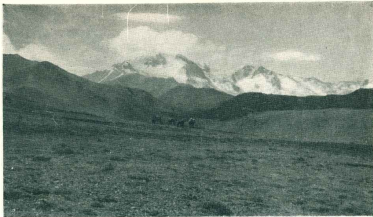
siglo 18 los españoles fundaron la Nueva Colonia Florida, que fracasó vencida por el escorbuto.

Es con la colonización ganadera de Santa Cruz que comienza el poblamiento de la región. Los pioneros Hamilton, Saunders, Jamieson, Mac Clain y Mac George, llevaron un gran arreo hacia la zona de Gallegos, acamparon en el bajo de San Julián y comprobaron la existencia de varias aguas. Este conocimiento fue decisivo y promovió la inmediata llegada de varios ovejeros, casi todos ellos procedentes de las Malvinas. De esa población ganadera derivó la formación del pueblo.

El decreto de creación fue dado por el Poder Ejecutivo Nacional el 17 de septiembre de 1901, y la mensura la practicaron el ingeniero Lorenzo Maldonado y el agrimensor Conrado Kiernan. La traza se hizo sobre 200 manzanas, en el paraje en que ya había un pequeño caserío. Los edificios registrados en la misma pertenecían a Donald Munro, Braun y Blanchard, Lippert y Munro, Muller Hnos, viuda de Wallace, viuda de Perkins, Palomar Militar, edificio de correos, Roberto Patterson, herederos de Miguel Bianchi, Juan Zeglovich, Andrés Busic, Juan B. Frazer, Andrés Kile, S.J. Sheep Farming Co. Ltda., Antonio Piccinini, comisaría de policía, Eleonora F. G. de Warnes, Jorge O. Meillon, A. Baird, Agustín Brovedra, Eduardo Chace, Olaf Fjell, David Barnetson, Francisco Abalos, Fernando Redi, José Leiva y una grasería en Punta Owen propiedad de Levallois y Guerra.

Sidra
EL GATERO
La abuela de las sidras

DISTRIBUIDORES: GUARESTI y CIA. S.R.L. CAP. \$ 1.000.000.- SANTIAGO DEL ESTERO 1081/83



El gran cerro Dosaguay, uno de las cumbres más importantes de Neuquén, en cuyas proximidades creían hallar mucho oro los exploradores y mercaderes que explotaban de Chile.

La historia del oro en la provincia del Neuquén

por Gregorio Alvarez

DESDE el momento mismo en que el conquistador de Chile, don Pedro de Valdivia, pisó la tierra que había sido hostil a Diego de Almagro y anteriormente a los incas, se propuso llevar a cabo dos empresas que le habían acicateado para tentar la aventura: explotar el oro de los dominios recientemente adjudicados y descubrir la ciudad de los Césares.

En 1553, ya en pleno éxito la extracción del mineral apeteído, en la cordillera chilena, lo que le hace decir: "Ahora sí me siento señor", manda a Alderete primero y a Francisco de Villagra después, a la región sureste del Neuquén, con el fin de explorarla en procura de más yacimientos del tan codiciado metal, de llegar, si es posible, hasta la Mar del Norte y de ubicar la esplendorosa ciudad.

Las expediciones de uno y otro capitán, que no previeron la resistencia decidida de los *pehuelches*, tuvieron que circunscribirse a lo puramente militar y no lograron aportar ninguna noticia referente a los yacimientos anteriormente fijados. Como sobrevino en seguida la guerra enconada de los *mapuches* contra el conquistador de sus tierras, con la consecutiva destrucción de las ciudades fundadas por él y sus capitanes, el oro de las *tierras pehuelchas* se olvidó.

En 1563, Francisco de Villagra, gobernador en esa época del reino de Chile, envía al oriente de esa época al capitán don Pedro de Leiva, al frente de 40 hombres, con el fin de explorar la tierra del norte de la actual provincia del Neuquén. El cronista don Pedro Marín de Loyola, que viene como soldado de Leiva, nos deja en su *Crónica del Reino de Chile* valiosas informaciones, que, en el aspecto humano, nos permiten conocer cómo eran los *pehuelches* y, en el especializado, datos sobre yacimientos de oro y plata de los que "Su Majestad será muy bien servido" pero que esa expedición no podía explorar, por falta de viveres y acercarse el tiempo del cierre de la cordillera. Los datos dejados permiten inferir que los "preñados de oro" de que nos habla, eran los pertenecientes a la cordillera del Viento de hoy, y los de plata a los de las minas que se explotaban actualmente en la zona Campana Mahuida.

Pasan los años sin novedades a este respecto, cuando, en las postrimerías del siglo XVIII, otro cronista e historiador de Chile, don Vicente Carvallo Goyeneche, nos dice lo siguiente: "...Era tradición constante en Chile,

que a veinticinco o treinta leguas al oriente de la colonia Villa Rica, los españoles habían establecido una rica minaría".

"En los montes del centro de la cordillera, por la parte de Ruca Choroí, hay unas ricas minas de oro i que aun en la superficie se dejan ver; pudiendo ser muy bien que en los escombros, haya hoy mucho metal."

¿Cómo encontrar ese oro?

En dos oportunidades que he viajado a caballo por la región del río Alumín, he pasado por el paraje llamado la Media Luna. En ese lugar, según información de don Doroteo Prieto, vecino de Pilo Lih, hubo un lavadero, el que se abandonó en vista de que los mineros se llevaban el oro a Chile y se comían las ovejas del ganado.

En la sierra de Ruca Choroí, cordón que queda a unas ocho leguas del lavadero al que acabo de referirme, a diez y seis leguas de Villa Rica y a un día de viaje de la frontera, había, en los tiempos antiguos, una parcelada de indios *huilliches* de los cuales se servían los jesuitas establecidos con misión para extraer abundante oro de minas existentes en dicha zona. Después, los indígenas habrían tapado por temor de que los encomenderos españoles les pusieran a trabajar en ellas. Hay tradiciones indígenas locales a este respecto, que no son del caso relatar ahora.

Seguiremos la transcripción de lo que refiere Carvallo Goyeneche sobre la existencia de oro en Ruca Choroí, basándonos en noticias recogidas por don Justo Marín de Heredia, en uno de sus viajes a los Andes en 1758. Dice así:

"...Se hallaba Heredia en amigable conversación con un *pehuenche* en cuya choza estaba alojado, i llegó otro de la misma nación i entró en ella. Se habló de las espaldas de latón (bronce), que llevaba nuestro viajero i dijo el huésped *pehuenche* que, en un monte inmediato a su país, había copia (abundancia), de aquel metal."

...esto bien lo escuché Heredia, cuando comencé a examinarlo; i él a satisfacerse con sencillez, pero el dueño de casa tomó la voz i procuró cortar el asunto. Mas el advertido Heredia, desentendiéndose con dildulmo, le reprochó que él había tanta abundancia de latón en aquellos montes, se podría conducir una carga i contestó con su natural sencillez, que nó, porque era pesado. Insistió He-

redia y acortó la cantidad de la medida, proponiéndole la conducción de un par de alforjas llenas, i repitió que no se podía, porque pesaba mucho i se deslonaría la callera. Cerciorado Heredia con estas sencillas contestaciones, de la existencia de una rica mina de oro, aparentó despreñar la conversación para no desazonar al dueño de casa, i después movió otra incidencia para preguntarle cuánto distaba de allí a su casa, i a qué viento, cuál era el monte de latón i a dónde correspondía i por cómputo prudencial infirió su situación al paralelo de Villa Rica. No pudo emprender su descubrimiento porque a la sazón se comenzaba con ardo la guerra de algunas parceladas de *pehuelches* y *huilliches serranos*; i estrechados aquéllos a repliegarse hacia el norte, dejándose de aquel paraje, se continúa hasta hoy, auxiliados de las armas españolas de la frontera de aquel reino; y quedó interceptada la comunicación con los habitantes inmediatos a los montes de la mina que en 46 años hizo florecer la espresada ciudad" (1).

En otro capítulo de su *Historia*, Carvallo Goyeneche vuelve a referirse a los yacimientos de oro en nuestra pro-

vincia del Neuquén. Al hablar sobre Chillán y sus cordilleras, nos informa también sobre nuestra cordillera del Viento diciendo: "...En el centro de estos montes hai dos minas muy ricas: una de cobre con oro, que es excelente tumanga natural y la otra de oro, conocida por el denominación de "minas de Godol", porque un *pehuenche* llamado Anén (?), que vivía cerca del mineral i distante de otros sus compatriotas, la habla trasegado a don Juan Godol, pero cuando éste regresó a la capital de esta provincia (Chillán), de donde era vecino, para conducir algunos jornaleros i herramientas, fué asaltado de un violento tahardillo (*fièvre tyfoïde*), que le quitó la vida en aquellos asomos de la fortuna."

"El mismo *pehuenche* Anén, hizo la misma oferta, en 1788, a don Justo Miguel Heredia, el mismo de Ruca Choroí, i a su hermano don Pedro, hombres verídicos i de juicioso discernimiento i muy advertidos, residentes ambos; i ahora, en el paraje llamado Fungal, dependiente de la plaza de Tucapel, a quienes he tratado de mucho tiempo i con intimidad."

"Aparentaron despreñar la dádiva i dijeron al *pehuen-*

Cerros y minas de Hunganco, cerca de Andacollo, provincia de Neuquén. En el territorio de esta provincia, en sus quebradas, junto a los arroyos y los ríos, es donde más intrinsecamente se realizó la búsqueda del oro, con suerte en varios casos, pues todavía funcionan algunos lavaderos del duro metal.



che que aquello sería una gran friolera l que ellos no trataban de bagatelas. El indio reprodujo que a Godol se la había dado l no lo tuvo por bagatela, l que sí era cosa inútil, podían satisfacerse al momento con algunos granos que allí tenía l había recogido para fichas del juego del *quechuanu* (*). Mandó a una de sus mujeres que sacase el bollito en que estaba el recado del lugar l se hallaron siete granos de oro de buena ley del tamaño de garbanos grandes. Volvió a mandar a la mujer que sacase el bollito, que estaba lleno, pero ésta, más advertida, l más prudente que su marido, aparentó buscarle l por dos o tres veces dijo desde el retrete que no lo hallaba."

"Mis amigos conocieron la renuncia de la india, recibieron los siete granos manifestando indiferencia, por no despertar la codicia del pehuenche, l se hicieron la impresión de que se parecía latón, se lo gratificaron disimuladamente l le prometieron que volverían si los plateros juzgaban era buen latón para espuelas. También se frustró este segundo golpe, porque al siguiente verano, que fué el primer tiempo aparente para este importante viaje, comenzaron los movimientos de las últimas guerras que movieron aquellos indios contra los establecimientos españoles. Cuatro o cinco leguas al sur del volcán de *Huacullita* (Demayo actual, según toda probabilidad), está el monte que tiene la mina y es remate del que se denomina *Paul Mahuida* (*). En sus faldas hay mucha escoria l labas (ste), No muy distante de él, tuvo por poco tiempo una Misión de Propaganda" (*).

Este Colegio, acotamos nosotros según datos de Claudio Gay, fue una misión de las llamadas "Volantes", de las que creó el jesuita Fray Espinera. Comenzó por edificar una capilla, la única en el país de los pehuenches

del norte, en la meseta vecina al cajón por donde corre el río *Rarín Lewuy*, hoy conocido como río Guafacón, pero la expulsión de los jesuitas en 1767, interrumpió los trabajos. Don Luis de la Cruz, un famoso virrey de 1806, vio las ruinas, pero en la actualidad, a pesar de mi búsqueda reiterada, entre algunas de las raras taperas existentes, no me ha sido posible localizar la que pudo corresponder a la histórica capilla en construcción.

Pasaron más años, vino la conquista del desierto y, a fines del siglo pasado, una compañía minera —de la que era socio accionista número uno el que fue primer gobernador del Neuquén, coronel don Manuel José Olascoaga—, comenzó a trabajar una mina de oro en la misma cordillera que perteneció al cacique Ancán (*). Se fracasó la empresa debido a que no se trabajaba con las máquinas necesarias y haber sido aisladas y asesinadas su dirigente y encargado, Mr. Corydon P. Hall y dos de los empleados de la casa de comercio Trotta, en 1902.

Posteriormente un saqueo, de nombre Salvador Quiroga, con sus hijos Ezequiel y Cleodomiro, sacaron muy buen provecho de una rica mina denominada La Julia, la que junto con otras, fue vendida en 1905 a una compañía inglesa, la *Gold Mines*, a cuyo frente estaba el caballero chileno don Alfredo Ossa, quien bautizó el lugar con el nombre de Andacollo, que todavía lleva, y es capital del departamento Las Minas.

Como podrá verse a través de esta breve reseña, los conquistadores no hallaron la cordillera maravillosa de los Césares. Se esfumó porque era una fantasía más de las tantas que inquietaron a los hombres que vinieron en busca de riquezas fáciles. Tampoco encontraron el oro querido para compensar sus sacrificios y fatigas. La tierra del Neuquén se mostró avara y lo siguió escondiendo en sus entrañas. Los indios están ya persuadidos de que ella lo guarda para ofrecérselo en su segunda existencia, que aunque no la fijan en el tiempo, están seguros de que vendrá. Nosotros, que somos producto de este siglo, permanecemos escépticos. Se explica: en lo que toca a la faz realista, el oro es patrón de las divisas que son fuerza motriz en la vida por el logro de nuestras satisfacciones materiales, pero es un ente demoiónico que resta valor moral al mundo.

La enseñanza que se desprende del presente trabajo es que en Patagonia no es sólo el metal de color amarillo el que logra darnos la felicidad que apetecemos. No se posee el *oro verde*, que es el bosque de sus cordilleras y la fructífera de sus valles; el *oro negro*, que es nuestro pedregal, que aún se ha de surgir en muy reducida proporción; el *oro blanco*, que cubre en forma de velones la estepa dorada de colóres; el *oro cristalino*, que espera ser apreciado en el Chiloé, en Cerros Colorados y en todos los ríos que corren encajonados pidiendo la expansión fructífera; el *oro bermejo*, abundante en Sierra Grande, que es hierro susceptible de transmitirse en metal dorado, pero no por obra de la alquimia, sino por la del empuje de toda la Nación que necesita abastecerse a sí misma con la utilización de sus recursos primarios, y está ese otro oro, que no tiene color, porque es espiritual l es ansiedad de la juventud por la *cultura integral*, sin lo cual ningún otro podrá dar el verdadero sentido a la conciencia humana. *Los* que poseen este oro, no reclaman otra preocupación ni otro aliciente, que los medios de adquirir el relieve y categoría necesarios, para llegar a ser hombres física y espiritualmente perfectos y poder honrar sin mengua a una de las regiones más ricas de la patria.

(*) V. CARRALLO GOYENECHE. Descripción histórica y geográfica del Reino de Chile.

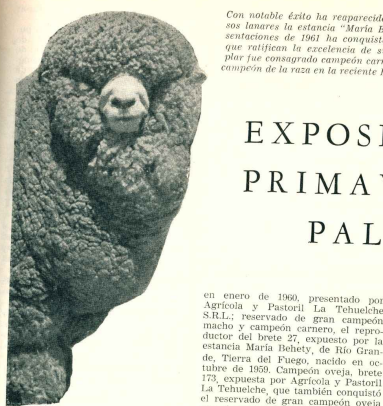
(**) Andes: Nombre aborígen del gran cañón que divide a los pehuenches de Mendoza, Andes Naxón, que surgió de virulencia en 1857.

(***) Quechuanu. Juego de dados entre los araucanos.

(****) Paul Mahuida. Posiblemente correspondía al actual cerro Paul Mahuida.

(*) CLAUDIO GAY. Documentos.

(*) Actualmente El Chingón, en el cordillero del Viento.



EXPOSICION DE PRIMAVERA EN PALERMO

en enero de 1960, presentado por Agrícola y Pastoral La Tehuelche S.R.L.; reservado de gran campeón macho y campeón carnero, el reator doctor del brete 27, expuesto por la estancia María Behety, de Río Grande, Tierra del Fuego, nacido octubre de 1950. Campión oveja, brete 173, expuesta por Agrícola y Pastoral La Tehuelche, que también conquistó el reservado de gran campeón oveja con el animal del brete 171.

Otras cabañas patagónicas y fueguinas que tuvieron premios, son las siguientes: Diógenes Varela Díaz; Jaime González Bonorino; Sucesión Gerónimo Tuzariki; Locaván S.A.C.I.; Primera Agrícola S.R.G.A.L.; Sociedad Anónima Ganadera Pardo Darwin; Carlos S. Felton.

LAS VENTAS

Corriedale machos de pedregre individual. — El total de las ventas de los Corriedale de pedregre machos, individual, fue de \$ 4.692.000; el precio mayor fue de \$ 600.000; el menor, \$ 12.000, y el promedio de ventas de \$ 56.352. De un total de 101 animales presentados se vendieron 38.

Machos de pedregre en lotes. — Las machos registradas en los machos Corriedale de pedregre en lotes fueron las siguientes:

El brete 211, campeón, de estancia María Behety S. C. por Acciones, se vendió en 300.000 pesos a San Gregorio, de Chile; el brete 211, campeón, de estancia María Behety S. C. por Acciones, en 200.000 a Agrícola y Pastoral La Tehuelche S.R.L. (tatuaje 1.000); el brete 211, campeón, de estancia María Behety S. C. por Acciones, en 53.000 a Peltus Viejo S.A. (tatuaje 1.024); el brete 226, reservado campeón, de Agrícola y Pastoral La Tehuelche S.R.L., en 45.000 a Jorge Sansot (tatuaje 290); el brete 226, reservado campeón, de Agrícola y Pastoral La Tehuelche S.R.L., en 45.000 a Jorge Sansot (tatuaje 330), y el brete



El mejor macho y la mejor hembra en el concurso de primavera en Palermo, fueron los ejemplares 161 y 173 siguientes de la cabaña "José Menéndez" de Tierra del Fuego. Ya el año anterior la Tehuelche S.R.L., en otro concurso, fue consagrada campeona y reservada del gran campeón de la raza en la reciente Exposición de Primavera.

LOS PREMIOS CORRIEDALE

De la Patagonia concurren los principales establecimientos involucrados de Corriedale, que compitieron con sobresaliente resultado. Los premios principales en esta raza fueron: gran campeón macho, el campeón berreg del brete 161, ejemplar nacido

Para la taza
para postres
como goosino

CHOCOLATE

Enosis

Rico en cualquier forma

te 226, reservado campeón, de Agrícola y Pastoral La Tehuelche S.R.L., en 45.000 a Jorge Sansot (tatuaje 361).

Hembras de pedregre en lotes. — Las hembras Corriedale de pedregre en lotes se vendieron de la siguiente forma:

El brete 181, reservado de campeón hembra, de Nahuel Rucá S.A., en 38.000 pesos a Carlos Braun Menéndez; el brete 178, reservado campeón borrega, de Arizona S.A., en 20.000 a Ernesto Pueyrredón, y el brete 205, segundo premio, de Diágenes Varela Díaz, en 15.000 a Carlos Braun Menéndez.

Hembras de pedregre individual. — Las hembras Corriedale de pedregre fueron subastadas de acuerdo con el siguiente detalle:

El brete 234, reservado campeón borrega, tatuaje 12, de Juan Haberkorn, en 8.000 pesos a Mauricio Barbero e Hijos; tatuaje 14, en 8.000, y tatuaje

40, en 8.000; el brete 238, tercer premio, tatuaje 2014, de Gustavo A. Pueyrredón, en 7.500 a Elina L. de Busquet e Hijos; tatuaje 2.030, en 10.000 a Ernesto Pueyrredón, y tatuaje 2.128, en 7.500 a Elina L. de Busquet e Hijos.

Totales de venta. — El total de ventas de las hembras Corriedale fue de 350.000 pesos; el precio mayor de 10.000, el menor 3.000 y el promedio 554,66 pesos. De un total de 33 animales presentados, se vendieron 24. El total de ventas de machos Corriedale de pedregre en lotes fue de 1135.000 pesos; el precio mayor fue de 303.000, el menor 10.000 y el promedio 34.393,93 pesos. De un total de 51 animales presentados se vendieron 33.

El total de ventas de hembras Corriedale de pedregre en lotes, fue de 217.000 pesos; el precio mayor fue de 38.000, el precio menor 3.000 y el promedio 8.637 pesos. De un total de 31

animales presentados se subastaron 27.

La venta de Corriedale machos puros por crua individual, fue de 203.000 pesos; el precio mayor fue de 100.000 y el menor de 11.000, el promedio 29.200 pesos. El total de ventas de machos en lotes de cinco ascendió a 1.017.000 pesos; el precio mayor de 100.000, el precio menor 1.500 y el promedio 10.277,71 pesos. De un total de 109 animales presentados se vendieron 99.

L.A. EXPORTACION LANERA DEBE MERECER IGUAL TRATAMIENTO QUE LA DE CARNES

Los productores laneros, representa, dos por la Comisión Coordinadora de Entidades Agropecuarias, han reclamado al secretario de Agricultura la equiparación de su actividad con la de los productores de carnes a los efectos de disponer de los beneficios que otorga el decreto 630/61.

Por ese decreto, acordado hace poco más de un mes, fueron eximidas de toda retención las exportaciones de carnes vacunas, ovinas, mendenicas y subproductos.

"En nuestro carácter de entidades de productores laneros —dice la nota entregada al Dr. Uricón— apelamos esa medida por entender que era el comienzo de una serie de disposiciones tendientes a aliviar la crítica situación del campo agravada por una serie de factores climáticos."

Por ello, se pide para las lanas un criterio semejante al seguido para con las carnes. La supresión de las retenciones, entre otras consecuencias tendrá la de aumentar la producción, en la actualidad rebajada a límites absolutamente en desacuerdo con nuestra capacidad potencial.

No escarpai al elevado criterio del señor ministro —añega la nota— la necesidad de incrementar nuestra producción ya que la República Argentina es uno de los pocos países en el mundo que ha reducido la misma por diversos factores, algunos de los cuáles indicamos:

1) Retenciones sobre las ventas de lanas para exportación que obliga a gravar el 70 % aproximadamente de nuestras zafras.

2) Alza constante de los costos de producción.

3) Disminución notable de vientres por falta de aliciente en los ovinos por, sensiblemente disminuidos por gravámenes de toda índole que hacen antieconómicas las explotaciones.

4) Competencia de precios en el mercado internacional por parte de fibras textiles sintéticas en detrimento de la tradicional producción lanera, que de por sí —paralelamente— produce carne para la alimentación casi única, de millares de familias.

Gigante

por Teodomiro Moralejo

Aún la patria era nueva
como lienzo recién hecho...
Al abrigo de los Andes,
y acecho por sus vientos,
abre los ojos un niño
de ceño grave, severo.
Las montañas que son su cuna
acostumbran hacia los cielos
casi sin rival alguno
en el planeta terreno...

Y par a par se ha de erigir
pájente aquel pensamiento
a tejar los horizontes
inmensos de nuestro cielo;
que "el profeta de la pampa"
bien ha de llamarse Isopo.

En un hogar muy húmedo
se desarrolla el pequeño
—suelen ser los grandes hombres
hijos de hogares austeros—.
Aunque tiene pocos años,
se muestra vivo, despierto.
¿Con mudras como su madre
no podía ser por menos!

De la mano de su tío,
el capellán del ejército
libertador de los Andes,
su va de ciencia nutriendo,
"El latín que me enseñaba,
curs no aprendido completo,
fue disciplina del bullo
y luz de mi entendimiento;
cualquier idioma aprendía
solo y en muy poco tiempo".
Así dijo cuando hombre
se puso a hilarvar recuerdos.

A San Francisco del Monte
tío y sobrino se fueron;
éste como acompañante,
aquí como al destierro.
Pronto en aquel pueblito
de los lares sanluiseros
se encendió una escuella,
sólida del niño-maestro,
que ya se ha de propagar
como en rastro el incendio...

¡Muchos y grandes amores
anidaron en su pecho!

Cántico a Sarmiento, escrito para ser dicho en un acto escolar

Alto, profundo y sublime
—que al hombre de hasta el cielo
es el cariño a su madre...
sin desmedro del futuro.
Pasión por la libertad
de los hombres y los pueblos
bullo en su corazón
como en los soles el fuego.
De ahí que arde de tiranos
fue su gloria de acero,
y David de la injusticia
con sus hondazos certeros.
Pues, —la pasión de enseñar
lo mismo a niños que a viejos?
Nadie quizás la ha tenido
tan grande en el mundo entero.
Con la pluma o con la espada,
en la mina o el destierro,
nada que ninguna otra cosa
era ante todo ¡maestro!

Por eso al niño argentino
ha de orsele el perpetuo
¡gloria al gigante del aula!
¡gloria al gigante Sarmiento!

Poemas breves

de Luis Rey

Cielo y nieve...
Y la alta cillerera
en su imponente
engarzada
sobre el cielo puro.

Un silencio transparente,
aéreo, fugitivo,
inabarcable.

Silenciero que es el alma
reposando huacacén.
Y estar solo
en la alta noche
que se lleva
nuestro destino leve,
levísimo, impalpable,
algo solenne,
inmaterializado,
se entrega
para siempre.

Penlitnio.
Perdido el hombre
marcha,
a través de sí,
de sí mismo pensativo.
Allí la tierra
crea su poder, su atracción,
su alma de agua...
Empequeñecidos
pensamos en algo
remoto,
en lo que no existe.

(Serenidades
y brujerías...
¿Qué es lo que percivie?)

Aguafuerte

Es una copa
de vino
que se volcó
en pensamiento,
extralio
deparamiento
con su color
por canchón.
Inútil
silenciero que es el alma
repositando huacacén.
Y estar solo
en la alta noche
que se lleva
nuestro destino leve,
levísimo, impalpable,
algo solenne,
inmaterializado,
se entrega
para siempre.

Penlitnio.
Perdido el hombre
marcha,
a través de sí,
de sí mismo pensativo.
Allí la tierra
crea su poder, su atracción,
su alma de agua...
Empequeñecidos
pensamos en algo
remoto,
en lo que no existe.

y miseria,
y el drama
surge ineluctable
por el pedale
de feria,
cuya feria
es la serpiente
de su dolor
hecho vino.
Copa negra
del destino,
con timona
maldecida,
que hace sangrar
ancha herida
de un pasado
vibitno.
Copa y hombre,
una cosa,
turbia éléngua
viscosa,
destrozada
carne rota,
que es propia
penumbra flota,
dolorosa.

Cabellos blancos

Los cabellos blancos
te han ensuciado,
te han purificado,
te han hecho más digno,
ausente el pecado.

Ves con otros ojos,
de padre y de amigo,
conoces a fondo
pasión y congoja,
eres el testigo
de muda templanza.

Los cabellos blancos
te tornaron bueno,
te tornaron sabio,
te tornaron casto;
deschaca el cieno,
porque lo conoces...
en minutos breves,
en días velozes...

Sufre tu conciencia
encendiendo hogueras;
quieras o no quieras
en la tejanía
siempre queda un día
de zafraña negra,
es que somos almas,
sensación impura.

Los cabellos blancos,
paz para el reposo,
dan serenidades
en el fondo foso;
es que realidades
y faras unidas
Juntas van asidas
a lo velado.

BANCO DE GALICIA

Y

BUENOS AIRES

FUNDADO EN 1905
CON 27 FILIALES

OFRECE SUS SERVICIOS

DE

CAJA DE AHORROS

5 %

Cangallo 415 / 29

T. E. 46 - 0271 / 81

EL sol reverberaba sobre los pastizales de coirón como en un mar gris amarillento, apenas rizado por la leve brisa de la mañana de verano. El joven avanzaba a través de las suaves hondonadas al galope de su caballo alazán.

Germán Vásquez nunca había sentido como en aquella mañana la sensación de juventud, salud y vida, que venía de los pastos, del cielo azul y brillante, del sol diurno y, sobre todo, del vigoroso andar del "Chico", un hermoso alazán de regular alzada, tres patas blancas y un hocico en la frente. Una especie de poney, de galope extendido y elástico como el de los guanacos y que lo hacía desfilar, con tranquilo placer, sin el alboroto fanfarrón de los redomones de su edad.

La liviana montura inglesa permitía sentir el juego de los músculos de aquel animal joven, y una corriente tibia, jovenes, casi si hubieran nacido juntos para galopar siempre hacia esos iluminados horizontes de las llanuras fueguinas.

De vez en cuando el jinete se detenía en lo alto de una joma, se alzaba sobre los estribos, recorría la lejanía con la mirada, acariciaba con la mano la llaumeta melosa del alazán y volvía a emprender de nuevo el lento galopar.

A pesar de todo —pensaba— esta Tierra del Fuego no es tan dura. Sus inviernos son cerrados de nieve, pero sus veranos, aunque breves, están abiertos de luz; el sol es sol y no ese farol amarillento que rodea la llanura cansadamente.

Se sintió atraído por la tierra y recordó la creencia de que el que ha nacido en la isla o ha vivido mucho tiempo en ella vuelve siempre allí a dejar sus huesos al final de la existencia.

Se le vino a la memoria el conocido caso del viejo Maclean, carrero de la estancia "Hermítica", que había heredado una cuantiosa fortuna en Escocia, colgó las riendas para ir a gozar de sus riquezas en su patria; pero al cabo de dos años apareció de nuevo sobre la Tierra del Fuego y terminó sus días de viejo recorriendo las llanuras orientales de la isla, en dos caballos tan blancos como sus barbas.

El hacía varios años que se había venido de la ciudad de Punta Arenas a trabajar de "jackeruse", y de un mozo poboano, inbérbe e inútil, se había convertido en un hombronzazo dominador de esa naturaleza agreste.

Bazar "DOS MUNDOS"

25

SUCURSALES

☆

Casas Centrales:

Callao esq. Sarmiento

Florida esq. Bartolomé Mitre

J. ROGER BALET

Era segundo capataz de la Sección "Río Raro", cincuenta mil hectáreas de llanura donde pastoreaban al rededor de treinta mil ovejas y que debía su nombre a una extraña formación provocada por la actividad erosiva del mar.

En efecto, en medio de la pampa, en la parte en que menos podía esperarse, se encontraba un curioso canal o río encajonado; era el Atlántico que penetraba zigzagueando kilómetros y kilómetros pampa adentro.

En la vaciante el cajón se secaba, y poniendo una red en la desembocadura podíanse obtener a veces grandes cantidades de robalos. En la marea alta, los lobos salaban persiguiendo a los cardumenes, y era un espectáculo extraño oírlos bufar en el corazón de la pampa junto a los baldíos mismos de las ovejas.

Algunas noches de luna el lugar adquiría contornos fantásticos cuando las manadas de lobos ascendían, canal arriba, rompiendo la tersa superficie de las aguas con sus cabezas relucientes y sus bigotes destilantes que les daban un aspecto de perros humanos.

"Río Raro" era evitado por los recorredores de campo, a pesar de que nunca ocurrió nada extraordinario

que uno los estuviera contemplando desde lo alto de un cerro, como cuando rodeamos los piños. Cuando se las mira de alto abajo, fijamente, les bañan los ojos. Mi alegría se debe a otra cosa que, por desgracia, sólo se encuentra en la ciudad.

El segundo pensó en lo más extraordinario que le puede ocurrir a un campesino y le gritó:

—¿Te casaste?

—¡Sí! —Contestó jubilosamente y agregó—: Con la mujer más hermosa de Punta Arenas!

—¿Quién es?

—¡Ya la conocerás, no te apresures! Mañana su fotografía iluminará y reinará en nuestro "comedor chico". Además, una vez que la administración me arrigue la casa, la traeré a "Río Raro".

II

El capataz de "Río Raro" y su segundo, más que dos compañeros de trabajo, eran dos amigos que formaban yunta en las labores campesinas.

PALO AL MEDIO

CUENTO FUEGUINO por FRANCISCO COLOANE

en sus aguas ni en sus contornos; pero lo aplastado del lugar, la presencia de la estrecha lengua de océano en la pampa, los pequeños lagos y el pasto, daban la impresión de que aquello no era muy normal, y un desasosiego invadía a quienes cruzaban por sus márgenes.

Sin embargo, salvo algunos capones que ramboneaban por los alrededores, nada tenía que ver con la Sección en la que daba su nombre, ni influía en la salubridad de la que llevaban en ella hombres y bestias, ni nada tiene que ver con el simple accidente campesino que vamos a relatar.

El objeto de la galopada manera de Germán Vásquez era encontrar a José Arredondo, el capataz de la Sección, que regresaba al campo después de un merecido permiso de tres meses al cabo de cinco años consecutivos de trabajo.

Al border el extremo de la entrada de mar, lo divisó, a lo lejos, acercándose con el característico trote largo de los jinetes que tienen que recorrer grandes distancias.

—¿Cómo está ese Punta Arenas que no veo hace cuatro años? —interrogó el segundo después de saludar al capataz.

—¡Bien! ¿Y la Sección?

—¡Sin novedad! La marca dio un resultado magnífico; ciento veinte por ciento. Llegas a tiempo para iniciar la esquila.

Los dos amigos iniciaron el regreso a la Sección al tranco de sus caballos; pero a poco andar, el segundo inquirió a su compañero:

—Te noto muy alegre y cambiado. Tu, que generalmente lo pasas como caballo "prendido", traes ahora una risa que se te sale por los ojos —y sonríendole cordialmente, continuó—: ¡Cuidado! las ciudades hacen cambiar a la gentes.

—Lo que es a mí —replicó el capataz—, no me cambia; al contrario, encuentro a la gente de la ciudad preocupada de penúltimos, de cosas irritosas; parece

que uno los estuviera contemplando desde lo alto de un cerro, como cuando rodeamos los piños. Cuando se las mira de alto abajo, fijamente, les bañan los ojos. Mi alegría se debe a otra cosa que, por desgracia, sólo se encuentra en la ciudad.

Estos encuentros se efectúan, generalmente, entre dos tipos pajaros, a los cuales la gente obliga a medirse después de haber comentado durante mucho tiempo la superioridad de uno y otro.

El carácter del ovejero es reservado; no le agrada y es de mal tono andar haciendo demostraciones de cualquier clase; pero cuando se ha convertido en la curiosidad campesina, tampoco encuentra cómo hacerse rogar y un día, cualquiera anuncia que se va a colocar "palo al medio".

El día en que Arredondo y Vásquez lo hicieron, casi toda la estancia los rodeó. Se sentaron en el pasto, el uno frente al otro, estiraron las piernas, se afirmaron recíprocamente en las plantas de los pies, tomaron con ambas manos un madero, lo pusieron a la altura de la planta de los pies en posición horizontal y, cuando el juez dio la señal, pegaron el formidable estrón.

Sus espaldas se encorvaron, los brazos desmidos se balancearon calabrotos de nervios estirados, prontos a reventar; crujió los huesos, el sudor empezó a perlar las frentes y ninguno levantaba al otro una sola pulgada del suelo, lo que hubiera significado la derrota.

Agotados, descansaron en dos ocasiones y, después de media hora de lucha, al terminar las tres embestidas reglamentarias, el juez dio su fallo en empate.

—No creí que me iba a resistir! —dijo Arredondo mirando a su joven contendidor, que parecía menos vigoroso que aquel.

De pie, se estrecharon las manos, y una insinuación de la concurrencia para que defirieran el empate, se repitieron ambos este compromiso:

¡No, no probaremos nunca más "palo al medio"!

Y lo cumplieron, no solamente en el "palo al medio", sino en todos los aspectos de la vida. En el trabajo se daban la mano mutuamente, y si alguna vez había que competir en algo, jamás lo hicieron por vanidad.

Llegaron a constituir una pareja temida en toda clase de faenas, y la amistad que cultivaron causó respeto y benéfica influencia en el ambiente; era una amistad viril, basada en el respeto mutuo, la capacidad y la comprensión.

Sin embargo, estos hombres no se conocían más allá de cierta superficie, porque el campo no promueve complicaciones, más bien las aguanta. "La ciudad cambia a las gentes", era una vieja y sabia sentencia campesina.

Trasladados a la Sección, hicieron de aquel páramo un vergel. Los ovejeros y sus peones vieron en sus capatazes dos hombres que los sobrepasaban en toda labor y aprendieron de ellos un culto a la lealtad, a la cooperación fraternal y al desinterés.

Llevaron por primera vez a "Río Raro" el cultivo de las hortalizas que pueden desarrollarse en ese clima hostil; criaron cerdos, aves, y, por primera vez también, se compró una red y se pescó en la entrada del mar; todo lo cual contribuyó a variar la monótona comida de carne y legumbres conservadas, usual en las estancias. La Sección "Río Raro" floreció en manos de estos dos hombres y se hizo famosa en toda la parte oriental de la isla como un ejemplo de que la vida podía dulcificarse en esas desoladas tierras.

III

A la mañana siguiente, en los corrales, el capataz esperaba con cierto júbilo la impresión que causaría a su joven compañero la fotografía de la diama ya puesta en una pared del comedor chico.

El segundo se levantó con sus aperos de campo afuera, y al pasar frente a la fotografía quedó espantado. No podía creer lo que contemplaban sus ojos.

Era posible tan curiosa coincidencia, es decir, tan la jugada del destino?

Avanzó para verla más de cerca, y un estremecimien-

SIN ZALAO

to desconocido lo hizo encogerse, apretar los puños y contraer el entrecejo, donde se localizó un oscuro e indefinido dolor que lo conmovió entero.

—¡Dios mío, es ella misma!— balbuceó y entró en su pieza, bastante aturdído.

Serenado, recobró su reciedumbre y se dirigió a sus labores.

A su paso por el corral el capataz le preguntó:

—¿Qué te pareció?

—¡Muy bien!— contestó reprimiendo cierto temblor en la voz.

Terminadas las faenas del día, al atardecer, el joven segundo se presentó vestido de viaje en el comedor chico.

—¿Qué pasa?— le interrogó extrañado el capataz.

—Me voy!— dijo el segundo con cierta gravedad, y continuó:— Tengo lista mi tropilla particular para partir, las mantas están en los cargueros y los perros esperando.

—¡Pero esto no puede ser tan de repente: algo te ha sucedido y me debes una explicación!— dijo el capataz avanzando cerca del que se iba.

El segundo, vestido con traje de cuero y gorra de piel de guanaco con orejeras para el viento, miró a través de la ventana el paisaje lejano, volvió la mirada, agachó la cabeza y, golpeándose las botas con la ancha lonja del rebuque, dijo:

—¿Te acuerdas de que una vez te conté la razón por la que me había venido a la Tierra del Fuego?— Y como el otro quedara aún estupefacto, continuó:— Pues bien, voy a repetírtelo: fue porque desde niño al otro lado del Estrecho, veía siempre un extraño color de cielo detrás de las estribaciones de la isla que, mirada des-

de esa orilla, parece una gigantesca serpiente echada sobre el mar. Siempre el cielo estaba más luminoso en este lado y me anunciaba tierras nuevas, ignoradas y buenas, a donde se tendían mis anhelos de andanzas. Fue mayor y me vine. Ahora esas luces se han cambiada para otro lado y hacia allá parto.

—¡Los que han vivido mucho tiempo aquí, como tu, tienen que volver a la tierra del Fuego!— le habló con voz apagada el capataz, conmovido por el inesperado acontecimiento.

—¡Posiblemente!— replicó y agregó sonriendo con una rara sonrisa:— ¡Pero no a "Río Raro"!

—¿Por qué?

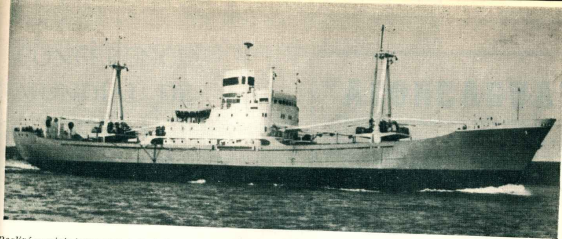
—¡Porque romperíamos el compromiso y tendríamos que disputar otro "palo al medio"!— Y estrechando la mano de su amigo, se dirigió al pabellón donde esperaba reunida su tropilla de cinco caballos y tres perros ovejeros.

Montó en un doradillo malacara, echó los cargueros adelante, lanzó un silbido y partió seguido de sus tres perros, a trote largo, por la huella polvorienta, igual que esos eternos vagabundos de los campos fueguinos, en dirección al oeste, donde, efectivamente, se encendían otras luces, las últimas del ocaso.

El capataz quedó pensativo viendo el grupo que se perdía entre velos de polvo y de sombras, levantados por los cascos de los caballos y por la noche que empezaba a galopar también hacia occidente.

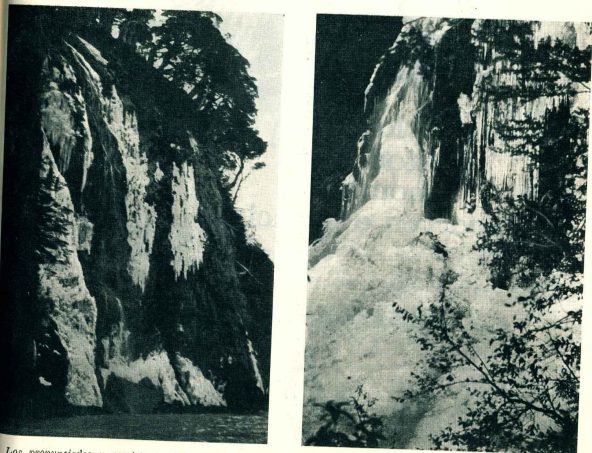
Entró, cerró la puerta, y en la penumbra se puso a contemplar el bello rostro de la fotografía, pero no con la jubulosa alegría de antes, y dando un suspiro, murmuró:

—¡Hay cosas que uno no alcanza a comprender!



Realizó su viaje inaugural al río de la Plata el buquenoter "Acapulco", de la Cia. Chilena de Navegación Interoceánica, que llegó a Buenos Aires consignado por la Sociedad Anónima Importadora y Exportadora de la Patagonia, y bruto de 4993,86 toneladas y un deadweight de 7012 toneladas. Su capacidad cúbica de carga es de 309.324 pies. Para sus operaciones de carga y descarga cuenta con una pluma de 30 toneladas y 10 de cinco toneladas cada una.

Cascadas Endurecidas



Los pronunciados y persistentes fríos, provocaron este invierno el caso inédito de grandes cascadas paralizadas por el hielo. Estas fotografías tomadas por el señor Mario Bertone, ofrecen un aspecto de la cascada helada en la Bahía del Toro (codo del canal Mayo) y de otra cascada también inmóvil en la extremidad sur del canal Mayo, próxima a la Base Mayo del Hielo Continental Patagónico, en la provincia de Santa Cruz.

100 AÑOS
ALEGRANDO
CRIOLLOS!

GINEBRA NECTAR
... y es de CUSENIER!



...los
gratos
momentos
acortan distancias!
una manta, una deliciosa comida o una copa de scotch, cualquiera sea el detalle de la atención, está brindando con un amistoso sentimiento. Esta es la invalorable ventaja que representa volar vía AUSTRAL, la línea aérea que le asegura la atención más distinguida, en las rutas del sur.

VUELE VÍA AUSTRAL



La
Línea Aérea
Patagónica

Informes, reservas, pasajes y cargas

CONFERENCIA MUNDIAL DE CORRIEDALE EN BUENOS AIRES

Los días 20 y 21 de septiembre se realizó en Buenos Aires la Tercera Conferencia Mundial de Corriedale, con la participación de representantes de los productores de Australia, Chile, Estados Unidos, Nueva Zelanda, Perú, Uruguay y de nuestro país. Tuvo por escenario las dependencias de la Sociedad Rural Argentina y su organización correspondió a la Asociación Argentina de Criadores de Corriedale.

Los antecedentes de estas reuniones remontanse al año 1950, en que diversas organizaciones de criadores de distintos países decidieron conferenciar en la ciudad neozelandesa de Christchurch para unificar criterio a fin de dar un "standard" definitivo a la raza.

El Corriedale es un producto originado en la fusión de la sangre de carneros Lincoln con ovejas Merino, cruzada por el señor James Little en el año 1879 en su establecimiento de Aliande, Nueva Zelanda. Al haber logrado un tipo de animal productor de lana muy fina y abundante en buena carne, consiguió que su ensayo tuviera gran aceptación y amplia difusión. En Argentina, por ejemplo, se calcula que de los 47 millones de cabezas de ovinos existentes, 18 millones son de raza Corriedale, que ha ido en aumento formidable de período en período. En 1930 existían 3.400.000 animales Corriedale en el país; en 1937 se elevaron a 6.000.000; en 1947 a 12.000.000 y en 1952 a 16.000.000, siendo el stock actual de 18.000.000, según hemos dicho anteriormente. Las zonas del país donde se más se ha difundido son Santa Cruz y Tierra del Fuego, Buenos Aires, Corrientes y La Pampa.

En el transcurso de la conferencia que acaba de realizarse, se trató un vasto temario y en síntesis se llegó a las siguientes conclusiones finales:

No es aconsejable el otorgamiento de certificados de fertilidad de reproductores, por cuanto no existen aún los métodos adecuados para diagnosticar la esterilidad, siempre que ella no provenga de enfermedades infecciosas; recoméndase la adopción en todos los países, de medidas tendientes a erradicar la brucelosis, por ser este mal el que causa más estragos entre los ovinos; se compromete a las distintas asociaciones de criadores para que expidan informes relativos a las diferentes edades en que se producen cambios de dientes en los labares Corriedale; se propone la creación de una categoría especial para los animales de 30 meses en las exposiciones internacionales; se aconseja la remisión a las casas de estudio de esqueletos de animales, para su mejor conocimiento; alégase por el establecimiento de líneas de transporte necesarias para facilitar el intercambio entre los países productores de lana; recomiéndase la incrementación de los esfuerzos tendientes a aumentar el peso del vellón y se tratará de mantener la mayor superficie de piel cubierta con lana, teniendo en cuenta el "standard" de 1950; se declara que el Corriedale es óptimo para su cría a grandes alturas; resólvese la institución de recompensas para ejemplares antes y después de la esquila, y se recomienda que las asociaciones de criadores tengan especial consideración en los valores de constitución de la raza y en sus objetivos económicos, dentro del "standard" de 1950, que se ratifica expresamente.

"ACONCAGUA"

Compañía Sudamericana de Seguros S. A.

Lavalle 348 BUENOS AIRES T. E. 32-9481/9485

Opera en seguros de:

VIDA

INCENDIO

PERDIDA DE BENEFICIOS

ACCIDENTES DEL TRABAJO

ACCIDENTES PERSONALES

TRANSPORTES (Marítimos, Lacustres, Terrestres y Aéreos y Cascos de Embarcaciones)

AUTOMOVILES

CRISTALES

ROBO (en casas de familia y locales de negocios)

GANADO

RESPONSABILIDAD CIVIL

FIDELIDAD DE EMPLEADOS

ALHAJAS Y PIELS

DANOS POR AGUA

CARROS

VALORES EN TRANSITO

EQUIPAJES

REGADERAS AUTOMÁTICAS

TIAS

AERONAVEGACION

DIRECTORIO

PRESIDENTE: Sr. Alejandro Bram Menéndez; VICE-PRESIDENTE: Dr. Juan C. Pinao; SECRETARIO: Dr. Clodomiro Hileret; TESORERO: Sr. José Marinucci; VOCALES: Sr. Arturo A. Bullrich; Sr. Juan J. Caminos; Dr. José L. Cantillo; Sr. Aldo A. Cattáneo; Dr. Alberto N. Dodero; Sr. Julio A. Fernández Lascaso; Dr. Carlos A. Menéndez Babey; Sr. Fernando J. Menéndez Babey; Dr. Juan G. Nogués; Sr. Francisco Orcoy; Sr. Otto Toldershan; SUPLENTE: Dr. Oscar Bram Menéndez; Ing. Eduardo Ezeasay; Sr. José A. Lacey; Sr. Edoardo J. Morgan; Dr. Alfredo D. Giacchos; SINDICO TITULAR: Sr. Dalmacio L. Batto; SINDICO SUPLENTE: Sr. Alfredo Peralta Ramos; GERENTE GENERAL: Dr. Luis F. Orcoy.

"Mallta" o trega con signos de erosión en Santa Cruz) son el objeto de analizar a fondo el problema de la erosión, que afecta fundamentalmente a la ganadería patagónica, y establecer la manera de resolverlo. La reunión respondió a una seria, profunda y cada vez más viva inquietud de los criadores de ovinos y en su transcurso se manifestó una feliz concurrencia de ideas, una auspiciosa unidad de propósitos y una plausible determinación. Los pareceres expuestos reflejaron lo que está en la mente y en el espíritu de esos productores y las soluciones en que se convino amalgaman teorías y experiencias.

Hace mucho que preocupa a los patagónicos la constante, progresiva e implacable erosión del suelo, que reduce y elimina sus valores, esterilizándolo. Observadores acuciosos se refirieron a este factor desgraciado de angustia, mientras en sus primeros ataques. El avance de la enfermedad, con sus fatales consecuencias, hizo que se generalizara el concepto de su gravedad y que surgieran iniciativas para contener el fenómeno regresivo, mientras otros buscaban la manera de rehabilitar al suelo yerno por descomposición.

Lo que se ha dicho y lo que se ha demostrado acerca del problema, cada día más acuciante, han conducido a la formación de un estado de conciencia colectivo respecto a la necesidad de una acción mancomunada que frene en sus asaltos al Demonio del Desierto y permita la reconquista, para la producción de riqueza, de los campos erosionados.

Una lamentable concurrencia de factores negativos operando en un medio inicialmente desconocido y que a la postre resultó propicio para el mal que tanto inquieta, han conducido al presente estado de cosas, en que se impone actuar con toda decisión a fin de que no se sigan perdiendo bienes insuperables. Cogestas ocasionales, lluvias, falta de visión y excesos de imprevisión, despreocupaciones explotativas, carencia de control e inadecuación ante el peligro de las cargas ovinas desmedidas, actuaron a manera de caldo de cultivo para que se desarrollara rápidamente lo que alguna vez denominamos "el cáncer del suelo".

El fenómeno erosivo fue facilitado, provocado y acentuado en sus tristes caracteres por la errónea actitud estatal contraria a la propiedad de la tierra, que se mantuvo a través de varias décadas. Contribuyó a propagarlo el sistema de arrendamientos a que se apeló, determinante de recargos ovinos indiscriminados, y lo estimuló la carencia de obligaciones con cuantía a las subdivisiones de los lotes y al uso y tratamiento de los cuadros. Falto a la vez una efectiva asistencia técnica que orientara a los más advertidos en la conservación de los

recursos naturales de significación agropecuaria y promoviera en los otros la inquietud hoy generalizada. Los asesores competentes llegaron hace un cuarto de siglo, a tiempo para observar como avanzaba el mal y formaban sus energías advertencias, que tanto tardaron en ser debidamente apreciadas.

Los daños causados por la erosión son cuantiosos. Para contenerla en su obra destructiva se habla de que, sólo en la provincia de Santa Cruz, será menester restituir en 2.100.000 cabezas de ganado lanar sus existencias, que no exceden de los 7.000.000, según los más recientes datos. Tal sacrificio lo imponen los vicios procedimientos que fueran tan criticados, las disposiciones continuamente objetadas y las conductas otras censuradas. ¡Cuántos de esos perjuicios pudieron haberse evitado...! Es justo decirlo, sobre todo en homenaje a las veces que no fueron escuchadas y a los ejemplos que carecieron de suficientes seguidores. Pero lo que más importa hoy no es la adopción del pretérito, donde estuvo el germen de la terrible enfermedad agraria, sino la advertencia de las responsabilidades comunes frente a las evidencias de su desarrollo, fatal para muchos, pelagroso para todos.

Tenemos un deber que cumplir, preservar en cuanto de cada uno y todos nosotros pueda depender la riqueza activa del suelo, impedir que siga la esterilización de más vastas zonas y emprender la rehabilitación de la tierra, progresiva, constante y energicamente. Esas son las tres etapas de la campaña en que deben coincidir los esfuerzos, mancomunados, coordinados los elementos técnicos, privados y estatales.

Lo que fue convenido en Río Gallegos tiene valor práctico para toda la Patagonia, que el problema es idéntico en toda ella, por más que varíen algunos matices, no divergiendo las soluciones sino en sus detalles de aplicación. No en balde le sirvieron de elementos de sustento las experiencias oficiales y particulares efectuadas en Santa Cruz, Chubut, Rio Negro y Tierra del Fuego. Lo ensayado en Río Mayo o en Cañadón León por el Instituto Nacional de Tecnología Agropecuaria, ensayado perfectamente con las experiencias de algunos estancieros que han dedicado tiempo, ciencia y dinero a investigaciones territorios insular.

Así como las resoluciones de la Primera Reunión sobre Defensa de los Recursos Naturales y Desarrollo Agropecuario de Santa Cruz fueron adoptadas por unanimidad, ofreciendo técnicos, ganaderos y funcionarios un alentado ejemplo de coincidencias en el terreno técnico y de ideas practicable, de igual manera han de existir unanimidad en la empresa, compleja y sin dudas ardua, de llevar a la realidad los planes esbozados, para dominar al Demonio del Desierto.

Sobre conservación de recursos naturales hubo una reunión en Río Gallegos

Durante los días 6 y 7 de este mes se efectuó en la ciudad de Río Gallegos la Primera Reunión Coordinadora sobre Conservación de Recursos Naturales Agropecuarios y Desarrollo Agrario de la Provincia de Santa Cruz convocada por el Consejo Agrario Provincial conforme a una iniciativa de la Federación de Instituciones Agropecuarias Santacrucesas.

La idea de esta reunión surgió al ser encarados en Las Heras (Santa Cruz) los problemas que afectan a la ganadería austral, en la conferencia anual de F.I.A.S., de la que participaron delegados de las distintas entidades agropecuarias de la provincia y representantes del Consejo Agrario Provincial. En esa oportunidad fueron examinados los temas substanciales para el agro santacruceño, como ser los efectos de las plagas de combarita, financiamiento de las medidas a aplicar, disposiciones estatales y aportaciones privadas, sin olvidar el de las servidumbres e indemnizaciones reclamadas por los poseedores de campos en los que se efectúan trabajos petrolíferos.

Esos temas fueron analizados en la reunión de Río Gallegos, con fundamentos científicos y con criterios prácticos, en forma que puede decirse exhaustiva. Hijos de la tecnología agropecuaria precisa acerca de cada uno de ellos.

El temario básico

En una reunión preparatoria efectuada el 5 a las 22 fue aprobada el correspondiente carta constitutiva, se eligió las autoridades y quedó aprobado el temario.

Presidente honorario de la reunión fue elegido el gobernador interino de la provincia don Luis Victorino Carrizo. La mesa directiva quedó constituida así:

Presidente, Ing° Agr° Julio E. Basta, Presidente del Consejo Agrario Provincial, vicepresidente, Ing° Agr° Miguel L. Rodríguez Romero, ingeniero agrónomo Miguel L. Rodríguez Romero, delegado de la Federación de Sociedades Rurales de la Patagonia y de la Federación Rural de Las Heras; secretarios, ingeniero Luis E. Parache Chaves, del Consejo Agrario Provincial, y Francisco Curzio Simonovich de la Sociedad Rural de Río Gallegos.

El problema general fue este:

1) Problema de la disminución ganadera en Santa Cruz, según,

erosión y disminución de pasturas.

- 2) Generalización de los productos y gravámenes que afectan el desarrollo de la ganadería.
- 3) Acción del Consejo Agrario Provincial y el Instituto Nacional de Tecnología Agropecuaria; recuperación y conservación de suelos y pasturas y control de erosión
- 4) Acción crediticia bancaria con fines de fomento y desarrollo agrario; financiamiento de la desgracia de campos para su recuperación.
- 5) Acción a desarrollar por el Estado nacional y provincial.
- 6) Acción a desarrollar por los productores.
- 7) Propiciar una futura reunión para tratar el problema de la sanidad animal en el territorio de la Provincia.

Las delegaciones

El Consejo Agrario Provincial estuvo representado por los ingenieros agrónomos Basta, Parache Chaves y el Sr. Federación de Sociedades Rurales de la Patagonia por el ingeniero agrónomo Rodríguez Romero; el Instituto Nacional de Tecnología Agropecuaria por los ingenieros Norberto Reichart, Montero y Lesjak y los doctores Antonio Lopez Arias, José María Quevedo y Metelker; la Federación de Instituciones Agropecuarias de Santa Cruz por los señores Próspero J. Suárez, que la presidió, y Kenal Rollit; la Sociedad Rural de Río Gallegos por el señor Suárez, el ingeniero Ramos Mexía y el señor Juan Hilario Lenzi; la Sociedad Rural de Puerto Deseado por el señor Andrés Gutiérrez; la Asociación Rural de Las Heras por el ingeniero Rodríguez Romero; la Cooperativa Ganadera de Lago Argentino por los señores Federico Mau y Tonko Simonovich; la Sociedad Rural de Santa Cruz por los señores Jorge Vida y Reginaldo Rollit; la Asociación Amigos del Suelo por el ingeniero Rossi; la Sociedad Rural de San Julián por los señores Lionel Pickering y Rafael Arregui; la Junta Nacional de Carnes por el Dr. Jorge Pratt y el señor Federico Rodríguez; el Banco de la Provincia de Santa Cruz por su presidente señor Luis Montiel y los gerentes de los bancos de la República Argentina, de Londres y América del Sur y Argentino de Comercio.

La ceremonia inaugural

La Primera Reunión Coordinadora sobre Defensa de los Recursos Naturales fue inaugurada por el gobernador interino de la Provincia de Santa Cruz, señor Luis Victorino Carrizo, quien ocupó el sitio del recinto legislativo acompañado por el presidente interino de la Cámara de Diputados señor Marcelino Alvarez, el presidente del Superior Tribunal de Justicia doctor Abraham Raúl Bertozzi, el ministro de Gobierno señor Alberto Juan Bark, el ministro de Economía señor César Anibal Doveri, el representante personal del ministro de Agricultura de la Nación ingeniero Reichart, el jefe de la Guarnición Militar teniente coronel Madriaga, el presidente del Consejo Agrario y el R. P. París, de la Congregación Salesiana.

En las batucas de los legisladores tomaron ubicación los delegados, mientras que ganaderos y funcionarios llenaban prácticamente el recinto.

Una labor entusiasta y seria

Las ponencias principales que trató la reunión y algunos de sus fundamentos, se reproducen en las páginas siguientes, como asimismo los discursos pronunciados. Quizás la sola lectura de esos trabajos no produzca sensación de desahogo, pero en las sesiones: espíritu de colaboración, voluntad de entendimiento, deseo de salvar algunos inconvenientes, comprensión de las dificultades y noción precisa de un claro objetivo, que sólo puede ser alcanzado mediante un gran esfuerzo de todos.

Hubo exposiciones muy serias, trazo de un verdadero dominio de los temas, pero también abundaron experiencias muy ilustrativas y en verdad convincentes. Cada uno de los relatores fue escuchado atentamente, permitiéndose bien la discusión de ideas básicas y de recomendaciones prácticas.

La declaración sobre la urgente necesidad de reducir las cargas ovinas en los campos, acción que debe ser seguida por la preparación de esos mismos campos para una explotación más racional, fue aceptada con decisión por todos. Y cuando se trató de establecer la magnitud de la colaboración financiera que las circunstancias imponen, las distintas partes buscaron la indispensable coincidencia. Se demostró conciencia de la grave situación creada y se estuvo a la altura de las responsabilidades que deben asumirse.

El demonio del desierto

TRATO EL GOBIERNO DE SANTA CRUZ DE CAPTAR LA INQUIETUD DEL AGRO

Tras señalar a las delegaciones a la Primera Reunión Sobre Defensa de los Recursos Naturales...

"La Patagonia en estos años, en esta época, está pasando por un momento crucial en su desarrollo...

"El gobierno de Santa Cruz ha tratado de captar las inquietudes que tienen los productores del sector agropecuario...

"Muchos son, sin embargo, los problemas que se han originado en el desarrollo de esta actividad...

EXPOSICIÓN DEL INGO. MIGUEL L. RODRIGUEZ HERRERA DEL PENNSYLVANIA A LOS PRODUCTORES RURALES

Importa esta reunión una plausible iniciativa. El Consejo Agrario Provincial ha recogido una inquietud...

Asisten a la misma, funcionarios nacionales y provinciales, lo que evidencia una preocupación que, al trasladarse a la realidad de nuestra provincia, habla claramente del signo de los tiempos...

La tierra y el hombre

El fundamental y más ponderable producto de la tierra, es el hombre...

Este principio no puede ser discutido desde que el suelo, como entidad, mantiene una relación de carácter social que llega hasta el hogar...

El abandono de las comunidades agrícolas o rurales impulsa la migración de miles de personas...

Nuestra responsabilidad

Hay esa etapa superada, o al vías de solución, pero factores de otro orden, en el caso climático, afectaron duramente...

Nuestros entendemos que tanto los productores rurales como los propietarios, como los pobladores de esta provincia...

La acción mancomunada

Deben realizarse divisiones internas en los establecimientos rurales, como el caso de la zona de las agudadas...

El período mínimo que los técnicos necesitan para la recuperación de los pastos es en principio, de cinco años...

El productor por su parte, deberá ir introduciendo en su establecimiento una serie de modificaciones...

Irrenunciables injusticias

No vamos a echar la culpa a nadie, ni volver a discutir pasados que ya no existen...

Muchos, con razón, hicieron lo posible por extraer del suelo el máximo que pudo dar...

canalés raras, macizo tipos y su producción de mala calidad...

No se alcanza a vislumbrar en la marginación de los desiertos y de los cerros...

Hay esa etapa superada, o al vías de solución, pero factores de otro orden, en el caso climático, afectaron duramente...

Nuestros entendemos que tanto los productores rurales como los propietarios, como los pobladores de esta provincia...

Y para concretar esto, partimos de los establecimientos rurales que existen en la región son fundamentalmente buenos para mantener y desarrollar la hacienda rural...

Deben realizarse divisiones internas en los establecimientos rurales, como el caso de la zona de las agudadas...

El período mínimo que los técnicos necesitan para la recuperación de los pastos es en principio, de cinco años...

El productor por su parte, deberá ir introduciendo en su establecimiento una serie de modificaciones...

El Estado deberá encargar la defensa de los campos erosionados, como también la conservación de los cursos de agua...

Además, será indispensable que tanto el gobierno nacional como el provincial y las municipalidades, comprendan que la ganadería es un negocio que se puede hacer en la provincia...



Vista de una estancia santacruceña. Corresponde a la casa principal de la estancia "El Zorro", propiedad del señor William Halliday...

Este aspecto exterior, característico de todas las estancias santacruceñas, donde con buenas viviendas se contrarresta la hostilidad climática.



Enfoque parcial del frente del edificio que sirve de residencia a los propietarios de la estancia "Monte Entrance", de don Víctor López...

Este aspecto exterior, característico de todas las estancias santacruceñas, donde con buenas viviendas se contrarresta la hostilidad climática.



Una nueva política

Esta reunión debe ser el primer llamado de atención y el primer grito para una marcha sin desvíos por este camino a la recuperación de la riqueza del suelo de la Patagonia.

Este aspecto exterior, característico de todas las estancias santacruceñas, donde con buenas viviendas se contrarresta la hostilidad climática.

Este aspecto exterior, característico de todas las estancias santacruceñas, donde con buenas viviendas se contrarresta la hostilidad climática.

Este aspecto exterior, característico de todas las estancias santacruceñas, donde con buenas viviendas se contrarresta la hostilidad climática.

Este aspecto exterior, característico de todas las estancias santacruceñas, donde con buenas viviendas se contrarresta la hostilidad climática.

Este aspecto exterior, característico de todas las estancias santacruceñas, donde con buenas viviendas se contrarresta la hostilidad climática.

Este aspecto exterior, característico de todas las estancias santacruceñas, donde con buenas viviendas se contrarresta la hostilidad climática.

Este aspecto exterior, característico de todas las estancias santacruceñas, donde con buenas viviendas se contrarresta la hostilidad climática.

Este aspecto exterior, característico de todas las estancias santacruceñas, donde con buenas viviendas se contrarresta la hostilidad climática.

Este aspecto exterior, característico de todas las estancias santacruceñas, donde con buenas viviendas se contrarresta la hostilidad climática.

Este aspecto exterior, característico de todas las estancias santacruceñas, donde con buenas viviendas se contrarresta la hostilidad climática.

Este aspecto exterior, característico de todas las estancias santacruceñas, donde con buenas viviendas se contrarresta la hostilidad climática.

Este aspecto exterior, característico de todas las estancias santacruceñas, donde con buenas viviendas se contrarresta la hostilidad climática.

Este aspecto exterior, característico de todas las estancias santacruceñas, donde con buenas viviendas se contrarresta la hostilidad climática.

Este aspecto exterior, característico de todas las estancias santacruceñas, donde con buenas viviendas se contrarresta la hostilidad climática.

Este aspecto exterior, característico de todas las estancias santacruceñas, donde con buenas viviendas se contrarresta la hostilidad climática.

Este aspecto exterior, característico de todas las estancias santacruceñas, donde con buenas viviendas se contrarresta la hostilidad climática.

Este aspecto exterior, característico de todas las estancias santacruceñas, donde con buenas viviendas se contrarresta la hostilidad climática.

Este aspecto exterior, característico de todas las estancias santacruceñas, donde con buenas viviendas se contrarresta la hostilidad climática.

Este aspecto exterior, característico de todas las estancias santacruceñas, donde con buenas viviendas se contrarresta la hostilidad climática.

Este aspecto exterior, característico de todas las estancias santacruceñas, donde con buenas viviendas se contrarresta la hostilidad climática.

Este aspecto exterior, característico de todas las estancias santacruceñas, donde con buenas viviendas se contrarresta la hostilidad climática.

los autores de la iniciativa de esta reunión, se hace un deber instarlos a que estas reuniones de coordinación de esfuerzos se realicen periódicamente para evaluar el camino andado y ajustar los programas de acción en la medida que la experiencia y los resultados aconsejen.

ES FUNDAMENTAL PARA EL PROCESO DE DESARROLLO LA CONSERVACIÓN DE LOS RECURSOS NATURALES

El presidente de la reunión, y a la vez presidente del Consejo Agrario de Santa Cruz, Inésuro Busta, expresó al inaugurar la asamblea: "El nombre y representación del Consejo Agrario Provincial me es particularmente grato dar la bienvenida a estas deliberaciones, a los señores delegados de instituciones públicas y privadas, en el orden nacional y en el ámbito provincial, y a todos quienes han adherido a esta Primera Reunión Coordinadora sobre Conservación de los Recursos Naturales Agropecuarios y Desarrollo Agrario de la Provincia de Santa Cruz.

Ninguna ocasión más oportuna que la presente, para exponer el espíritu y el fundamento de la política de fomento, desarrollo y promoción agrario que lleva a cabo el gobierno provincial a través de la institución que represento, enumerando y describiendo los principios en que se apoya para elaborar sus actos y proyectos en sus relaciones hacia un futuro auspicioso del medio agrario de nuestra Provincia.

Hemos tenido como idea fundamental, el logro del desarrollo agrario de Santa Cruz y con esta actitud encontramos los aspectos esenciales de los planes proyectados como resultado de la política agraria del gobierno santacruceño.

Problemas conexos

Las circunstancias de encontrarse el problema agrario íntimamente ligado a los demás problemas económicos y sociales, determina que las soluciones deben ser masivas para que posibiliten la formulación de un programa de desarrollo integral. La magnitud del problema, impone la variedad y diversidad de las soluciones correspondientes, que implican un enfoque global del desarrollo y promoción agrario. Esta actitud de unidad condiciona la necesidad de una acción planificada en sus realizaciones, al mismo tiempo amplia, profunda y diversificada, con el análisis de causas y la previsión de resultados.

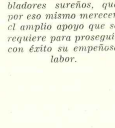
Esta primera reunión encara problemas de conservación de los recursos naturales y el desarrollo agrario de la provincia. Pensamos, entonces, en una íntima interrelación del proceso de desarrollo y adecuada protección conservacionista en el uso de nuestros recursos agrarios y creemos que el coordinado análisis de ambos aspectos, la política agraria más racional y orgánica.

Actitud del hombre

La moderna cultura occidental nos presenta experiencias que han creado la seriedad y el interés por los mecanismos de la conservación. Puede, sin error posible, afirmarse que la conservación de los recursos naturales es un problema de ecología humana, toda vez que surge de la acción permanente y rigurosa en el tiempo y en el espacio entre la forma de cultura y civilización y el ambiente geográfico en que se desarrolla.

El hombre, como agente geomorfológico, es de una efectividad tremenda para destruir los recursos que le sirven de medio de subsistencia, vida y bienestar. Las experiencias recogidas a través de la adopción de técnicas agrícolas concuerdan con el punto de vista ecológico, la extinción de especies animales, la destrucción de bosques primarios, las valunas por el sobrepastoreo, la explotación de lugares pintorescos y recreativos, la destrucción de bosques, las perturbaciones de desastres más pluviales, no son sino ejemplos que nos indican la gran destructora del hombre, cuando actúa descontroladamente.

Estas dos escenas corresponden al establecimiento ganadero de José Pira Quereño, ubicado al sud del río Santa Cruz. Las características del terreno dan una idea de cuidado ha sido, y es la lucha de estos pobladores para preparar a pesar de tan diversas condiciones climáticas y erosivas. Preciosamente, su firmeza y acción constante son los que valorizan a los pobladores santacruceños, que por eso mismo merecen el amplio apoyo que se requiere para proseguir con éxito su empeño en el labor.



Nada de dato es nuevo y la repetición de hechos similares nos muestra ejemplos en que el suelo, la fauna y la flora, especialmente en climas áridos y semiáridos, han sido sometidos a un manejo que puso en peligro su propia existencia. El avance técnico que se viene operando y que permitió la definición de una racional tecnología de suelos, posibilita a poco que combinen los intereses privados y públicos, la adopción de las medidas técnicas necesarias que hacen a una adecuada política de conservación de suelos.

Sectores desplazados

Esta primera reunión, que es primera en su tipo y primera en sus proyecciones, dará visión de la urgente necesidad de coordinar la acción de desarrollo agrario con una adecuada política de desarrollo económico general. Los estadísticos permiten ponderar, acabadamente, la importancia de los recursos conservarlos y aumentarlos con medidas de promoción y ayuda técnica económica.

Los sectores agrarios, en muchos casos, han sido desplazados y relegados en su concurrencia dentro del desarrollo económico general. La experiencia sobrellevada así, lo ha atestiguado en numerosos países extranjeros y en el nuestro. Ya ha sido destacado, enfáticamente, en una reciente conferencia, que la escasa participación que se da, en muchos casos, al sector agrario en la planificación económica, a su vez en la gravitante decisión de sus recursos en la economía general.

El hombre, como agente geomorfológico, es de una efectividad tremenda para destruir los recursos que le sirven de medio de subsistencia, vida y bienestar. Las experiencias recogidas a través de la adopción de técnicas agrícolas concuerdan con el punto de vista ecológico, la extinción de especies animales, la destrucción de bosques primarios, las valunas por el sobrepastoreo, la explotación de lugares pintorescos y recreativos, la destrucción de bosques, las perturbaciones de desastres más pluviales, no son sino ejemplos que nos indican la gran destructora del hombre, cuando actúa descontroladamente.

Los objetivos

Esta reunión tiene esos objetivos: a) demostrar la necesidad de regular ju-

- delimitar su participación directa en la evaluación de sus necesidades y requisitos reales, para lograr la integración orgánica y metódica de su política agraria.
- delimitar su participación directa en la evaluación de sus necesidades y requisitos reales, para lograr la integración orgánica y metódica de su política agraria.

Todo los instrumentos legales en vigencia en Santa Cruz, que hacen a la política agraria, están adaptados a las necesidades expresadas. El ajuste habrá de operarse, pues, en los mecanismos administrativos nacionales que actúan, directa o indirectamente, sobre la producción, comercialización e industrialización.

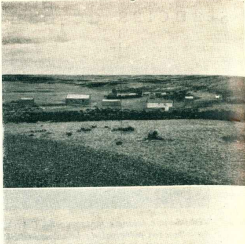
De ahí que es imprescindible salvar el trauma que creó en algún campo sectorial la acción incoherente y divergente contrarios los objetivos y ejecutando una política coherente, producto de la identidad de principios conceptuales y secuencia de la total comprensión de los problemas.

Por ello, entendemos que es un imperativo ineludible e indelegable, no poner límite a la responsabilidad asumida de operar la ejecución de esta definida obra de desarrollo agrario y conservación de los recursos naturales en beneficio de la comunidad agraria, asentada en la evaluación justa de sus necesidades y en la aplicación de los necesarios incentivos y oportunidades de la producción agraria.

El presente documento entre esta enorme responsabilidad de producir de materias primas vitales y la poca intervención en la producción general.

Es menester que se conozcan las verdaderas necesidades del campo y que de su propia participación, a base de sus propios juicios valorativos, surjan las racionales y adecuadas normas de promoción y fomento agropecuario.

El desarrollo agrario y el desarrollo económico no son independientes sino que ambos forman parte de un mismo proceso. La reciente dirección que el gobierno ha dado para la mejor atención de los asuntos agrarios, permite vislumbrar un progreso sólido, que concuerda con la realidad del



Diversos aspectos de tierras erosionadas, en orden de izquierda a derecha: terrenos medianos de lago Cardiel; zona medianosa de Río Mayo; médano intusor en las proximidades del Griforifloj Armon, entre Piedrabuena y Santa Cruz; zona medianosa de San Julián; duraznillo y vetando sobre un médano en Lago Posadas; chacra inundada por un médano y abandonada en la zona de lago Argentino.

Reducción de las cargas ovinas y división racional de los lotes

RESOLUCIÓN N°

La resolución más trascendente adoptada en la Primera Reunión Soberana de Conservación de Recursos Naturales es la referente a la descarga ovinos de los campos.

Su texto es el siguiente:

Se establece la urgente necesidad de disminuir la cantidad de hacienda que padece los establecimientos ganaderos de Santa Cruz considerando esta medida como condición básica de carácter práctico inmediato. La misma deberá implementarse con la división racional de las cargas ovinas y el incremento de las aguas y con la aplicación de métodos efectivos y control sanitario de las haciendas tendientes a lograr una mayor y mejor productividad.

Se llegó a esa conclusión tras un debate, en el que intervinieron los delegados Rodríguez Romero, López Arias, Reichart, Ramos Mexía, Muñoz, Mau y Guillero. La información técnica se refirió a la Estación de Alto Río Mayo, de INTA, donde los resultados han sido

convenientes al reducirse la carga animal. También fueron citadas las experiencias efectuadas en la estancia "El Escorial", en que con menos hacienda se logra más lana y mejor reproducción.

Correspondió al Dr. López Arias sustentar la tesis de que en términos generales debe irse a una reducción del 30 % de las actuales existencias de ovinos. "Esa es la base", afirmó, y su pensamiento fue compartido por los demás.

Otros delegados se refirieron a la mortandad de hacienda ocurrida en la reciente estación invernal, lo que dio lugar a que se afirmara que donde los campos no están recargados es más baja la proporción de hacienda que muere en el invierno.

El acuerdo sobre la reducción de las cargas ovinas fue tomado por unanimidad, la que caracterizaría también la adopción de las demás resoluciones.

RESOLUCIÓN N° 2

Compensaciones financieras

En conexión con lo acordado sobre

reducción de la población ovina fue sancionada la Resolución N° 2 acerca de las indispensables aportaciones financieras para el poblador. Su texto es el que sigue:

a) Solicitar compensación financiera al productor, en relación al número de cabezas que deba disminuir en su campo, de acuerdo a lo que aconsejen los técnicos, y la práctica en cada región.

b) Se propicia suprimir las retenciones que gravan las exportaciones de lanas, cueros y laneros en pie.

Permitir la reevaluación como activo de espones y borregos (los mejores productores de lana). Permitir el descaño del ceta por encima de toda inversión que el ganadero realice para: mejorar y defender las praderas y el suelo; su producción, el estado sanitario de las haciendas y las comodidades para la vida del personal.

Excepcionalmente de cualquier impuesto, el producido de la ven-

ta de hacienda que deba realizar el productor para la deflata y recuperación de éste.

Se precisa suprimir en el orden provincial, el impuesto a las actividades lucrativas, sobre las explotaciones ganaderas.

Se precisa suprimir en el orden provincial los adicionales del impuesto inmobiliario por un plazo de cinco años.

Retraer los derechos municipales, sobre Guías de Campaña y Derechos de Fiso, a los valores que regían en 1958, por un término de cinco años.

c) Se precisa la supresión de recargos aduaneros para la importación de: sillas, productos químicos, mercaderías, herramientas, maquinarias y materias, para cumplir únicamente con

el programa de defensa del suelo, mejoramiento de la producción y futuro aumento de la misma.

d) Aporte tecnológico Integral y aporte financiero a las explotaciones ganaderas, de manejo y mejoramiento de pasturas naturales, desmenuzo del suelo y práctica para impedir el avance por parte de los siguientes institutos: Consejo Agrario Provincial; I. Nacional de Tecnología Agraria; C.A.P.A.D.B.

Se recomienda a las entidades de productores agrarios que propicien la formación de grupos en los cuales se promuevan, con el asesoramiento técnico de instituciones oficiales y privadas, el mejoramiento de sus empresas incorporando los métodos de la tecnología moderna.

También esta resolución dio lugar a un detallado intercambio de opiniones con la participación de numerosos delegados. Se informó que por cada animal descargado será menester un aporte financiero de \$ 400, que se efectuará en la siguiente forma: cien pesos por animal en cada uno de los tres primeros años, ochenta pesos en el cuarto y sesenta pesos en el quinto año. Después de siete años, el ganadero iniciará la amortización de ese aporte, que devolvirá en diez cuotas anuales, las iguales, sin interés.

Esa contribución se hará para que el ganadero que ha visto reducir su capital ovino en un 30 % pueda resolver sus problemas económico-financieros, planteados por la mayor producción total de lana y animales para la venta a frigoríficos y carnicerías.

Obras de aliento y medidas urgentes

RESOLUCIÓN Nº

Recursos hídricos
La tercera resolución, originada en la Sociedad Rural de Río Gallegos, apoyada por otras, cuyos fundamentos dio brevemente el delegado Lenzi, expresa:

La Primera Reunión Coordinadora sobre Conservación de Recursos Naturales, Agropecuarios y Desarrollo Agrario de la Provincia de Santa Cruz, teniendo en cuenta:

1º) Que se carece de una información cierta, acerca de los valores correspondientes a cursos de agua que existen en Santa Cruz;

2º) Que no se han instalado en todos dichos ríos las estaciones aforo, indispensables para las respectivas observaciones sistemáticas;

3º) Que no se tiene un conocimiento basado en investigaciones, de las precipitaciones anuales de las precipitaciones nevadas;

4º) Que tampoco han sido investigadas, las corrientes hídricas subterráneas, y

CONSIDERANDO:

Que es de fundamental importancia para los fines que preocupan a esta Reunión, disponer de estudios completos acerca de la verdadera situación hídrica de Santa Cruz, como así también respecto a los valores aprovechables para riego y electrificación,

RESUELVE:

1º) Expresar al Poder Ejecutivo de la Provincia la aspiración de que se realice una evaluación preliminar de los recursos hídricos de Santa Cruz y se organice la observación sistemática de los principales ríos, como así también de las

precipitaciones nevadas en el sistema cordillerano, realizando a ese fin las gestiones que estime correspondiente ante Agua y Energía Eléctrica F.N.

2º) Igualmente se harán las investigaciones necesarias para determinar los caracteres de las corrientes acuosas subterráneas.

RESOLUCIÓN Nº

Petróleo y ganadería

El tema de las servidumbres y de las indemnizaciones correspondientes a esa afectada la propiedad rural con motivo de las exploraciones y trabajos de explotación petrolífera en la Patagonia, no podían estar ausente de la Reunión sobre Defensa de los Recursos Naturales. Enunciado por el ingeniero Rodríguez Romero en su discurso inaugural, fue tratado extensamente en la asamblea, coincidiéndose acerca del derecho y la necesidad de proteger la propiedad del ganadero.

Si bien se dio la información de que Yacimientos Petrolíferos Fiscales había dictado una disposición de resguardo de ese derecho, se afirmó que la aplicación de la misma no se produjeron, aún de ser muy baja la compensación del daño ocasionado.

El texto de la resolución tomada es este:
Analizados, los enormes daños e inconvenientes que aportan los establecimientos agropecuarios de Santa Cruz, como consecuencia de la actividad petrolífera, se establece la necesidad de solicitar con carácter de urgente al Poder Legislativo Nacional, y a la Legislatura Provincial, dictar sendas leyes que declaren indemnizables a los ganaderos por los daños emergentes de la búsqueda de hidrocarburos en las tierras de esos ganaderos, y la reducción de la receptividad de

los campos por las faenas exploratorias y explotativas que las actividades petrolíferas determinan (lucro-cesante).

RESOLUCIÓN Nº

Medidas prácticas

Sobre seis medidas de carácter práctico, de posible aplicación sin pérdida de tiempo, trata la resolución quinta, que en su texto íntegro expresa: La primera reunión coordinadora sobre conservación de recursos naturales y desarrollo de la provincia de Santa Cruz,

RECOMIENDA:

a) La eliminación de las actuales áreas de inspección veterinaria (Decreto 217.61 del Poder Ejecutivo Nacional).

b) Requerir a la CAP, tome una activa participación en el servicio de curas de toda la Provincia de Santa Cruz, en especial, contemplando la posibilidad de faenar por su cuenta en el frigorífico de Puerto Huelmo, Chile.

c) Liberación total de gravámenes y recargos sobre la importación de materiales e implementos afectivos a la producción y conservación de productos agropecuarios.

d) Recomendar a los ganaderos que se organicen para buscar la forma de establecer de manera permanente el consumo de carne en las poblaciones, que también significa un mercado cada vez de mayor importancia para sus excedentes.

e) Solicitar al Banco de la Nación el otorgamiento de créditos con destino a la adquisición de animales para inversión o vena, préstamos que ya tiene en vigor



El río Senguer pasa por el campo de la estancia "Pepita", situada en Alto Río Senguer. Para el movimiento de hacienda entre los dos sectores seccionados por el río, ha sido construido un puente colgante que muestra la fotografía, de 60 metros de luz, 1,30 de ancho y 0,50 de altura sobre la creciente máxima registrada en el río Senguer, que lo fue en el año 1930. La S.A. Estancias Mauricio Braun confió el proyecto del puente al Ingº Obdulio Ricci y la construcción estuvo a cargo de la empresa Callejero y Ricci

Importantes recursos deberán dedicarse en la lucha contra el cáncer del suelo

de la Banco de la Provincia de Santa Cruz.

f) Pedir a la Junta Nacional de Carnes, efective sus planes de instalación de una red de mataderos y Cámaras frigoríficas anexas en la Provincia.

En la fundamentación de los distintos puntos de la resolución quinta intervinieron los delegados Bavera, Prats, Man, Suárez, Gastaldi, López Arias, Quevedo, Montiel y otros.

RESOLUCIÓN Nº

Créditos especiales

Esta resolución, contemplada en el temario inicial, y cuya redacción fue encomendada al presidente del Banco de la Provincia de Santa Cruz, señor Luis Montiel, se refiere a los aportes financieros para que los productores puedan efectuar las mejoras exigidas

RESUELVE:

1º) Gestionar y obtener la actualización del sistema de créditos especiales vigentes en el Banco de la Nación Argentina con destino a la construcción de alambrados, agudados, viviendas para el personal, etc. cuya financiación deberá alcanzar hasta el cien por cien del valor de las inversiones, adecuando los plazos y el tipo de interés a las reales posibilidades del productor.

2º) Gestionar ante el Banco Central de la República Argentina la asignación de fondos especiales y en cantidad suficiente que se determinará a la brevedad entre la Secretaría Permanente y las Instituciones bancarias, para que los bancos oficiales puedan atender los requerimientos a eso aulente en el punto precedente.

RESOLUCIÓN Nº

Acción cooperativista

Fundada por el señor Tonko Simunovich, de la Cooperativa Ganadora de Lago Argentino, fue aprobada la resolución séptima, que expresa lo siguiente:

La primera reunión coordinadora sobre conservación de recursos naturales y desarrollo agrario de la provincia de Santa Cruz,

RECOMIENDA:

Promover la creación de cooperativas de producción a los fines de proporcionar a sus socios los siguientes servicios:

1º) Clasificaciones primarias de lanas.

2º) Suministrar las mismas al productor.

3º) Preparar en las mejores condiciones posibles el producto que se ofrece a la venta.

4º) Tratar especialmente la forma de dar solución a los problemas que crean al ganadero los largos plazos en el pago de sus productos.

RESOLUCIÓN Nº

Órganos ejecutivos

Para la ejecución de las resoluciones adoptadas por la reunión y de las medidas que sean su consecuencia, se resolvió crear una Comisión Especial, integrada por representantes del Consejo Agrario Provincial, y de la Federación de Instituciones Agropecuarias. Esa comisión funcionará en Río Gallegos y, en cada una de las otras zonas, habrá una subcomisión integrada por la Sociedad Rural respectiva, un técnico de INTA y un delegado de la Unión Agraria Provincial. Funcionará en Río Gallegos la Secretaría Permanente, que dependerá del Consejo Agrario Provincial y de la Federación de Instituciones Agropecuarias de Santa Cruz.

La siguiente información acerca de lo que se ha hecho y como se trabaja en la Estación Experimental Agropecuaria de Río Mayo Chubut, que pertenece al Instituto Nacional de Tecnología Agropecuaria, ha sido elaborada por el Dr. Antonio López Ariza, asesor en ovino de aquel organismo argentino. La hemos solicitado especialmente a INTA para completar los elementos de juicio que se tuvieron en cuenta, en la Reunión sobre Conservación de Recursos Naturales, para adoptar las medidas a aplicarse en la provincia de Santa Cruz.



El aumento de agnadas y abrevaderos constituye un poderoso auxiliar para la conservación y recuperación de los campos.

Estación Experimental Agropecuaria de Río Mayo

La Estación Experimental Agropecuaria de Río Mayo (Chubut) que hasta 1958 perteneció a la Dirección General de Fomento Ganadero y a la Secretaría de Estado de Agricultura y Ganadería y a partir de entonces pasará a depender del Instituto Nacional de Tecnología Agropecuaria (INTA), fue habilitada en el año 1947.

Situada a 40 km. de la localidad de Río Mayo, ocupa una superficie algo inferior a las 10.000 Has. (4 leguas) de un campo de discreta calidad, que puede ser tomado como tipo medio dentro de los predios de la región.

Su ubicación en esa zona partió de la necesidad de influenciar en sus alcances técnicos a los numerosos pequeños criadores de la región, considerándose entonces en más de un millón de ovinos el caudal lanar de la zona que venía careciendo de suficiente orientación zootécnica, ya que contrariamente a lo que ocurre en el N. o en el S. faltan en ese medio los grandes establecimientos con mejor y más racional explotación.

La Estación de Río Mayo respondió pues al deseo de proporcionar normas más depuradas técnicamente en la explotación del ganado lanar. Pero al propio tiempo, para lograr alcances perfectamente demostrativos debía colocarse dentro de la realización de inversiones asequibles también al productor común.

El campo fue poblado con hacienda general, de bajo costo, aunque dentro de buenos límites de selección ofrecidos por los establecimientos proveedores: "Condor", "Co-

gordo" y "Pardo Darwin" en Corriedale; "Leleque" y "Teckel" en Merino Australiano.

Cabe señalar que la capacidad receptiva del campo había sido calculada por la ex-Dirección General de Tierras en 1.000 animales por legua, es decir 4.000 animales en total. Sin embargo al ocupar el campo en 1947 era ya posible advertir marcados signos de deterioro en cuanto al suelo y las especies arbustivas más útiles a la crianza lanar, tal como ha venido sucediendo en la gran mayoría de los campos patagónicos.

Como primera orientación sobre un más correcto manejo y recuperación del campo, se hicieron los correspondientes subdivisiones y establecimiento de ocho molinos y agnadas, mientras que la carga de hacienda disminuida los dos primeros años, fue llevada a 3.200 animales durante los años 1949 y 1950, cantidad que posteriormente aún fue considerada excesiva para un mayor incremento de la vegetación y recuperación del suelo y que a partir de 1952 oscila en 2.500 animales.

Por otra parte la Estación de Río Mayo—como muchos campos de la región—posee un buen "mallín" o "vega" con buenos manantiales. En la explotación general del medio, esos "mallines" de suelo fresco se trabajan sin separación con el resto del campo seco, lo que hace que la hacienda acose su pastoreo, que así se tala totalmente y termina en la erosión, tal como se observa en Cerro y Alto Río Mayo, otros excelentes valles. En el caso de la Estación de Río Mayo, todo el "mallín" fue cerrado y

separado del resto del campo, permitiendo hacer no sólo una gran reserva de pastoreo sino también el semillero natural de las mejores especies, que de otra forma correrían el riesgo de desaparecer. Pero además esos suelos de los "mallines" son los que ofrecen las únicas posibilidades de ser perfeccionados con la incorporación de forrajeras fornales, que concurren a la producción de un más alto rendimiento en proteína. Actualmente se viene ensayando la siembra por dispersión de semilla de algunos tréboles y gramíneas de mayor valor proteico; ello sin perjuicio de intentar también verdaderas siembras con cultivos especiales que puedan cumplir tal labor sin peligro alguno para la integridad del suelo.

Es necesario comprender que la explotación ovina, tanto en lo que se refiere a la producción de carne cuanto a la producción de lanas, exige en uno y otro caso como elemento fundamental los valores proteicos de los forrajes tan naturalmente escasos en la flora del medio. Si encontramos el medio de aumentar el suministro de materiales cuaternarios o proteicos, es seguro que logremos mejor reproducción, mayores procesos, mejor desarrollo de las reses, mayor peso y calidad de la lana de cada animal.

Una experiencia semejante se cumple actualmente en la Estación Experimental Agropecuaria de Río Mayo, por la administración a granel, a 150 ovejas Merino Australiano y Corriedale del equivalente de 250 gres. diarios por cabeza de alfalfa—rica en proteína—durante el

CERVEZA

Quilmes

La máxima!

Angel Velaz & Cia. Lda.

CONSIGNATARIOS

Desde 1886 al servicio del productor rural

BARBIANA FROGIA



PEDRO DE MENDOZA
y MONTES DE OCA

LANAS Y CUEROS

FRUTOS DEL PAIS

Representante general en la Patagonia: Sr. ENRIQUE GARCIA JAUNSARAS - Puerto Deseado

— AGENTES —

— OFICINAS —

En Puerto Madryn AURELIO GARAGAZZA
 — Cosquinos AURELIO GALATTO
 — Trelew JENES CARL ROLLITT
 — Bueñol BEATrice HINCE Y CIA.
 — C. Rivadavia GIL ALVAREZ E HIJOS S.R.L.
 — Las Heras RODRIGO FERNANDEZ & CIA.
 — San Julián JULIO ALOYZ
 — Santa Cruz H. W. C. ROLLITT & Cia. S.R.L.
 — Río Gallegos JUAN LIEGERS

SAN MARTIN 536

BUENOS AIRES

T. E. 32 - 5388

Dirección telefónica: AVELAZCUL

CAMINOS Y VAN PEBORGH

C. I. F. y de M.

Sociedad Anónima

CONSIGNATARIOS

LANAS Y FRUTOS DEL PAIS

Oficinas: Oficinas:
25 de Mayo 252 Herrera 2412
T. E. 33-3908 T. E. 214197

B U E N O S A I R E S

Dirección Telegráfica "CAMIVAN"

AGENTES DE ZONA

★

Guillermo L. Grimm: Puerto Madryn

★

Salmerón P. Fernández: Comodoro Rivadavia,
Cañilla 5393, Tel. 154

★

Eduardo Brook: Puerto Deseado, Cañilla 99, Tel. 168

★

Arcal y González Rúa: San Julián, Cañilla 83

★

Oficina Comercial Harris S.R.L.: Santa Cruz,
Cañilla 8, Tel. 1


★

Casa Rafael S.R.L.: Río Grande (Tierra del Fuego)

★

Oficinas en Río Gallegos

CAMINOS Y VAN PEBORGH



Ensayo de adaptación de especies fijadoras sobre áreas medanosas. En la foto vemos una vegetación sobre médanos de "Elymus Arenarius".

período de gestación completo. Frente a otro lote testigo mantenido en un cuadro natural de similar vegetación, pero sin suplementación, se desea conocer las variantes en la productividad de las madres y especialmente en la de las crías desde el nacimiento hasta la edad adulta (15-18 meses). No sería difícil que la experiencia mostrara como altamente económico el alcance de la suplementación alimentaria durante preñez, y la necesidad de dar un más intenso valor al perfeccionamiento de los "malines" como productores de forraje.

Conviene señalar especialmente que en el caso de la Estación Experimental Agropecuaria de Río Mayo, toda variante en el régimen de explotación está encaráda a lograr mejoras reales de la producción. La reducción de hacienda efectuada ha permitido una indudable mejora en la vegetación natural y como consecuencia, con una mayor cantidad de alimento, más mejora en la producción. Así en los años 1949 y 1950, con un "stock" de 3.200 ovejas el promedio de producción de lana por cabeza fue de 4.600 kgs.; disminuido ese "stock" a unos 2.000 ovinos su producción de lana aumenta a 4.800 kgs. como promedio de 4 años, y tres años posteriores de carga aún menor—alrededor de 2.000 ovejas en total—arrojan un promedio por cabeza de 5.270 kgs. Los últimos años caracterizados por una marcada sequía y persistentes vientos, la majada se ha mantenido en unas 2.300 cabezas, sin que la producción de lana por animal se haya mantenido en una cantidad inferior a los 4.600 kgs.

Pero no es solamente la mayor producción de lana por cabeza y su mayor calidad, la única respuesta sobre el más correcto manejo del campo. Los proceos en la Estación Experimental Agropecuaria de Río Mayo en estos últimos años han estado oscilantes en 60 % cuando la mayoría de los vecinos linderos lograban a lo sumo 30 % y muchos no registraron señalada alguna, y en lo que respecta a la producción de lana el rendimiento más

Es digno señalar que la vegetación de algunos cuadros permite delimitar de inmediato lo que es campo de la Estación, y alambre por medio, lo que es del vecino.afortunadamente los últimos años no han sido de factores climáticos favorables como para poder acentuar en forma evidente los efectos de un mejor manejo y menor carga del campo; sin embargo el menor desgaste sufrido—a favor de un año de nieve y lluvia como el acontecido últimamente—permitirá sin duda esa evidencia a través de la aparición de un mayor número de nuevas plántulas y un mayor desarrollo de las existentes, lo que será menester cuidar muy bien para que el pastoreo excesivo no rompa el equilibrio necesario a la recuperación de la pradera.

Otro de los aspectos que no se ha descuidado en Río Mayo es el relativo a la selección zootécnica y control sanitario; con el correcto manejo de los campos, aporqueamiento y aumento de las agudadas y mejoramiento forrajero, constituyen la base de una explotación más racional y retributiva de los campos patagónicos, a la que debemos procurar llegar a fin de contener y luchar contra la erosión que ya enfrentamos.

Presente en las grandes fiestas sociales

CHAMPAGNE

DU C DE SAINT REMY



su invitado de honor

DISTRIBUIDORES Y REPRESENTANTES EN ARGENTINA: BARRAL Y HEREDIA S.R.L. SUD BREV. N.º 2145

MULLINE, CORBO Y CIA. ROSARIO, ARGENTINA. 2nd. Ave. San. José, Pabellón 14, 2do. Piso. Rosario, Argentina.

PATAGONIA AL DIA

AGUA PARA LAS POBLACIONES SANTACRUZINAS

Trascurrido el crudo invierno austral, han de reanudar ahora las obras de construcción que imperiosamente deben suspenderse durante los meses de frías más intensas, tanto periódicas como globales. Entre estas, cabe mencionar las que están destinadas

a resolver el problema del agua para usos cívicos en distintas poblaciones de la provincia de Santa Cruz, obras ya comenzadas y algunas bastante adelantadas en su realización. Estas obras tienen lugar en Jaramilino, Gobernador Gregores y Pico Truncado, para extracción, reserva, bombeo y distribución domiciliar, calculándose su terminación para enero de 1962. Su costo ascendió a \$ 2.487.063,90 en Jaramilino y pesos 3.163.225 en Gobernador Gregores y pesos 2.784.427,90 en Pico Truncado. En San Julián realizarse trabajos para un acueducto de 17.000 metros de extensión y tendido de riego para distribución a las viviendas. El presupuesto total asciende a 16.348.000. En Nueva Oliva se realizan perforaciones en cañadón Quintas en busca de nuevas napas, calculándose que en enero se habilitará la primera batería de pozos. Se piensa continuar los trabajos para lograr una provisión que alcance para una población futura de 25.000 personas. El costo de estas obras asciende a \$ 42.650.000. En Comandante Piedrabuena y Calafate han concluido los trabajos de tendido domiciliar y ahora ha de encausarse el montaje de las estaciones de bombeo con un costo de \$ 9.286.000 y una terminación prevista para los próximos 90

días. En 28 de Noviembre "El Turbio" se realizan los trabajos para provisión de agua en el mismo en Puerto Morenos, con un costo a invertir de \$ 3.832.000 y 7.793.450, respectivamente. La información oficial de las actividades de la provincia de Santa Cruz indica que para el primer semestre de 1962 quedará pendiente la mayoría de la provincia, sino una eficiente y moderna instalación de agua corriente.

AGRICULTURA EN SREQUEZ

Siempre preocupación demoran las autoridades de la provincia de Neuquén por el caso de su entancamiento y monocultivo a diversas regiones fértiles de esa provincia. Con ese propósito, el gobierno argentino ha iniciado la distribución de semillas para intensificar la agricultura. Quince mil kilos de trigo, alfalfa, avena y papas, han sido expedidos a las localidades de Chos Malal, Buta Ranquil, Trilco Malal, Andacollo y Bajos del Agrio, región que cuenta con riego. Además, acordó entregar en la zona desértica, para la tucura cuarenta toneladas de semillas, para ayudar a los colonos en su recuperación económica, los que también cuentan con el trabajo de cuatro equipos mecánicos oficiales que hicieron la preparación de la tierra, dependan en comités, para asegurar en el momento oportuno. Medidas de fomento como estas son plausibles, pero aún donde exista una posibilidad de explotación agrícola — en solamente en Neuquén, sino en toda la Patagonia — ha de aprovecharse al máximo. El especialista demográfico en provincias australes se centra en gran parte favoreciendo el cultivo de la tierra.

PLANTAS TEXTILES EN RIO NEGRO

Dirigentes de la poderosa firma Millers-Hnos, celebraron una entrevista con el gobernador de la provincia de Río Negro, informándole el proyecto que tiene a la espera de instalar en las inmediaciones de Vidua un establecimiento dedicado a la industrialización de la lana. Para adoptar esa decisión han tenido en cuenta las condiciones favorables de la zona por la buena calidad de las lanas de la región, y el del agua del río Negro, que está en gran abundancia de energía eléctrica. Inmediatamente se formalizada la compra de los terrenos,

El vino Sergio Marrich, de Sar- miento.



han de iniciarse las construcciones para la zona. Los equipos y maquinarias ya habrían sido adquiridos en Europa. La planta Millers en Río Negro entraría a funcionar en el año 1962.

ENERGIA ELECTRICA EN SANTA CRUZ

El día 9 del actual fueron inauguradas las instalaciones para el suministro de energía eléctrica en la localidad de Gobernador Gregores, provincia de Santa Cruz. El gobierno provincial aportó los fondos, que ascendieron a \$ 5.887.000. El gobernador interno de di-

cho estado, en un mensaje radial, manifestó que han sido contratadas las redes eléctricas de Caleta Olivia y San Julián, con montos de inversión de peso 13.500.000 y pesos 29.960.970,00, respectivamente. Los trabajos han sido iniciados, también se construye un edificio para usina en San Julián, estimándose que todo estará terminado para febrero de 1962. El mismo mandatario informó que se ejecutan trabajos similares en Piedrabuena, Jaramillo y Los Antiguos, y el montaje de una usina con cuatro grupos electrogénicos en 28 de Noviembre.

INVENTARIO DE LOS GLACIARES PATAGONICOS

La publicación número 3 del Instituto Nacional del Hielo Continental Patagónico, está dedicada a presentar un inventario de los glaciares existentes en la vertiente argentina, entre los paralelos 47°30' y 51°30', ampliamente ilustrado. Es un trabajo desarrollado por el señor Mario Bertone, quien con otros miembros del Instituto realiza temporalmente importantes labores de exploración, investigación y construcciones en la zona de los glaciares. Este inventario comprende todo lo conocido con anterioridad a la existencia del Instituto y completado por los comisiones que la dependencia ha enviado en repetidas oportunidades. En sus datos publicados en este trabajo, la superficie total que cubren las Niñas puede estimarse en 2.926 kilómetros cuadrados, los que alimentan a cuatro ríos que dejan abiertas posibilidades enormes para un

aprovechamiento de gran envergadura. Al respecto, el señor Mario Bertone, presenta estos datos comparativos: El caudal del río Mendoza está sobre los 40 m³/s, el del río Colorado el del río Santa Cruz, de promedio diurno finalmente originado por el hielo, ha 70 m³/s, módulo medio anual. Si con aquellos 40 m³/s se pudo hacer en Mendoza todo lo que actualmente está realizando en Río Santa Cruz, los glaciares del Niño serían posible hacer con los 70 m³/s del río entre los paralelos 47°30' y 51°30', han sido clasificados en "glaciares de valle" cuando ocupan un valle, "de lasdres" cuando ocupan una pendiente, "de circo" el hielo en un lugar amplio y circular, "volcánico" cuando su formación es debida a la precipitación de los hielos. Los glaciares inventariados son clasificados en altura, tipo morfológico, comportamiento, altura aproximada y superficie.

LAS OBRAS DE EL CHOCUY Y EL PRESIDENTE KENNEDY

A consecuencia de la reciente visita a los Estados Unidos de América del Norte del presidente argentino, doctor Arturo Frondisi, y de la conferencia que mantuvo con el presidente norteamericano, señor Kennedy, trascendió que el mandatario norteamericano manifestó interés y disposición por diversas planes para el desarrollo argentino. Entre ellos un programa de intercambio hidroeléctrico de El Chocuy, en el Noroeste.

El presidente Kennedy quedó particularmente impresionado por la significación del proyecto del Chocuy, en vista de su potencial para la transformación de energía eléctrica en el valle de Tennessee de los Estados Unidos.

Río Gallegos

Confitería "CARRERA"

de

VLADIMIRO JAKIC

Servicio especial de Lunch a domicilio
Roca esp. Faqueno 7644, 1719

Alberto R. Segovia

DESPEACHANTE DE ADUANA

Importación - Exportación

Representaciones Seguros

Telegramas "ASEGUVIA"

Juan Liegeois

COMISIONES
CONTABILIDAD
REPRESENTACIONES

SARMIENTO 24

Fotografía "ROIL"

TRABAJOS DE PRIMERA CALIDAD
Venta de Albumes para Fotografía
Gran existencia de fotos del Lago



Sr. Ruz y Sr. Norval, de Colonia Sarmiento.

Sarmiento

HOTEL "OROZ"

de

M. BRITAPAJA

Santa Cruz

H. W. C. ROLLIT y Cia.

Representaciones:

Contabilidades - Agencias Marítimas

Administración de Estancias

C. Correo 42 Tel. 97 Pto. S. Cruz

Comodoro Rivadavia

ROQUE GONZALEZ

JUAN M. ALTUNA

Encargados

Registro de Contratos Públicos Nº 2

Comodoro Rivadavia

Puerto Desado

Florentino Perez

DESPEACHANTE DE ADUANA
y AGENTE MARITIMO

Representante de

"LAW UNION Y ROCK"

Compañía Inglesa de Seguros

y de la casa

JOSE PELUFO Y Cia. Ltd.

Venafos "BEBE"

(Carbunco y Mancha)

C. Correo 76

LUZ Y FUERZA

COOCCO Hnos.

Anexo: Instalaciones eléctricas e industriales - Motores colectores y block de cemento comprimidos.

ESTACION DE SERVICIO

de

PEDRO MARTINEZ

Repuestos y Accesorios - Lavado y

Esguero - Cebolladura y Bencina -

Venta de Huida y Aceite

TRANSPORTES PATAGONICOS

Sociedad Cooperativa del Sur Limitada
(Matrícula 2485)

Una Empresa de capitales totalmente argentinos al servicio de la Patagonia.
Además de su confortable servicio de pasajeros dispone de un servicio de encomiendas, generales directamente desde Buenos Aires para las localidades del Sur, y un servicio de contrarremolques, con seguro contra todo riesgo.

Avda. de Mayo 789
T. E. 90.1450
En Buenos Aires

En Tránsito
ADMINISTRACION
Avda. Colón y Famoso

OFICINAS EN TODAS LAS LOCALIDADES

dos. El presidente Kennedy manifestó que se unirá con el gobierno argentino para acelerar la terminación del estudio del proyecto actualmente solicitado al Banco Internacional de Desarrollo. A medida que se completen los planes adecuados, el gobierno de los Estados Unidos consultará con el gobierno de la Argentina en relación a la financiación del proyecto. Al respecto, este vasto e importante proyecto, que puede resultar de beneficio tan amplia para el pueblo argentino y que está recibiendo un impulso tan vigoroso por parte del gobierno de la Argentina, requerirá, evidentemente, para el éxito de su ejecución, la plena cooperación de los países europeos, así como del programa de los Estados Unidos y de los principales institutos financieros internacionales.

Y. P. F. LLAMA A LICITACION PARA EXPLORAR NUEVAS AREAS

Yacimientos Petrolíferos Fiscales ha invitado a compañías nacionales y extranjeras a formalizar contratos de exploración, desarrollo y explotación de áreas. Los proyectos deberán ser presentados el día 30 de enero de 1962, a las 11.

No podrán ser objeto de propuestas el Yacimiento de Santa Cruz ni las áreas que actualmente se encuentran en explotación o comprometidas por Y. P. F. en el resto del país.

Las bases principales de este llamado a licitación son las siguientes:

—La compañía indicará la inversión mini-

má que se propone realizar y/o completar la exploración geológica, geofísica y por medio de pozos, rindiendo a la localización de hidrocarburos. Si de la exploración resultara la no conveniencia de explotar el área, todos los gastos en inversiones realizadas, serán por cuenta exclusiva de la compañía contratante; Y.P.F. no reintegrará suma alguna por ningún concepto.

—La compañía actuará como contratista de Y.P.F. y no podrá ejercer título alguno sobre las tierras que correspondan al área contractual, ni sobre el subsuelo de la misma. El petróleo y gas extraído serán de propiedad de Y.P.F.

—Anualmente, o por períodos que se determinarán, se efectuará la siguiente liquidación:

Y.P.F. retendrá el total de las cantidades necesarias del petróleo extraído para el consumo de sus refineras o para cubrir los requerimientos de petróleo crudo de las refineras nacionales privadas, mientras sea necesario para mantener el autoabastecimiento del país. El petróleo que no tenga colocación en el mercado interno, deberá ser comercializado por la compañía en el exterior.

—Del volumen del petróleo extraído, Y.P.F. pagará el 33 por 100 a las 12 p.m. el pago de regalías y 1,5 por el reintegro de sus gastos de administración. Se establecerá el monto de los gastos de operación de la compañía, que serán cubiertos por el resultado de la explotación. El saldo que quedare después de restar los gastos del total de la producción, será distribuido entre Y.P.F. y la compañía en porcentaje que propondrá cada ofertante.

—A la terminación del contrato todos los equipos, construcciones e instalaciones permanentes, aplicables a las operaciones de explotación y transporte pasarán a propiedad de Y.P.F.

—La compañía no podrá transferir ni ceder el contrato a terceros, salvo autorización expresa de Y.P.F.

—Por el término de este contrato Y.P.F. podrá exigir que la compañía adquiera los materiales necesarios para sus operaciones, producidos por la industria nacional, haciéndose cargo Y.P.F. de la diferencia que pudiera existir con el precio del producto importado y siempre que no se opongan razones de calidad y tiempo de entrega.

—La compañía deberá mencionar en su

Señor Apolonio Murga



En nuestra edición del mes de julio ppdo. tuvimos oportunidad de informar sobre una de las ofertas de compra que sus amigos habían ofrecido en la Central Federal al veterano productor del Chubut, señor Apolonio Murga. Hoy, lamentablemente, hemos de dar cuenta de su rechazo, que prima a sus condiciones, a la sociedad de Trelew y el campo patagónico, de un hombre cabal, íntegro de virtudes y firme realizador de acciones progresistas.

oerta, que en el caso de descubrirse acumulación de gas natural en cantidades que hagan factibles y rentables su explotación comercial se hará cargo de todos los trabajos e inversiones necesarios para la comprobación, desarrollo, extracción y entrega del mismo, en la forma y condiciones a convenir en el contrato.

CONSTRUCCION DE LA CATEDRAL DE RIO GALLEGOS

Habiéndose creado el Obispafo de Rio Gallegos con jurisdicción sobre Tierra del Fuego y Antártida, profésase ahora la construcción de la Iglesia Catedral en la ciudad capital de Santa Cruz. Los legisladores que en el orden nacional representaron a esa provincia en la Cámara de Diputados, señores Basilio y Miguel Aldar, han presentado al proyecto autorizando al Poder Ejecutivo a invertir hasta diez millones de pesos en la construcción de la catedral neogotica. En los fundamentos de este proyecto, se hace una detallada y fervorosa exposición de la actuación de los salesianos en la Patagonia, y se recuerda que la primera misa realizada en el territorio argentino lo fue el 11 de abril de 1920 en la bahía San Julián.

CASA "TORREJON"
Avenida FONTANA 264 - 274
Telé. 5 Bus. Trelew

Móvil Eléctrico - Art. Fotografías

SAN MARTIN 341
Teléfono 283 - C. Correo 187

REIDIDOR AGIL VERSATIL



En cualquiera de sus versiones, pick-up o camion, el NUEVO DODGE es un MAGNIFICO NEGOCIO.

ESTE es el MODELO que YO esperaba!

DODGE
CAMIONES PICK-UP 1961

EN LA PATAGONIA

La **AVONIMA**

NUEVA 6 LINEA!

De diseño moderno, más baja y ancha. Con cabina más amplia y confortable - como los automóviles. De línea COMPACTA.

NUEVA POTENCIA!

El DODGE 61 brinda mayor potencia asombrosa facilidad de maniobra. Con DODGE 61 Ud. irá siempre al frente.

NUEVO CONFORT!

Ver un DODGE es concebir algo NUEVO en comodidad. D. de la cabina - con "loques de lujo" - hasta el último rincón del DODGE 61, todo ha sido concebido para su COMODIDAD, en un verdadero arte de belleza práctica!



San Julián

Estudio "FOTO MITRE"

Walter Humbarger

FOTOGRAFIA, ARTISTICA - AMPLIACIONES - REVELACIONES - COPIAS
Bartolomé Mitre 375

SCHLAREK HNOS.

Sucesores de LUIS SCHLAREK
MERCADERIAS GENERALES
FRUTOS DEL PAIS
C. Correo 27 Telé. 511

HOTEL "AGUILA"

DINKO SERVIENTES
GRANDES COMODIDADES PARA FAMILIAS Y PASAJEROS
Av. San Martín - Tel. 24 - C. Correo 47

LEONIDAS BOHMER

Despachante de Adams y Aqueste Marítimo
CONTABILIDAD Y ADMINISTRACION Representante de compañías "TE FAMILIAS Y PASAJEROS" E. S.R.L. consignatarios de frutos del país Juan Couvral y Cia. seguro "Providencia"
C. Correo 12 Telé. 86

JUAN ARCAL

Compra y venta de haciendas ANTARSARNOOS - LANAS MAQUINAS - SERVICIOS
Avda. Zeballos - C. Correo 83

Trelew

EMILIO J. DUPOUYE

ESCRIBANO

Registro N° 3

CASA "TORREJON"

Avenida FONTANA 264 - 274
Telé. 5 Bus. Trelew

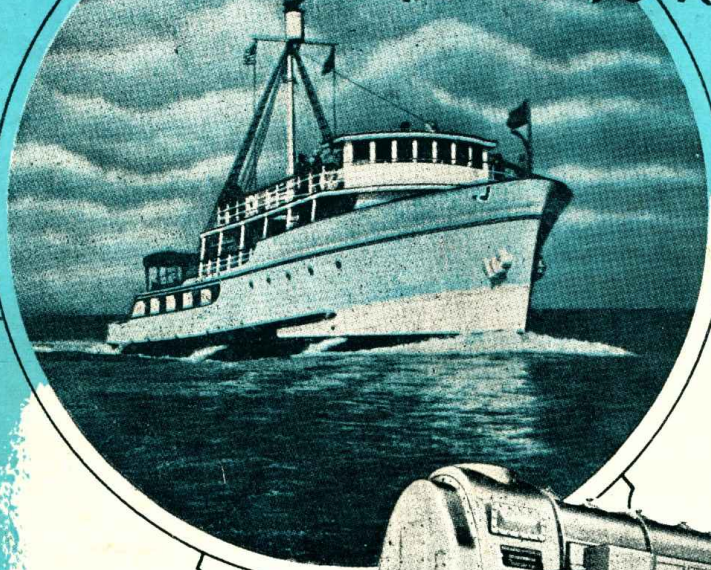
Móvil Eléctrico - Art. Fotografías

Dr. ADOLFO MARGARA

MEDICO CIRUJANO

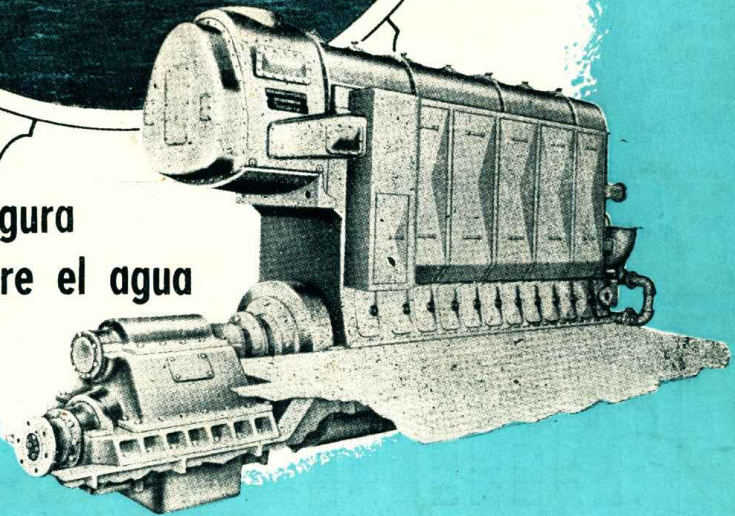
Motor Diesel Marino

FAIRBANKS-MORSE



La máquina
más segura
sobre el agua

El motor diesel FM es un veterano de años probado en las más extremas condiciones de trabajo. Desde 1934 presta servicios en remolcadores, barcos de empuje, dragas, yates, paquebotes, costeros, fleteros, rompehielos, barcos de guerra. Su sencilla construcción presenta un 40 % menos de piezas para el desgaste que motores similares.



Suave en el andar... A prueba de sacudidas...
Buen mariner... Responde fácilmente...
Ahorra espacio... Económico...

REPRESENTANTE EXCLUSIVO EN LA REPUBLICA ARGENTINA

SOCIEDAD ANONIMA
IMPORTADORA Y EXPORTADORA DE LA PATAGONIA

AV. PTE. ROQUE SAENZ PEÑA 547

BUENOS AIRES

CORREO
ARGENTINO
Central (B)

FRANQUEO PAGADO
Concesión No. 1486

TARIFA REDUCIDA
Concesión No. 151