

Argentina Austral

AÑO XXXIII - N° 358

AGOSTO DE 1961



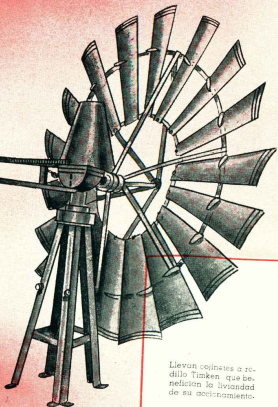
OTOÑO EN LA PATAGONIA

Enrojecen los ñires que cubren

los faldeos.

Molinos

ELITE



Convierten
el aire
en pesos

Resuelven su
problema de agua
para toda la vida

De todas las formas de fuerza motriz, el viento resulta la más segura a la vez que la más económica, puesto que se obtiene sin cargo alguno. Por consiguiente el Molino de Viento sigue siendo el mejor y el más rendidor de los medios para la provisión de agua en la campaña.

EL MOLINO DE VIENTO "ELITE" es de origen americano y cuenta con 80 años de éxitos en la Argentina, donde existen colocados algunos que ya han pasado medio siglo en funcionamiento ininterrumpido. Construido ahora en el país, mantiene las cualidades del importado ofreciendo análogo grado de eficiencia y rendimiento.

INFORMES:

TELEW
COMODORO RIVADAVIA
ESQUEL
PUERTO DESEADO
Pto. SANTA CRUZ
SAN JULIAN
RIO CALLEGOS

DENIS CARR ROLLIT
SALMERON P. FERNANDEZ
MARIO A. R. DE PINO
G. GONZALEZ DIAZ
H. W. C. ROLLIT Y CIA. S.R.L.
ANTONIO GONZALEZ BUA
AGENCIAS RURALES GALLIE



Llevar ordinarios o rodillos Timken que facilitan la inversión de su accionamiento.



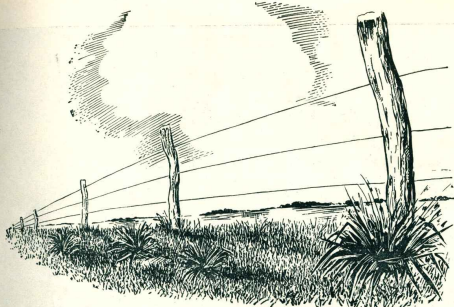
Acciones sobre una mesa giratoria o bolinas con la más leve brisa. Unas acias de aceite una vez por año aseguran la perfecta lubricación del bolillero.



Su doble trabajo de bielas, arrojadores y poleas, con movimiento diferencial, aseguran una carga equitativa. Su funcionamiento es silencioso.



El asiento de Molino ELITE se ajusta a cualquier torre.



EL PRIMER ALAMBRADO...

PARA LANARES



Cura la sarna con dos baños a 1 en 1000 y 12 días de intervalo, o con un solo baño en 1 en 500. Destruye las piojas y garrapatos, y es el remedio ideal contra la mosca.

PARA VACUNOS



Sarna y Piojas. Se recomiendan dos baños, a 1 en 1000 con un intervalo de 12 a 14 días.

no sólo marca el comienzo de una época, si no que conjuntamente con la invención del microscopio y de los baños anticármicos, ha sido un factor valiosísimo en la lucha contra la sarna. La sarna es tan vieja como la oveja misma. Sólo cuando - gracias a la invención del microscopio - se estableció el ciclo de vida del ácaro que la produce, fué posible combatirla con eficacia, y el primer remedio racional para hacerlo, fué el famoso POLVO COOPER, creado hace más de cien años.

Hoy día, con su enorme caudal de experiencia, la Organización COOPER produce la CREMA GAMATOX COOPER, un anticármico de características únicas, que se mezcla con cualquier agua, con una dilución mayor y con mejores resultados que con cualquier otro remedio conocido hasta al presente.

CREMA GAMATOX COOPER

A BASE DE "GAMMEXANE"



PRODUCTOS VETERINARIOS COOPER, S. A. Imp. & Com.

25 de Mayo 489 - Local de Ventas: Viamonte 529 - Buenos Aires



UNA GRAN INDUSTRIA NAVAL
PARA UNA GRAN
MARINA MERCANTE ARGENTINA



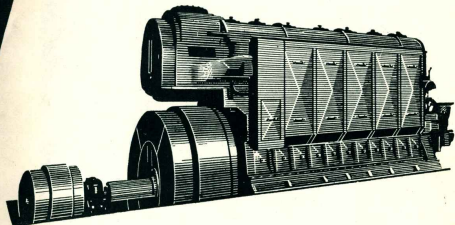
ASTARSA

ASTILLEROS ARGENTINOS RIO DE LA PLATA S.A.

OFICINAS: Tucumán 1438 - T. E. 40-3425-27 - BS. AS.
VARADERO Y TALLERES: RIO LUJAN (margen derecho)
TIGRE F.G.B.M. - T. E. 749-0791 - 2-3-5-6

FAIRBANKS-MORSE MODELO 38 P-O DIESEL

más potencia, menos espacio, costo menor



Este nuevo modelo de Pistones Opuestos presenta características inigualables en motores diesel de 300 a 3600 H.P. de rendimiento. Su diseño P-O significa:

- 40% menos de partes móviles, que son las expuestas al desgaste.
- Menor peso por caballo de fuerza, reportando economía en el costo de mantención y funcionamiento.
- Tamaño y peso reducidos, requieren para su instalación menor gasto en espacio y fundaciones.

Más de ocho millones de H.P. instalados en todo tipo de servicios —estacionarios, marinos y aplicaciones portables— demuestran la aceptación mundial de este motor diesel Fairbanks Morse.



Representante exclusivo en la República Argentina

SOCIEDAD ANONIMA IMPORTADORA Y EXPORTADORA DE LA PATAGONIA

Diagonal Norte 547

T. E. 33-0503/9

Buenos Aires

NUESTRA SOLERA, TIEMPO Y SOL GARANTIZAN ESTE JEREZ
 Más que añejo
EXTRA VIEJO
JEREZ
Gran Linaje
 ELABORADO Y DESTILADO POR RODRIGAS Y VINEOS SAINT JEMY S.A.



...los
gratos
momentos
acortan distancias! una manta, una
 deliciosa comida o una copa de scotch, cualquiera sea el detalle de
 la atención, está brindado con un amistoso sentimiento. Esta es la
 invaluable ventaja que representa volar vía AUSTRAL, la línea
 aérea que le asegura la atención más distinguida, en las rutas del sur.

VUELE VIA ALA - AUSTRAL



La
 Línea Aérea
 Patagónica

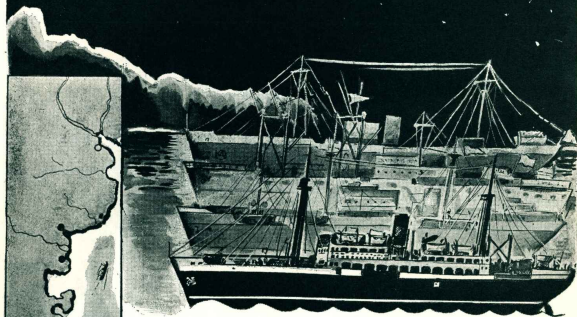
Informes, reservas, pasajes y cargas

Diagonal Norte 543

Lavalle 1169

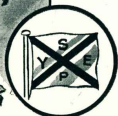
Buenos Aires

NUESTRO NORTE...



...SERVIR AL SUR

Continuidad en el transporte de
carga entre los puertos de Buenos
Aires, Río Gallegos y escalas.



B/M : ARGENTINO - ESTRELLA AUSTRAL - ATLANTICO
SAN JUAN BOSCO - SAN BENITO - SANTA MICAELA
SANTA MARIA DE LUJAN - AMADEO - ANTARTICO

Sociedad Anónima
**IMPORTADORA Y EXPORTADORA
DE LA PATAGONIA**

Av. Pte. R. S. Peña 543

Buenos Aires

Revista publicada por la
Sociedad Anónima
Importadora y
Exportadora de la
Patagonia

Av. Pte. R. S. Peña 547
Buenos Aires

Argentina Austral

AÑO XXXIII

Nº 358

AGOSTO 1961

Sumario

- 8 — JUAN DEL SUR. — El matrimonio Piedrabuena.
- 10 — Noticiario gráfico.
- 12 — REVISOR. — Río Santa Cruz, clave para un gran desarrollo.
- 14 — HORACIO FERNANDEZ BESCHTETD. — Mientras crece la hierba.
- 15 — ARGENTINO MELIPAL. — Recordando un gran libro.
- 17 — Dos ciudades.
- 19 — Caza subacuática.
- 20 — LORENZO CUBILLAN. — La crueldad del invierno austral.
- 21 — El río Gallegos helado.
- 22 — Florentino Ameghino. "El loco de los huesos".
- 23 — Dos nuevos obispos.
- 24 — Acontecimientos.
- 25 — En campos del Chulub.
- 26 — DAGOBERTO M. A. VIOLA. — Los bosques petrificados de Sarmito y Jaramillo.
- 29 — Problemas del campo austral.
- 31 — Don Balbino Machuca.
- 31 — Un pícaro de venerable aspecto.
- 33 — La Patagonia que vió Graciela Teisaire.
- 36 — R. GORRAIZ BELOQUI. — Exploradores, arrieros y pobladores.
- 40 — IRMA CUÑA. — San Martín de los Andes.
- 43 — Punto de partida. Construcción de puentes y caminos.
- 46 — Aprovechamiento de las cuencas hidrográficas.
- 48 — JOSE LUIS PEREZ. — En la Cordillera. Rana y ciprés.
- 49 — Las obras de Gornik.
- 52 — La privatización de Petroquímica.
- 53 — Promoción industrial del sur.
- 55 — Patagonia al día.

PROPIEDAD INTELECTUAL.

700943

Redacción y anuncios:

SAN MARTIN 20

T. E. 33-0603,09

BUENOS AIRES

Luis Piedrabuena y Julia Dufour de Piedrabuena. Fotografía tomada el día de su casamiento.



EL MATRIMONIO PIEDRABUENA

Por Juan del Sur

SE ha dicho muy bien que agosto es el mes del capitán Luis Piedrabuena, argonauta y protector del nodado de la argentinidad de nuestros extremos australes. Los tres hechos claves en la parábola del hombre, constituidos por el nacimiento, la toma de mujer para hacerla esposa y madre, y la muerte, le acaecieron en el octavo mes del año.

Nació el 24 de agosto de 1883, en Carmen de Patagones, junto al caudaloso río Negro, que tanta significación marinera prendiera en su espíritu en los días impredecibles de su niñez hordonera. Refiere Cándido Eyroa, su biógrafo inicial, que la atracción del río era tan poderosa en él que a los seis años austrajo de su amarra una canoa y se dejó llevar por la corriente durante horas, hasta que la pleamar aumentó las aguas del río devolviéndolo al muelle de partida; poco después, en un frágil bote se fue veinte millas mar aduera, siendo rescatado por un velero norteamericano, cuyos tripulantes admiraron el coraje y la pericia del pequeño navegante. A los ocho años tenía tanto anclado por el río, que éste había perdido todos sus secretos y peligros para el futuro lobo de mar.

La muerte le sobrevino el 10 de agosto de 1883, en Buenos Aires, tras una lenta agonía y cuando se aprestaba a zarpar una vez más para la Isla de los Estados, con el propósito de establecer "los faros que reclama la navegación del Lemaire", según dijera "La Nación" del día siguiente, añadiendo: "Ha muerto sin poder completar su obra en la región austral; pero las olas agitados murmurarán para siempre su nombre, tantas veces repetido en ellas...". Falleció Piedrabuena a los 48 años de edad.

Y en el "intermedio lúrico y profundo", la boda, celebrada el 1.º de agosto de 1868, en Buenos Aires, Casó Piedrabuena con una joven porteña, de la que hemos de ocuparnos ahora con algunos informes inéditos sobre el hogar del que procedía. Merece esta preocupación quien

fuera la primera mujer blanca que residió en la actual provincia de Santa Cruz, valerosa y abnegada compañera de aquel apasionado viaje de nuestro austro.

DE FAMILIA MARINERA

Sabido es que durante la lucha de las antiguas colonias hispanas por ganar su independencia, una apreciable cantidad de europeos llegaron para servir a los estados que nacían. Algunos lo hicieron con el ánimo ardoroso del combatiente armado; otros para sumar su esfuerzo en la contienda diaria de la cultura y del trabajo. En las páginas de la historia patria hay consignados con el mejor lugar muchos nombres de extranjeros ilustres que entregaron al país su saber, su energía, su coraje.

Entre la pléyade llegada cuando concluía la guerra de la independencia y comenzaban las luchas intestinas, figura Pedro Dufour, un marino francés, natural de Normandía. En varios viajes anteriores al río de la Plata, tripulando buques mercantes desde los puertos europeos, había tomado contacto con las autoridades portuarias del país y con algunos conacionales, que lo convencieron fijara su residencia en Buenos Aires para prestar servicios como práctico en el río, tarea responsable e importante que estaba falta de personas capacitadas.

Radicado pues en Buenos Aires, en atención a tantas ilusiones, Pedro Dufour desempeñó durante muchos años el empleo de práctico en el río de la Plata. Extranjero, recibió el título, lógicamente sus primeros amistades las buscó entre sus conacionales y entre gente de su mismo origen, marinos como él. Entre estas relaciones figuró la de otro práctico del río, Juan Rodríguez y su esposa Ana Lee, amistad que al tiempo se estrechó hasta confundirse en efectivo lazo familiar, porque Pedro Dufour contrajo matrimonio con Celia Rodríguez, hija de Juan y de Ana.

Del matrimonio de Pedro Dufour y Celia Rodríguez nacieron: Adela, casada con Juan Richmond; Julia, casada con Luis Piedrabuena; Pedro, que tuvo larga radicación en Santa Cruz y que falleció soltero, en 1894.

Por el empleo que desempeñaba el jefe de este hogar, que lo sabemos bien remunerado, podemos suponer que se trataba de una familia de clase media, de vida decorosa y holgada. Pedro, el único hijo varón, tuvo las inquietudes marítimas del padre, y las dos hijas, como era costumbre entonces, aprendieron junto a la madre a "llevar la casa", luego de cursar unos pocos años de escuela. Los primarios, nada más, pues en la Gran Aldea de entonces a la mujer no se la quería muy ilustrada. "Nosotras sólo sabíamos —ir a la orfina y rezar, —componer nuestros vestidos— y zurcir y remendar", —escribió una distinguida porteña del siglo pasado evocando sus días juveniles.

LAS RELACIONES

No era hombre Piedrabuena para la quietud de los puertos. Se hallaba más cómodo entre los rudos elementos del mar, donde brillaban sus eximias aptitudes. Cuando conchaba la temporada lobera y ninguna otra razón lo retenía en el extremo austral, iba de visita a Patagones, donde familia familiares y amigos de la infancia. A Patagones volvía una y otra vez. Su primer hijo nació allí. Sin duda mantenía una fuerte ligadura sentimental con su far nativo. A Buenos Aires viajaba pocas veces, y cuando lo hacía eran visitas fugaces las suyas, para meetoriar cuadros de lobo, para hablar con las autoridades, para hacer algún negocio, sobre todo para reclamar contra la intervención del gobierno, que no se resolvía a tomar efectiva posesión del territorio patrio hasta el Cabo de Hornos. El desguarnecimiento austral era su obsesión particular, su gran pasión argentina.

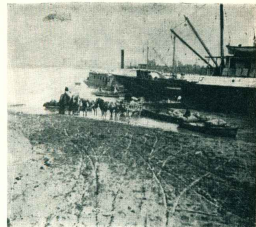
De sus escapados viajes a Buenos Aires y de ese trato con funcionarios, comerciantes, armadores y, finalmente, con gente de su mismo origen, nacieron algunas amistades, entre ellas con Pedro Dufour, amistad que tendría con el correr del tiempo recóndita significación en la vida de Piedrabuena. Dufour le abrió las puertas de su hogar, y allí se iniciaron las relaciones entre nuestro energético marino patagón y Julia, la hija segunda del matrimonio Dufour-Rodríguez.

Cuando se estableció el conocimiento de Julia Dufour y Luis Piedrabuena, es un detalle que permanece ignorado y nunca podrá determinarse. Eyroa, que por coetáneo y natural tuvo íntimo conocimiento de ambos, no nos da valiosa información reunida en los "Apuntes biográficos de Piedrabuena", preocupado evidentemente por resaltar lo más trascendente de la acción del marino, su actividad industrial, comercial, colonizadora, ó de las lagunas que hacen al aspecto sentimental de su vida.

Se ha dicho, sin mayor firmeza y sin probanzas, que Luis Dufour y Luis Piedrabuena se conocieron, o se conocieron a mediate se casaron; día tenía 20 años, 25; él, nada tenían que esperar. No hubo entre ellos, según lo dicho, casto trato previo a la boda. Habría sido un noviazgo breve, sin fiestas románticas, sin ceremonias, sin regalos, sin visitas, nunca más justificadas que en el caso de un novio marino, que andaba lo más del tiempo entre borrascas y temporal; sin nostálgicos recuerdos de parte de él, durante su huida, que correría por el mundo en el interior de sus periferias epopéyas. Se conocieron y se casaron. Así fue, se ha dicho.

Confesamos nuestra resistencia a admitir aseveraciones que haya existido entre el marino y nuestra dama un provee de un detalle que podrá ser casual coincidencia, una excesiva casualidad coincidente, pero que resulta extremadamente sugestivo, y a nosotros nos agrada ver en ese detalle —sensibiliza nuestra tal vez— un signo romántico en la trayectoria de aquellas relaciones prenupciales.

El detalle que nos preocupa y que encontramos lógicamente enlazado con el noviazgo, es que en el año 1868, tres años antes del casamiento, el marino Piedrabuena imosó a un palleteo de su propiedad que adquiriera esa año para sus lobadas, el nombre de JULIA. Cabe preguntarse: ¿cómo pudo este nombre y no otro cualquiera. Y cabe preguntarse también si el bautismo no sería nada más, ni nada menos, que un homenaje a la mujer elegida.



El muelle de Patagones, donde Piedrabuena inició su aprendizaje marítimo. Fotografía del siglo pasado.

EL MATRIMONIO PIEDRABUENA

Celebrada la boda el 1.º de agosto de 1868, los meses después Piedrabuena embarcó con su esposa en el "Espora", navegando hasta la Isla de los Estados, y de aquí a Pavón, en Santa Cruz, siendo la primera mujer blanca que recorrió algún tiempo en esos parajes. En el cuaderno de sus recuerdos personales, ella anotó: "Al desembarcar en la isla fuimos recibidos con nuestras del más ardiente júbilo por los marineros que Luis había dejado para custodia de la bandera y para plantel de la colonia. En la playa nos esperaban dando fuertes y extraños gritos una turba de indios cuya presencia me causaba cierta temera que se trocra más tarde en lástima. Cuando puse más pies que en tierra, Luis me presentó al más anciano de los indios, el que hablaba un poco el castellano; a un grito de éste empezaron las indias a rodearme y después de una porción de ceremoniosas lemas de fruscas vivieron que me hubieran hecho reir de buena gana, a no estar mi ánimo incertamente impresionado a la vista de aquellos miserables seres, que parecían abandonados de la mano de Dios, en un lugar tan remoto y tan desolado. Después de haberse despedido del panonero que aquellos parajes desahucos de verdura ofrecían a mis ojos".

Unos pocos meses permanecieron en Pavón, porque Piedrabuena llevaba un cargamento de mercaderías para instalar un almacén naval en Punta Arenas. Llegaron a la ciudad del estrecho en marzo de 1869, pero apenas iniciados surgieron algunas dificultades con las autoridades locales y resolvió llevar a su esposa, ya en estado de gravidez, a la casa de sus familiares, en Patagones. Aquí, junto al río Negro, nació la primera hija, que recibió el nombre de Ana. Al año siguiente volvieron a Punta Arenas, naciendo Lulitso, pero como las dificultades subsistían, en 1871 los esposos resolvieron fijar su hogar en Buenos Aires. Aquí residió hasta entonces Julia Dufour, junto a sus hermanos, vieno al esposo algunos meses en el año, pues toda la primavera, verano y parte del otoño, lo pasaba Piedrabuena en navegación. En Buenos Aires tuvieron la desventura de perder a Lulitso, que tenía 3 años, y aquí nacieron sucesivamente Julia Eirra, María y Luis.

La señora Julia Dufour de Piedrabuena falleció joven, a los 40 años de edad, en 1878. Piedrabuena estaba ausente en el mar del sur, como siempre. La noticia de la tremenda desgracia le fue dada en el puerto, al regresar tras largos meses de navegación. La tradición oral ha recogido la escena patética de un hombre de su envergadura sacudido por fuertes sollozos. Las lágrimas corrieron libres, en presencia de sus marineros emudecidos por la emoción.

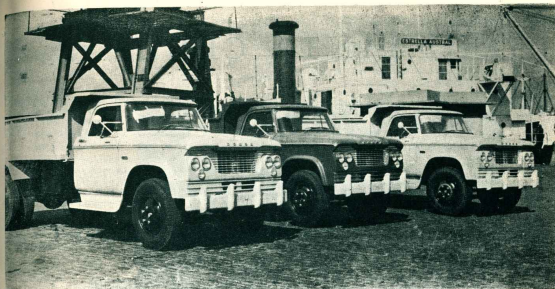


En rápido viaje visitó zonas de Chubut y Santa Cruz, el ministro conserjeiro de Alemania Occidental, doctor Werner C. Bruckmann, recorrió los yacimientos carboníferos del Turbio y petrolíferos de Comodoro Rivadavia, el Dique Ameghino, valle inferior del Chubut, Rawson, Trelew, Puerto Madryn. Invariablemente fue atendido por las autoridades provinciales y locales y miembros de la colectividad alemana.

NOTICIARIO



El primer aniversario del Centro Neuquino motivó una cordial reunión de patagónicos en la Casa de la Provincia de Buenos Aires. Tras un breve acto académico en el que hablaron la señorita Ileana Lescazar, ex presidente del Centro Neuquino, coronel Raúl Gómez Fuentesalba, y el periodista señor Luis Feldman, se animó una tertulia en la que brilló una auténtica fraternidad patagónica, poniéndose de manifiesto la unidad espiritual de todos los habitantes de las provincias australes. Las fotografías corresponden a distintos momentos, y en los grupos aparecen patagónicos de Neuquén, Río Negro, Chubut, Santa Cruz y también algún fueguino.



Para el trabajo y el progreso austral, camiones volcadores DODGE reunidos en el puerto metropolitana y embarcados para el Sur, consignados a la Sociedad Anónima Importadora y Exportadora de la Patagonia, que representa y distribuye esta marca. Son vehículos fuertes, rendidores, preferidos para las grandes obras que van a ejecutarse en la Patagonia y en los trabajos petrolíferos.

GRAFICO

Ya está en el país y próximo a entrar en servicio el primero de los aviones D.C.B.B. de Austral, Cia. de Transportes Aéreos, destinado a servir en viajes directos entre Buenos Aires y Comodoro Rivadavia, cuatro veces por semana. Su adquisición junto con otros máquinas similares que han de incorporarse en breve, representa un decisivo paso al frente de la conformación "Alo-Austral". El aparato está equipado con radar meteorológico, y la cabina mantiene un clima interior de máximo confort. Su capacidad es de 36 pasajeros y sus cuatro poderosos motores desarrollan una velocidad de crucero de 450 Km. por hora.



En Esquel fue celebrado el "Día del Comercio". En el banquete de camaradería ofrecido por la Cámara de Comercio e Industria, pronunció un discurso alusivo el vicepresidente segundo de la entidad, señor Fausto Mombelli.



CINZANO

RIO SANTA CRUZ



El río Santa Cruz, a la altura de Comandante Piedrabuena, donde se viñifica y viborea entre algunos islotes. El canal del Santa Cruz podría fertilizar inmensas vallas.

clave para un gran desarrollo

Por Revisor

UNO de los importantes sistemas hidrográficos de la Patagonia es el río Santa Cruz, sin el debido aprovechamiento, como tantas otras corrientes caudalosas que surcan el suelo patrio. Cuando las aguas del Santa Cruz sean puestas al servicio del hombre, de la tierra y de la técnica, toda la región que atraviesa ha de transformarse en un gran emporio de riquezas, en un avanzado centro de actividades económicas e industriales. Su grandiosa capacidad ofrece posibilidades andóginas o tal vez superiores al Chocón.

En el año 1908 se hicieron entusiastas anuncios de realizaciones inmediatas, destinadas a establecer la servidumbre de esas aguas, pero sin que se pasara de los meromatosos declaratorios. Ahora es el gobierno provincial quien reactualiza la iniciativa, al dirigirse a Agua y Energía Eléctrica, que posee un estudio completo del río Santa Cruz, y al Consejo Federal de Inversiones para que estudie el desarrollo de la zona de influencia del río, como hídrica recientemente en Chubut.

Menciona el gobierno santacruceño el proyecto de la comisión técnica italo-argentina que encabezara el ingeniero Luis Gallioi, en la que se prevén cuatro instalaciones para el aprovechamiento energético de las aguas. Inicialmente se habla de una sola de esas obras: la construcción de un dique de escollera con pantalla frontal de 1.712 metros de largo y 74,50 metros de altura sobre el fondo del río. El emplazamiento estaría en el kilómetro 257 de la desembocadura. Habría que levantar en 10 metros el nivel actual del lago Argentino para originar un salto

neto de 61,50 metros. Se obtendría así una producción oc 3.000 millones de kilovatios-hora por año.

Ante cifras de esa magnitud no es fácil tener el vuelo de la imaginación. Tan importante concentración energética comunicaría una vitalidad industrial de ingentes perspectivas en nuestra provincia más austral, favorecería el cultivo de grandes extensiones de tierra, hoy carentes de caso humano, y permitiría la explotación integral de una minería todavía improductiva o incipiente. Crearía vida, en una palabra.

Algunos datos marginales

Como el río Santa Cruz ha de ser tema frecuente muchas veces en el devenir inmediato, ya sea por la esperanza que enciende su caudal o por la realidad que determine su aprovechamiento, parece oportuno antes de ir más adelante en la enuncianción del proyecto intercalar algunos datos marginales.

El descubrimiento de este río se produjo el 3 de mayo de 1820, al ingresar a su gran estuario y naufragar una de las "naos" de Hernando de Magallanes, la "Santiago", al mando de Juan Rodríguez Serrano. Fueron los hombres de esta embarcación los primeros europeos en acampar junto a sus aguas y en surcarlas de orilla a orilla.

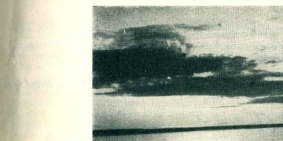
El pabellón argentino fiamos en el estuario santacruceño en 1825, con la llegada del bergantín "Belgrano", y en 1828 se formalizó el primer intento de navegarlo aguas arriba. Lo realizó Pringles Stokes, componente de la dotación de los navíos ingleses "Adventure" y "Beagle", que comandaba Felipe Parker King; en 1831 volvió a hacerlo

Fitz Roy, con Carlos Darwin, y poco faltó para que alcanzaran sus nacientes. Esta satisfacción cupo al marino argentino, subteniente Valentin Fialberg, en 1867, al cumplir un programa planeado por Luis Piedrabuena, y el explorador Francisco P. Moreno con el capitán Moyano lo recorrieron en todo su trayecto en 1874, año en que fue bautizado Argentino el lago que lo alimenta. Por esta suscita incursión retrocesiva vemos que la historia del río Santa Cruz tiene casi 4 siglos y medio, pero todavía no ha comenzado a registrarse su utilidad dinámica. De eso hablaremos ahora.

Fluación y caudal

El río Santa Cruz tiene sus nacientes en el lago Argentino y se alimenta por consiguiente de los ventuqueros que descienden del hielo continental a ese lago y al Viedma. Este y aquí se conectan entre sí por el río Leona. El Santa Cruz corre con dirección general de oeste a este, a poca distancia del paralelo 50°, con un desarrollo de 383 kilómetros. Desemboca en el Atlántico a 1.185 millas del puerto de Buenos Aires.

El módulo de este río es de 725 metros cúbicos por se-



gundo. El desnivel natural entre el lago Argentino, donde nace, y la costa atlántica en que desagua, es de 192 metros.

El aprovechamiento de sus aguas

La comisión italo-argentina realizó el estudio que sirve de fundamento a las aspiraciones del gobierno provincial, considerando la utilización de esas aguas en usos civiles, riego, energía y navegación.

Los usos civiles estarían dados por el consumo humano, que actualmente es de ínfima cuantía dada la escasez de población; pero calculando que un proceso industrialista fúlpido atrajera hacia sus riberas una población de un millón de personas, el consumo, calculado en 200 litros diarios por habitante, no demandaría un porcentaje mayor de 0,5 % del caudal del río.

Las operaciones de riego, estimando la cantidad de agua que sería menester en base a las necesidades de esa hipotética población de un millón de habitantes, no llegarían a demandar más del 2 % de su caudal medio.

Simando esas dos supuestas necesidades, se llegaría a extraer del río, para usos civiles y riego, apenas un 2,5 % del caudal medio, lo que en nada afectaría a la masa líquida necesaria para producción energética.

Fabulosa producción hidroeléctrica

El estudio practicado proyectó un sistema de cuatro instalaciones para aprovechar el caudal del Santa Cruz y también del Leona. Tres instalaciones irían en aquel y en éste la cuarta.

Con ese sistema de cuatro instalaciones se alcanzaría

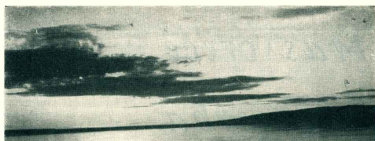
una producción realmente fabulosa, de 10.000 millones de kilovatios-hora por año, cantidad que duplica casi a la producción energética total de la República.

El río Santa Cruz ofrece condiciones muy favorables para ejecutar los trabajos de represamiento. Debido a su topografía y a la pendiente casi uniforme de sus aguas y parejo caudal, esas instalaciones consistirían en una obra de cierre para concentración de los desveltes y al pie de cada cierre se ubicarían las centrales hidroeléctricas, una, como decimos, en el Leona, y tres en el Santa Cruz.

Para la navegación se crearía un sistema de esclusas sucesivas.

El proyecto actual

Como hemos dicho, el gobierno de Santa Cruz contempla la posibilidad de que Agua y Energía, y con la influencia del Consejo Federal de Inversiones, que favorecería la obtención de los fondos necesarios, ejecute la primera de las cuatro instalaciones a una distancia de 257 kilómetros al este de sus nacientes. La producción de esa estación



El río Santa Cruz en Piedrabuena, paisaje situado entre Comandante Piedrabuena y Punta Beagle.

energética sería de 3.000 millones de kilovatios-hora por año, provisión que abre un vasto panorama de expansión industrial, minera y agrícola.

La navegación del río, viejo proyecto siempre preterido, se vería posibilitada porque el endicamiento ampliaría la zona de navegabilidad en una longitud de 200 kilómetros aproximadamente.

Facilitaría el establecimiento de una industria petroquímica, que consumiendo solamente el 50 %, o sea 1.500 kilovatios-hora, produciría 100.000 toneladas de soda cáustica; 30.000 de aluminio; 20.000 de ácido nítrico; 250.000 de carburo de calcio; 30.000 de magnesio.

Otros 1.200 millones de kilovatios-hora estarían destinados: a la electrificación de un ferrocarril carbonero entre el Turbio y Santa Cruz, para alimentación de los yacimientos carboníferos; para una base naval en Santa Cruz; atención de los servicios públicos en Río Gallegos, Puerto Santa Cruz, Cte. Piedrabuena, San Julián, Puerto Desado y Comodoro Rivadavia; para alimentar plantas frigoríficas, lavaderos de lana, aserraderos, minería en general.

Con los 300 millones de kilovatios-hora restantes se regularía la elevación de agua del río en cantidad suficiente para riego de 100.000 hectáreas, dentro de la zona de influencia de los electroductos.

El significado económico de esta primera realización del plan de cuatro instalaciones, es inmensa según lo podemos apreciar. Levado a cabo transformará radicalmente, como por arte de embrujo, todo el plano económico de la más austral de nuestras provincias.



Paisaje de la cordillera neoguina.

Mientras crece la hierba

Por Horacio Fernández Beschteld

LA MONTAÑA

¡Oh, quién tuviera la impasibilidad de la montaña, cuyas cumbres enhiestas presencian silenciosas el estruendo terrible de las cascadas! Y oyen sin estremecerse las borascas! Y oyen sin estremecerse el aullar continuo de los lobos hambrientos del huracán.

En vano ruedan por el desfiladero una y otra piedra, hasta perderse en el abismo. Y las nubes pasan, pasan velozes, rozándola, como un vaporoso dogal.

La montaña permanece indiferente, de cara a todos los elementos. Y ve llegar la noche, entre las tinieblas del crepúsculo, con esa seriedad inmutable que el hombre nunca, jamás, será capaz de alcanzar, sino en la muerte.

EL CANTO RODADO

Inanimada piedra que tengo entre las manos. Cuéntame tus destinos desde que ruedas en el mundo. Y las aguas del torrente muelan, poco a poco, de las entrañas de la tierra. Y pulieron un día tus aristas, tornándote brillante, como una lámina.

¿Cuánto tiempo hace que te arrastran las líneas del arroyo? ¿Y oyes cantar indiferente los manantiales cristalinos?

Tu marcha no ha terminado,

piedra vagabunda. Para llegar al fondo del mar te falta mucho. Canto rodado que vas de camino, dando tumbos, como nosotros, los hombres.

EL ÁRBOL DEL CAMINO

ÁRBOL amigo: préstame por un momento tu sombra acogedora para poder descansar de las fatigas del camino.

Tu noble protección reconforta al viajero extenuado, que bajo tu sombra escucha solitario el parlamento de las hojas con la brisa. Árbol que has oído, antes que las mías, las confidencias de muchos otros peregrinos que me precedieron por el mismo sendero.

Y junto al añoso tronco depositaron, también como yo, el pesado mortón de sus cuidados.

O la halagüeña esperanza en la etapa próxima, que desde tiempo inmemorial conduce los pasos errabundos hacia un horizonte mejor, imposible de alcanzar...

Pero ya es tarde, árbol amigo, y debo partir. Queda, pues, en la compañía de los pájaros, que sobre tu copa despiden al día.

Y que la furia de los elementos o la maldad de los hombres, respeten, como hasta hoy, tu venerable ancianidad.

UNA VOZ DEL DESTINO

La travesía patagónica es como la Tierra maldita de que habla la leyenda, en el exilio bíblico.

En ella, la sequedad del suelo y de la atmósfera, imponen su castigo al que la cruza. Y la espina del alpacato se clava en el talón del viajero, como el cansancio y la sed.

Al par que la felpa engañosa del aterciopelado *chupasangre*, esconde un millar de agujas prestas a incrustarse en la carne del incauto que caiga rendido sobre la aparente blandura, como mulidía alfombra de Esmirna.

Sin embargo, en esa tierra inhóspita, que sólo resiste el monte guanaco, la zampa, el molle y la jarilla, cuando declina o nace el día, suele oírse una voz armoniosa, que en medio de la desolación y el silencio reinantes, celebra espontáneamente la gloria de Dios.

Es la calandria solitaria, que en ninguna otra parte como allí, canta mejor, ni sus trinos agudos son más tiernos, embelleciendo el y el silencio de la travesía, donde no llueve nunca y sólo unas pocas gotas de rocío bastan para sostener el milagro de aquella voz alada, clara y rumorosa como la fuente de un oasis.

Recordando un gran libro

Por Argentino Melipal



José S. Alvarez, que escribió de "oidas" uno de los mejores libros de la literatura geográfica del país.

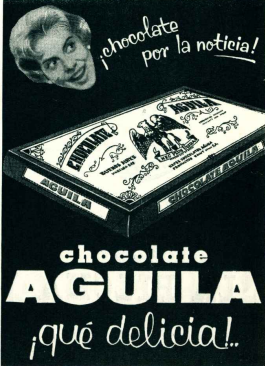
ENTRE los libros ya clásicos de la literatura geográfica argentina, figura "En el Mar Austral", de José S. Alvarez, el popular Fray Mocho de los sabrosos aguafuertes nativos, tan celebrados por los lectores de la revista "Caras y Caretas" en la época del 1909.

Apreció el libro en 1908. Por esos mismos días publicaba "La Nación" las crónicas de viaje de Roberto J. Payró, que reunidas dieron unidad a su famosa "La Austral Argentina". La coincidencia no fue únicamente en las fechas de publicación. También la hubo en el juicio de ambos autores sobre aquellas ignoradas regiones, y ciertamente que lo dicho por ellos ejerció positiva influencia provechosa.

Bueno es decir que en el país se tenía una pobre y defectuosa información sobre la Patagonia y Tierra del Fuego. Se las consideraba tierra fantástica, desolada e inhabitable; ignorancia notoria y perjudicial sin duda, pero que no podemos reprocharles muy a lo vivo a nuestros abuelos porque todavía comprábamos, sesenta años más tarde, con frecuencia y pluralidad harta alarmantes, que perduran tanto el desconocimiento como el prejuicio.

Las crónicas de Payró y las vividas escenas descriptas magistralmente por Alvarez, con sus tipos vigorosos y extraños de exóticos nombres, sufridos criollos, indios silenciosos, moviéndose en un escenario deslumbrante e inabarcable por cambiante y gigantesco, fueron una revelación que produjo asombro y emoción. Predominaban entre los lectores identificables los hombres de gobierno, legisladores, funcionarios civiles y militares. Poca gente algunos de ellos, tal vez los más, resultaba notoria fresca todo lo que en esos escritos se decía. Con su lectura comenzaron a enterarse que allí en el sur había desmenuada una población compuesta por un puñado de seres fuertes y quiméricos nombres, empacados, permanecer y prosperar, malgrado todas las contingencias climáticas, la soledad y el desamparo.

Ya es historia comprobada y reconocida que la acción de aquellos demodados punteros de la civilización en tierras australes, fue el comienzo de la conquista y domesticación de un escenario imponente, como también reconoce la posteridad que a poco de publicarse las crónicas y reportajes de Payró y el libro de Alvarez, una acción positiva de gobierno se volvió sobre aquellas regiones. No cometeremos el error de atribuirles todo el mérito inspirador. La verdad es que estaba en acción la dinámica visión del general Roca, que tenía otros conocimientos más profundos y diversos que los meramente liberosos respecto a lo que era necesario hacer para estimular el poblamiento austral, pero Roca, hombre informado y curioso, no pudo dejar de leer las novedosas páginas de uno y otro, incorporando al bagaje de sus propios conocimientos las impresiones en ellas expuestas.



mienzan con esta afirmación protagónica del autor: "Circunstancias que no son del caso mencionar hicieron que una madrugada me sorprendiera sentado ante una mesa de "El Diluvio", cafetería de mala muerte y peor vida, situado en una de las callejuelas de Punta Arenas, capital fueguina del estado de Magallanes", y que concluyen con esta otra referencia personal: "Un mes después de estos sucesos volvía yo a pisar las calles de Buenos Aires, desembarcando del vapor Ushuaia, corriendo amehante a reunirme con los míos, que, por cierto, no me esperaban ya."

Cuéntase que el mismo Alvarez dio pábulo a la información de que nunca había estado en las regiones por él descritas, cuando al replicar a un crítico puntilloso que sostenía que "En el mar austral" era una prosa chirlé, periodismo superficial y escaso de imaginación, lo apabulló despiadadamente diciendo que jamás había estado en los canales fueguinos. Todo lo había imaginado, dijo.



HORA AGRADABLE

En cualquier momento y circunstancia es agradable y sienta bien beber una copa de

Caña
LA PILSCHA

Sola o con soda, como reconfortante, aperitivo, copetín, de sobremesa, agrada al paladar y proporciona alegría al espíritu.

Muerto Alvarez, Roberto J. Payró publicó en "Caras y Caretas" un artículo que contenía este párrafo: "El mismo José S. Alvarez me confesó en una oportunidad que jamás había estado en las regiones australes, y que lo que describe lo hizo de oídas".

No faltaron entonces, ni hoy, quienes pensaron que la afirmación de Alvarez no fue nada más que argucia de polemista para destruir a un aristocrata muy molesto, y que Payró, por fidelidad sentimental a la memoria del amigo muerto, repitió lo que éste mismo confesara.

Para los fines de esta nota no importa determinar si Alvarez escribió por impresión directa y personal, o si lo hizo de "segunda mano", pero conviene decir algo que no han tenido en cuenta los partidarios y los impugna-dores.

Si Alvarez recorrió los canales fueguinos y convivió con los lobos, buscadores de oro y todo el mundillo de aventureros y vagabundos que menciona, cuando tenía 20 años de edad, según expresa más o menos claramente en la obra, su presencia en el mar austral tuvo que ocurrir por el año 1878. Y en esa época no existía la gobernación fueguina, ni el pueblito de Ushuaia, que contempló con tanta emoción argentina, ni un gobernador Godoy, ni un Bridges ya estanciero ni un hijo de este ya comerciante, amén de otras referencias del libro que tomadas al pie de la letra se desubicarían en el tiempo juvenil del autor.

El gobernador Pedro H. Godoy (el más vigoroso gobernante fueguino del pasado) desempeñó esas funciones después del noventa. Bridges dejó la Misión y se fue a vivir y actuar como estanciero después que el gobierno argentino tomó posesión de la Isla Grande, en 1881; Ushuaia comenzó a delinearse como pueblito a partir de esta fecha.

Pero, repetimos, no estaba en los cálculos de esta nota entrar a enjuiciar si Alvarez conoció o no el sugestivo escenario austral tan maravillosamente descrito por su pluma. El propósito que nos guiaba era otro y nos fuimos del tema. Lo que nos inquietaba era consignar cómo un escritor ya definitivamente apreciado e incorporado a los clásicos argentinos, cuya obra se valora con la decantación propia del tiempo, que es tema de conferencias académicas y figura en los programas de literatura argentina de los establecimientos de enseñanza, cobró parte de su gloria por un libro vinculado a las regiones australes de la patria. Y añadir algunos datos biográficos para mejor divulgar el conocimiento de quién fue y qué hizo José S. Alvarez ("Fray Mocho"), cuya tumba en Entre Ríos ha sido declarada histórica, como la de Urquiza.

Nació hace justamente 103 años, el 23 de agosto de 1858, en Gualagaychí, provincia de E. Ríos, en hogar de limpia prosapia. Fueron sus padres don Desiderio, descendiente de un héroe oriental del grupo de "los 33" y doña Dorina Escalada, apellido ilustre en las contiendas por la independencia americana. La infancia de nuestro biografiado transcurrió en el campo y los estudios los cursó en el internado que en Concepción del Uruguay fundó Urquiza; de allí pasó a la escuela normal de Paraná, pero indisciplinado y rebelde no alcanzó a cumplir el ciclo; en 1879 se inició en el periodismo metropolitano, en el diario "El Nacional", recorriendo sucesivamente las redacciones de "El Tarzaco", "La Patria Argentina" y "La Nación". En 1888 fundó con el dibujante Mayol y el escritor Pellizzer la revista "Caras y Caretas", después de varios otros intentos que bajo otros títulos no consiguieron perdurar.

Su obra literaria se inicia en 1882 con "Esmeraldas", cuentos; "Galería de ladrones de la Capital y sus maneras de robar"; "Memorias de un vigilante"; "Un viaje al país de los matrones"; y "En el mar austral". Estos dos últimos libros son los más sobresalientes y meritorios; constituyen un aporte vigoroso a la geografía literaria del país, como sus "Cuentos y cuadros de la ciudad", que aparecieron en "Caras y Caretas"; lo muestran "como creador de un procedimiento y un estilo", al decir de Ricardo Rojas.

José S. Alvarez falleció el 23 de agosto, del año 1903, a los 45 años de edad. La doble circunstancia del nacimiento y muerte en un mes como éste fue otra razón que nos puso en trance de redactar esta nota.



Comodoro Rivadavia, vista de la zona costera de la ciudad.

DOS CIUDADES

Las dos ciudades más populosas de las provincias patagónicas, son General Roca, en el valle de Río Negro, y Comodoro Rivadavia, centro de la zona petrolífera más pujante del país. Son dos ciudades que crecen vertiginosamente, en población y en el aspecto edilicio. Roca, arbolada, rodeada de chacras y quintas virgilianas, es el punto de convergencia de una activa zona frutícola; Comodoro Rivadavia, febril, comercial, noctámbula, es meta añeizada de los petroleros y pobladores de una vasta región del Sur. Las dos ciudades son decididos exponentes de progreso y de futuro, al que avanzan con celeridad. Desde el censo de 1917 al de 1950 casi han duplicado su población. Comodoro Rivadavia, además, ostenta el primer lugar en el país de vehículos automotores, pues los patentados arrojan un promedio de uno por cada cinco habitantes.



Vista panorámica de General Roca.

Presente en las grandes fiestas sociales

CHAMPAGNE J

DU C DE SAINT REMY

su invitado de honor.



Nelson Dames y Bruno Nicoletti, con el comandante Jacques Ives Cousteau y un miembro de la Federación Marroquina de Actividades Subacuáticas, durante la recepción ofrecida por el ministro de Bellas Artes en Tanger, donde tuvo lugar el congreso anual de actividades subacuáticas.

CAZA SUBACUÁTICA

PUERTO Madryn es algo así como la meca actual de las actividades subacuáticas en el país. Cuenta con un plantel de jóvenes entusiastas y vigorosos, quienes en su afición y dedicación son alentados por la simpatía vecinal y por el estímulo moral que representa la conquista de notorios éxitos deportivos, aún en escenarios distantes. Es lo que cabe de suceder en el cuarto campeonato mundial de pesca submarina celebrado en Almería, España, en el que participó un equipo en representación de Argentina, integrado por los jóvenes Bruno Nicoletti, Nelson Dames y Francisco Sanabra, todos ellos pertenecientes al Club Náutico Atlántico Sud, de Puerto Madryn, y residentes en esta ciudad balnearia del Chubut.

Diecho delegaciones, representando a otros tantos países, compitieron en el campeonato del mundo, y los representantes argentinos colocaron los colores de nuestro país en sexto lugar. Ganó España, segundo Francia, luego Estados Unidos, trasal Italia y Argentina, y detrás Malta, Yugoslavia, Mónaco, Grecia, Marruecos, Portugal, Suiza, Hungría, Turquía, Australia, Inglaterra y Suecia.

La colocación del equipo argentino, de suyo ponderable, resulta más destacable porque alcanzó esa conquista a pesar de contar con sólo dos participantes: Nicoletti y Dames, puesto que Francisco Sanabra no pudo intervenir en ninguna jornada por haber sufrido un fuerte insolación, consecuencia en cierto modo lógica, ya que no sin alguna molestia física se pasa de pronto del frío invierno chubutense a 30 grados de temperatura en la soleada tierra española.

Los demás equipos concurren formados por tres participantes titulares y un suplente.

La actuación de los argentinos resultó tan plausible que el presidente de la Confederación Mundial de Actividades Subacuáticas, comandante Jacques Ives Cousteau les anunció que el próximo verano espera llegar a Puerto Madryn, en su propio yate, para presenciar el concurso anual de pesca submarina en las limpias aguas de golfo Nuevo.

"ACONCAGUA"

Compañía Sudamericana de Seguros S. A.
Lavalle 348 BUENOS AIRES T. E. 32-9481/9485

Opera en seguros de:

VIDA

INCENDIO

PERDIDA DE BENEFICIOS

ACCIDENTES DEL TRABAJO

ACCIDENTES PERSONALES

TRANSPORTES (Marítimos, Lacustres, Terrestres y Aéreos y Cascos de Embarcaciones)

AUTOMOVILES

CRISTALES

ROBO (en casos de familia y locales de negocios)

GANADO

RESPONSABILIDAD CIVIL

FIDELIDAD DE EMPLEADOS

ALHAJAS Y PIELES

DANOS POR AGUA

CARROS

VALORES EN TRANSITO

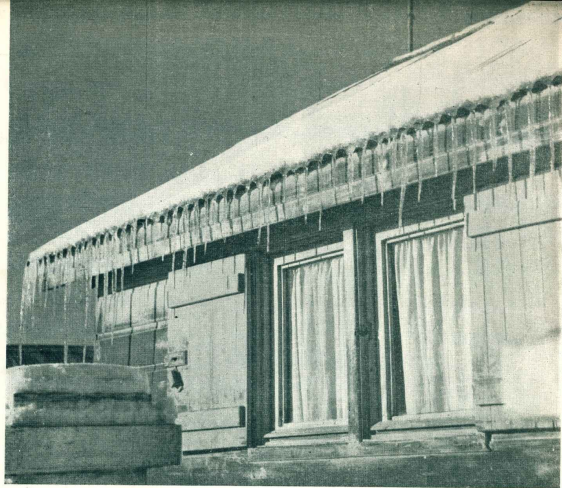
EQUIPAJES

REGADERAS AUTOMÁTICAS

AERONAVEGACION

DIRECTORIO

PRESIDENTE: Sr. Alejandro Braun Menéndez; VICE-PRESIDENTE: Dr. Juan C. Pinares; SECREARIO: Dr. Clodomiro Hileret; TESORERO: Sr. José Marinucci; VOCALES: Sr. Arturo A. Bullrich; Sr. Juan J. Caminos; Dr. José L. Cantillo; Sr. Aldo A. Cattaneo; Dr. Alberto N. Dodero; Sr. Julio A. Fernández Lascano; Dr. Carlos A. Menéndez Behety; Sr. Fernando J. Menéndez Behety; Dr. Juan C. Neugós; Sr. Francisco Orocyra; Sr. Otto Tolderlund; SUPLENTE: Dr. Oscar Braun Menéndez; Ing. Eduardo Escanyá; Sr. José A. Lacky; Sr. Eduardo J. Merga; Dr. Alfredo D. Osoada; SINDICO TITULAR: Sr. Dalmacio L. Botta; SINDICO SUPLENTE: Sr. Alfredo Perálta Ramos; GERENTE GENERAL: Dr. Luis F. Orocyra.



Goterones congelados al descender, eso son las estalactitas que este invierno decoran de frío los techados en inclinación de las casas de Río Gallegos.

La crueldad del invierno austral

EL sol en este tiempo enfermizo, gris, de plomo, se ha diluido. Aquellos reflejos oro, que tenían la beatífica compasión de dar un poco de calor y de vida a los habitantes siempre fríos de este extremo austral, hace rato ya que se ha occultado; y cuando lo hace en muy

contadas ocasiones, se presenta unos instantes sin poder expandir sobre la ciudad rígida, sus rayos bienhechores. Los días se van encogiendo. Diríase que se cobijan en la sombra. Para ellos todo es noche. Cuel una noche eterna; y cuando nacen, la luz que se presenta ante sus ojos es pálida, enfermiza. Nacen muriendo.

El invierno es periodo de meditación, de nostalgia y de pena. El corazón parece también haber dejado para las otras estaciones, todas las venturosas auroras soñadas y que volverán con el verano o la primavera. Muchos idilios quedan trunco en el invierno. Hasta la naturaleza se siente cohibida para asociarse a las

reuniones sociales. Las calles quedan escueltas. Muy pocos transeúntes, sólo los que por obligación deben salir de sus hogares. Las señoras prefieren quedar al lado de la estufa, tejendo, platicando, meditando, o dejando que el alma peregrine hacia desengaños y tribulaciones.

Los campos antes tostados por el sol, plétóricos de vida, presentan un aspecto desolado. Todo está paralizado. Todo lo ha muerto el invierno austral con su crueldad implacable, y hasta las calles de la ciudad, decoradas con la caravana de mujeres bonitas y elegantes, que en otros días van esparciendo sus encantos, se encuentran sometidas por mandato im-

El río Gallegos helado



Días de intensos fríos y fuertes nevadas han sido los del presente invierno en Río Gallegos. La vía, en su proximidad costera, aparece con gruesa costra de hielo al descender las aguas, como muestra la fotografía de la izquierda, o se encrespa el hielo con el oleaje al producirse la alta marea, como vemos en la fotografía de abajo.



persativo del invierno a un quietismo musulmán.

Aquí el invierno es cruel verdugo. Nada ni nadie puede aplacar su rigor. Todo sufre su presión macabra. Los senderos de la plaza están quemados por la nieve. Los objetos en general, tienen una temperatura de

frigorífico. Y así, de esta manera, en forma undante, la ciudad entera con sus habitantes dan la impresión exacta de que sufre enormemente el frío.

Pero el invierno pasará, como pasa todo en la vida. Ya vendrán los días de sol, acreados por la esperanza del trabajo en las múltiples actividades

del vivir cotidiano. Las otras estaciones luego vendrán abriendo sus puertas a la gran colmena humana; haciendo repicar las campanas que llaman a la acción, al movimiento, y despertando las voluntades adormecidas por la crueldad del frío.

Lorenzo Cubillas

Sarmiento

HOTEL "OROZ"

de

M. BRITAPAJA

1901, fue ordenado sacerdote el día 25 de noviembre, tras haber realizado, hasta completarlos, estudios de Filosofía en el Instituto Salesiano de Forlì Mercedes.

Después su ordenamiento sacerdotal por monseñor Fermín E. Lafitte, ejerció la docencia hasta ser designado director de la Escuela de Artes y Oficios de Bahía Blanca y luego el Colegio Don Bosco de la misma ciudad y el Instituto Normal Salesiano de Vieclma. En esta función se hallaba al ser elevado al episcopado.

Monseñor Mauricio Eugenio Magliano

Preconizado obispo diocesano de Río Gallegos y jurisdicción sobre Tierra del Fuego, Antártida e Islas del Atlántico Sur, monseñor Mauricio Eugenio Magliano será consagrado el 19 de septiembre.

Nació en San Isidro el 22 de enero de 1900. Ingresó de niño al Colegio Salesiano de esa ciudad y cursó el supranotado y noviciado en Bernal desde 1914 a 1927; en el mismo establecimiento estudió filosofía y magisterio normal, egresando en 1941. Hizo la profesión perpetua el 26 de enero de 1942, cubrió los estudios de teología en el Instituto Clemente J. Villada, de Córdoba, entre los años 1945 a 1948, y su ordenamiento sacerdotal tuvo lugar el 18 de septiembre de este último año, consagrándolo monseñor Fermín E. Lafitte.

En el Pontificio Ateneo Salesiano de Turín, Italia, alcanzó el doctorado en derecho canónico. De retorno en Argentina fue consejero escolar y director de estudios en Bernal. Desde el año 1955 se halla en la Patagonia, como director del colegio de Nuestra Señora de Luján y párroco en la ciudad de Río Gallegos.



ACONTECIMIENTOS



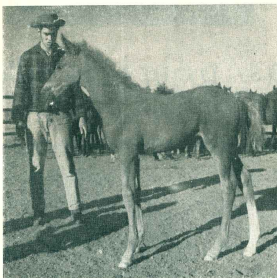
Con una reunión de carácter íntimo y familiar, en su residencia de Río Gallegos, han celebrado sus bodas de oro don Norberto Fernández y doña Carolina Lorenzo, iniciadores de una familia patagónica entrañablemente unida al afecto y la consideración de los habitantes santacrucinos. Don Norberto Fernández es oriundo de España y poseedor de todas las virtudes y gallardías de la raza, puestas de manifiesto en la trayectoria de su vida y en los ejemplos de su hogar, viéndose invariablemente acompañado de su esposa, que ha sido la compañera íntima de este hombre emprendedor, que a los 47 años de edad, cuando otros a esa altura de la vida comienzan a mirar con nostalgia hacia el pasado y añoran lo

que hicieron, aprendió a volar y se hizo piloto eficaz y decidido. Del matrimonio Fernández-Lorenzo nacieron Norberto, famoso "chasqui-órco" en los inviernos santacrucinos y luego gran piloto comercial que falleció en servicio humanitario en 1947; estaba casado con Olga Martínez; José, fallecido, casado con Elisa Añó; Carlos, casado con Anita Cuatzi; Asunción, viuda de Ventura López; Tonia, casada con Lucía Tortá; Ibón, casado con Estere Stefani; Raúl, casado con Silvia Göring. Los esposos Fernández-Lorenzo tienen ahora 15 nietos. Con algunos de sus hijos y nietos aparecen en la fotografía, tomada el día de la celebración que comentamos.



El ingeniero Hugo Strasser y señora celebraron en Comodoro Rivadavia sus 31 años de casados, rodeados de sus hijos y nietos. Es la de los esposos Strasser una vigorosa familia de patagónicos, cuya felicidad contemplan con simpatía y cariño sus muchas amistades.

En campos del Chubut

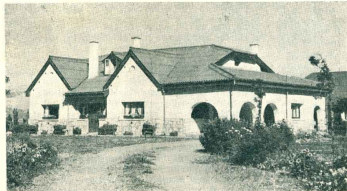


Don Enrique San Cristobal con sus nietos, junto a la rueda para levantar agua, en su establecimiento cercano a Trelew.

Julán Fernández Madero "parando un eriallo", en los corrales de la estancia "Quichicura", precordillera Chubut.



¿Tendrán sensibilidad estética las ovejas? Estas, por ejemplo, reunidas en el corral de una estancia cordillerana, sabrían apreciar la belleza imponente de las montañas del Corcovado, que se ven al fondo? Tal vez la mansedumbre ovina no sea otra cosa que una filosófica distracción contemplativa.

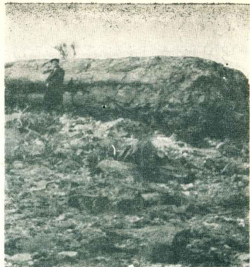


Casa residencial de la estancia "Caridad", en la cordillera chubutense.



SAN MARTIN 341
Teléfono 283 - C. Correo 187

Troncos de treinta y cinco metros de longitud por dos y medio de alto y tres y medio de ancho, pertenecientes a un tronco fosilizado de araucaria en el bosque petrificado de Jaramillo, provincia de Santa Cruz.



Enormes fragmentos de árboles fosiles de la Patagonia. Esta fotografía corresponde al bosque petrificado de Jaramillo.



Los

bosques petrificados de Sarmiento y Jaramillo

SI en las distintas excursiones por la Patagonia se encuentran factores que inciden sobre el espíritu del individuo, podemos decir que uno de esos factores lo constituyen los bosques petrificados, que pueden verse en ciertos lugares y que hablan de la grandiosidad de la obra creada por Dios.

Es ante la presencia de esos factores cuando el hombre siente reducido su valer al tamaño y proporción de un grano de arena en la inmensidad de un desierto.

Este sentimiento debe experimentar quien haya contemplado las araucarias petrificadas de Jaramillo (Santa Cruz), o quien se haya extasiado en la observación de los restos del bosque de pinos y araucarias petrificados en las proximidades de Sarmiento (Chubut), con sus ejemplares aflorando del suelo, que está circundado en ese lugar por los cerros Abigarraado, Cresta y otros, todos constituidos por las capas superpuestas y multicolores del mesozoico.

Ahí están esos gigantes caídos en titánica lucha contra el ejército de años transcurridos desde su asomo a la vida, allí por el jurásico; ahí están, despedazados por los truenos del tiempo, los restos pétreos de colosales araucarias y de imponentes pinos; ahí yacen, en ese inmenso panteón de cenizas volcánicas, como testigos mudos ante el asombro y la incredulidad de los visitantes.

esos troncos fabulosos de ejemplares mesozoicos, dignos de los titonomorfos que habitaban el lugar en el período cretácico.

Han caído ante el embate de los miles de años; han caído, sí, pero aún están ahí dando al mundo la sensación de sus dimensiones y la idea del transcurso del tiempo en su constante pasar, toda vez que sus raíces de piedra se pierden en el manto de cascacos y cenizas volcánicas que cubren el suelo. Yacen ahí, sí, pero sus restos entonan en su quietud eterna un himno que es expresión de altanera impotencia, de inútil desafío, de osadía sin par y también de absoluta resignación.

Esos raras ejemplares de la flora de la era secundaria, aparecen dispersos por grandes extensiones circundadas por cerros; troncos acá, fragmentos allá, raíces acullá; ora dormidos sobre el suelo tebecheo, ora aflorando de él. Sus figuras se han elevado en docenas de metros, muy lejanas a él en ciento veinte metros de altura, sin exageración alguna.

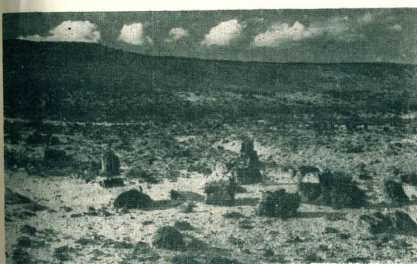
Son dignos exponentes y rastros evidentes de la impotencia y mansuetud que exhibieron los árboles que cubrían, en ese lejano pasado, la gran superficie tebechea. Sin embargo, por una curiosa ironía del destino, se afirma que el existir de esa lujuriosa vegetación, que la vida de esa lozana flora natadónica, había sido en ese entonces alcanzada por una tremenda maldición, ante la que no podía escapar y ante la cual sucumbiría.

Así se explica la total desamortación de esas especies privativas de los horizontes tebecheos. Se nosalta uno mucho ha, desde las costas atlánticas hasta las laderas andinas, se han extendido los verdes más hermosos que cualquier haberse visto. Ya de sí que desde la época en que floreció la vida en tales tierras, hasta nuestros días se tiene un fuente de tiempo que salva la distancia de cuarenta millones de años.

Sólo estudiándonos en la reflexión de la citada cifra, se encuentra la posible explicación de la total metamorfosis sufrida por esos pinos y araucarias transformados en pedernal.

Se quitó se encuentran razones valerosas que explican ese cambio en el estudio que puede efectuarse sobre la composición del suelo de la era terciaria, cuando desarmado ya el altanoso muro de veinticuatro metros de longitud de la época secundaria, avanzaron las otras manifestaciones del globo en todo orden (geológico, fisiológico, zoológico, etc.).

Efectivamente, las inundaciones de la zona de Jarami-



por
Dagoberto
M. A.
Viola

Paraje de Jaramillo, senbrado aquí y allá de restos de árboles fosilizados.

no demuestran en forma harto elocuente que son producto de la era terciaria (eocénico y aun hasta pliocénico) los mantos basálticos y cenizas volcánicas, que guardan estrecha uniformidad con el suelo que es dable observar en las proximidades del bosque petrificado de Sarmiento, donde los mantos de lava y otros componentes hablan claramente de su origen terciario.

Esas cenizas transfusionaron, por simple yuxtaposición, su sílice a las células muertas de los árboles caídos y sequeados por el vulcanismo. Las aguas, en su continuo pasar, arrastraron cristales de cuarzo, que se confundieron con las moléculas de la madera, a la que terminaron por reemplazar. Lo demás lo hizo la acumulación de años, de los cientos de miles, de los millones de años, que con su acción pasiva permitieron hoy adular su obra.

Cuando finaliza la excursión a esas zonas y nos alejamos a reducida velocidad del automotor, se va efectuando en la lejanía lo que humos contemplado, aunque en rigor de verdad su recuerdo se graba indeleble en la mente y en el espíritu, toda vez que al par que guardamos la visión material del espectáculo, él ha despertado nuestro sentimiento al estararnos en su admiración.

Así podrán pasar los años y ese recuerdo no pasará. Al igual que el objeto físico que lo originó, se petrificará en nuestra retina siguiendo el proceso de los pinos y araucarias patagónicas, que se convirtieron en piedra después de haber formado parte de uno de los verdes más hermosos de la tierra.

Epilogando este comentario, diremos que Florentino Ameghino: "La gran harrera de los Andes era entonces (cretácico superior) sumamente baja y no obstruía las corrientes atmosféricas. El clima era caliente y húmedo y una vegetación exuberante cubría el territorio argentino. Hasta las mismas mesetas patagónicas, hoy secas y estériles, hacían que prosperaran grandes bosques de palmeras y coníferas, cuyos restos petrificados llenan capas enteras, encontrándose a menudo gigantescos troncos transformados en pedernal y parados en su posición natural, constituyendo bosques muertos, bosques de piedra, columnas de pedernal que allá en los desiertos patagónicos, al sobresalir del suelo, la imaginación de los pobladores de aquellas regiones, los toma por mástiles de embarcaciones petrificadas".

FIDIERIA

"SANTA CLARA"

Soc. Resp. Ltda.
Cap. m.n. 600.000.-

Fabrica de pastas alimenticias

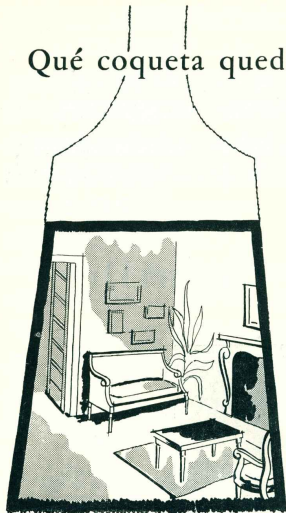
"SANTA CLARA"
"La Europea"
"Patagónica"



Paseo Colón 130
Buenos Aires

Teléfonos
26 de Cuenya 2792.03

Qué coqueta queda la casa con



LATEX VINILICO y SEMI-LUSTRE SINTETICO

Este fin de semana mismo, Ud. puede cambiar la fisonomía de sus ambientes y conferírles su propia personalidad, embelleciéndolos con estas extraordinarias pinturas de Pajarito. El Látex Vinílico lavable brinda atractivos colores que desafían los hongos y rinden para yeso, revoque, madera, etc.

Todo la casa queda hecha un cuadro desde la azotea hasta el baño, con el SEMI-LUSTRE PAJARITO, ideal para los marcos, molduras, puertas, cocina y cuarto de baño. Amplísima variedad de colores. De fácil aplicación y rápido secado.

PRODUCTOS

Pajarito

TRADICION EN PINTURA

GOODLASS, WALL & CIA.
(Argentina) Ltda. S. A.
Avda. Belgrano 1477 - Bs. Aires



Industria Argentina



Ovejeros patagónicos acompañados por sus fieras auxiliares: el caballo y el perro pastor.

PROBLEMAS DEL CAMPO AUSTRAL

y soluciones propuestas

De acuerdo a los más recientes estudios e informes estadísticos, languideó en el país la producción lanera en el último quinquenio. En la temporada 1946-47 la zafra en base a lana sucia fue de 223.000 toneladas, cantidad que nos colocaba en un gallardo segundo puesto mundial, detrás de Australia, que en la misma época produjo 442.000 toneladas.

Quince años más tarde, la producción lanera ha descendido en el país a las escasas 186.000 toneladas que se registraron en la temporada 1960-61, y desplazada a la cuarta posición en el orden mundial, después de Australia, Rusia y Nueva Zelanda.

El movimiento de retroceso que ha venido experimentando nuestra producción lanera no es común entre los países productores, que en su mayoría muestran un franco ritmo de adelanto. Nos acompañan en la disminución los Estados Unidos de América

del Norte y Uruguay; el primero nunca fue prominente productor y en cuanto a Uruguay sufrió la fuerte incidencia de grandes inundaciones, pero ya demuestra un índice de recuperación.

Nuestro país parecía tonificarse de nuevo en las dos cosechas anteriores a la actual, que mostraron un fuerte repunte, pero ha vuelto a decaer y las perspectivas no son promisorias, a menos que se dicten con premura algunas soluciones que se preconizan desde la esfera rural.

El descenso de la producción lanera en el país, a partir de la cosecha de 1946/47, que fue de 223.000 toneladas, cayó a 182.000 en el período 48/49; fue de 194.000 en el 50/51; volvió a caer en el 52/53 a 184.000; 168.000 en el 54/55; 177.000 en el 56/57; comenzó a reponerse con cierta firmeza en 1958/59 con 191.000 y con 197.000 en el 59/60; pero, como ya decimos, en la

inmediata siguiente disminuyó el volumen y no se aguarda mayor variante para la venidera.

Múltiples son las causas de esta tendencia decreciente, entre las que no está ausente la explotación antieconómica del suelo, que cada vez tiene menos capacidad de alimentación, y otros factores que agobian y desalientan al productor.

Por lo que respecta a la Patagonia, los remedios que deben darse son diversos y han sido puntualizados en 19 puntos concretos por la Federación de Sociedades Rurales de la Patagonia, que calificamos de 19 claves para una solución cabal del problema del campo austral.

1. — Dejar sin efecto toda retención fiscal sobre la producción y exportación de lanas.

2. — Supresión de impuestos o dere-

Whisky maduro

Escocés 100 y 100



Importado y distribuido por:

SOCIEDAD ANONIMA
IMPORTADORA Y EXPORTADORA
DE LA PATAGONIA

Diag. Norte 547 — Bs. Aires



Carros tirados por bueyes en el campo fueguino.

chos que graven la introducción de elementos y maquinarias de aplicación agropecuaria.

3. — Derogación de las disposiciones jubilatorias que comprendan a los productores agrarios que administran y dirigen sus propios establecimientos.

4. — Reducir al mínimo la desvalorización productiva que ocasiona en los campos la extracción petrolífera, e indemnizar equitativamente a los productores que son afectados por esa desfavorable circunstancia.

5. — Establecer mercados zonales de concentración, de acuerdo al tipo de lanas que se producen en las distintas regiones australes.

6. — Rehabilitación de los puertos patagónicos, facilitando los embarques para el exterior.

7. — Reducir los fletes marítimos en concurrencia con los verdaderos gastos de las empresas navieras.

8. — Establecer una red de caminos para facilitar el transporte a los puertos.

9. — Ampliar los créditos bancarios para los compradores de lanas, de modo que los mencionados puedan abonar a los productores el importe de la compra, sin las prolongadas esperas que se producen corrientemente en dicha clase de operaciones, lo que perturba la economía de los ganaderos australes, carentes de otros recursos que no sean los provenientes de las lanas vendidas.

10. — Propender a la importación de materiales de construcción adecuados a la región patagónica, lo mismo que de los accesorios para las actividades ganaderas.

11. — Extender a los pobladores patagónicos las facilidades de que gozan las empresas norteamericanas y los

empleados públicos, en cuanto al tránsito de los automotores comprados al sur del paralelo 42, a fin de que los hacendados australes puedan viajar libremente por el país, en automóviles que permanezcan en poder del primitivo comprador.

12. — Establecer escuelas agrícolas y ganaderas primarias en todas las provincias patagónicas.

13. — Facilitar y disminuir los costos de importación de arpillera y demás elementos para el acondicionamiento y transporte de las lanas.

14. — Fomentar la construcción de pistas de aterrizaje y elementos de precisión del tiempo para facilitar el transporte aéreo.

15. — Establecer servicios troncales en la costa y en la cordillera patagónica por medio de aviones, para determinar el fácil transporte de los habitantes de zonas lejanas.

16. — Fomentar toda industria cuya base sea la producción patagónica.

17. — Vigilar y restringir en lo posible el establecimiento de industrias de productos sintéticos, especialmente textiles, en regiones de la producción de origen animal.

18. — Fomentar el aumento de la ganadería ovina en toda la Patagonia, mediante equipos de perforación para obtener abundancia de agua subterránea que puede proveer el I.N.T.A., y realizar estudios de la producción lanera con objeto de facilitar el mejoramiento del textil ovino.

19. — Propender a la formación de una asociación gremial específica de los productores de lanas, para la mejor defensa del producto y de la economía ganadera.



Don

BALBINO MACHUCA

El fallecimiento de don Balbino Machuca, ocurrido en Rawson el 8 del actual a los 78 años de edad, significa para Chubut la desaparición de un hombre de bien, ilustrado y generoso, que cumplió una larga y fecunda etapa periodística y en la función pública, siempre preocupado y movido por el deseo de ser útil al progreso regional y al bienestar de sus connecivos.

Ortundo de España, llegó joven al país y joven fue a residir al Chubut. En 1914 inició sus actividades en Trelew, las que prosiguió poco después en Rawson, ejerciendo la procuración con un claro sentido de ética y equidad. Lógicamente, tales acentos de su persona pronto cundieron, y por su hombría de bien, la probidad de su conducta y capacidad intelectual, fue requerido por el vecindario para distintas funciones municipales, en las que ratificó el acierto de su elección y la confianza en él depositada.

Fue sucesivamente presidente del Consejo Municipal de Rawson en los años 1926 a 1928; Comisionado Municipal en 1930; electo concejal en 1941; reelegido en 1943.

Periodista de fina percepción y mesurado estilo, desempeñó durante más de un cuarto de siglo la corresponsalía

del diario "La Prensa", y sus crónicas e informaciones han puesto invariablemente de manifiesto que inspiraba al señor Machuca un desvelado afán de ver progresar las regiones de su residencia, las que veía con una gran potencia de posibilidades, como consideraba al hombre austral factor empedernido de civilización y de trabajo. Por eso en muchas de sus notas exaltó a los esforzados pobladores del sur argentino. Precisamente sus colaboraciones en *Argentina Austral* versaron sobre la colonización gauchesca y otros varones y mujeres que se destacaron en el esfuerzo común de transformar la Patagonia legendaria en un medio fértil para el trabajo y la cultura. Su pluma fue clásica también, y una de las últimas colaboraciones enviadas a esta revista —nos quedan en carpeta otras que iremos publicando a medida que las circunstancias hagan propios los temas en ellas tratados— es justamente un recuerdo personal de cierto picaro de venerable aspecto que publicamos en esta misma página.

Los restos del señor Machuca recibieron sepultura en Rawson, lugar de su tan prolongada residencia patagónica, de provechosa resultancia para la comunidad austral.

Del Chubut primitivo

UN PICARO DE VENERABLE ASPECTO



Trelew en los tiempos que aquí se evocan.

Primeros de agosto de 1914. Hace una semana que estamos en Trelew. Los austrohúngaros han invadido Servia; Rusia acude en su auxilio; los alemanes tratan de invadir Francia, y Gran Bretaña moviliza su gran marina de guerra, para mantenerse en el dominio de los mares. Los demás países, tanto del viejo como del nuevo mundo, no seben si podrán o no mantener la neutralidad que ansian.

En Chubut, si bien los predichos hechos provocan intranquilidad, no falta lo necesario para vivir, ni se espera

que falte. La comida es barata: un peso por almuerzo o cena en la mayoría de los hoteles. La ropa también cuesta poco: un traje de confección para hombre, veinte pesos; de medida, de excelente género, sesenta. Y lo mismo todos los artículos de vestir y calzar, porque llegan por Puerto Madryn libres de derechos aduaneros.

Algunos trabajadores me dicen que no tienen trabajo y que piensan emigrar a Australia. Les aconsejo que se dirijan a la Municipalidad, que quizás pueda emplearlos

MÁS "METROS LUZ"



Linternas que iluminan a más distancia

EVEREADY
MARCA REGISTRADA

PILAS que rinden más y por más tiempo, para internas y radios a transistores

TUBOS Y MECHAS



para faros y a gas de kerosene

Mejor LUZ
Mayor Duración

Coleman

Distribuidores

SOCIEDAD ANONIMA
Importadora y Exportadora de la Patagonia

Diagonal NORTE 543 - T. E. 33-0503/9
BUENOS AIRES

RIO GRANDE	C. BIVADAVIA	Pto. MATHY
TRELEW	SQUE	Pto. DESEADO
RIO GALLEGOS	S. JULIAN	SANTA CRUZ

Buenos, Gómez, Améghino, El 3. Astro, Diezema, Sarrieno, Colete Olívio, Pico Truncado, Las Heras, Piedrabuena, Trelew

en obras de emergencia. Aceptan la idea y me piden que les redacte una solicitud. Se la redacto y entrego. Emplegan a firmarla, pero uno de ellos dice: *Ya sabéis que el doctor G. nos tiene recomendando que no hagamos nada sin consultarle.* Ante esa advertencia, se suspenden las firmas y deciden visitar al hombre que tienen por mentor, invitándolo a acompañarlos. Acepto la invitación, preguntando en qué Facultad está doctorado el señor que vamos a visitar. Responden que es abogado, pero que sabe de todo; que reside en Trelew porque no le gustan las grandes ciudades.

Llegamos a la casa del presunto sabio. Uno de los obreros da tres golpecitos en la puerta de la habitación y en seguida oímos una potente voz, que dice: *Adelante, compañeros; ya sabéis que aquí no hace falta llamar.*

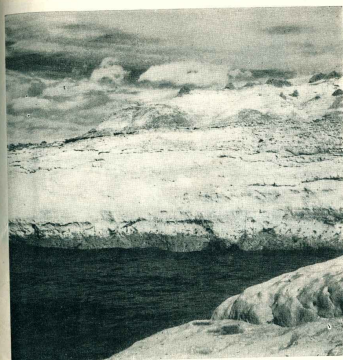
Al entrar veo que sobreesalen de entre las cobijas —el hombre estaba acostado— unas herbas completamente blancas, espesas y bien cuidadas, que le llegan a la cintura. Inquiere noticias mías. Le explico que soy recién llegado y autor del escrito que someten a su examen. Después de leerlo, me dice: *No es esta lo que ha de hacerse, sino ponerse de acuerdo una docena de los más decididos y, en una noche, que de antemano fijáramos, reunir con petardos todos los negocios y prenderles fuego.* Y añado: *Hablo así, porque se trate de un pueblo de tubérculos, manejado por una docena de picaros, sinvergüenzas y ladrones, con los que es necesario acabar lo más pronto que se pueda.*

Al salir de allí, me preguntaron los admiradores de aquel hombre de venerable aspecto, qué pensaba de él. Contesté que era un retomado pillo o un loco. No lo creyeron, y en seguida se lo contaron. A los pocos días me lo encontré en la calle y me invitó a que le acompañara a su casa, en la que me recominó por opinar tan mal; diciéndome luego que había sido oficial de caballería del ejército español, en el que le dieron de baja por sus ideas avanzadas; que después hizo los estudios de abogado, estudiando también ciencias naturales y que en el irasí descubrió y clasificó varias especies de animales y plantas, por lo que las asociaciones científicas le estaban muy agradecidas.

Meses después empecé a concurrir al Juzgado Letrado asiduamente, encontrándome allí con el seudo sabio de referencia. Trabajaba de procurador, aunque de procuración nada entendía. Una tarde, en momentos en que me retiraba del despacho del Jefe de Policía, a donde había ido en busca de algunos datos, anunciaron que el sargento X solicitaba audiencia. Quise sorprenderlo al ver que ese sargento no era otro que nuestro sabio. Cuando luego me encontré con él, me dijo: *Hay que saber arreglarse, para poder vivir.*

Ese hombre hablaba pestes de todo lo que fuera religión. Fue bien un día le vi entrar en el Colegio Salesiano de Trelew, de donde salió como a la hora, al brazo del sacerdote Genaro Alonso. Al encontrarse conmigo, le saludé, diciéndole: "Si no se ha confesado Vd. está preparando el terreno para confesarse". —*Confía y no digas nada a nadie, deja hacer, que a ti no te interesan estas cosas* —respondió.

En 1923 ese sujeto desapareció del Chubut. Debe haber muerto ya, porque en ese año pasaba de los setenta. Pero apostaría que en su vida hizo mucho mal y posiblemente ningún bien.



Primer escalón de la meseta patagónica en golfo Nuevo.



Avenida Costanera en Comodoro Rivadavia.



La escritora Graciela Teisaire, que recorrió la Patagonia con las pupilas y el alma abiertas para captar la realidad humana y el paisaje austral.

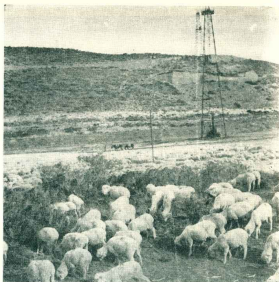
La Patagonia que vio Graciela Teisaire

En la Biblioteca del Consejo Nacional de Mujeres realizó Graciela Teisaire sus impresiones de un viaje a la Patagonia. Impresiones sobre el paisaje y sus habitantes. "Tierra de hombres" denominó su charla, "porque hace falta fortaleza física y la entereza espiritual de cierto temple de individuos para afirmar los pies en ese suelo y mantener la cabeza serena, los nervios en equilibrio y la moral en alto. Allí el porvenir no tiene más límites que los que le imponga la propia capacidad de lucha; llegarán más lejos los que sean más fuertes"... Tierra de hombres que para ser más cabalmente de hombres, la mujer está presente en todos sus momentos. "La mujer que ha poblado con el hombre en la soledad, ha dado hijos, ha formado hogares..." "En algunas he hallado resignación, en otras entereza, en muchas entereza y amor. Aman y creen en el mundo que las circunda que es, en ciertos casos, el de sus padres y el suyo propio o el que adoptan para sí y ha de convertirse luego en el mundo de su íntima idealidad. En una tierra de porvenir la mujer es el porvenir, porque puede ser madre, y a despecho de todas las teorías modernas y de todas las ten-



Las cuevas de Madryn, donde se alojaron los colonos galeses.

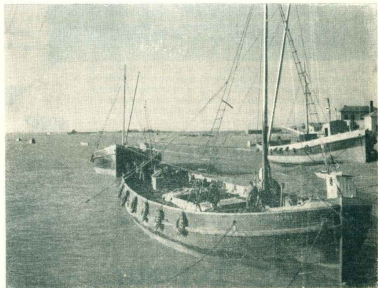
ILUSTRACIONES • Las ovejas, pequeños capullos de blanco sucio, están en todas partes... • La ría de Río Gallegos... • Pintoresca entrada a la ría de Puerto Deseado, que será una de las ciudades más bonitas de la Patagonia.



dencias que nos arrastran y nos confunden en distintos sentidos, la única misión auténtica que nos dignifica y enaltece, es esa: crear vida, que es crear porvenir".

A sus palabras precisas, descriptivas, a sus conceptos ajustados a una realidad geográfica y humana bien captada, añadió Graciela Teisaire la proyección de películas que pusieron ante la visualidad del auditorio el escenario infinito de la costa austral. Algunos de los conceptos definidores del paisaje visto, son los siguientes párrafos escogidos de su conferencia, en tanto que las fotografías las hemos seleccionado procurando aproximar la veracidad de estas páginas a la sensación objetiva de Graciela Teisaire.

La entrada a la amplitud del gofo Nuevo nos coloca frente al primer escalón de la meseta patagónica, que declina suavemente hacia la playa, el mar se recuesta sobre las arenas blancas, mientras la ciudad se extiende por la costa, trepa un poco por la ladera de esa terraza de erosión y termina allí nomada, donde el cielo y la plataforma de piedra, tierra y musgos grisáceos, se confunden en una misma línea que cierra el horizonte.



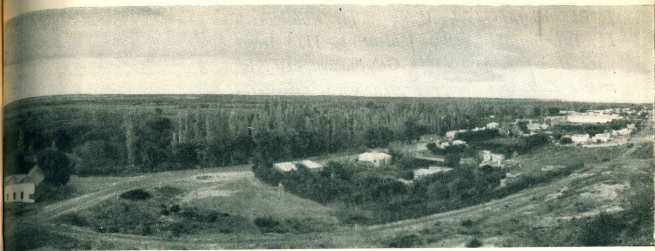
Como negros huecos abiertos en la tala de la meseta que desciende hacia el borde marino, se hallan las cuevas donde acamparon los pitohues que hoy viven en Gaimán. Eran ciento cincuenta entre hombres y mujeres. Hicieron el viaje a pie sobre más de sesenta kilómetros hasta hallar, en el valle del río Chabut, el lugar apropiado para establecer la colonia.



Gaimán es un conjunto pintoresco de chaerros, quintas, campos de pastoreo y arboledas umbrías.

La Playa Unión, próxima a Rawson, es la puerta abierta hacia el mar, sitio de esparcimiento, en tanto que el puerto de pescadores, situado al resguardo de la ría, tiene, como todos los puertos de pescadores del mundo, ese secreto encanto que nace de las mareas pecuosas, de las velas multicolores, de las redes tendidas al sol y de ese hábito de aventura que parece estar helado en el aire marino, que pone expresiones de lejanía en los ojos de los hombres; y un gesto de resignación y de esperanza en el rostro de los mujeres.

Treinta y cuatro



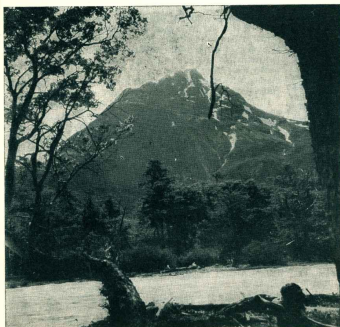
Gaimán, conjunto pintoresco de árboles, flores y agua.

Las ovejas están en todas partes, pequeños capullos de un blanco sucio que se diseminan por la estepa, entre la mata verde, amarilla, negra, la malvasina y el molle, buscando entre los apretados manojos de pasto duro o coirón que se adhiere como un tapiz a la tierra y a los cantos rodados, el medio de subsistir.

Puerto Deseado tiene, sobre la desembocadura del río del mismo nombre, una posición magnífica como puerto de porvenir, y lo pintoresco de sus calles que trepan, bajan, siguen las derivaciones de un terreno quebrado, le da una perspectiva sobre el mar que hará, en un futuro no muy distante, que sea una de las ciudades más bonitas de la Patagonia.

Río Gallegos es una ciudad extendida a lo largo de una gran playa. La entrada al puerto es una de las más difíciles, por los bancos de arena y puntas de rocas, que apenas afloran y en los que suelen agitarse como banderas los cachiyuyos, especie de algas de hermosos colores que manos hábiles preparan como curiosos motivos de decoración.

Al pie, paisaje de Tierra del Fuego, con el encanto del bosque, el agua y la montaña nevada.



Treinta y cinco

El paisaje del canal de Beagle cambia radicalmente el panorama del sur. A la árida planicie sucede el conjunto de montaña, bosque y mar envueltos en una gama de verdes, grises, blancos de nieve en las cumbres, tapices de pastos tiernos en las laderas. Las rocas, los islotes, los árboles gigantes desfilan a uno y otro lado de los canales fueguinos en tanto el buque avanza hacia Ushuaia.

Puerto Deseado

Florentino Perez

DESPATCHANTE DE ADUANA
Y AGENTE MARTIMO

Representante de

"LAW UNION Y ROCK"

Compañía Inglesa de Seguros

y de la costa

JOSE PELUFO y Cia. Ltd.

Vacunas "EBER"

(Carbunculo y Manchal)

C. Correo 76

LUZ Y FUERZA

COCCOZ Hnos.

Asesor: Instalaciones eléctricas o industriales - Maestros caldereros y block de cemento comprimidos.

ESTACION DE SERVICIO

de

PEDRO MARTINEZ

Repuestos y Accesorios - Lavado y Engrase - Carbonización y Deseado - Venta de Nolta y Acabte

I. El etnógrafo de la Vaux y los tehuelches. - II. Infortunio del geólogo Valentin. - III Arreos para el sud. Apoyo de la Gobernación. - IV. El criollo Zabala se propone rodear vacas salvajes. - V. El investigador F. Ameghino pide noticias de su hermano Carlos.

EXPLORADORES ARRIEROS Y POBLADORES

por R. Gorraiz Belquiti

I Al declinar el siglo pasado, el caballero francés de la Vaux tenía su tienda de explorador en el valle del río Mayo, punto sobre el cual ya hubieran las chozas de dos o tres pobladores. Su objeto era hacer averiguaciones etnográficas y paleontológicas, afición no rara en la época. Erán tiempos felices, de vida segura y barata, de libertad grande y plena; tiempos en que la ciencia se extendía por todas partes, sin temor ninguno; en que a nadie se le preguntaba quién era, ni adónde iba, ni si llevaba o no paqueta, o si era nativo o extranjero. Se podía cruzar la Patagonia enterá sin un cohre en el bolsillo, pues donde el viajero llegase era bien recibido como un amigo de años, invitándose a desmenujar y a pasar al rancho, en el que podía quedarse una semana si le cuadraba. (Que años aquellos, en verdad! No volverán, ciertamente!) Pasaron para toda la eternidad! Sobre la costa del Estrecho yo he visto a un anciano enternecerse hasta las lágrimas al evocarlos.

El caballero francés lo pasaba feliz entre los gauchos, los mercachifés y los indígenas, esos tehuelches de Quinchamal, desparpados por las zonas del Mayo y de las Chillas, y en cuyos toldos se hacían quillangos, se yerbeaba a gusto, y en cuyo toldo era escaso el trago, ni el carne de avestruz, potro o guanaco, tanto para sí como para el transeúnte.

Por supuesto, de la Vaux se sentía allí no menos seguro y respetado que en París. Pero, como se sabe, la felicidad nunca es muy duradera. Cierta día se disgustó con uno de sus peones, un catarmaqueño de los que pertenecieron a la comisión de límites; y terminado su reproche le dijo: —Sepa usted que está hablando con el conde de la Vaux. La respuesta del catarmaqueño fue del mismo tono. —Está bien, señor. Pero sepa usted también que aquí todos somos varones.

El arisiderata e explorador se dio cuenta al instante que el lugar no permitía una aliterá excesiva. Poco después pasó por otro rancho desagradable. Ordena que se remueva cierto chequenque (tumba) y le traigan los huesos, que eran de un tehuelche de gran talla, por lo que era esqueleto como una gran pieza para el museo etnográfico de París.

Se estaba alistando la olla de agua caliente para limpiar esos huesos, cuando se vio venir hacia el campamen-

to un grupo de jinetes, que no era sino una comisión de la tribu de Quinchamal, resuelta a reclamar por la profanación.

¡Mal momento para el etnógrafo! Tuvo que allanarse a dejar el chequenque como estaba y asentarse de ese sitio. Sólo así pudo evitar que el catarmaqueño y sus demás peones se viesesen en la obligación de abrir otro chequenque para él.

II EN NOVIEMBRE DE 1897 LLEGÓ AL VALLE del Chubut el señor Juan Valentin, enviado del Museo Nacional de Buenos Aires. Era un hombre de 32 años, doctor en ciencias naturales, y jefe de la sección geológica de ese museo.

Saliendo su viaje, el Ministerio del Interior había oficiado a Rawson para que se le facilitasen los medios de poder llenar cumplidamente su cometido, como asimismo el amparo que pudiera necesitar. En Buenos Aires, hasta los ministros seguían creyendo que ir al Chubut era toparse con indígenas, correr el riesgo de perecer a sus manos. Ovídianlos que hacía ya treinta años que se estaba cultivando el valle y se tenía hasta ferrocarril.

El propósito del doctor Valentin era recorrer la costa, para estudiar la formación de los acantilados y recoger fósiles. Conocer científicamente la Patagonia, consistía una de las pasiones de la época. De ahí los viajes de los Spezzigni, Ameghino, Berg, Moreno, Lústa, Burmeister y otros investigadores. Se amaba la ciencia de Darwin y se seguían sus huellas. Valentin contrató un carretero y un peón, echa sobre el carro sus instrumentos de explorador, víveres y otros efectos, y se pone en viaje, yendo a establecer su campamento en Aguada Reyés, a tres leguas de Rawson. Para todo esto tuvo buena guía en varios vecinos.

Su investigación fue breve y desafortunada. No habían pasado sino unos días, cuando su carrocer se dio de regreso. Era el 11 de diciembre, al atardecer. Paró ante la puerta de la Jefatura de policía, edificio modestísimo. Arturo Phillips, el carretero, y Emilio Germingini, preparador del museo, traían el cadáver del geólogo, que mostraba una contusión en el frontal, otra en el parietal izquierdo, y una equimosis en un ojo. Germingini declaró: que el día anterior, entre las seis y las siete de la

mañana, el doctor Valentin había dejado el campamento para ir a estudiar una barranca situada como a 600 metros, previniendo que no iba a volver hasta las 10; que como no vino a esa hora, a pesar de su puntualidad, a eso de las 11 fue a buscarlo y lo encontró muerto al pie de la barranca, donde había señales de desmoronamiento; que él y Phillips resolvieron sacarlo de allí en seguida, porque estaba subiendo la marea y se lo iba a llevar; que para trasladar el cadáver hasta el campamento hubieron en una lona y lo arrastraron con uno de los caballos; y allí lo colocaron en el carro para traerlo a Rawson.

Germingini quedó detenido e incommunicado. El sumario fue instruido bajo la dirección del propio juez letrado, doctor Pastor y Montes, que ordenaría en seguida que el médico y comisario Hércules Mussaschicho fuese a reconocer el cadáver de Agustín Reyés al mismo lugar del suceso, que resultó ser un acantilado de 50 metros, y se indagase también al peón Williams. Además, los vecinos Ithel Berwyn y David Lloyd Jones fueron llamados para el reconocimiento del muerto, pues habían conversado con el doctor Valentin varias veces.

La investigación fue muy completa. Quedó bien averiguado que no había habido delito. La muerte del geólogo era un suceso lamentable, pero casual. Desde lo alto del acantilado se había caído a la playa, tal vez por exceso de confianza o temeridad.

El infortunado investigador fue sepultado en el cementerio de Rawson, acto al que asistieron las autoridades y otras personas; y la Gobernación comisionó el suceso al ministerio, recordando su recomendación.

III EL CAPITAN CARLOS M. MOYANO, COMPASERO de Moreno en su primer viaje al lago Argentino, llegó al valle del Chubut al cabo de un viaje de dos meses (28-11-1880), habiendo salido de las márgenes del Santa Cruz. Desea llevar hacienda para aquel punto, a fin de poblarlo, pues estaba desierto aún, como que en 1881 recién tendrían unas dos mil cabezas de ganado.

Moyano hizo la travesía a caballo, explorando a derecha e izquierda, y diseñando el camino que le preocupaba. El ministerio del interior protege sus proyectos.

El arreo salió del valle en la primavera de 1881. No se componía sino de unos cientos de animales, la mayor parte ovejas.

Tiempo después, el comisario Juan Piquinotro formó otro arreo para el sud, cumpliendo órdenes del ministerio (7-5-1881). Debía comprar y hacer conducir hasta Desano 40 caballos, 20 ovejitos, 120 vacas y 20 toros, hacienda destinada a las familias que iban a establecerse allí. Llevadas desde Buenos Aires por Antonio Oneto. Además, 6 caballos de tiro para la administración. Los precios calculados eran de 45 pesos por cada dos caballos, 7 por cada yegua, y 84 por cada grupo de 6 vacas y 1 toro, incluyendo el transporte.

No era valorar muy alto el ganado, ni menos el transporte, que con las evoluciones para aguadas y pastos debía tratarse de un recorrido como de 200 leguas. Y sin embargo, no faltaban reseros para esas hazañas.

Este arreo fue puesto en marcha en noviembre de 1881. Las autoridades de Rawson vigilaban estas concentraciones y traslados de animales, como una parte de su deber. Ellas querían ayudar a favorecer la colonización, fuese oficial o particular, hacia el norte o hacia el sur. La Patagonia debía vincularse rápidamente con el resto de la nación.

A principios de 1883, Enrique Betancho, que ha llegado del norte, y vino para Santa Cruz, a Santa Cruz, a 10.000 ovejitas y 150 mulas y caballos, todo de su propiedad, sollicita que se le preste auxilio, teniendo en cuenta la gran deshabitación del territorio a cruzar, y la falta de autoridades, y para el caso de desobediencia por parte de los peones, pues ocurre a veces que los peones, dice Betancho, en el mejor de la marcha, tratan de abandonar a



DON JUAN AOSTA
Realizó otro viaje del
Chubut hasta el Estrecho a
fines del siglo pasado.

sus patrones, casi siempre sin causa que lo justifique, y luego la imposibilidad de hallar quienes los reemplacen.

Como el único empleado con aptitud para semejante campaña, según el jefe de policía, era el comisario de Trelew, Carlos Cavasotto, a él se le comisionó para acompañar al colonizador hasta el mismo territorio de Santa Cruz. A la mejor, era uno de los que en 1885 acompañaron a Juan Aosta, cuando el arreo de 1500 vacas hasta Punta Arenas.

Hemos enumerado lo que precede por varias razones: primero, a fin de evidenciar que la colonia del valle inferior del Chubut fue una estación importante para las empresas de población en diversas zonas; y segundo, que si la literatura portefa podía decantar los viejos arreos de la pampa, la de la Patagonia bien puede hacer otro tanto con los suyos. Difícilmente exagerará al evocarlos.

IV EN NOVIEMBRE DE 1904, SIMON T. ZABALA, accidentalmente en Rawson, presenta una nota para informar que se ha establecido en la costa este del Río Chico, a la altura del paraje denominado Sauce Solo, teniendo el propósito de consagrar a cuidar hacienda. Su ánimo es el de un pionero.

En toda la zona de campo fiscal, comprendida entre los lagos Mustery y Colhue Huapi, el río Chico y el río Chubut, que está completamente despoblada, pueden verse numerosas partidas de vacas baguales, sin marca ni señal de nadie, que andan de aguada en aguada, sin provecho ni dueño; son animales enteramente salvajes, y los toros son peligrosos para quienes se aventuran a andar por esa región, pues acometen al que divisan, avanzando a veces hasta sobre los fogones que se encienden.

Sin embargo, Zabala no les teme a estos animales, pues entiendo que pueden ser tomados, y hasta llegarse a amansarlos, si bien con bastante trabajo, excepto los toros, por supuesto, que difícilmente pueden enterrarse vivos. En cualquier caso, se trata de una tarea a la que habría que consagrar por completo, queriendo obtener algún resultado que compense el gasto y el esfuerzo.

Seguramente, estos vacunos bravos debían descender de aquellos que vio la gente de Fitz Roy en el valle del Chubut, en 1832.

Y bien, dice el recurrente: como nuestras leyes autorizan la apropiación de los animales salvajes, y aun de los domesticados que recobran su libertad, he creído que,

sin perjuicio para nadie, porque allí no hay huenda de propiedad particular, puedo ocuparme de correr y tomar esos animales, para domesticarlos y formar siquiera un modesto plantel de huenda en el paraje donde me he establecido, si es que se me permite continuar allí.

En consecuencia, el amosmo Zabala solicita el permiso correspondiente, por escrito, a fin de que la policía no le ponga obstáculos, ni le obligue a dar cuenta de los animales que tome, simultáneamente con derecho a revisarlos.

Cinco días después, la solicitud salió para el ministerio de agricultura, debidamente informada. El solicitante, según la Gobernación, era persona de buenos antecedentes y contraria al trabajo, por lo que se inclinaba a creer que en caso de concedérsele lo que pide no cometerá irregularidades de ningún género. Recalcó además que el autor de la solicitud se propone apropiarse de la huenda salvaje, para amansarla y contrarrestar su cuidado, propósito encomiable, indudablemente, toda vez que será posible evitar la destrucción de esa huenda por parte de los vagos que sólo desean sus cueros para negociarlos.

El asunto era tan claro, que no debió haber salido de Rawson.

Informe División de Ganadería, fue la breve providencia del empleado del ministerio, en fecha 20-12-1904.

Pase a Informe de Inspección General, escribió el jefe de esa dependencia el 23-12, luego de haber cruzado el escrito anterior con la palabra Erróreo; pero reapacata o consulta, y el 30-12, dirigiéndose al ministro, expresa textualmente: Sin desconocer que el propósito de domesticar animales salvajes puede ser muy plausible, opino que la solicitud del señor Simón T. Zabala envuence cuestiones de carácter legal que escapan a la competencia de la División de Ganadería. En consecuencia, devuelvo

este expediente a fin de que V. E. le dé el curso que estime conveniente.

El empleado aludido (más tarde escritor y académico) pasa los papeles a dictamen del procurador del tesoro, el 31-12 y el procurador, tras varias consideraciones legales y agrarias, cree que el ministerio podría autorizar al gobernador del Chubut para que dé permiso al recurrente para apropiarse las huendas alzadas que recorra la campaña (la campaña) en los alrededores de su establecimiento, como a cualquier otro que se encuentre en iguales condiciones.

Este dictamen es del 10-1-1905. El expediente tiene ya dos meses.

El 18 se resuelve que el expediente pase al ministro del Interior para la resolución que estime oportuna. El 21, el ministro determina que el expediente vuelva a la Gobernación para que proceda a despachar la solicitud de acuerdo con las prescripciones del Código Rural y las demás concordantes.

El legajo sale entonces para Viedma, no para Rawson; y en Viedma lo agarra el gobernador, que no era otro que don Eugenio Tello, el mismo que había tenido ese cargo en el Chubut, y lo devuelve al ministerio de donde procede, anotado de que ha ido equivocadamente a su despacho.

Ya en Rawson, el 13 de mayo resuelve el gobernador conforme al dictamen del procurador del tesoro, resolución de la que el recurrente tomó conocimiento en seguida. En ella quedaba establecido que debía dar cuenta detallada a la autoridad policial más próxima de las huendas que tomase.

Si el amosmo criollo Simón T. Zabala pasó a la tarta que tanto le preocupaba, porque en ella veía un porvenir, es cosa que no hemos averiguado. Síbemos, en

cambio, que con fecha 12-7-1906 hizo transferencia de sus derechos a su hermano Nicasio Zabala.

Esos trámites son una prueba más de que el doctor Lezana estaba en lo cierto al decir que a los gobernadores se les debía conferir más facultad para resolver los asuntos de su jurisdicción.

V MUY PROLONGADO Y DESUSADO HA DEBIDO ser el silencio de Carlos Ameghino durante su exploración del año 1900, en el territorio del Chubut, para que su hermano Florentino se alarmase hasta el punto de pedir noticias suyas telegráficamente dirigiéndose a la Gobernación. Hacía meses que no se sabía nada de él, según el telegrama, procedente de La Plata, donde ambos tenían su domicilio.

Inmediatamente, el gobernador interino, don Florencio de Basaldúa, envió un despacho al ministro del Interior para pedirle la autorización necesaria a objeto de desprender policías desde el destacamento de Colonia Sarmiento, el último paraje en que había sido visto el explorador, como también para disponer de la mudala del Museo de La Plata y de la Comisión de Límites, existentes en pastoreo, y de cuya conservación había responsables a los comisarios que la empleasen.

El diligente gobernador no quería desaprovechar la ocasión de servir al recurrente, investigador al que estimaba y respetaba muchísimo; pero la repentina aparición del ausente se lo impidió. Parece que el silencio de Carlos Ameghino fue debido al hecho de haberse internado Chubut arriba, hasta muy lejos, insensiblemente, seducido por las bellezas geológicas y paleontológicas de sus terrenos acantilados; pero al darse cuenta de que su hermano iba a alarmarse por ello, regresó apresuradamente hacia la costa, siguiendo el valle, a tiempo para que el Sr. Basaldúa viera que sus solicitudes y generosos preparativos ya no eran necesarios. Así, pues, en la intención estuvo su gloria, lo que a veces tiene un mérito aproximativo al de la misma acción.



AUGUSTE GUILLAUME
Colaborador del capitán Moyano en
los primeros arcos del siglo pasado.

Carlos Ameghino, esforzado colaborador de su hermano en las tareas científicas, estuvo a punto de establecerse en Colonia Sarmiento, junto con los primeros pobladores. Pidió un lote de campo para ellos, pero como no llevó a cabo ninguna mejora, y esto era desentenderse de las prescripciones de la ley, el estado no tardó mucho en caducar la concesión y destinar el lote para otra persona. Entre 1896 y 1899, dice el doctor José Ingenieros, las exploraciones de Carlos Ameghino permitieron acumular elementos valiosísimos acerca de las faunas del cretáceo de la Patagonia, sirviendo para que Florentino Ameghino pudiera creer que era imposible sostener que los mamíferos fósiles de la Patagonia descendían de los de Norte América. Para Florentino Ameghino, como se ha recordado más de una vez, de los antiguos mamíferos de Patagonia se originaron los mamíferos que han habitado o habitan toda la superficie de la Tierra, a partir del cretáceo superior, o sea de fines de la era secundaria.

CERVEZA

Quilmes

La máxima!

Angel Velaz & Cia. Lda.

CONSIGNATARIOS

Desde 1896 al servicio del productor rural

BARRACA PROPIA



PEDRO DE MENDEGA
y MONTES DE OCA

LANAS Y CUEROS
FRUTOS DEL PAIS

Representante general en la Patagonia: Sr. ENRIQUE GARCIA JAUNASARAS - Puerto Deseado

— A G E N T E S —

En Puerto Madryn ... AURELIO GARAGAZZA
Comodoro ... ENRIQUE MALATO
Trelew ... JENIS CARBOLITTI
Bahía Blanca ... BEATRE HINOS Y CIA.
C. Rivadavia ... MIGUEL ALVAREZ E HIJOS S.R.L.
Los Heras ... RODRIGO FERNANDEZ & CIA.
San Isidro ... JULIO ALOYZ
Santa Cruz ... H. W. C. ROLLITT & CIA. S.R.L.
Rio Gallegos ... JUAN LEBRECHS

— O F I C I N A S —

SAN MARTIN 536 BUENOS AIRES

T. E. 32 - 5388

Dirección telefónica: AVELAECIA

A PESAR de los elocuentes comentarios y elogios escuchados de quienes conocen San Martín de los Andes, a pesar de imaginar y seguir paso a paso al maravillado viajero que nos narra su visita a los lagos, ir a verlos es descubrirlos, con azoramiento, con impaciencia, con sobrecogimiento alborozado y grave a la vez.

Quien nació lejos de los bosques húmedos, en un valle cultivado por el esfuerzo, pero rodeado del desierto, del arenal, de la barba pedregosa del cartón, del viento seco, infatigable, removedor de polvo y de guijarros; quien amó su paisaje, su soledad, su hostilidad, su ímpetu y volvió de tal modo su corazón, al enfrentarse con el prodigio de la cordillera boscosa y lacustre, profunda y húmeda, exuberante, multicolor, siente a la vez que se enriquece y que se despoja.

El primer encuentro es tremendo. Su ser se niega a



LA ROCA

"Yo estaba sola. Yo era la primera cuando llegaste tú, fluyente agua: me lamiste la cara, me lavaste, y quedé más desnuda y solitaria.

"Yo estaba muda cuando creó el viento y me arrojó arenas en los brazos, me sepultó la boca, me hundió el grito que no resonó nunca en el espacio.

"Yo estaba en plenitud; nada quería; era feliz, erigida, recta, pura, pero la tierra fértil se ha filtrado en el hondon de mi covachura.

"—¿Quién arrojó semillas en mis grietas? Pequeñas vidas en la tierra intrusa?— Hoy me oprimen los garfios del cobite soberbio y fuerte que me deja a oscuras.

"Hernando sal ya se olvidó mi rostro, siempre imposible y en eterna calma; la lujuriosa floración del bosque cegó mis ojos bajo su maraña.

"Yo se que hay hombres que me llaman suya porque sus almas fueron grandes piedras rectas y puras, nunca rnequeadas de su silente condición prima.

"Ellos me surcan con sus manos blandas y me liberan de los hongos negros, y son felices a mi lado, solos, ogeudo el alma en subterráneo encuentro.

"Cuando las aguas huyen de la tierra, y nuevas las blonduras de los prados, y colgan los cobites al abismo, y estalles los volcanes su sarcasmo,

"yo seguiré: la sola, la primera, la que nada ha perdido y nada ha dado, con el rostro hacia el sol, irredimible, y con todos los siglos en las manos".

SAN MARTÍN

captar las nuevas presencias: árboles, árboles, árboles y arroyos y prados y pájaros y el lago jamás. Cree que todo es mentira, telón, película en colores. Sólo lentamente comprende que es verdad y que está dentro del milagro.

Apenas se atreve a apoyarse en un cohúe gigante, pasar la mano por su corteza, seguir su copa con los ojos, hasta las nubes.

Ha trepado los senderos del monte, entre los gigantes verdes y posee el panorama desde lo alto; el valle abucha cada entre la vegetación de los cerros, el gran arroyo, el lago, el cielo...

¿Qué lucha crece en el corazón desorbitado? Se sobrecoge. El miedo es hondo y abarcador. Está, de pronto, en el vértice de lo creado, en el centro mineral, vegetal y animal, en la plenitud de las presencias; y es pequeño, pequeño el cuerpo, disminuta la cabeza, infirma la potencia.

Y allí está el embudo de las aguas; pero no es pájaro. Y allí está el embudo de las aguas; pero no es pájaro. Allí está llamándolo el abismo. Pero no es pájaro.

Caer sentido, se protege, tiembla. Está llorando sin tal vez porque, tal vez porque no tiene alas o tal vez porque es hombre. O porque la atracción es invisible y ha de lanzarse al aire, desde lo alto, sin pensar en las piedras ni en los ramos.

Es un niño perdido en casa ajena. Busca refugio en el conocido. ¡Ha encontrado la piedra! Pero la piedra aquí no está desnuda. Cubren su rigidez forma, hongos, líquenes y en un puñado de tierra se aferra el arbusto, el árbol, el bosque.

Comprende el hijo del desierto que la tierra, negra, el agua y la semilla han vencido la piedra. Donde se muestra aún virgen, el agua la ha rodeado, la ha pulido, la ha suavizado, y no es sino un liso cauce de arroyo de cedor. O en la orilla del lago, sólo defensa del bosque, cuando el lago rompe las olas en su rostro treme de piedras, despoja de aristas, de soledad, de potencia abrupta.

El que amó la roca sola cree sentir su queja, su reproche; más aún, su afirmación de eternidad elemental. El alma, tal vez aprisionada como la roca en el bosque, late pulsaciones idénticas. Se siente roca. Facece su agobio, soporta su negación, participa de su elementalidad, de su primogenitura y espera, como ella, otra vez el día del sol, otra vez su reino de libertad, de principio, de soledad, sin transiciones, sin primaveras, su estado es eternidad.

Y la roca, desde la voz humana, tal vez dice algo así:

San Martín de los Andes, al cobijo de las montañas y circuido de tupida cortina de diamos. Es la Golconda andina, donde nace los azules montes.

DE LOS ANDES

por Irma Cuña

bellón, disperso el grito. Viene lenta, apacible lasitud. Y la voz sabe que está diciéndolo en otro tono, nuevo, el detenido momento:

MOMENTO:

"El lago de la piel azul y mansa se ha abismado en el sol, entre las montes; una estúpida bruma en la distancia grisaceas los pasivos montes.

"Altos cobines, áres y radales trepan la falda de los cerros verdes, y la multitud sorprendida se abre hacia la luz que delitosa bebe.

"El agua suave redondea la piedra lamiendo tierra su destino quieto, y va cantando la quejumbre eterna del ancho arroyo, su madriguera.

"El valle dulce con sus techos rajos y sus arbolados soledosa y honda, tiene arbolado ecos perzacosos que se dispersan en las amplias copas.

"Como olecos de bandadas lentas, difusas nubes suben de los cerros. ¡Gullas negras en su vanda tensa, por las pupilas de los altos cielos.

"Crece el silencio. Crecen los silencios. Se agota los pilas de la sarta. El tambor del obrero en la carreta, el ceceo del ola breve, y el bratar del musgo.

"Ha detenido su fluir el tiempo porque nos baña toda el nista viva la calma, grave como un óleo espeso, y la impaciencia se quedó dormida.

El hijo del desierto, del arenal, del viento, se mira a sí mismo.

El nuevo mundo descubierta era una de sus sedientas ansias desconocidas. Su alma de cactus ha aprendido a participar del alma de la montaña. Ha vivido con la gen-

La rebeldía de la roca es el primer contacto; pero luego, vencido voluntariamente el grito, un grito lucido ante tanta irrupción de vida y de belleza, cede la tensión. Huir no es posible. Hay que quedarse y comprender. Y algo más: participar.

Si la primera versión del valle y del lago se recibió como un desafío al desierto, las sucesivas serán espectantes, de lenta inmersión, de voluntariosa cercanía.

Alma erizada del hijo del arenal; ¡cuánta lluvia está filtrándose en el yermo! Ha llegado el momento de aceptar la humedad fecunda y desconocida. Detener, mirar; un reguero de piedras se alinea desde la cumbre del Curruhlica, el cerro de los "hombres oscuros", hasta el camino de la montaña. Baja el agua por ese cauce, se resaca el pie; ¡bebe! desconocido. Mientras tu abuecas la mano en la corriente, sobre tu cabeza el chitco de seda se balancea, dulce y decoroso. Corta una flor, aunque es silvestre y muere entre tus manos; aprende a amar el morado purpúreo de la aljaba finísima.

Luego sigue ascendiendo. Abruptamente, la multitud se asoma en una meta. Contempla la multitud. No es una margarita amarillada. Es de pétalos fuertes y carnosos. Es encendida pero tiene un gesto absorto de asombro, de ingenuidad, de sorpresa; como "ojos de muñeca que buscan el sol", la sintió un poeta suyo.

Y todo entre cohúes. En el bosque. Hacía abajo, peñascales y en cada grieta generosa un tronco, ancho, alto, imperturbable; con los líquenes flotando en la corteza y el helecho vistiendo sus raíces. Hacía arriba el bosque, siempre.

Entró la grama, multitud de floridas montañas, de pequeños racimos blancos y azules, diminutamente perfectos. Y luego el ameyuco, con su exquisita reminiscencia de orquídea, color de sol vetado en rojo.

Segue andando extranjero. El sereno, arbusto que es sólo espina verde y flor aromática, mira hacia el lago. Te hace un gesto. El está ahí, abismado, taumaturgo.

LACAR: distinto en sol, en viento, en lluvia, en niebla, en nieve, en noche. Enorme y quieto piel de paquidermo. Moviedizo y batallador. ¡Píome líquido, verde esmeralda, azul, negro. Presencia de encamamiento, de aparente lasitud; sugestión de profundidades.

LACAR: el infilo te ha llamado "ciudad muerta". Silencio. Dignos el silencio. Ya la montaña no está enfrente, retadora. Somos un poco suyos. Muerta la re-

te montañesa. Hombres y mujeres despiertan ante la belleza, sensitivos, dolorosos de lo injusto.

El montañés no ha cerrado su corazón aunque a veces cierre la boca; ni se ha atrincherado en su casa de piedra o de troncos, aunque no sea voluntariamente comunicativo.

Allí el tiempo es lento. La hospitalidad de un día no se advierte. Para conocerlo hay que estar largo con el montañés. No porque se niegue o se desdiga, sino porque no tiene prisa en mostrarse. Ni siquiera pretende mostrarse. Lo aprendió de la montaña.

Su amistad es íntegra pero sin alardes. Está allí, a nuestro alcance. El montañés es sencillo, porque reconoce la grandeza de Dios. Sabe ser héroe en la lucha de la nieve y apaciblemente buéy todos los días.

El hijo del desierto pudo parecerle duro. No se acostumbra en el arenal tanta generosidad, ni tanta confiada entrega.

Pero el baldío recibe las aguas de las cumbres y sabe tener y mostrar su gratitud, floreciendo.

LA SED:

*"Venía de la arena,
del desierto sin alma,
de la espina y de la piedra,
y del viento en las bardas.*

*"Había amado la huella
de la tribu ignorada
y un aliento aborigen
me agobiaba la cara.*

*"En el aire reseco
fatigué la mirada,
y era el cielo el prodigio
de mis noches culladas.*

*"Si hay ausencia de flores
y los pájaros faltan
en la estrella se busca
la pupila más alta.*

*"Y si es fiesta la lluvia
—cuando samaritana
nos refresca el camino
y humedece las patinas—*

*"se hace el alma de cactus,
defendida y avirata
de su pulpa oprimida;
todo sol, toda ráfaga.*

*"Yo venía del árido
arenal sin palabras,
con la sed infinita
de los bosques y el agua".*

El indio desposeído, lanzado contra el risco, perdida ya su raza y su pujanza, está en San Martín de los Andes. Se ha quedado. Más aún que en sus harapos descendientes, en la poesía de la montaña.

Paldear sus nombres deja un sabor silvestre y largo, suave y definitivo: *Lacar* (su lago); *Lanin* (su volcán nevado); *Curruhinae* (su tribu); *Pocahullo* (su arroyo); *Hoa Tian* (su puerto); *Raqui* (su gaviota); *Dicae* (su pájaro); *Michey* (su fruta)...

El extranjero asimilado llama a sus hijos *Nahuel* (tigre) o *Pilmatquén* (golondrina) o *Rayén* (flor) o *Ayelén* (alegría).

Poesía en pureza, en la gestación, en la leyenda.

El hijo del páramo se ha ido de San Martín. Pero ha de volver. No porque lo prometiera, sino porque dejaría de vivir si dejara de confiar en el regreso:



Mis allá del bosque y del agua, asoma su lesta blanca de volcán nevado, el Lanin, soberbia cumbre de la cordillera neopatina.

PROMESA:

*"Volveré porque el "michay"
ha ennegrecido mi boca,
y el que ha comido su fruto
ya se sabe que retorna.*

*"Volveré porque he bebido
en los arroyuelos frescos
un agua de vísceras puras
que me ha dejado sediento.*

*"Volveré porque no he visto
el otoño color fuego
en las hojas, ni he sufrido
el sabor de los inviernos.*

*"Volveré para dormirme
bajo un arroyo florido,
cerca del tronco ajedrado
y de su piel retorcida.*

*"Para escuchar el pitio
con su pífido de alerta
y ver volar, imparable,
la raposa azul negra.*

*"Para buscar en el lago
la ciudad de la leyenda,
cuando una lana asombrosa
quiere asombrarme la sedna.*

*"Para atravesar las nubes
que van cegando los bosques
en las matianas ambrosas
de los perecosos montes.*

*"Volveré, ¡si es imposible
no regresé! Aunque haya,
leve conmigo, embrajado,
la atracción fiel de la tierra."*

PUNTO DE PARTIDA



La construcción de puentes hará desaparecer este antiguo para servir al sistema de balsas. En la fotografía la balsa del río Leona.

Construcción de puentes y caminos

Un programa para construir rápidamente casi 1.000 kilómetros de caminos y diversos puentes en las provincias australes y el Territorio Nacional de Tierra del Fuego, ha dado a conocer la Dirección General de Vialidad. Serán financiadas parcialmente por el Banco Internacional para Reconstrucción y Desarrollo y el presupuesto que se ha contemplado asciende a 57.000 millones de pesos.

Era imprescindible esta promoción caminera. Elevada la escala de explotación petrolífera en toda la Patagonia, a la que ha de seguir la de diversos yacimientos minerales, como el hierro y el carbón; las nuevas facilidades para industrializar el sector meridional de la República y el consiguiente desarrollo que ha de sobrevenir en las explotaciones ganaderas, agrícolas, fruteras, etc., requerían habilitar un buen sistema de comunicaciones viales, y sobre todo de conexión de estos entre las zonas productoras y los puertos de embarque en su extremo litoral marítimo.

En materia vial necesitaba el país un cambio profundo. Durante años permanecemos ineficaces, como si ignoráramos la importancia vital del camino como signo de todo grado de civilización y de progreso. Parecíamos compartir el criterio retrogradante de quienes piensan que únicamente los países poderosos y ricos pueden darse el lujo de tener buenos caminos, sin comprender que el fenómeno opera exactamente a la inversa: esos países son poderosos y están plenamente desarrollados, porque tienen caminos. El plan ahora anunciado es sensato y realizable en la brevedad del tiempo calculado. Sin poner todo el propósito en el porvenir, mira la necesidad de servir al bienestar

y la prosperidad del presente. Por eso es que el anuncio ha sido recibido con simpatía y aprobación, porque es un programa realista, comprensivo de las necesidades actuales. No abarca todo lo que en la materia necesitará el sur argentino, pero es el comienzo necesario que por de pronto significará un paso efectivo para incorporar la Patagonia al patrimonio nacional, remediando un largo período de olvido e injusticia.

Los caminos que han sido planificados para su ejecución hasta 1964, permitirán asegurar en el sur la vinculación racional de los centros de población y de producción con los puertos y los mercados de consumo, facilitarán el tránsito de pasajeros y de cargas en las máximas condiciones de seguridad y de rapidez, y el desarrollo y fomento de las zonas de turismo.

El detalle siguiente y el plano de obras que insertamos en estas páginas, ilustrarán ampliamente a nuestros lectores del programa que ha de comenzar a desarrollarse en seguida conforme a los primeros llamados a licitación ya anunciados.

PROVINCIA DE SANTA CRUZ

Ruta 3 - Tramo: Coleta Olivia-San Julián.

Sección: Coleta Olivia-Fiz Roy, 79 Km., a ejecutar obras básicas y tratamiento simple; Sección: Fiz Roy-La Juanita-Tres Cerros.El Salado, 190 Km., a ejecutar obras básicas y enripado. Puente sobre los ríos Deseados y Seco, de 60 m. y 30 m. de luz, respectivamente. Sección:

El Salado-San Julián, 45,6 Km., a ejecutar obras básicas y enripiado. Longitud total del tramo, 314,6 Km. Presupuesto: \$ 460 millones. Se prevé un plazo de 30 meses para la ejecución de los trabajos.

Ruta 3 - Tramo: San Julián-Río Gallegos.

Secciones: San Julián-Cte. Piedrabuena, 133 Km., Cte. Piedrabuena-Cañadón de las Vacas, 68 Km.; Cañadón de las Vacas-Otolet Aike, 45 Km.; Otolet-Aike-Río Coyle, 45 Km., a ejecutar obras básicas y enripiado. Puentes sobre los ríos Coyle y Chico, de 100 m. de luz cada uno. Secciones: Río Coyle-Güer Aike, 47,2 Km., a ejecutar obras básicas y tratamiento simple. Presupuesto conjunto del tramo, de 514 millones para 386,1 Km. El plazo de ejecución será de 30 meses.

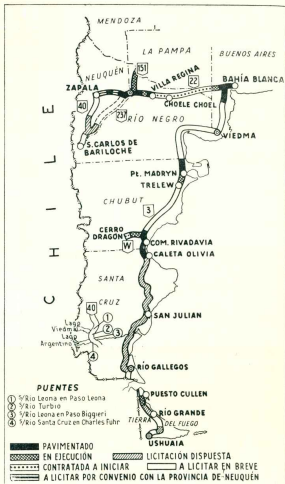
Ruta 40 - Tramo: Punta Lagos-Charles Fühler.

Conjunto de los siguientes puentes de hormigón armado, de 7 m. de ancho; sobre el río Santa Cruz, en Charles Fühler, 130 m. de luz y accesos de 1.250 m., \$ 33 millones; sobre el río Leona en Paso Biggeri, 120 m. de luz y 1200 m. de accesos, 29 millones; sobre Río Leona en Paso Leona, 1250 m. de accesos, \$ 24 millones y sobre Río Turbio, 60 m. de luz y accesos de 700 m., \$ 11 millones.

PROVINCIA DE NEUQUEN

Conjunto de las Rutas 40 y 237

Ruta 40 - Tramo: Cerro Chico-Collón Curd. — En una longitud de 60 Km. se ejecutarán obras básicas y pavimento con tratamiento simple por valor de \$ 120 millones.



Ruta 237 - Tramo: Collón Curd-Río Trafal. — En una longitud de 59,8 Km. se ejecutarán obras básicas, pavimentos con tratamiento simple y un puente de hormigón armado de 300 m. de luz sobre el río Collón Curá y otro, también de hormigón armado, sobre el río Limay Chico, por un importe total de \$ 164 millones.

Ruta 237 - Tramo: Piedra del Aguila-Collón Curd. — En una longitud de 71,1 Km. se ejecutarán obras básicas y calzada enripiada por valor de \$ 137 millones.

Estos tres tramos del sistema de las rutas 40 y 237, que se licitarán conjuntamente, tienen una longitud de 193,9 Km. de camino y su valor asciende a \$ 421 millones.

TERRITORIO NACIONAL DE TIERRA DEL FUEGO

Ruta 3 - Tramo: San Sebastián-Río Grande.

Secciones: San Sebastián-La Sara, 25 Km., La Sara-Río Chico, 32,5 Km., Río Chico-Río Grande, 19,5 Km., se ejecutarán obras básicas y enripiado; y tramo Río Ewan-Lago Fagnano, sección Laguna Camil-Lago Fagnano, 14,7 Km., también se ejecutarán obras básicas y enripiado. Presupuesto del conjunto: \$ 137.454.963,55 m.n., con una longitud de 91,7 Km.

Su auto merece
LO MEJOR...



Tus productos de innegable calidad elaborados por la Fábrica Argentina de Acumuladores Willard, la más importante de Sudamérica

Sociedad Anónima Importadora y Exportadora de la Patagonia

El prestigio de
Westinghouse...



...nace
de la calidad

Westinghouse

Exija Ud. esa calidad mundialmente reconocida



Westinghouse W-10: Para las mayores exigencias en refrigeración hogareña. Diseño exterior de moderna prestancia. Interior y contrapuerta de perfecta concepción funcional.

También... Increíbles planes de pago!. Se ajustan positivamente a su presupuesto. ENTREGA INMEDIATA!



EN LA PATAGONIA:

SOCIEDAD ANONIMA

IMPORTADORA Y EXPORTADORA DE LA PATAGONIA

ARTICULO 1º — Créase una Comisión Técnica Especial para efectuar estudios y proyectar las obras necesarias a fin de lograr el aprovechamiento más racional de las siguientes cuencas hidrográficas en las Provincias de Chubut y Santa Cruz:

- a) Río Chubut y sus tributarios;
- b) Río Senquerr, Lagos Musters y Colhue-Huapi y Río Chico del Sud;
- c) Río Desierto, en Santa Cruz, y
- d) Ríos y Lagos argentinos y argentino-chilenos que desámpian en el Océano Pacífico.

ART. 2º — La Comisión Técnica Especial creada por el artículo 1º será designada por el Poder Ejecutivo, tendrá el carácter de autónoma y deberá presentar las conclusiones a que llegue en las cuestiones indicadas en el mismo artículo, dentro del término de 2 (dos) años transcurridos desde la fecha en que entre en funcionamiento.

ART. 3º — Los gastos que demanden el cumplimiento de la presente ley serán atendidos con el fondo común formado de la siguiente manera: un cincuenta por ciento por aporte del Poder Ejecutivo Nacional, y el cincuenta por ciento por las Provincias de Chubut y Santa Cruz, y provenientes de los resultados de la explotación del petróleo y sus derivados, para el primero, y de los regalías que por la misma explotación perciban dichas Provincias, en cuanto al porcentaje restante establecido.

ART. 4º — Cománquese al Poder Ejecutivo.

Un canal de riego que toma agua del río Chubut. La zona de cultivo será notablemente ampliada cuando el caudal del río sea debidamente controlado.

APROVECHAMIENTO DE LAS CUENCAS HIDROGRAFICAS

En la Patagonia se tiene la preocupación del agua. Y preocupa porque se la sufre en sus dos extremos: porque falta y porque sobra. Es la dramática paradoja que soporta el Sur, que es acudido en muchos aspectos pero sin poder disfrutar el beneficio medianamente sus ríos. Esto sucede con el agua; en el territorio de las cuatro provincias australes está la mayor concentración de agua de todo el país, y podemos hablar de muchos países que ni se aproximan al potencial hidrológico de Neuquén, Río Negro, Chubut y Santa Cruz, y sin embargo aprovechan maravillosamente lo que tienen para servicio humano y obras de promoción y de progreso. Pero son aguas inaprovechadas, están ahí para ser vistas, pero no fecundan la tierra, no ayudan al hombre, no mueven máquinas, no generan energía.

Los ríos patagónicos son también muchos. Casi todos corren vanamente. Su caudal se pierde en la marcha en los arenales o se funde con la salinidad marina, sin prestar ningún servicio en toda su trayectoria, desde el nacimiento hasta el desagüe. Fiebles hay en la Patagonia asentados junto a ríos y lagos que padecen la falta de agua para elementales usos civiles, porque todavía no se han realizado las obras necesarias o se hicieron con tal cortadía de visión que el más simple crecimiento vegetativo de la población pone de manifiesto la mezquindad del servicio.

Vencidarios que padecen la falta de agua; tierras que se agotan por carencia de riego y otras que son dadas a un riego incontrolado o anegaciones cíclicas catastróficas; grandes caudales hídricos sin provecho, lagos que se sitan por leguas, ríos que bajan en pendiente desde las altas cumbres, un escenario, en fin, prodigioso

mente dotado por la naturaleza pero que el hombre no consigue poner a su servicio. Esa es la situación de la Patagonia en cuanto al problema del agua.

La preocupación que mencionamos al comienzo ha merecido muchas veces la atención de estudiosos y hombres públicos. Ahora ha sido captada por el senador nacional Dr. Pedro A. Clarfótti, presentando al cuerpo de que el problema del agua en la extensa región que geográficamente fue conocida por Patagonia, ha sido motivo de constante preocupación para varias generaciones de argentinos, y gracias a los estudios realizados podemos establecer hoy que dicho problema, en lo que se relaciona con la agricultura, la explotación de los bosques y el aprovechamiento de la fuerza hidroeléctrica para la industria, todo esto puede alcanzarse mediante el empleo del agua allí existente, y que sólo falta encauzarla.

EXTENSA LISTA DE ESTUDIOS

Es larga, añade, la lista de los que se han interesado en alguna forma de las tierras patagónicas y de su porvenir. Existe una nutrida bibliografía que, además de contar con nombres de la talla de Darwin, Ameghino y el Perito Moreno, nos presenta una sucesión de obras científicas de profesionales argentinos y extranjeros, que han aportado sus conocimientos sobre esta región del país.

Son numerosos, por otra parte, los estudios realizados sobre este problema del agua. El Ministerio de Obras y Servicios Públicos, la Dirección de Agua y Energía Eléctrica, la Dirección de Geología y Minas, así como distintas instituciones culturales, han abordado el tema en publi-

caciones y conferencias, y han fijado los objetivos a que se llegaría con la distribución adecuada del agua que actualmente se veía improductiva en el Océano Pacífico, o se pierde en los arenales y pedregos de la Patagonia.

Pero, es necesario hacer notar que, lamentablemente, las conclusiones indicadas en esos meritorios trabajos no han sido llevadas a la práctica; sus antecedentes se aplican en los archivos y bibliotecas públicas, y el problema del agua en la citada región continúa sin resolverse.

CREACION DE UN ENTE AUTONOMO

El proyecto presentado por el senador Clarfótti, tiene por finalidad principal centralizar en un ente autónomo dichos trabajos, y practicar los estudios complementarios y definitivos que permitan llegar a la ejecución de las obras necesarias para resolver los problemas planteados. Se ha tenido en cuenta para la elaboración de este proyecto de ley, la importancia que, dentro del problema del agua, tiene el hecho de que lagos y ríos argentinos y argentino-chilenos, con caudales de gran magnitud, se dirigen al Pacífico, donde se pierden sin haber sido utilizados por ninguno de los países interesados. Tal el caso de lagos importantes como el Lacar, Mascardí, Puelo, Posadas, General Paz, Buenos Aires, Puyehueyón y San Martín, y de los ríos Manso, Quenquénitru, Futaleufu, Corintós, Pico y Pénca.

A esta circunstancia se suma la observación científica comprobada, de que algunos de nuestros lagos

de un plazo más o menos breve, todo el potencial hidrológico acumulado en la zona este patagónica, que se pierde en el Pacífico y que, según estimaciones que ha recogido, tienen un valor igual o superior al de todos los cursos de agua que van al Atlántico. Dicho potencial, convertido en fuerza para la industria, reemplazaría, con evidente ventaja, el empleo del gas y del petróleo, viéndose de esta manera el ejemplo de los grandes países civilizados que ya lo han hecho o se preparan para llevar adelante el empleo total de la fuerza del agua, cuya baratura asegura su utilización en lugar del petróleo y del carbón.

90.000 HECTAREAS BAJO RIEGO EN CHUBUT

Además, con los estudios propuestos en su proyecto de ley quedan fijadas las soluciones para el aprovechamiento del río Chubut, regularizando su curso, habilitando para la agricultura una superficie de 90.000 hectáreas y evitando los desastres que periódicamente causan tanta angustia a los productores del valle inferior del río Chubut. Estas conclusiones han sido tomadas del estudio efectuado por el Ingº Antonio D. Pronato, de la Dirección General de Agua y Energía Eléctrica, en donde se establece la posibilidad de la captación de algunas corrientes de agua que van al Pacífico a favor del río Chubut, que con este nuevo aporte tendrá asegurada la regulación de su curso. Si los estudios preconizados

y aun de ríos que actualmente corren hacia el Atlántico, pierdan en el futuro su importancia al ser captadas sus aguas por la cuenca del Pacífico, como sería el caso de los lagos Fontana y La Plata, que alimentan a los ríos Senquerr y Chio. Este fenómeno ya se ha observado en el lago San Martín y la Laguna Tra, que antiguamente desaguan en el Atlántico, acrecentando el caudal de los ríos Chailá y Chio de Santa Cruz, y que ahora lo hacen hacia el Pacífico.

APROVECHAR EL AGUA LO ANTES POSIBLE

Segue diciendo el senador Clarfótti que también es propósito de esta iniciativa, que se pueda utilizar, dentro

en esta ocasión por dicho profesional se hubieran llevado a cabo, juntamente con los correspondientes a la cuenca del río Senquerr y de los lagos Musters y Colhue-Huapi, el problema del agua en Comodoro Rivadavia, no hubiera llegado a ser tan apremiante como es el actual.

La elaboración del proyecto del senador Clarfótti, contempla y complementa para la región del Chubut y Santa Cruz, las previsiones contenidas en el trabajo "La economía de la región Norpatagónica y perspectivas para su futuro desarrollo integral", efectuado por el señor Adolfo Dorfman, funcionario de la CEPAL, que fuera impreso por resolución especial del Senado de la Nación.

Sidra
El Agua Tintero
la abuela de las sidras
DISTRIBUIDORES: GUARESTI Y CIA. S.R.L. CAP. \$ 1.000.000 - SANTIAGO DEL ESTERO 1081/83

EN LA CORDILLERA



Un paisaje cordillerano en Chubut

RANA Y CIPRES

Por JOSE LUIS PEREZ

NO regresaré todavía. No me esperes. Debo terminar mi labor. Ya la hubiera cumplido, más siempre hay algo nuevo que absorbe mi atención, desviándome de mis firmes propósitos de trabajo. Pienso con frecuencia que será más importante, si proseguir con obcecación el plan trazado o dejarme arrastrar por el rumbo caprichoso de los acontecimientos diarios. El tiempo pasa y no adelanto mi obra; poco significa eso quizá.

Algunos pequeños hechos cobran de súbito importancia trascendental. Uno de ellos, banal en sus comienzos, me preocupa ahora. No te burles. Se trata, simplemente, del brote nuevo de un joven ciprés. La pobre planta es tan débil, tan sin recursos ni reservas, ha puesto tanto de su vitalidad en esa rama naciente, que no resistirá un fracaso. Bien, el vástago va derecho, según me temo, al desastre, pocos centímetros más y el extremo del brote, indeseado y tierno, surgente de savia, tropezará con el tronco rugoso de un viejo árbol. Si toma la derecha está perdido, a la izquierda le quedan pocas probabilidades de salvarse; un poco de viento y la corteza áspera, trabajando como lima, lo destrozará sin remedio. Tendría que describir un ángulo muy violento para librarse; no creo que lo consiga ni siquiera que lo intente. Tu dirás que es estúpido cavilar en lo que pueda suceder a un árbol entre los miles y miles del bosque; eres muy razonable y seguramente no aprobarás mis preocupaciones. Hablemos entonces de otra cosa, aunque está pensando sobre mi espíritu el terrible riesgo del ciprésito.

Hablemos de otra cosa, de mi vecina, por ejemplo. Durante los primeros días me miraba con evidente desconfianza; hacía valer sus derechos de primer ocupante del lugar; se mostraba arrogante y me consideraba un intruso indeseable. La situación ha cambiado; ahora observa mis ideas con benevolente atención. Tuvimos un distanciamiento por una broma que ella interpretó mal, o quizá incurri en abuso de confianza; eso ya pasó y reina de nuevo la cordialidad entre ambos. Nos vemos al atardecer, cuando las penumbras del bosque se espesan y convierten en sombras. Sale de la misteriosa profundidad de su vivienda,

apostándose a la entrada; queda largo rato inmóvil, esperando tal vez que se refresque la tierra caldeada; después, con un salto brioso, emprende la marcha. Toda la noche la oigo brincar por los alrededores, aplastando las hojas secas. ¿Cómo hace para cazar en la oscuridad? ¿Cómo puede, en las tinieblas, abrir su boca justamente en el punto donde debe terminar —para siempre— el tortuoso vuelo de la pesada mariposa nocturna?

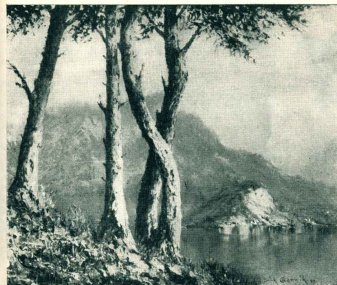
De madrugada, poco antes de la salida del sol, vuelve a su guarida. Viene de buen talante, algo cansada pero contenta, eso se ve en sus movimientos. Hace una breve estación en la portada de su casa y... ¡hasta la noche! Se mete gateando, al aire las ancas puntudas. Queño solo.

Malos días son estos de ardiente sequía para mi vecina, la rana, pero ya vendrán mejores. Por ahora tendrá que conformarse con la fresca humedad de su cueva; el lago y el río están muy lejos para ella, por ágiles que sean sus saltos.

Somos buenos amigos. Los tiempos ingratos de incompreensión no volverán. Yo fui el culpable del pasajero disgusto. En mi caja de pesca está un trozo de papel, manteniéndolo en movimiento delante de la cueva cuando salta. Lo atrapé. Tiene buen corazón y me hubiera perdonado el ruficudo de quedar pendiente del hilo, balanceando sus largas patas en el aire; fue mi carcajada lo que le pareció excesivo y se sintió herida en su amor propio. Durante algunos días fingió ignorar mi presencia; después nos reconciamos.

Conozco tu manera de sentir. Hallarás frías y carentes de pasión las andanzas de Tae, la rana. Cambios de tema.

Suele ocurrirme despertar de improviso en plena noche. Una rama se quiebra; el viento que llega y ulula en los pinares o que toques bruscamente el rumbo; una tímida bestia de los bosques que corre temerosa al descubrir la choza, advirtiendo mi presencia; el estruendo de una piedra derrumbada por el torrente; cualquiera de ellas puede ser la causa externa. Escucho con atención, pasa la alarma instintiva y me hundo de nuevo en el sueño.



Las obras de Gornik

Figura profundamente consubstanciada con el paisaje y la vida en la zona lacustre patagónica, Erick Gornik cepta y transmite en sus telas todas los detalles del paisaje andino. En sus obras se obtiene una auténtica visión del colorido y la imponencia de las cumbres nevadas, los verdes faldeos, los apacibles lagos azules, el árbol que en airas curvatura elude un obstáculo y busca libertad para seguir creciendo, el sendero arbolado junto al agua mansa; en fin, esa prodigiosa naturaleza patagónica que ha engendrado paisajes de ensueño, está ahí, viva, vigorosa, en las telas de Gornik, algunas de cuyas obras se reproducen en negro en esta página.

Otras veces el despertar viene de adentro. Ideas que no hallaron expresión en la vigilia me preocupan sin que yo lo sepa. Se abren poco a poco su camino en el misterio de lo subconciente y, ya lograda la forma, me llaman. Despierto. ¡Cuidado con dejarme vencer por la somnolencia y olvidadas! No volverán jamás. Hay que encausar rápidamente la lumbré y anotarlas antes de que huyan en la oscuridad. Una noche, pensando en un espectáculo visto por la tarde y que me produjo fuerte impresión, quedé dormido, decepcionado al no poder describir con precisión las sensaciones y emociones sentidas.

Fue a la hora del ocaso. El sol, iluminando de atrás el torso de la montaña, destacó perfiles desconocidos y ordenó los múltiples planos de la serranía, dando inmensa profundidad al paisaje. Masas enormes, distorsionadas en el conjunto durante el día, cobraron relieve propio, tomando ubicación en primer término; las cumbres nevadas del fondo se se alejaron. Cuando admiraba la visión imponente, que



AMERICANO
Francina

...ES SUPERIOR!

Fino de vino blanco sanjuanino



Vinagre



Sin rival en precio y calidad

parecía definitiva en su belleza, hasta la simple interrupción de un nubarrón para cambiar totalmente la respectación de la nube, el sol quedó descubierta y de nuevo ocupó el panorama, pero ya estaba cambiado. El sol había declinado unos grados, sus rayos rasaban las crestas y abrigados, los que atratan las miradas. Y este nuevo aspecto era también fugaz, duraría un instante y no se reproduciría en la montaña eterna. Estando así, Todo ese fantástico juego de luces, montañas y aguas se había ejecutado únicamente para mí. Quedé anonazado por la perfección y grandiosidad de la belleza percolada. Con profunda agradecimiento al creador de los mundos me levanté de mi asiento de roca; de pie, los ojos húmedos, los brazos abiertos en cruz, anhelante, presencié la caída del sol detrás de la ceja de la cordillera.

Desperté en la noche. Ya tenía las palabras justas, exactas, capaces de traducir mis pensamientos. Me sentía leve. Avicé el fuego. La llama tardó en levantarse. Cuando tuve luz, era tarde; las ideas se elevaban reunidas en un haz, dejaban un rastro luminoso y luego, una a una, se apagaban.

Hace dos días, al mediar la tarde, una nube gruesa y pesada, de bordes bien definidos, se dispersó de las cumbres, descendió adherida a la falda de la montaña y luego se fue, viento arriba, hacia las llanuras inmensas del occidente. Su marcha de sombras había sido la primera en aparecer al bosque desde la última y ya lejana lluvia. Esa noche no dormí sosegadamente; una ansiedad y extraña inquietud me desveló ¿cuál sería la causa? No pudo dar con ella, pero era indudable que hasta el más escondido arbolito se sabía debía estar, conmigo, inquieto y ansioso. No quisiera la selva debía estar, conmigo, inquieto y ansioso. No quisiera la selva debía estar, conmigo, inquieto y ansioso. No quisiera la selva debía estar, conmigo, inquieto y ansioso. No quisiera la selva debía estar, conmigo, inquieto y ansioso.

Eso era ayer. Cuando el sol se puso detrás de las crestas está el primer trueno en las quebradas altas. El trueno ¿sabes tu lo que significa sobre la selva sedienta?

El fragor lejano hizo estrechar hasta la más pequeña hoja de la humanidad después de incontables generaciones, sensibilidad a las perturbaciones atmosféricas, adormecida por la humanidad después de incontables generaciones, sensibilidad a las perturbaciones atmosféricas, adormecida por la humanidad después de incontables generaciones, sensibilidad a las perturbaciones atmosféricas, adormecida por la humanidad después de incontables generaciones.

Era la hora de Tze, la rana. Ya estaba en su portal, ansiosa de que llegara el agua presentada. Me conmovió esa sensación de grandes saltos al encuentro de la tempestad trueno.

Cayeron las primeras gotas perforando el aire inmóvil. Antes de guarecerme en la choza me llegó al oído el trueno, que esa mañana viera túrgido y bozno, rozando el

el cortezo del árbol contiguo, pendía ahora fúcido, marchito. Lo examiné. No presentaba ningún indicio de vida. ¿qué misterioso asunto.

Cerró la noche. Por fin, poniendo término a la episcapa expectativa universal, llovió copiosamente.

En la ciudad, cuando crees que llevas te aproximas a la ventana, levantas las cortinillas y miras para cerciorarte. Tengo presente tu gesto de cejas alzadas. Yo no necesitaba hacerlo. No tenía dudas. Resplandeció en cuerpo y alma, y me la selva en pleno, la llegada del bálsamo aguilante del agua.

La choza me resguardaba majestuosamente; debí acurrucarme en el lugar más reparado, en la posición del hombre primitivo, taponando los oídos con los pulgares, las manos protegiendo los ojos, el mentón en las rodillas. Como en los momentos periclosos pasados, el agua corría a lo largo de mis antebrazos, corriendo desde los codos; se deslizaba, fría, siguiendo el surco del espinazo. Dejé llover. Inmóvil, empapado, tiritando, sentí extrañamente placer al sabermelo amparado por las fuerzas naturales dominantes del momento. No pensaba en nada. Roncaba de impotencia, sin afinar al uso del lenguaje articulado, carente de sensibilidad, vacío de ideas, dando un salto atrás de milenios en la historia del género.

El aguacero pasó.

Todavía quieto, aterrido, pero ya vuelto a la actualidad, descendía desde mí yacía el alivio de las hojas al enderezarse, por grados, cada vez que dejaban caer la carga de una gota.

La lluvia ha trastornado mi pequeño mundo. Ahora estoy solo. Tze, aquella rana molesto, tan metódica y ordenada recordada?, no ha vuelto al hogar después del chubasco. Estoy consternado, ¿qué puede haberle sucedido? Saldré a buscarla. Quizá se halle en grave peligro, pueda encontrarla y la salve.

En cuanto al ciprés, me ha dado una sorpresa desconcertante. Eso del vástago desfalleciente y moribundo, que tanto me apenó, era una deliciosa arteria. Hoy lo he visto otra vez. Lozano, vigoroso, triunfal. Sólo que al erigirse de nuevo lo ha hecho casual, inconscientemente, en la buena dirección. Pasará lejos del árbol. Se ha salvado.

Tentas raras, ¿qué sabiduría posee! No debí preocuparme por el brote de un simple arbolito del bosque; ellos solucionan por sí mismos sus problemas. Me alegro, a pesar de todo. He sido un ingenuo desprevenido, lo reconozco, más la aventura terminó bien.

Estoy ante la cueva desierta. En el lugar donde vena a Tze diariamente a esta hora repuscular, hay solamente un agujero tenue. Me parece que las sombras se agitan dentro de la madriguera; se desdoran, salen, trepan por lado del árbol próximo, después lo abrazan, saltan al cipreste del brote, invaden todo el bosque; se adueñan del mundo, sí, no hay duda. La noche nace en la mansion abandonada de la rana.

En el silencio nocturno me llegó el crosr distante de las ranas. No conocía la voz de Tze, de manera que ignoraba si integraba el coro. Una fe sin fundamentos pero profunda me dijo que la encontraba. Caminé a oscuras en el momento convulsivo por la tormenta, arrastrado hacia el bajo, como un sapo, pero el reclamo crepitante de los batracios. El ritmo vivaz de la canción apresuró mis pasos; seguramente era un alegre cántico de agradecimiento a las nubes. Llegué y allí hubo de esperar la ventada del día, distrayendo el resto de la noche en imitar a las ranas, con resultados apenas aceptable. No esto para entonarlo desde el suelo seco; metido entre el agua yo también croaría a la perfección, estoy convencido.

Llegó la luz. En el écharo estaban las cantoras de la noche y, entre ellas, Tze, selva, lisa, feo. Se hizo tan desentendida, simulando no reconocermé. Dolorido por la ingratitud me aproximé, dispuesto a reprocharle duramente su deslealtad. Entonces me aperché de la índole de la canción. No era de agradecimiento a la lluvia. Era una música ruspical.

Discreta, silenciosamente, volví la espalda y me alejé.



GRAN VINO LA COLINA



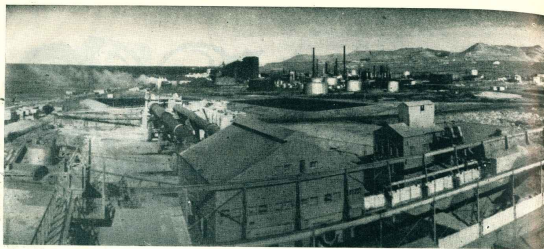
ANEJO TINTO
ANEJO BLANCO
PINOT
RUBI

PANETONE

Un manjar para las fiestas tradicionales

COLLOSS

únicamente en La Andina



Vista parcial de Petroquímica, en el kilómetro 8 de Comodoro Rivadavia, empresa nacionalizada que se privatizará en March, de acuerdo al decreto 1829/61. Petroquímica produce por año 80.000 m³. de petróleo y 30.000.000 m³. de gas; el yacimiento petrolero ocupa una superficie de 16.000 hectáreas y los terrenos propios cubren una extensión de 15.000 hectáreas. Posee fábrica de cemento para 140.000 toneladas anuales y destilería con capacidad para elaborar 800 m³. por día. Las viviendas suman 620, con hospital, cine, colegio, comisaría, servicios sanitarios, barrio comercial, etc. Los edificios industriales ocupan 23.000 metros cuadrados y la red caminera propia tiene una extensión de 200 kilómetros. Tiene actualmente Petroquímica 1.377 personas en los distintos actividades mencionadas y también en talleres mecánicos, electricidad, fundición, ferretería, administración. En su planta eléctrica tiene una potencia instalada de 12.000 kw. y la producción de agua potable para consumo humano y otros servicios alcanza a 3.200 metros cúbicos diarios.

Un reto a la imaginación
y la iniciativa de
los hombres de empresa



Esto es el frigorífico de San Julián. Piénsese que en el sur hacen falta varias plantas más, para carne y futas. En todo Chubut no hay frigoríficos y tampoco en las zonas productoras de Rio Negro y Neuquén.

Cognac
CHABANNEAU
De Noble
Origen Francés

(CORTADO CON
COGNAC FRANCES)



Jacques Gouguenheim S.L.C.A.
CERRITO 1079 BUENOS AIRES

PROMOCION INDUSTRIAL DEL SUR

UN acto de gobierno que llegará a incidir con gran vigor en el destino y desarrollo industrial y demográfico de la Patagonia, quedó registrado el 10 de agosto en el Salón de Invierno de la Casa Rosada y que fuera presidido por el doctor Arturo Frondizi. Consistió en la promulgación de un decreto para promover en forma armónica e integral el proceso de evolución de las cuatro provincias australes y el territorio Nacional de Tierra del Fuego, que pasarán rápidamente de su peculiaridad pastoril a una economía industrial. Asistieron a la ceremonia los ministros y secretarios de Estado, los gobernadores de Neuquén y Santa Cruz, representantes de las fuerzas vivas del país, el director de Fabricaciones Militares y numerosos invitados especiales.

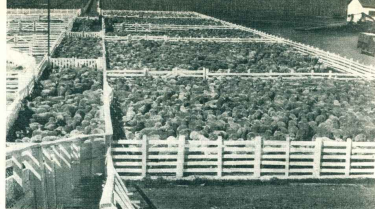
Trátase de una decisión que abre interesantes perspectivas para toda la región que se extiende al sur del río Colorado y que comprende los estados patagónicos y Tierra del Fuego. Esa ingente extensión comprende territorialmente el 28,3 por ciento de la superficie total de la República pero sólo el 2,5 por ciento de su población total. El medio millón de personas que lo pueblan no alcanza al promedio de un habitante por kilómetro cuadrado.

Para que la Patagonia inicie en forma vigorosa su marcha hacia el destino que le corresponde por tratarse de una región en la que se conjugan los más ricos recursos naturales del país, el decreto acuerda diversas facilidades y estímulos. En los fundamentos de la medida, señala el Poder Ejecutivo que su política de los últimos tres años ha consistido en poner en juego los factores dinámicos de nuestra economía, los cuales, en relación directa con la economía austral, están representados por la intensificación de las extracciones petrolíferas y producción de gas natural y adjudicación de las obras de Sierra Grande que, junto con la activación de otros yacimientos, han de proporcionar las bases para el autobastecimiento de hierro.

Un programa vigoroso

Las actuales circunstancias favorecen la puesta en marcha de un plan de esta naturaleza para el desarrollo del territorio austral. Los presupuestos están proporcionados por los propios recursos de la Patagonia, sus yacimientos de petróleo, gas, carbón, hierro, manganeso, fluorita, calizas aptas para riego, navegación e hidroenergía; actividad ganadera que puede tonificarse y engrandecerse; industrialización de la carne, el cuero y la lana; litoral marítimo

La Patagonia es la primera zona lanera del país, pero inexplicablemente no cuenta ni con talleres ni con plantas industrializadoras de lana. He ahí un incentivo para los hombres de empresa, ahora que se acuerdan facilidades para montar nuevas industrias.



abierto a la pesca y poblado con una fauna excepcional; bellezas naturales para fomentar una poderosa corriente de turismo. En fin, todo está dado en el suelo y el ámbito patagónico para que, como dice el decreto en sus fundamentos, "La Nación en su conjunto, por intermedio de los órganos del Estado nacional, puede y debe acudir a colaborar en la gran empresa del desarrollo patagónico firmemente iniciada con la activación petrolífera".

Acto de fe en la población austral

Entendemos que la disposición estatal constituye un verdadero reto a la iniciativa de los hombres de empresa, al empleo y a la imaginación de los patagónicos.

Dijo el Dr. Frondizi en el breve discurso pronunciado en la ceremonia de promulgación: "Estos instrumentos materiales los entregamos a la Patagonia en un acto de fe

en el pueblo de esta vasta región argentina y en la capacidad creadora que sus hombres y mujeres han tenido, tienen y seguirán demostrando que poseen".

Facilidades que se acuerdan

El Poder Ejecutivo, en su decreto otorgando facilidades a las empresas que se amplían o que se instalan en la Patagonia, ha tenido en cuenta que "el aprovechamiento de los recursos naturales patagónicos posibilitará el desarrollo de importantes actividades industriales, que permitirán, a su vez, sustituir importaciones y aumentar las exportaciones, y que, por su carácter de básicas, han de gravitar decisivamente para lograr un crecimiento armónico y equilibrado de la industria en general".

El Estado acorralará facilidades especiales a las empresas nacionales instaladas que se amplíen, y a las que instalen unidades industriales técnicamente eficientes y económicamente rentables.

Podrán acogerse a los beneficios del decreto las plantas industriales: química, petroquímica, aluminio y otras metalúrgicas, de ciclo industrial primario; pesquera y frigorífica accesoria y textil lanera. Deberán insumir recursos de la región en proporción preponderante con relación al costo de operación agregado en la zona; contribuir a aumentar exportaciones y ofrecer condiciones de localización.

Liberalización impositiva y nacionalidad

Durante diez años podrán obtener la reducción o liberación de derechos aduaneros y recargos de cambio sobre maquinaria importada; réditos; beneficios extraordinarios; sustitución del gravamen a transmisión gratuita de bienes; de sellos. Para la aplicación del impuesto a las ventas podrán deducir en el mismo plazo el costo del transporte de productos hasta el lugar de entrega.

Por otra parte, los accionistas podrán considerar sus aportes como activo de su propia explotación, para determinar el capital computable para el impuesto a beneficios extraordinarios. Las empresas podrán solicitar la inclusión en la ley 14.780 de las inversiones en bienes o en servicios a efectuar por empresas del exterior a los efectos del reconocimiento de las inversiones como capital extranjero y otorgamiento de franquicias como las empresas nacionales.

El decreto ha previsto que se podrán declarar de interés nacional las empresas señaladas en el rubro condiciones exigidas, "a los efectos de lo dispuesto en el artículo 19, inc. p) de la ley 11.682 t.o. en 1960 y sus modificaciones".

Como otro beneficio a las plantas que se amplíen o instalen, se les acordará prioridad para el suministro de gas natural al precio acordado con una escala según la industria y las distancias, que irán de un mínimo de m80. 0,20 hasta un máximo de m80. 1,40 por metro cúbico.

Se considerarán también como las empresas de propiedad de argentinos o que pertenezcan a sociedades constituidas y domiciliadas en el país.

Por fin, además, las empresas que se acopian a los beneficios del decreto, estarán sujetas al control de la secretaría de la Industria y Minería, y a los fines de la comprobación del cumplimiento de los planes prefijados.

LOS EXTRANJEROS EN LAS ELECCIONES SANCIBUCESAS

Un acto de justicia para con los extranjeros, vedados usualmente en los procedimientos de las reuniones más autorizadas del país, conlleva la ley 231 que ha promulgado el gobierno de la provincia de Santa Cruz, por la que se establecen normas sobre elecciones municipales y se le concede el derecho electoral en las mismas. El artículo electoral se su modificaciones son: a) Ser ciudadano extranjero o extranjero que corresponda al ciclo municipal...

PRESUPUESTOS PROVINCIALES

Los gobiernos de Neuquén y Chubut han remisionado sus respectivos presupuestos al Poder Ejecutivo de la Nación para su aprobación. El presupuesto de Neuquén asciende a pesos 1.048.112.874, dividido en dos secciones, que son gastos e inversiones de capital. La primera alcanza a 620.879.041 y la segunda a 427.233.833.

RECORD DE SQUILA

La pesca de esquila también ha campeado. El día 10 de agosto se logró un récord mundial de capturas en el lago Nahuelbuta. Los pescadores de Chile lograron capturar 463 toneladas de este pez en 3 horas y 58 minutos. El récord anterior lo obtuvo Nueva Zelanda, en un día de 3 horas y 42 minutos. El récord anterior lo obtuvo Nueva Zelanda, en un día de 3 horas y 42 minutos.

FEDERACION DE SINDICADOS RURALES DE LA PATAGONIA

- En la mañana de representantes de sindicatos afiliados. Fue aprobado el estatuto de miembros de la institución por el Cd. Confederación de Sindicatos Rurales de la Patagonia. Este estatuto, además, según se estableció, a un criterio práctico. Los antiguos ferrocarrileros han pasado a ser provinciales, y en ellas han de constituirse federaciones paralelas que agruparán a los trabajadores rurales de cada provincia. En forma de Confederación Provincial, se agruparán a los sindicatos de los departamentos de las islas, en las islas, los señores Domingo Pellegrini, Director de la Sociedad Rural de Argentina; Heras; doctor Rodolfo S. Luna, de la Asociación Rural de Río Negro; doctor Juan Carlos Pardo, de la Cooperativa Ganadera del Lago Argentino; José Álvarez Larrosa, Director de la Sociedad Rural de Comodoro Rivadavia; Enrique García Zamora, Sociedad Rural de Esquel; Juan Saldaña, de la Sociedad Rural de Bariloche; Horacio González, Sociedad Rural de San Carlos de Bariloche; Delysiana H. Carrión, Sociedad Rural de Santa Cruz; Esteban Prunty, Director de la Sociedad Rural de Río Turco; Director: Ing. Emilio J. Ferrer; Ing. Miguel Rodríguez; Secretario: Dr. Juan Carlos Pardo; Sr. P. Martignetti; Sr. D. Diputado Varista; Sr. Sr. José Larrazzán y Dr. César A. Calvo.

PATAGONIA AL DIA



UNIVERSIDAD EN RIO NEGRO

El nuevo gobierno provincial de Río Negro promueve la creación de la Universidad de Río Negro con su sede en la ciudad de General Roca, en el centro del área valle cordillerera. El proyecto remitido a la legislatura europea que la aprobó, autorizó la creación de una universidad aumentado considerablemente, y que el número de sus escuelas justifica una creación en el territorio. La universidad a crearse se regirá sujeta a los estatutos provinciales, en cuyos estatutos se detallan inicialmente los planes de fideicomiso de Ciencias Exactas, de Ciencias de Ingeniería y de Humanidades. Las autoridades de la creencia universitaria determinarán el tamaño y organización de cada facultad. El proyecto autoriza crear un fondo especial que se integre con los recursos que en tal carácter los señores los profesores provinciales, las donaciones, los fondos y las contribuciones.



Rotonda por el carrizo de los suyos y de sus amistades, celebró sus 15 años María Elvira Fry, de Puerto Santa Cruz. La fotografía corresponde a esa día.



Fofi Turcato, de estancia "El Cherruque", Chubut.

San Julián

Estudio "FOTO MITRE"

Walter Homberger
FOTOGRAFIA ARTISTICA - AMPLIACIONES - REVELACIONES - COPIAS
Bariolomé Mitre 375

SCHLAREK HROS.

SUCESORES DE LUIS SCHLAREK

MERCADERIAS GARCIA
FRUITS DEL PAS
C. Correo 27 Teléfono 51

HOTEL "AGUILA"

DINKO SEWENTIS

GRANDES COMERCIALES PARA FAMILIAS Y PASAJEROS
Av. San Martín - Tel. 24 - C. Correo 47

LEONIDAS BOHMER

Despachante de Aduana y Agente Marítimo

CONTABILIDAD ADMINISTRACION Representación del antisindicalismo El Chubut's empresa naviera José Pelacci S.R.L. consignatarios de buques argentinos Juan Cruzouy y Cia; seguro "Providencia"

C. Correo 12 Telé. 86

JUAN ARCAL

Compañía y venta de telas de algodón ANTIBARNICES - LARAS MAGUINAS - SEGUROS
Avda. Zeballos C. Correo 83

HESPERIDINA

HESPERIDINA
HESPERIDINA
HESPERIDINA
HESPERIDINA
HESPERIDINA

Biendo de BAGLEY es buena



Este es el viejo puente "José Menéndez", sobre el río Grande, próximo al frigorífico de la CAP. Su construcción fue una oportuna y valiosa iniciativa privada, y posteriormente pasó a ser propiedad del Estado, que respetuosamente ha mantenido el nom-

bre del pionero austral. Ahora se construye otro puente sobre el mismo río, de mayor capacidad de carga, obra sumamente requerida por el tráfico creciente entre esa zona y Ushuaia. Viabilidad Nacional ha iniciado su construcción en acero y hormi-

ón armado. El nuevo puente, que se ubica entre el viejo y el frigorífico, tendrá una longitud de 125,8 metros y un ancho de calzada de 7 metros. Se ha previsto un presupuesto de 30 millones de pesos para los trabajos y su ejecución se hará en 2 años.

Trelew

EMILIO J. DUPOUEY

ESCRIBANO

Registro Nº 3

CASA "TORREJON"

Avenida FONTANA 264 - 274

Teléfono 5

Suc. Trelew

Materiales Eléctricos - Art. Fotográficos

Dr. ADOLFO MARGARA
MEDICO CIRUJANO

Santa Cruz

H. W. C. ROLLIT y Cia.

Representaciones:

Contabilidades - Agencias Marítimas
Administración de Estaciones

C. Correo 42 Tel. 77 Pto. S. Cruz

Río Gallegos

Confitería "CARRERA"

de

VLADIMIRO JAKIC

Servicio especial de Lunch a domicilio

Roca esq. Fagnano Telé. 179

Alberto R. Segovia

DESPACHANTE DE ADUANA

Importaciones - Exportaciones

Representaciones Seguros

Telegramas "ASEGOVIA"

Juan Liegeois

COMISIONES
CONTABILIDAD

REPRESENTACIONES

SARMIENTO 24

Fotografía "ROIL"

TRABAJOS DE PRIMERA CALIDAD

Venta de Albumes para fotografía

Gran existencia de fotos del Lupo

ESTUDIO HIDROELECTRICO DEL CHICON

El presidente del Banco Interamericano de Desarrollo, doctor Felipe Herrera, remitió la suma de \$100 millones y \$20 millones correspondientes en los planes de aprovechamiento hidroeléctrico del Chicon y Cerro Colorado. Hizo el anuncio en sesión de trabajo del banco. La razón del viaje del banquero es que recientemente el Banco Interamericano de Desarrollo otorgó un préstamo de \$25.000 millones para financiar el estudio sobre el proyecto hidroeléctrico del Chicon y Cerro Colorado. El representante de esta operación de asistencia técnica es Área y Energía, y la asesoración del estudio se hará en un plazo de seis a ocho meses. La firma de la obra, del contrato, mediante cuales fechas de la firma del contrato, mediante cuales se presentará el estudio y construcción, entre otros aspectos, se iniciará dos años después de dicho hecho. El interés fijado es del 5 y 2 1/2 por ciento anual.

UNA RADIOEMISORA EN USHUAIA

La radioemisión como antecesoramiento en una comunicación de especial significación social en el Sur del continente, desde la zona polarizada, la distancia y el clima, obligan a feroces y prolongadas debates técnicos. Estos temas fueron abordados en el Sur la asamblea del desarrollo de la industria, llevada a cabo en Ushuaia el 10 de agosto, realizada en el salón de los señores de la ciudad. En esta reunión se discutió la posibilidad de instalar una radioemisión en Ushuaia. El acto estuvo presidido por L. R. A. del Primer Magistrado, asistido por L. R. A. del Banco del Estado y del gobernador. Fue asistido por el capitán Ernesto M. Campos.

Com. L. Piedrabuena

Dr. HERIBERTO F. COBRAS

Médico Cirujano - Matrícula Nº 5377

Ex-Interno del Hospital Rosarín de B. Aires - Médico de Sanal Publico

Teléfono 88

USINA ELECTRICA
DE LUZ Y FUERZA

Dr. HUGO WALTER BROOKES
Cirujano Dentista

Cincuenta y seis

...y al freir será...



**Sabor y Aroma
Exquisitos...**

El más económico de los buenos aceites

**RENDIDOR
AGIL
VERSATIL**

En cualquiera de sus versiones,
pick-up o camion,
el NUEVO DODGE
es un MAGNIFICO NEGOCIO.



**ESTE es el MODELO
que YO esperaba!**

DODGE
CAMIONES
PICK-UP **1961**

EN LA PATAGONIA

La Antinima



**NUEVA
LINEA!**

De diseño moderno,
más baja y ancha. Con
cabina más amplia y
confortable... como los
automóviles. De línea
COMPACTA!

**NUEVA
POTENCIA!**

El DODGE 61 brinda
mayor potencia y asom-
brada facilidad de ma-
niobra. Con DODGE
61 Ud. irá siempre al
frente.

**NUEVO
CONFORT!**

Ver un DODGE 61 es
conocer algo NUEVO
en comodidad. Des-
de la cabina —con
"toques de lujo"—
hasta el último rincón
del DODGE 61, todo
ha sido concebido para
su COMODIDAD, en
un verdadero alarde de
belleza práctica!

CORREO
ARGENTINO
Central (B)

FRANQUEO PAGADO
Concesión No. 1488

TARIFA REDUCIDA