

Argentina Austral

AÑO XXXIII - N° 362
DICIEMBRE DE 1961



Petróleo, mar y luna, en el golfo
San Jorge

SU TE... ... "SUYAI"



Suyo será SUYAI. Lo adoptará para siempre cuando lo haya gustado la primera vez. SUYAI tiene las virtudes clásicas del té tradicional... delicioso sabor... límpido en su fina transparencia de té maduro

TE S'UYAI

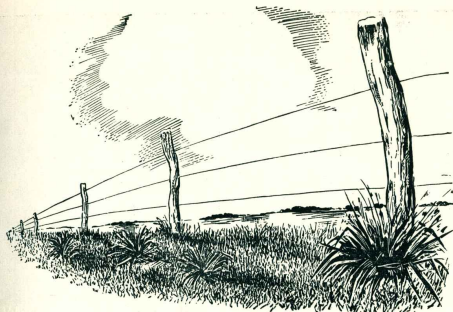
En cómodas fracciones de 50, 100, 200, y 400 gramos.

Distribuye en todo el país:

Sociedad Anónima Importadora y Exportadora de la Patagonia

DIAGONAL NORTE 547

BUENOS AIRES



EL PRIMER ALAMBRADO...

PARA LANARES



Cura la sarna con dos baños a 1 en 1000 y 12 días de intervalo, o con un solo baño en 1 en 500. Destruye los piojos y garrapatas, y es el remedio ideal contra la mosca.

PARA VACUNOS

Sarna y Piojos. Se recomienda dos baños a 1 en 1000 con un intervalo de 12 a 14 días.



no sólo marca el comienzo de una época, si no que conjuntamente con la invención del microscopio y de los baños antisépticos, ha sido un factor valiosísimo en la lucha contra la sarna.

La sarna es tan vieja como la oveja misma. Sólo cuando - gracias a la invención del microscopio - se estableció el ciclo de vida del ácaro que la produce, fué posible combatirla con eficacia, y el primer remedio racional para hacerla, fué el famoso POLVO COOPER, creado hace más de cien años.

Hoy día, con su enorme caudal de experiencia, la Organización COOPER produce la CREMA GAMATOX COOPER, un antiparásito de características únicas, que se mezcla con cualquier agua, con una dilución mayor y con mejores resultados que con cualquier otro remedio conocido hasta el presente.

CREMA GAMATOX COOPER

A BASE DE "GAMMEXANE"



PRODUCTOS VETERINARIOS COOPER, S. A. Imp. & Com.

25 de Mayo 489 - Local de Ventas: Viamonte 529 - Buenos Aires



UNA GRAN INDUSTRIA NAVAL
PARA UNA GRAN
MARINA MERCANTE ARGENTINA



ASTARSA

ASTILLEROS ARGENTINOS RIO DE LA PLATA S.A.

OFICINAS: Tucumán 1438 - T.E. 40-3425-27 - BS. AS.
VARADERO Y TALLERES: RIO LUJAN (morgen derecho)
TIGRE F.G.B.M. - T.E. 749-0791-2-3-5-6

LA FORMULA PERFECTA DEL

COLOR-HOGAR



Cualquier momento es bueno para renovar la fisonomía del hogar, con Látex Vinílico y Semi-Lustre Sintético PAJARITO. Son tan fáciles, tan rápidos de aplicar, que más que una tarea, es un placer pintar con estos dos sobresalientes productos PAJARITO! Uno y otro se complementan divinamente: LATEX Vinílico para "vestir" con aterciopelados colores las paredes interiores. Semi-Lustre Sintético, ideal en marcos, molduras, puertas, cocina y baño. En calidad y rendimiento, tal para cual!

DONADO POR
Edmundo Gilla
11/08/98

Pajarito

TRADICION EN PINTURA

GOODLASS, WALL & CIA. (ARG.) LTDA. S.A. - AV. BELGRANO 1477 - BS. AS.



...los
gratos
momentos

acortan distancias! una manta, una deliciosa comida o una copa de scotch, cualquiera sea el detalle de la atención, está brindado con un amistoso sentimiento. Esta es la invalorable ventaja que representa volar vía AUSTRAL, la línea aérea que le asegura la atención más distinguida, en las rutas del sur.

VUELE VIA AUSTRAL



La
Línea Aérea
Patagónica

Informes, reservas, pasajes y cargas

Diagonal Norte 543

Lavalle 1169

Buenos Aires

El prestigio de
Westinghouse...



...nace
de la calidad

Westinghouse

Exija Ud. esa calidad mundialmente reconocida



Westinghouse W-10: Para las mayores exigencias en refrigeración hogareña. Diseño exterior de moderna prestancia. Interior y contrapuerta de perfecta concepción funcional.

También... Increíbles planes de pago!.. Se ajustan positivamente a su presupuesto. **ENTREGA INMEDIATA!**



Con esa
misma calidad
Westinghouse

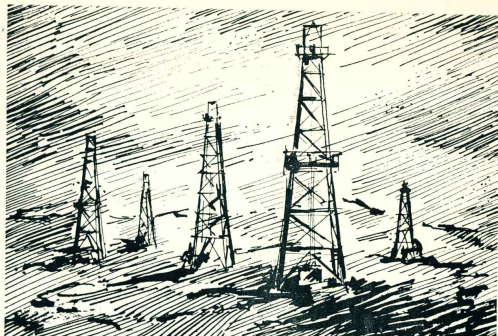
Laundryomat

el lavarropas que trae
de los EE. UU. una
nueva manera de
lavar. **Totalmen-
te automático!**

EN LA PATAGONIA:

SOCIEDAD ANONIMA

IMPORTADORA Y EXPORTADORA DE LA PATAGONIA



ASTRA

Al Servicio de la República desde 1912

SIGNIFICA

Petróleo argentino extraído por argentinos para los argentinos y, por tanto, inspira

CONFIANZA

en miles de pequeños inversionistas que, procedentes de todos los sectores

DEL PUEBLO ARGENTINO

confían sus ahorros a esta empresa de capital genuinamente nacional;

Y en las altas autoridades

DEL GOBIERNO DE LA REPUBLICA

que, por medio de YPF, acaban de confiarle la explotación de 6.000 hectáreas en la zona petrolífera de El Huemul, en la provincia de Santa Cruz, hecho sin precedentes que abre una nueva etapa en la historia de la industria petrolera privada argentina.

Al agradecer aquí y ahora el doblemente honroso apoyo del Gobierno y el Pueblo Argentinos, ASTRA compromete públicamente su capacidad financiera, su solvencia técnica y su voluntad de trabajo en la rápida conquista de los objetivos previstos, ordenados a la solución nacional del petróleo.

POR UN MAYOR BIENESTAR EN UNA PATRIA MEJOR

ASTRA

COMPañIA ARGENTINA DE PETRÓLEO S. A.
Leandro N. Alem 621 - T. E. 31-0091 - Buenos Aires

VANGUARDIA DE LA INDUSTRIA PETROLERA PRIVADA ARGENTINA

Revista publicada por la
Sociedad Anónima
Importadora y
Exportadora de la
Patagonia

Av. Pte. R. S. Peña 547
Buenos Aires

Argentina Austral

AÑO XXXIII

Nº 362

DICIEMBRE 1961

Sumario

- 8 — RICARDO ROJAS — La epopeya de Kuanip. Una página de mitología fueguina.
9 — EZEQUIEL MARTINEZ ESTRADA — Petróleo.
9 — Autoabastecimiento.
12 — Problemas de pesca en la costa patagónica.
14 — Nueva industria en Comodoro Rivadavia.
15 — Presentación del Vallant.
16 — Don Francisco Campos Torreblanca. Un "pioneer" austral que desaparece.
10 — El año nuevo de 1842 celebrado entre los hielos.
21 — R. GORRAIZ BELOQUI — El ventisquero Moreno y la observación geológica.
24 — JORGE BAIOTTO — Caza y exploración submarina.
26 — TEODOMIRO MORALES — Problemitas idiomáticas.
27 — ERNESTO BARANDAN — Hace 60 años en la Antártida.
29 — CARLOS A. CONTRERAS — El poeta de San Martín de los Andes: Miguel A. Camino.
33 — JUAN DEL SUR — Italianos en la Patagonia.
37 — CARLOS F. ROSENTHAL — Instalación de una bomba de pozo profundo en el aerodromo de Trelew.
39 — REVISOR — Sepamos desde cuando y porqué.
41 — PEDRO INCHAUSPE — La cadena.
45 — La conservación de suelos en Santa Cruz.
47 — Patagonia al día.

PROPIEDAD INTELECTUAL

70943

Redacción y anuncios:

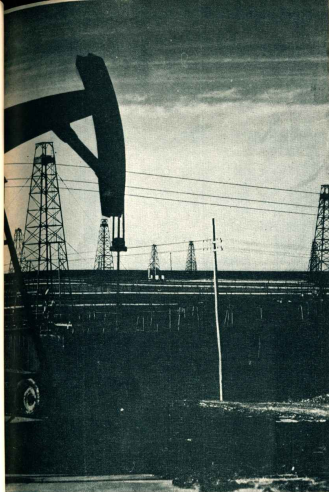
SAN MARTIN 50

T. E. 33-0503,09

BUENOS AIRES

La epopeya de Kuanip

Por Ricardo Rojas



PETROLEO

Otras tierras había pobres, donde el ganado abortó languidécia, donde el grano se quemaba de pronto.

Insólitamente allí se sembraba el oro. —Tierra maldita, tierra estéril, decían algunos colonos. —Tierra que bebe sangre y no produce clausuros, esporidias, otras, que sepultura allí tiempo, fuerzas y oro.

Hasta que una vez entró en ellas la onda ruda, a torva, y perforó hasta el sitio donde Dante vio al demonio.

Allí estaban, en sangre, tiempo, fuerzas y oro. Y se miró surgir, cual de una arteria veta de un tajo, a chorros, un torrente de pasta que cubriese los coltes baldos. Del corazón salda, espeso y negro, oro, oro, oro.

EZEQUIEL MARTINEZ ESTRADA

EN Hauwepen, cerca del lago Calme, apareció Kuanip, héroe libertador de los onas, que desde ahora mucho tiempo. Esto pasó cuando las otras tierras ignoraban la existencia de Tierra del Fuego. Los navegantes descubrieron de la isla oyeron contar la epopeya de Kuanip, que después de tantos milenios aún duraba en la memoria de su raza. Como Ketzalcoatl, mexicano, y El-Lal, patagónico, aquel maestro fueguino enseñó muchas cosas y realizó muchas hazañas. Su epopeya simboliza el espíritu de estas islas australes.

Al aparecer Kuanip como un divino instructor en la Isla Grande, algunos lo creyeron hijo del Lago y de la Montaña Roja; pero en verdad era hijo de Kran, el Sol, y de Kerren, la Luna; Kren, la "persona" más hermosa de los matricarios del primer kiktoen, produciendo con ello la rebelión de los hombres. Enviado de Timúkel, Ser Supremo en quien viven todos los seres, Kuanip conocía los secretos de la naturaleza y vino a doctriñar a los indios del Archipiélago, para libertarlos del horror atáxico.

A semejanza de Prometeo, él trajo el fuego; y por aquellas fogatas que aún ardean cuando vinieron los navegantes blancos, llamaron del Fuego a esta isla de nieves. El encendió el hogar; él dio a las mujeres su taraxa en el kaos, la chona, y les enseñó a criar los hijos; la madre irá a lavar en el agua helada al recién nacido y luego lo cubrirá con una untura de finísima arena emulsionada en grasa de lobo, para preservarlo del frío. Así formábase una raza fuerte.

El que trajo el fuego realizó además, a semejanza de Hércules, numerosas hazañas, hasta hacer de esta región una morada habitable para el hombre. Ensenó a fabricar troncos de árboles la canoa y a armar el arco de agudas flechas; a cazar, a pescar, a sacar la piel del guanaco y la del lobo marino, a cazar a los muscos, a husmea los rumbos, a soportar el frío, a presentir los vientos, a curar las enfermedades, a mantenerse tranquilo en la lucha y resignado en la paz; a preparar estas unturas, enseñanzas, adoección a los primeros chéanes y a los primeros kones; fundó el jaind, colegio del saber tradicional, e instituyó para los varones el nuevo kiktoen, el del patriarcado, que persistió hasta nuestro tiempo. Kuanip hizo más aún. Su amor de varón éllo se compenetró a la seductora Olkta, que lo acompañó en la tierra hasta su último momento; ella cantó su mejor canto, que era una modulación de pocas notas y enseñó a las mujeres a usar pulseras y collares de conchas marinas, así como a pintarles el rostro y el vientre con rayas rojas, amarillas, azules, cuyos colores eran simbólicos.

Dió, por fin, a los onas, preceptos morales para regirse en la vida, fundando en ellos la jerarquía para que no fuesen gobernados por caciques sino por maestros. Y como vio que en la Tierra había hombres perversos,

los castigó ejemplarmente; los aplastó las cabezas y les cortó las manos, transformándolos en lobos y pingüinos; bestias que aún vagan por las roquerías junto al mar, con una reminiscencia humana en su azor figura, para recuerdo del castigo que merecieron. El mayor antagonismo de Kuanip en la persecución de los malos fue contra el demoníaco Siáskel, que vivía soterrado, y cuya sangre era veneno.

El gran maestro ona explicó la esencia espiritual de las fuerzas naturales y el secreto de los mahnes, espíritus invisibles que perduran en transformaciones y transmigraciones interminables. Por eso hay algo inteligente en la vida del mar, de la montaña, del bosque, del viento; y por eso lo que hay de animador en el cuerpo del hombre puede pasar a cuerpo de la bestia, si el vivir fue perverso, o metamorfosearse en una estrella, si su vivir fue noble. Así, la naturaleza humanizóse en ella y en la región de los onas, y su visión del mundo se hizo maravillosa en la belleza de un dramático animismo. En este escenario del Omáinán el hombre apareció como protagonista doliente y heroico del drama cósmico, intermediario entre la opaca roca y el astro resplandeciente.

Cuando Kuanip, el héroe ona, terminó sus hazañas, encamóse por la región de Chachanpe, en el Interior de la Isla, hacia la parte del estrecho que hoy llaman de El Matre, recién abierto por el cataclismo que hundió parte del antiguo continente. Ahí hoy, aquel estrecho es un mar de áridas rocas y cielos tempestuosos. Entró Kuanip en las nieblas por ese mar; retornó a su origen, a Konik-Séfin, "la isla blanca que está dentro del cielo", y se transfirió en una estrella que aún puede verse en la noche del cielo austral.

Emana un sentido de esas leyendas pronias de un pueblo irreveridually, y ellas debieron persistir en la memoria de los hombres. Ellas dan al paisaje del Omáin una luz que viene de las más antiguas edades del mundo. El misterio se identifica en ellas con la naturaleza visible, y el cielo, albio, adme de meditaciones eternas, alumbraba en reflejo de sus estrellas humanizadas la sugestión de la moral y el heroísmo poetizado en los mitos.

Para poder contar la leyenda de Kuanip, común a los onas y a los yaganes, he reunido anécdotas que aparecen dispersas en testimonios de etnógrafos y viajeros, y las he ordenado como conviene a la unidad de la gesta originaria. El argumento, así narrado, tiene sin duda el estilo de su remota antigüedad, y revela cuál fue la concepción que los Indios de esta isla hablaban formado acerca del mundo y de la vida humana. Todo en ellos el Universo, y ambos se explican recíprocamente. Además además la clave de una cultura primitiva que el hombre blanco destruyó en pocos años sin sustituirle por otra mejor.

Autoabastecimiento

Con fuerzas casi equilibradas de producción y consumo, se ha llegado a una nueva celebración del Día del Petróleo, establecido el 13 de diciembre por haber sido en tal fecha del año 1907 que surgió el oro negro de las entrañas de la tierra en el golfo San Jorge. Y como en años anteriores, los festejos han sido entusiastas en todos los yacimientos petrolíferos, pero de principal manera en Comodoro Rivadavia, por estar allí la cuna del petróleo argentino.

Pero esos festejos son el hecho anual y repetido que no tiene significación para el interés nacional. En cambio, interesa vivamente saber que el balance de producción y consumo a esa fecha presentaba cifras casi equivalentes, lo que representa encontrarnos ya en los límites del tan ansiado autoabastecimiento petrolífero.

Al 30 de noviembre último la producción acumulada de petróleo crudo alcanzaba a 12.228.467 metros cúbicos, a un promedio mensual de 1.111.680 metros cúbicos. El ritmo extractivo se acrecentó en los meses de octubre, noviembre y diciembre en todos los yacimientos, y particularmente en Tierra del Fuego, donde había estado sofocado por inconvenientes en las instalaciones de empuje. Calcúlase, por tanto, que al concluir el año 1961 la producción de crudo será de alrededor de 13,5 millones de metros cúbicos, que con el equivalente de gas llegará a 17 millones. El consumo del país es de alrededor de 15 millones de petróleo en el año.

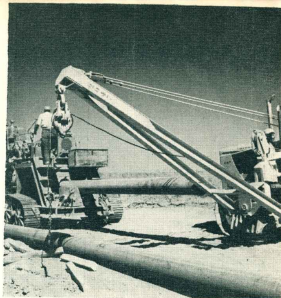
Este nuevo aniversario del Petróleo Nacional ha coincidido con la firma del contrato entre Y.P.F. y Astra, por el cual esta empresa explotará el territorio de 6.000 hectáreas en El Huemul, zona norte de la provincia de Santa Cruz, también coincide con el anunciado propósito de renegociar algunos convenios de perforación, que podrían convertirse en contratos de explotación, con Salpen, Kerr Mc Gee y Southeastern Drilling; asimismo con la primera venta de gas licuado al exterior, mientras que durante el transcurso del año se hicieron también ventas de petróleo y maifa a Uruguay. Vale decir que 1961 ha sido, prácticamente, un año admirable para nuestro petróleo y que se avanza hacia el futuro iluminado con todas las posibilidades a favor. Aho admirable decimos sin ignorar todas las dificultades que han conspirado contra el éxito, como huelgas, paralización de transportes, accidentes, que han influido para que la producción resultara a la postre algo menor que la obtenida. Por eso debemos ser optimistas, porque las condiciones están dadas para mantener una actividad en crecimiento.

Es justo destacar que de esta creciente producción de petróleo, corresponden a los yacimientos del sur—Neuquén, Chubut, Santa Cruz y Tierra del Fuego—no menos de un 70 %, y quedan en esas yacimientos reservas para satisfacer las mayores demandas extractivas durante muchos años, como podemos ver en el cuadro siguiente, compuesto en base a los datos oficiales dados

a conocer al finalizar el año 1960, debiendo leerse las cifras en millones de metros cúbicos y teniendo en cuenta que cada 1.000 metros cúbicos de gas equivalen a un metro cúbico de petróleo.

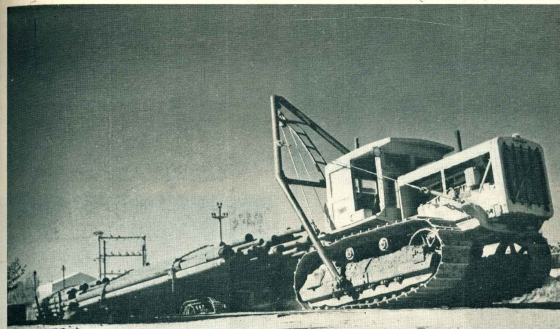
REGION	Reservas comprobadas		
	Petróleo	Gas equiv.	Totales
Santa Cruz	254,0	80,0	334,0
Chubut	68,5	11,0	79,5
T. del Fuero (*)	2,0	1,0	3,0
Neuquén (*)	19,8	25,0	44,8
	344,3	117,0	461,3

- (1) Tíense la impresión de que las reservas de Tierra del Fuero son considerablemente mayores.
 (2) Las reservas de gas de Neuquén han sido estimadas en forma inexacta.



CONTRATOS DE PERFORACION

	Southeaster Drilling Co.	Kerr McGee Oil Industries	Sotpen	Astra
Objeto	Perforación y terminación de 1.200 pozos de una profundidad media entre 1.400 y 1.800 m.	Perforación y terminación de 500 pozos de una profundidad media entre 1.400 y 1.800 m.	Perforación y terminación de 300 pozos de una profundidad media entre 1.400 y 1.800 m.	Perforación y terminación de 30 pozos de una profundidad media entre 1.100 y 1.800 m.
Zona	Plano Sur (Comodoro Rivadavia - Provincia de Santa Cruz)	Plano Sur (Comodoro Rivadavia - Provincia de Santa Cruz)	Plano Sur (Comodoro Rivadavia - Provincia de Santa Cruz)	Plano Norte (Comodoro Rivadavia - Provincia de Chubut)
Duración	3 años.	3 años.	3 años.	2 años.
Forma	Locación de obras con autosuficiencia del contratista.	Locación de obras con autosuficiencia del contratista.	Locación de obras con autosuficiencia del contratista.	Locación de obras con autosuficiencia del contratista.
Precios	US\$ 18/metro perforado US\$ 50 en trabajos de terminación.	US\$ 10,80/metro perforado US\$ 50 hora en trabajos de terminación.	US\$ 20,50/metro perforado y 50 US\$ hora en trabajos de terminación.	m\$N. 957/metro perforado y m\$N. 1762/hora en trabajos de terminación.
Forma de pago y financiación	60 % en US\$ a 6 meses de plazo sin interés; 40 % en m\$N. (de los cuales 25 % convertible al cambio en vigencia al día de la facturación y 15 % al cambio en vigencia al día de la facturación).	60 % en US\$ a 6 meses de plazo sin interés; 40 % en m\$N. (de los cuales 25 % convertible al cambio en vigencia al día de la facturación).	60 % en línea a pago diferido hasta 4 años y 30 % en m\$N. (de los cuales 25 % convertible al cambio en vigencia al día de la facturación).	A los 30 días de presentadas las facturas correspondientes.
Inversión aproximada	u\$s. 40.000.000.	u\$s. 18.750.000.	u\$s. 13.000.000.	m\$N. 60.000.000.
Provisiones a cargo de YPF	Cafeterías de estabulación y otras necesarias para la perforación.	Cafeterías de estabulación y otras necesarias para la perforación.	Cafeterías de estabulación y otras necesarias para la perforación.	Cafeterías de estabulación, gas y energía, perfilerías y operaciones especiales, combustibles, etc.
Atención del personal y obra social	Totalmente a cargo del contratista.	Totalmente a cargo del contratista.	Totalmente a cargo del contratista.	Totalmente a cargo del contratista.
Impuestos	A cargo de YPF.	A cargo de YPF.	A cargo de YPF.	A cargo del contratista.
Explotación de pozos a perforar	A cargo de YPF.	A cargo de YPF.	A cargo de YPF.	A cargo de YPF.
Compras	Preferencia a la industria nacional.	Preferencia a la industria nacional.	Preferencia a la industria nacional.	Preferencia a la industria nacional.
Legislación	Vigencia de toda la legislación Argentina y jurisdicción de los tribunales argentinos.	Vigencia de toda la legislación Argentina y jurisdicción de los tribunales argentinos.	Vigencia de toda la legislación Argentina y jurisdicción de los tribunales argentinos.	Vigencia de toda la legislación Argentina y jurisdicción de los tribunales argentinos.



Máquinas de gran potencia y versatilidad son empleadas en las actividades petroleras, para abrir caminos, transportar torres, caños, equipos, y en el tendido de oleoductos.

CONTRATOS DE EXPLOTACION

Compañía	Eso	Shell	Union Oil Co.	Pan American	Banco Loeb	Tennessee Arg.
Opera en	Neuquén	Prov. Bs. Aires y Rio Negro	Chubut y Santa Cruz	Chubut y Santa Cruz	Mendoza y Santa Cruz	Tierra del Fuero
Superficie (Km ²)	4780	30.000	16.500	4.000	480 y 5.000	14.600
Reserva cubiertas estimadas el 31/12/59	Petr. 1.200.000 m ³ Gas: no estimado	Sin determinar	Sin determinar 1 pozo exploración con petróleo	Petr. 28.500.000 m ³ Gas: 5.000.000.000	Mendoza: 2.000.000 m ³ Petr. 17.800.000 m ³ Gas: 2.000.000.000 Santa Cruz: sin determinar	Petr. 2.000.000 m ³ Gas: 1.000.000.000
Inversiones según contratos	3 primeros años 10.000.000 u\$s.	2 primeros años 1.000.000 £	2 primeros años u\$s. 5.000.000	—	—	3 primeros años 10.000.000 u\$s.
Producción programada (m ³)	—	—	—	1958: — 1959: 140.000 1960: 1.462.000	Mendoza: 1958: — 1959: 475.000 1960: 922.000	1958: —
Electra m ³	—	—	—	1958: — 1959: 107.038 1960: (a junio) 331.551	Santa Cruz: 1958: — 1959: 219.181 1960: (a junio) 337.338	1958: — 1959: 300 1960: (a abril) 950

A los contratos de explotación indicados en la publicación de la Secretaría de la Presidencia de la Nación, titulada "La República Argentina, aspectos de su realidad económica", de la que tomamos los datos con que hemos compuesto esta síntesis informativa, han de agregarse el que se acaba de suscribir con Astra, Cia. Argentina de Petróleo, a la que se concede un territorio de 6.000 hectáreas en los yacimientos de Santa Cruz, zona de El Humal, donde se han hecho comprobaciones geológicas con pozos de exploración.



En el mar, frente a Rawson, en una lancha pesquera cuando es recogida una red de langostinos.

En una fábrica en Rawson, la tarea de cocimiento de langostinos y camarones.



Problema de pesca en la costa patagónica

TODO hombre que pesca un pez saca del mar una moneda, ha dicho Franklin. Partiendo de ese enfoque valorativo de la acción pesquera, debemos convenir que en la República Argentina incurrirnos en la omisión inexcusable de no extraer de las aguas del océano millones de monedas, principalmente en el dilatado litoral atlántico austral, donde este rubro de la economía pública permanece casi intacto, pues no es fuente alimentaria para las poblaciones costeras y tampoco es fuente de recursos para la economía del país.

Conocidos son los factores que juegan en este problema. Están contenidos en la falta de estímulo para la actividad pesquera y la industrialización de productos marinos en el Atlántico sur. En Rawson, capital del Chubut, que es la práctica comercial de la producción e industrialización es el único puerto pesquero de la Patagonia —a pesar de que todo el frente atlántico patagónico ofrece recursos de que todo el frente atlántico patagónico ofrece recursos de peces de gran valor potencial— operan solamente embarcaciones pequeñas, lanchas costeras, que no pueden internarse en el océano sin correr severos riesgos humanos y materiales. Esas barcas cosechan lo que el mar brinda en sus orillas, sin poder aprovechar el enorme caudal que se encuentra en aguas más profundas. Conviene aclarar, además, que tampoco podrían operar por

ahora embarcaciones mayores, por la carencia de espigones, esclusas y dragado de la ría, obras que recién están en ejecución.

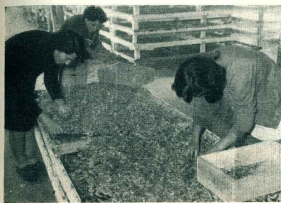
La falta de medios marinos apropiados para abordar la pesca de altura, trae el problema de la sobrepesca en las zonas costeras, con la consiguiente disminución que es más notoria cada temporada. El problema está planteado en términos agudos con el langostino en Rawson, que ha descendido en diez años de 2.200 toneladas que se extrajeron en 1950 a 220 toneladas de la temporada anterior.

Varios factores pueden estar acionando contra la presencia del langostino en las zonas en que anualmente se encuentra, aparte del problema ya apuntado de una posible sobrepesca en el lugar. El desplazamiento de los cardámenes podría ser originado por la voracidad de peces depredadores —parece que el pez gallo lo es del langostino—, también por la transformación del medio ecológico, climatología adversa, temperatura de las aguas, etcétera. Todos estos problemas van a ser estudiados y se determinará en definitiva la norma que convendrá seguir.

Un experto en biología marina de la FAO, señor Mi-

chael Mistakidis, en colaboración con técnicos de la Dirección General de Pesca de la Nación, han de realizar estudios en aguas próximas al puerto de Rawson. El trabajo exploratorio comenzará en enero y proseguirá en laboratorios, para retornar al escenario natural en el mes de octubre, al comenzar la nueva temporada de pesca, y fijar las directivas finales.

Es indudable la importancia que para el futuro de las actividades de pesca, sobre todo del langostino, tendrá el trabajo que ha sido encomendado al experto aludido:



abordar el conocimiento del mar en sus diversos aspectos, sobre todo los conectados con la economía pesquera, es una iniciativa valiosa, pues el país está demorado en la investigación científica de los fenómenos físicos, químicos y biológicos que acontecen en el seno de sus 900.000 km² de superficie marina. Pero, al mismo tiempo, no debe olvidarse que la pesquería necesita estar dotada de embarcaciones adecuadas, porque es obvio que si el pez no viene a la red, la red debe llegar al pez.

—A la posesión de una flota pesquera concordante con las necesidades marinas, ha de legarse si son acordadas por el gobierno las consiguientes facilidades y créditos amplios para su adquisición. En la última temporada operaron en aguas próximas a Rawson 52 lanchas pesqueras, para abastecer la demanda de 13 fábricas. Estas tienen una capacidad muy superior a su rendimiento actual, pues están comprimidas por la escasez de pesca y, también, por la falta de transportes adecuados para sacar rápidamente la producción hacia los mercados consumidores del norte de país. El avión es el medio rápido indicado, pero resulta oneroso; el ferrocarril es lento y buques con cámara frigorífica no puede entrar al puerto por falta de profundidad en sus aguas.

Las embarcaciones pescan habitualmente langostinos, camarones, calamares, pez gallo, merluza, salmón, cañón y pejerrey. Los informes sobre la comercialización de esta pesca en la banquina de Rawson la hacen ascender a una cifra aproximada a 15 millones en el último año,

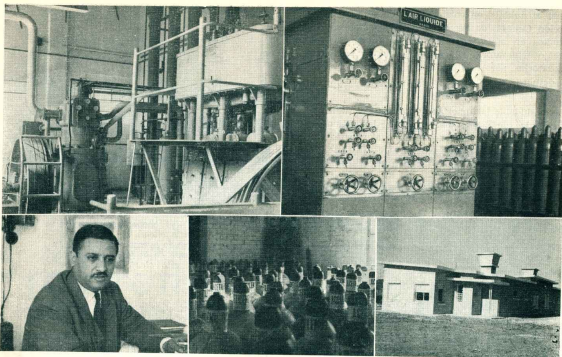


Débiles barcas afrontan las contingencias de un mar a menudo torrencioso. Ésta que vemos en la foto lucha contra alto oleaje cerca de la costa en Rawson.

Mujeres empleadas en las fábricas pesqueras de Rawson realizan una selección de langostinos para su encajonamiento y envío al mercado consumidor de Buenos Aires.



Ha concluido la operación de cocimiento y selección del langostino, procediéndose inmediatamente al encajonado para su inmediata expedición al mercado consumidor de Buenos Aires y otros lugares del país. Fotografías tomadas en una fábrica de productos marinos en Rawson, Chubut, cuya capacidad no puede aprovecharse al máximo por la poca pesca y la carencia de medios de transporte adecuados para su envío al norte del país.



Diversos aspectos de los equipos montados por La Oxigena en Astra, Comodoro Rivadavia; almacenaje de tubos utilizados para ensamblamiento de su producción; vivienda del personal superior. En el rectángulo de la izquierda, el gerente de la nueva planta, ingeniero Oscar G. Balverdi.

GRAN VINO LA COLINA



ANEJO TINTO
ANEJO BLANCO
PINOT
RUBI

NUEVA INDUSTRIA EN COMODORO RIVADAVIA

El diversificado y tan vigoroso desarrollo industrial de Comodoro Rivadavia, ha visto incorporarse una nueva planta fabril de singular importancia, instalada en Astra por La Oxigena, Industria Argentina de Gases Comprimidos S.A. Se trata de una empresa de antiguo arraigo en el país, donde tiene habilitadas trece sucursales fabriles, veinticinco sucursales vendedoras y un bien diseñado conjunto de doscientos representantes. Originaria de Francia, la casa matriz es mundialmente conocida con el nombre de L'air Liquide. Su especialidad es la fabricación de los diversos gases que se aplican en la industria, como oxígeno, acetileno, nitrógeno en diversos grados de composición, hidrógeno, argón, etc.

La fábrica inaugurada en Astra, kilómetro 20 del municipio de Comodoro Rivadavia, ha sido dotada de modernos equipos e instalaciones y vivienda para el personal superior. Está capacitada para producir 60.000 m³ mensuales de oxígeno, cantidad que cuadruplica la potencialidad del mercado de la Patagonia; 15.000 kilogramos mensuales de acetileno, producción que también excede la demanda regional.

Clarorce



La fotografía registra la amplitud del nuevo compacto argentino que las empresas asociadas Chrysler Argentina y Fevre y Basset fabrican en su planta de San Justo, en el que pueden viajar con toda comodidad seis personas. El "Valiant", de 6 cilindros de 101 HP, pronto surcará los caminos de la Patagonia distribuido por la S. A. Importadora y Exportadora de la Patagonia.

Presentación del Valiant



El grabado muestra, de izquierda a derecha, a los señores Harry Muller, representante de Relaciones Públicas de Chrysler International y Chrysler Argentina S. A., Luis J. Fevre, presidente de Fevre y Basset Ltda., John F. Dilley, gerente general de ventas, Jorge E. Topping, presidente de Chrysler Argentina, y los ingenieros Vicente J. Spedale y Richard Habach, durante la conferencia de prensa y presentación del "Valiant V-200".

EN un acto que contó con la presencia de los representantes del periodismo metropolitano y del interior, los directores de Chrysler Argentina y Fevre y Basset presentaron, con carácter de primicia para la prensa nacional y extranjera, el Valiant V-200, modelo 1962, nuevo automóvil compacto que esas empresas han comenzado a fabricar en su planta de San Justo, provincia de Buenos Aires. Horas más tarde fue presentado a los concesionarios y agentes de todo el país.

Presidieron la presentación, los señores Luis J. Fevre, presidente de Fevre y Basset, Jorge E. Topping, presidente de Chrysler Argentina, directores y técnicos de ambas empresas, destacándose como motivo principal la exhibición de dos flamantes unidades del nuevo compacto argentino. Luego del discurso inicial, fueron formuladas por los periodistas asistentes una serie de preguntas de su interés, las que fueron satisfechas por los directivos e ingenieros de las referidas empresas. Seguidamente fue exhibida la película "Fronteras", producida por Chrysler Internacional de Ginebra, Suiza, que reveló la gran expansión de la industria automotriz en varios

países, tras lo cual los presentes participaron de un aperitivo y almuerzo.

Del conjunto de preguntas y respuestas intercambiadas en la conferencia de prensa, se destacó que la elección del Valiant para su fabricación en el país, entre las diversas marcas que mundialmente produce Chrysler, se realizó por ser el vehículo más adecuado para el usuario argentino. Es el tipo por el que se inclina el comprador en este país: compacto, sedan de cuatro puertas, sólido, de airovas líneas, de mantenimiento muy económico y bajo consumo; ideal para familia, pues viajan seis personas cómodamente. Posee un motor de 6 cilindros de 101 HP montado con una inclinación de 30 grados y de concepción excepcional, que posibilita un "capot" más bajo con una mayor visibilidad, factor que además facilita el acceso para su reparación y mantenimiento.

Las primeras unidades estarán entre el público en los primeros meses de 1962, y de acuerdo al programa aprobado, en los próximos tres años se pondrán en circulación un mínimo de 41.000 unidades, discriminadas así: 9.000 para 1962; 14.000 para 1963; 18.000 para 1964.

Quince

Don Francisco
Campos Torrealba



Un "pioneer" austral que desaparece

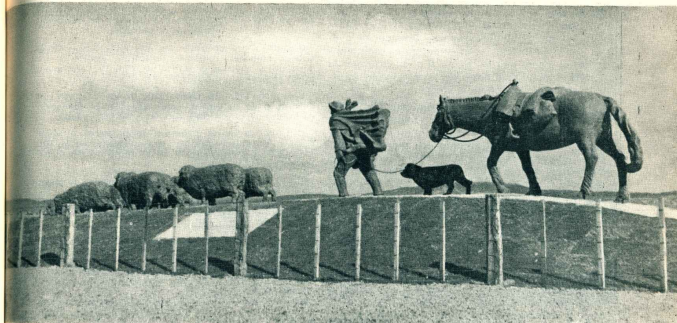
EL tiempo ha querido privarnos de la presencia física de don Francisco Campos Torrealba, cuya biografía está íntimamente vinculada a un período fecundo del desarrollo magallánico, fueguino y patagónico, su deceso acaeció el 15 de diciembre en su residencia de Buenos Aires a los 87 años de edad, y sus restos fueron sepultados un día después en el cementerio de la Recoleta, acto al que asistió numerosa y calificada concurrencia. Tanto la prensa de Buenos Aires como la patagónica y de Chile, han coincidido en destacar la significación histórica de la actuación que le cupo al extinto, que figuró junto a los más empeñosos promotores del progreso de las regiones australes.

Español de noble cuna, había nacido en Málaga el 21 de diciembre de 1874. Sus padres fueron don Antonio Campos Garin y doña Gracia Torrealba, marqueses de Izate. Cursó estudios en colegios de su ciudad natal y en la Universidad de Granada, completándolos en materia económica en el Beaumont College, Old Windsor, en Inglaterra. De aquí derivó al comercio y la banca, y fue una de estas empresas, el actual Banco de Londres y América del Sur, llamado entonces Banco de Tarapaquí y Londres, quien lo envió a la sucursal que tenía establecida en Iquique, República de Chile, en 1895. A nuestro país llegó en 1899, enviado expresamente para cumplir una tarea responsable y trascendente, cual fue la de organizar la primera casa bancaria que funcionó en la Patagonia Austral, en Río Gallegos, que era un pequeño poblado de mo-

destas casitas separadas por muchos terrenos baldíos, pero en cuyo contorno se agitaba embrionaria una intensa actividad colonizadora. Tres años permaneció al frente del primer banco santacruceño y durante el mismo período desempeñó las funciones de Agente Consular Británico. Al llegar a Río Gallegos tenía solamente veinticinco de edad, y el recio clima patagónico que vigoriza a los hombres templándolos para las acciones decisivas, desdénso de los pusilánimes, probó su temple sin doblegar su ánimo.

Ubicado en 1903 en Punta Arenas, que era escenario donde se gestaban y expandían briosas empresas de progreso y colonización, ganaderas, industriales, mineras, comerciales, se incorporó decididamente al núcleo que impulsó la prosperidad de tan apartadas regiones, siendo colaborador activo y brillante en la civilización de zonas desérticas, en la formación de nuevos pueblos y crecimiento de otros, en el desarrollo cultural y espiritual de una sociedad incipiente a la que dio el ejemplo de su hidalgía y de su conducta, fortalecida por sólidas convicciones morales.

No cabe en una noticia como la presente resenar todas las actividades sobresalientes que desempeñó don Francisco Campos Torrealba en sus tres lustros de vinculación austral. Múltiples empresas y obras reconocen su nombre junto al de otros fundadores y animadores; basta citar como suma y compendio de una nómina que resultaría excesivamente extensa, que fue director-fundador



HERMOSA CONCEPCIÓN DE DON FRANCISCO CAMPOS TORREALBA, EL MONUMENTO AL OVILERO, DONADO EN SU CENTENARIO A LA CIUDAD DE PUNTA ARENAS.

de la Sociedad Anónima Importadora y Exportadora de la Patagonia, Sociedad Ganadera Menéndez Behety, Sociedad Anónima Ganadera Los Lagos, Sociedad Anónima Ganadera Valle Huelmules, Compañía Frigorífica Argentina de Tierra del Fuego, Sociedad Anónima Ganadera Nueva Oriental, Sociedad Estancia Glencross, Estancia El Timbó, Estancia Las Acacias; contribuyó a formar la Sociedad Agrícola Ganadera Lauramarca, en el Perú, hasta donde llegó el impulso de pujantes inquietudes de progreso agropecuario que tienen su raíz en nuestras regiones australes.

En Punta Arenas ha quedado indestructible y admirable la impronta de su paso. En esta ciudad residió continuamente muchos años y a ella volvía periódicamente, como en peregrinaje espiritual hacia los sitios donde estuvo centrado lo más cuantioso de su labor tesonera, quizá como aquel Anteo fabuloso para reanimarse con el contacto de esa tierra que era su patria del corazón, a la que amaba, como a la Argentina, con la misma sinceridad que a la España natal, la que llevaba inolvidable y señera en la gallardía de su carácter. En Punta Arenas sirvió a la comunidad desde distintas posiciones, todas prometidas por la misma gravitación de su presencia que siempre fue de una suprema dignidad; entre otras funciones citaremos al pasar que fue miembro de la Junta de Alcaldes, administrador del Hospital de Caridad, administrador del Cementerio, pre-

sidente de la Sociedad Rural, presidente de la Comisión Pro-Construcción del cuartel del regimiento Magallanes; presidió numerosas entidades deportivas, sociales y benéficas; fundó con otros caballeros el Club Magallanes, el Centro Español, el Club Británico; era el decano del Honorable Cuerpo Consular de la Ciudad del Estrecho. Filántropo de profundidad cristiana, contribuyó al desarrollo de asociaciones sociales y de beneficencia. Culto, fino, humano, bondadoso, la riqueza no fue nunca para él un elemento que se acumula, sino un factor de mejoramiento. No hubo en Magallanes durante los prolongados años de su efectiva residencia ningún acontecimiento para el que no fuera solicitado, como tampoco ninguno que pudiera requerir la solidaridad humana que no recibiera su apoyo cordial, fruto de la espontaneidad de sus elevados sentimientos.

Tomando al azar dos actos que le contaron de gestor, tendremos la definición de su sensibilidad humana y la armonía de su espíritu: fue don Francisco Campos Torrealba quien más activamente intervino para el envío de una expedición de rescate a los hielos polares, donde estaban aprisionados y en peligro mortal los integrantes de la expedición de Ernest Shackleton en 1915, y suya fue la donación a la ciudad en el centenario de Punta Arenas del bello conjunto arquitectónico "El ovejero", emplazado en una de las avenidas principales, rin-

diendo así tributo perenne a quien ha sido y es factor coadyuvante en la sacrificada actividad ganadera del sur, el humilde pastor y arrearador de ovejas—símbolo viviente—del empleo y la paciencia—frente al viento que lo correa, y al silencio que lo aprietta—, como reza parte de la inscripción esculpida al pie del magnífico monumento.

En 1904 contraí matrimonio con doña María Menéndez Behety, que ha sido la compañera idealmente fundida para él, presencia pura de esposa y madre. De este hogar procede una pléyade de varones que se destacan en las letras, el foro, el parlamento, la banca, la industria, el comercio, la ganadería. Junto a ellos, hasta el final de sus días, don Francisco Campos Torreblanca actuó en la atención de sus múltiples intereses, pero ya su corazón no podía seguir el ritmo de sus aspiraciones e impulsos y debió aquietarse en su hogar, donde el peso de los años hizo crisis con la única alternativa posible.

La noticia de su fallecimiento fue recibida con pesar, sentimiento que se exteriorizó en la numerosa concurrencia de personas y homenajes florales en la cámara mortuoria, como también en las disposiciones y honras adoptadas por las entidades que lo conitaron entre sus miembros directivos.

Frente a sus despojos que poco antes eran una reliquia viviente que irradiaba hondo sentir humano, díjéronse palabras que importan el juicio anticipado del tiempo y el recuerdo de su nombre en la vivencia perdurable de sus obras.

Los restos de don Francisco Campos Torreblanca fueron sepultados en el cementerio de la Recoleta el sábado 16 de diciembre a las 10 y 30, previa misa de cuerpo presente en la basílica de Nuestra Señora del Pilar. El Guitiérrez de Chile en Buenos Aires, doctor Sergio Gutiérrez Olivios, y el señor Juan Rodolfo Jaca, hablaron en el acto del sepelio, oraciones que transcribimos.

DEL SEÑOR JUAN RODOLFO JACA

«Ha desaparecido un eminente y gran hombre: don Francisco Campos Torreblanca! El Juez Supremo juzgará que cumplió su misión en la tierra, digna y cristianamente.

Y, en verdad, su vida trasunta virtudes, austeridad e hidalgía, llena de constante preocupación por el bienestar y la ventura de los que lo rodearon.

Dotado de extraordinaria inteligencia y sobresaliente cultura, se graduó en España, su querida y legendaria patria, perfeccionándose luego en ciencias económicas en Beaumont, renombrado colegio de jesuitas de Gran Bretaña.

Incorporado a un prestigioso banco de Inglaterra con vinculaciones financieras en Sud América, fue designado—no obstante su extrema juventud—gerente de algunas Sicursales en Chile y en Argentina. Ello determinó su posterior residencia en Punta Arenas, donde el gran visionario y propulsor del progreso de la Patagonia y Tierra del Fuego, don José Menéndez, le confirió

la gerencia general de sus múltiples empresas. Afrontó con valentía sus obligaciones y deberes, conquistando respeto y aprecio, admiración y amistades.

Organizó—desempeñando los más altos cargos directivos—numerosas entidades bancarias, ganaderas, industriales y navieras en Argentina, Chile y Perú, generando trabajo y prosperidad.

Pese a sus múltiples tareas, halló tiempo—tal vez con menoscabo de su reposo—para auspiciar la fundación de loables obras con fines sociales y de bien público.

Con total desinterés y suma eficiencia ejerció el señor Campos Torreblanca las más altas funciones en la Municipalidad de Magallanes y en la Junta de Beneficencia de Punta Arenas.

Reorganizó el Decanato del Cuerpo Consular de Magallanes, en razón de ejercer el Consulado Honorario de España, cuya brillante actuación fue premiada—con toda justicia por los gobiernos de Chile y de España, que le otorgaron las más altas y distinguidas condecoraciones.

Tuvo el señalado honor y privilegio de actuar a su lado durante cuarenta y cinco años, y me fue dado admirar su extraordinario dinamismo, como así también su espíritu siempre noble y justiciero, que le conquistaron general admiración y afectos de sus colaboradores y subordinados.

Subió, todo en el señor Campos Torreblanca reflejado—aludido a un natural modestia y bondad—, linaje señorial y distinción.

Fundó, con su dignísima esposa, doña María Menéndez Behety, un honorable y prestigioso hogar, ejemplo de virtudes y de acendrados principios cristianos.

Séame permitido compartir con su noble y distinguido esposa y sus apreciados hijos y familiares, la pena inmensa que nos embarga, al despedir en este campo santo y para siempre, al que fuera tan dilecto y respetable amigo y gran señor.

DEL ENBAJADOR DE CHILE, DOCTOR SERGIO GUTIERREZ OLIVOS

Como nuestra historia común, vino de España, Y como España, dejó entre nosotros lo mejor de sí mismo.

Había nacido hace muchos años, de hidalga estirpe andaluza, cuando aquí aún actuaban los hombres cuyas sombras hoy veneramos. En Chile, don Agustín Edwards, el bisabuelo del actual, amigo de la casa malaueña, sugirió al padre que el joven estudiante de derecho fuera dedicado a la actividad bancaria y le abrió la puerta de una firma londinense. Su rápido ascenso le trajo a estas tierras en el pujante flujir del comercio victoriano. En Chile encontró la suave mujer que en esta mansión de tormenta lora a quien nunca dejará de ser su novio y plantó la simiente de una familia que une a nuestras patrias en el equillibro de su afecto y que las sirve con sus obras de progreso.

Argentina y Chile deben mucho a este hombre que vivió a la luz sosegada de los años transcurridos sin pretura, en una labor que lo iría fundiendo en la matriz de nuestras nacionalidades. Llegó el éxito y la fortuna sin sacrificarse la bondad de su espíritu, avanzó sin herir y ha muerto en calma. Como lo quisiera Rilke, moldeó la imagen de su hermosa muerte en la arcilla de su difanoso existir cotidiano.

Como vosotros, tuvo el privilegio de ser su amigo y Chile se honra de haberlo conocido en sus horas.

De haberlo conocido, el genio de Pascal se habría inclinado ante él con la admiración que sólo reservaba para el hombre de bien.

Hoy, aquí, nos separamos únicamente de sus restos, porque aquello que ahora es no se extinguirá y porque aquello que nos deja ya nos pertenece.

Visión de aquella fiesta celebrando el año nuevo de 1842 en los hielos australes.



EL AÑO NUEVO DE 1842 CELEBRADO EN LOS HIELOS

LA Expedición Británica a la Antártida, de 1839 a 1843, constaba de dos buques, "Erebus" y "Terror", con Sir James Clark Ross de comandante y capitán F. R. M. Crozier de segundo. Los objetivos de la expedición se vinculaban primordialmente con el magnetismo terrestre, tema de particular interés para Ross, quien en 1831 había descubierto el Polo Norte Magnético.

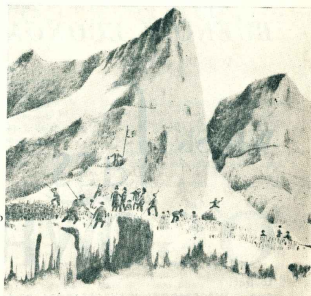
La expedición circunnavegó el continente antártico e hizo una cantidad de importantes descubrimientos geográficos. Penetró dos veces en el pack del mar de Ross; descubrió y cartografió en forma aproximada cerca de 500 millas de la nueva línea costera de Victoria Land; descubrió la isla Ross y también el grupo de islas James Kerguelen; visitó las islas Prince Edward, islas Crozet e islas Kerguelen; avistó la isla Joinville y las islas Balleny. Hicieron observaciones sobre magnetismo terrestre desde estaciones permanentes o temporarias, establecidas durante el viaje.

Entre los relatos publicados sobre esta expedición, fuera de los que pueden llamarse oficiales—por ser escritos por el mismo Ross y por el médico a bordo del "Erebus", existe una carta posteriormente impresa en forma privada, escrita por el segundo a bordo del "Terror" y dirigida a su hermana Emma. El autor, J. E. Davis, describe en ella la segunda expedición que salió de Nueva Zelanda en noviembre 1841.

La carta trata de los problemas y dificultades que presentaba la navegación de los dos veleros en medio del hielo antártico y entre los enormes témpanos que fueron aguantados y superados con gran entereza, habilidad y también mucha suerte, cuando ya se creían perdidos.

Como muestra del espíritu que reinaba entre las tripulaciones de los dos barcos, la carta relata la fiesta de fin de año organizada entre los hielos, a una latitud de 66° y longitud de 150° aproximadamente.

Lo cuenta así: como el tiempo era de niebla y el hielo tan cerca, teníamos temor de perder contacto entre los



La tona de posesión por Ross y Crozier de las Tierras de la Reina Victoria, el 11 de febrero de 1842, situada en Lat. 77°36'S.

dos barcos o tener algún choque. Por ello se decidió anclar cerca y en la misma extensión del hielo. Como así quedábamos solamente 50 yardas un buque del otro, se cambiaron gran cantidad de visitas, ya que nosotros podíamos caminar encima del hielo para llegar al "Erebus". Así nos propusimos despedir el año viejo y celebrar el año nuevo con gran pompa el mismo día 31. Yo cené a bordo del "Erebus" y después de la cena el médico asistente del "Erebus" y yo nos fuimos al hielo y armamos la figura de una mujer en la nieve congelada, que llamamos nuestra "Venus de Médici". Ella estaba sentada y tenía una longitud de ocho pies, y como quedó congelada duramente, se mantuvo perfecta hasta que nos fuimos. Te aseguro, aunque no debía decirlo ya, que estaba bastante bien hecha y originalita chistes como también muchas críticas; después formamos en el mismo hielo una especie de reservado y construimos una mesa para beber en la despedida del viejo y entrada del nuevo año. Pocos minutos antes de media noche te hubieras desmayado con el ruido que se hacía; cada buque trataba de ganar al otro: sonando cornetas, golpeando gongs, con gritos de cerdos (porque los tripulantes se trajeron los cerdos bajo el brazo para hacerlos gritar), y toda clase de música diabólica. A las 24 todavía aumentó el ruido porque cada buque tocó 42 campanadas, para hacer entrar al año nuevo. Entonces nosotros, todos (me refiero a los oficiales naturalmente), nos reunimos en nuestro reservado, donde los dos capitanes se nos reunieron. El capitán Ross estaba muy alegre, cambiando apretones de manos con to-

do el mundo y deseándole feliz año nuevo. Después habló a la salud de todos los tripulantes que se habían presentado para recibir su cuota de ron. Ellos lo vivaban a él y a la vez el capitán Crozier vivaba al buque "Erebus". Después de mucho beber y muchos vivas, nos separamos para descansar.

Al día siguiente fueron repartidos los regalos de año nuevo de parte de la Reina; yo recibí un saco, un par de pantalones, dos pares de botas, dos pares de guantes de abrigo, una camisa colorada y una cuchilla. Cenamos todos juntos y alrededor de las 20 fuimos al baile, que tuvo lugar en un salón previamente cortado en el hielo con sofás alrededor, hechos de nieve. Pusimos la bandera real, dos o tres Union Jacks y otras banderas, presentando un aspecto muy alegre. También debo mencionar (porque estaba dispuesto presentar un bar) los letreros: uno llevaba el nombre de bar "El Erebus y El Terror" y otro letrero presentaba la figura del Dios Baco en un rincón y en el otro "Britania" y otros letreros igual bien hechos, aunque no podría describir qué se intentaba representar, pero que al capitán Ross le produjeron mucha hilaridad. A la señal de un cañón del "Erebus", los dos capitanes se presentaron con una salva bastante irregular, de una especie de guardia de honor, y tomaron asiento en un sofá elevado, también de nieve, naturalmente.

Concluimos diciendo que fue indudable el júbilo con que se celebró por primera vez —que se sepá— un año nuevo en la Antártida.

Languas de hielo del ventisquero Moreno derretiendo hacia el lago Rico.



El ventisquero Moreno y la observación geológica

Por R. GORRAIZ BELOQUI

EN octubre de 1945, la Intendencia del parque santacrucense Los Glaciares, sección hermosa e imponente de la Cordillera, se comunicó con la Administración General de Parques Nacionales para decirle que el Ventisquero Moreno se deslizaba en forma alarmante, amenazando obstruir el Canal de los Témpanos, que es por donde el lago Rico vacía sus aguas en el lago Argentino. De producirse ese fenómeno, advertió la Intendencia, el lago Rico rebalsaría, causando la inundación de la Colonia Agrícola Perito Moreno.

Ante este suceso, realmente considerable, la Administración penombrada resuelve contratar los servicios profesionales del geólogo Arnold Heim, experto en glaciación, para que estudie la situación del Ventisquero y produzca el informe pertinente. Algo había que hacer.

Avances y retrocesos del glaciar

en el lapso de 1900 a 1942

Heim cumplió su cometido en los meses de febrero y marzo de 1916. Haciéndolos amables y solícitos, como los señores Stipjevic, Masters y Madsen, lo auxiliaron para

el acceso a los glaciares Moreno y Upsala, éste último el más grande del lago Argentino. De su informe, pieza científica interesante, son los datos más substantivos de la presente crónica.

El investigador comienza diciendo que de todos los glaciares del parque, el Moreno es el que más se destaca, debido a su frente más vasto y más alto sobre el agua, extendiéndose más de 4 kilómetros. Además, es el más fácil de visitar; y, aparentemente, el único que ha avanzado en recientes decenios.

R. Hauthal lo estudió en 1899; y, según su croquis, ya en marzo de 1900 su frente se había distanciado de la costa del cerro Buenos Aires unos 750 metros. Además, se le observó un pequeño avance.

La abertura del canal, frente al glaciar, quedó reducida a unos 350 metros en 1908, según los estudios de Quensel. En 1914, según Reichert, esa abertura era de unos 100 metros. En el verano de 1917, la lengua ensanchada alcanza la falda del cerro Buenos Aires, cerrando el Canal de los Témpanos en unas decenas de metros; pero luego de unas semanas se ensancha de nuevo el canal.

De una fotografía del geógrafo De Agostini se desprende que en el año 1928 el canal fue reducido a 150 metros

EL WHISKY ESCOCES COMO LES GUSTA A LOS ESCOCESES...



BUENO Y ECONOMICO...

...y porque es bueno y económico, toda la producción se consume en origen. Ahora, algo incrementada ante la demanda externa, llega al público de Argentina con el respaldo de 165 años de prestigio en los Iles Británicas.

WHISKY Lass O'GOWRIE



Lo trae:
S. A. IMPORTADORA Y EXPORTADORA DE LA PATAGONIA
Diagonal Norte 547 Buenos Aires

**MÁS
"METROS
LUZ"**



Linternas que iluminan a más distancia

EVEREADY
MARCA REGISTRADA

PILAS que rinden más y por más tiempo, para linternas y radios a transistores

"Electricidad envasada"

**TUBOS
Y
MECHAS**

Coleman



para faroles a gas y a gas de kerosene

Mejor Luz Mayor Duración

Distribuidores

**SOCIEDAD ANONIMA
Importadora y Exportadora de la Patagonia**

Diagonal NORTE 543 - T. E. 33-0503/9
BUENOS AIRES

RIO GRANDE	C. RIVADAVIA	Pto. MADRYD
TRELEW	ZOQUE	Pto. DESOJADO
RIO GALEGOS	S. JULIAN	SANTA CRUZ

Rosson, Guimán, Ameghino, Kil. 5, Astra, Diadema, Sormiento, Coleta Olviva, Pico Trucado, Los Hornos, Piedrabuena, Turbio

aproximadamente. El glaciar avanzó, alcanzando el pie del cerro Buenos Aires en el verano de 1934-35, obstruyendo nuevamente el canal. Un año después ya se había quebrado el puente, y un enorme bloque de hielo, aislado, quedaba sobre las rocas costeras.

E. Feruglio midió el frente del ventisquero en 1937, sirviéndose de un telémetro. El canal tenía entonces un ancho de 50 metros. El glaciar efectúa otros avances, de manera que en julio de 1939 obstruye el canal completamente.

Según un croquis de Volpi y Grandi, la lengua de hielo ascendió sobre el zócalo rocoso hasta 10 metros del nivel lacustre, cubriendo una zona de 200 metros de largo y hasta 80 de ancho. El brazo Rico del lago Argentino fue embalsado hasta 5 metros sobre el nivel normal, produciendo la inundación de los terrenos del este en una superficie de 40 km². El ascenso de las aguas en Calafate, según los datos de la intendencia del Parque, fue de 9 metros el día 25 de octubre de 1939.

En febrero de 1940 rompióse repentinamente el umbral del hielo, y así quedaría abierto un paso para la corriente de las aguas de los brazos Rico y Sur, que volvieron al nivel normal del lago Argentino.

Heim se extendió todavía en otros permoneos sobre el ascenso y descenso de las aguas del lago Rico hasta 1942, como también acerca de las distintas situaciones del Canal de los Témpanos.

Posibilidades y peligros de un nuevo avance del ventisquero

El geólogo expone las particularidades del lado norte del ventisquero Moreno, analiza la calidad y estructura del hielo; sostiene la opinión de que en el pleistoceno los glaciares se extendieron por el valle del Santa Cruz hasta 100 kilómetros del lago Argentino.

Lo que nos enseña el bosque cercano al ventisquero Moreno, dice Heim, es que desde los últimos 500-1000 años, éste último resto de la glaciación jamás ha sobrepasado la situación que alcanzó en marzo de 1942.

Tratando de las posibilidades y peligros de un nuevo avance, manifiesta que es difícil predecir el futuro. En las enormes masas de hielo que cayeron trozadas al lago Argentino en los últimos días de sus observaciones, creyó ver un nuevo empuje del ventisquero; pero piensa que sólo por la acción de una bomba atómica puede impetrarse un nuevo embalse. Asienta asimismo el concepto de que una grieta o un canal abierto artificialmente, se cerraría pronto, debido a la presión y a la regeneración del hielo.

El embalse de las aguas no solamente puede ocasionar inundaciones alrededor de los brazos Rico y Sur del lago Argentino, donde pastan millones de animales; si es grande, puede ocurrir también una inundación temporal al borde del mismo lago Argentino y del mismo río Santa Cruz, desahucio que podría llegar hasta el Atlántico, si el agua de alto embalse se precipita a través del dique de hielo.

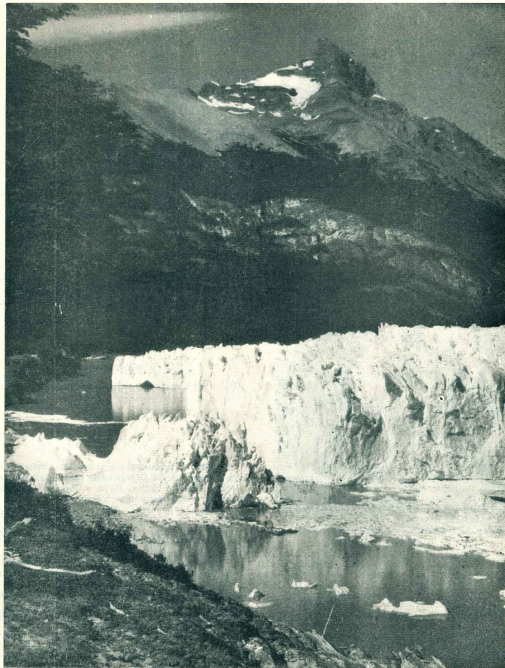
Proposiciones del investigador

Heim suministra sus observaciones de otros heleros del parque, como el Upsala, el Ameghino y el Fitz Roy. No le fue posible llegar al ventisquero Viedma, que ha retrocedido desde principios del siglo, según Madsen, poblador local.

Al final de su estudio expresa que para un conocimiento más seguro de los movimientos glaciares, y sobre todo del ventisquero Moreno, no bastan las observaciones circunstanciales, sino que sería necesario encarar a al menos que no lo menos dos veces al año el frente de esa masa, partiendo de puntos fijados por mojones.

Conveniría asimismo confeccionar un mapa general de Los Glaciares y otros repedidos de los brazos interiores del lago Argentino y del lago Viedma, incluyendo los cerros Fitz Roy y Torresolo. Además, medir sistemáticamente las profundidades desconocidas de todos los lagos.

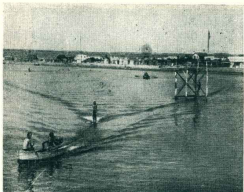
Por esa época, el Instituto Geográfico Militar había co-



La mole de hielo del ventisquero Moreno ha llegado hasta la península de Magallanes, interrumpiendo la comunicación entre el Seno Rico y el Canal de los Témpanos, tema aquí tratado.

menzado la confección de un mapa aero-fotogramétrico. El investigador lo recuerda y dice que ese mapa podrá prestar un buen servicio si se le agregan las regiones albeas con sus glaciares. Esta obra, en su concepto, no sería de valor para la Argentina únicamente, sino para todos los centros científicos, por representar una zona de glaciares y montañas que se cuentan entre los más hermosos e interesantes del mundo.

Como párrafo final, parece oportuno recordar que desde el estudio efectuado al geólogo Arnold Heim a la fecha, fue creado el Instituto Nacional del Hielo Continental Patagónico, que entre sus misiones principales tiene la exploración metódica de los helos, confección de una minuciosa cartografía y estudio de los límites y comportamiento de la zona englacada.



Las limpiadas y profundas aguas del golfo Nuevo se pueblan de bañistas desde diciembre hasta marzo en Puerto Madryn, y son el escenario de importantes competencias de caza submarina.



Grupo de jóvenes deportistas de Puerto Madryn que vienen desahogado en la práctica de los deportes subacuáticos, habiendo convertido el golfo Nuevo en el escenario principal de estas competencias en el país.

CAZA Y EXPLORACION SUBMARINA

Por JORGE BAIOTTO
(Club de Cazadores y Exploradores Submarinos)

LA Mitología y la Historia misma del hombre permiten apreciar los constantes y continuos esfuerzos de éste por dominar el aire y el agua imitando a las aves y los peces. Aunque resulte un tanto lógico, aprendió mucho antes a volar que a sumergirse bajo la superficie del mar.

Pasando por alto a los pescadores de perlas y esponjas y al clásico buzo de escafandra y manguera que todos conocemos. Llegamos al año 1903, fecha aproximada en que nace la caza submarina como actividad deportiva en vías de definición. Entre sus propulsores de aquella época — muy cercana por cierto — podemos citar al Dr. Hans Hass y a Guy Gilpatric, padres del atrapamiento submarino de peces con lanzas y flechas. Pocos años más tarde el comandante Jacques Yves Cousteau, al inventar con el Iniz Emile Gagnan la válvula reguladora "Couteau-Gagnan" inicia la era de la exploración submarina. Luego, los integrantes del "Grupo Gamma" de la Marina Italiana, durante la última guerra, y utilizando los poderosos aparatos de oxígeno a circuito cerrado de más de 6 horas de autonomía, cabalgaron sobre los famosos "maiali" (cerdos, denominación que se dio a los torpedos tripulados) atacando a la formidable escuadra inglesa de día y de noche bajo la línea de flotación. Nació así el soldado submarino: el hombre-rana.

En nuestro país la inquietud deportiva submarina surgió cuando los integrantes de este Club de Cazadores y Exploradores Submarinos decidieron agruparse institucionalmente para recibir las enseñanzas de dos excepcionales maestros. En "buco" nada menos que Alberto Faedo, uno de los temerarios hombre-ranas Italianos, y en su caza submarina el desaparecido doble campeón de Francia (1946-1947) y más tarde primer campeón argentino (1957), Jules Rossi.

La semilla sembrada por esos dos incomparables maestros dio sus frutos y hoy la actividad submarina deportiva va ganando adeptos aceleradamente en nuestro país.

Consideramos oportuno decir que los aficionados a este deporte en los EE.UU. pueden calcularse en varios millones, siendo Francia, Italia y España los países que más han sobresalido en caza submarina.

Estimamos también adecuado aclarar que dentro de las actividades submarinas, la caza constituye el deporte propiamente dicho. Un deporte perfectamente reglamentado internacionalmente, con competencias mundiales, etc. Quizás muchos ignoren que la caza submarina se practica exclusivamente "a pulmón", es decir sin aparatos de auto-respiración de ninguna especie. No hacer lo así se considera anti-deportivo al no darle chance al pez y en muchos países esto es objeto de severa represión por parte de las autoridades competentes.

Un cazador submarino se equipa con "patas de rana" como único y formidable medio de propulsión (sabiéndolos usar); en el rostro lleva una máscara concebida con la denominación de "luneta" que le permite tener una visión perfecta bajo el agua; un tubo con forma de ritmo, hacen llamado "schneidel", posibilita al cazador respirar en superficie boca abajo y con el rostro sumergido. Un cinturón con plomo disminuye la flotabilidad de su cuerpo y un sólido pantalón en la cintura estará siempre listo para actuar como herramienta de anuro o para utilizar a los peces arponeados; en sus manos el cazador lleva un venablo o fusil submarino, según prefiera, y finalmente, si la temperatura del agua es fría, podrá cubrir su cuerpo con un traje hermético de goma fina.

Así equipado, el cazador submarino recorre la superficie del agua observando siempre hacia el fondo. En cuanto divisa un pez o una roca bajo la cual puede hallar alguno, se sumerge mediante un movimiento de zambullida denominado "golpe de rifa" o "zambullida de la ballena", que le permite alcanzar considerable profundidad en forma rápida, silenciosa y con mínimo esfuerzo. Una vez que alcanza fácilmente los 15 metros. Cerca del pez en cuestión, disparará su fusil, el que arroja

un arpón metálico y si la puntería es buena atravesará al pez. El arpón va unido al fusil con un cordel de nylon especial.

En nuestro país hay varios lugares donde es posible practicar la caza submarina, tales como algunos sitios del río Uruguay, ciertas lagunas del norte de la República, y los lagos del sur argentino, que poseen un agua super cristalina, aunque la temperatura de la misma es muy baja. Pero hemos dicho caza submarina y no hemos mencionado el mar, sino ríos y lagos. En efecto, este deporte puede practicarse en cualquier parte donde exista agua clara y peces, pero en esencia pertenece al mar, a ese mar limpiado y pleno de vida, leyenda y misterio, escenario de formidables luchas que quiebran la inmutable quietud de ese mundo extraño, imponente y maravilloso que fascina a quien osa penetrar a través del espejo de su superficie.

En la Argentina existe un lugar ideal. Se trata de la península Valdés, a la que rodean los golfos San José y Nuevo, verdaderos lagos marinos de gigantescas dimensiones y con aguas tan claras como el Mediterráneo. San Antonio Oeste, a orillas del golfo San Matías, es también un apropiado sitio. Sin embargo, como lo previera el gran Jules Rossi, Puerto Madryn ha pasado a ser el punto de los cazadores submarinos argentinos. Rossi había recorrido nuestras costas palmo a palmo como lo atestiguan pobladores de apartadas zonas que aún hoy recuerdan su pintoresca personalidad, su acento francés y su contagioso optimismo y alegría. Apasionado amante de la naturaleza, Jules Rossi quedó finalmente enamorado y subyugado por la belleza natural de Puerto Madryn y sus alrededores. El 9 de marzo de 1957 se hallaba el triple campeón en aquellas hermosísimas playas, frente a ese mar que lo había cautivado, comentando en rueda de fieles discípulos y amigos su decisión de radicarse allí definitivamente, cuando una súbita muerte arrojó en forma inesperada la vida de nuestro insustituible maes-



BRUNO NICOLETTI
Un riguroso atleta que está adquiriendo renombre internacional en las prácticas de caza submarina. Es gran animador de estas actividades en Puerto Madryn, donde ha conquistado casi todas las competencias realizadas. A la derecha en la fotografía, al recibir un trofeo.

tro, quien cayó sobre la arena para siempre, vistiendo su característica chaqueta de goma confeccionada por él mismo y empuñando aún el fusil submarino, al que su ahora inerte mano no volvería a disparar ya jamás con puntería infalible. Empero tan extraordinaria figura no podía disiparse y el poco tiempo transcurrido desde su desaparición no ha hecho sino agigantarla con el constante recuerdo de sus enojosas hazañas, de su intachable conducta de caballerosidad deportiva y de su imperturbable optimismo. Su ejemplo permanecerá imborrable en el ámbito de nuestro Club.

Cuando algún argentino exclama: "Conozco perfectamente mi patria, la he recorrido toda", olvida que el país no termina en la orilla del mar, sino que continúa por debajo de la superficie, y que si en su recorrida no ha llegado hasta allí, ha dejado de visitar los mejores lugares y desconoce la indescriptible belleza del más maravilloso de los panoramas: el paisaje submarino.

"ACONCAGUA"

Compañía Sudamericana de Seguros S. A.

Lavalle 348 BUENOS AIRES T.E. 32-9481 9485

Opera en seguros de:

VIDA

INCENDIO

PERDIDA DE BENEFICIOS

ACCIDENTES DEL TRABAJO

ACCIDENTES PERSONALES

TRANSPORTES (Marítimos, Fluviales, Locustres, Terrestres y Aéreos y Cascos de

Embarcaciones)

AUTOMOVILES

CRISTALES

ROBO (en casas de familia y locales de negocios)

GANADO

RESPONSABILIDAD CIVIL

FIDELIDAD DE EMPLEADOS

ALHAJAS Y PIELS

DANOS POR AGUA

CARROS

VALORES EN TRANSITO

EQUIPAJES

REGADERAS AUTOMATICAS

TICAS

AERONAVEGACION

DIRECTORIO

PRESIDENTE: Sr. Alejandro Braun Menéndez; VICE PRESIDENTE: Dr. Juan C. Flassano; SECRETARIO: Dr. Cleonirio Bilelet; TESORERO: Sr. José Marinucci; VO CALES: Sr. Arturo A. Bullrich; Sr. Juan J. Ciminos; Dr. José L. Cantilo; Sr. Jorge Curi; Dr. Alberto N. Dadero; Sr. Julio A. Fernández Lascano; Dr. Carlos A. Fernández Bebey; Sr. Fernando J. Fernández Bebey; Dr. Juan C. Nogués; Sr. Francisco Orsueya; Sr. Otto Tolderslund; SUPLENENTES: Dr. Oscar Braun Menéndez; Ing. Edmundo Escossey; Sr. José A. Lackey; Sr. Eduardo J. Mangini; Dr. Alfredo D. Olabea; SINDICO TITULAR: Sr. Dolores L. Botta; SINDICO SUPLENTE: Sr. Alfredo Pausita Ramos; GERENTE GENERAL: Dr. Luis F. Orsueya.

PROBLEMITAS

IDIOMATICOS

Por TEÓDOMIRO MORALEJO

ANTES la mujer no hacía sino las faenas caseras. Entre los campesinos el ama de casa extendía su acción, cuando era necesario, a diversas labores agrícolas. Los oficios, profesiones y cargos eran patrimonio de los hombres. Los nombres de esas actividades no tenían, pues, femenino. Si se decía la carpintera, la herrera, la molinera, la boticaria, la médica, la concejala, la diputada... era por la esposa —también por la hija— del carpintero, el herrero, etcétera.

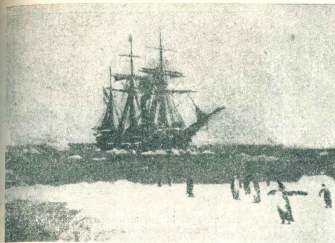
Hoy las cosas han cambiado. La mujer actúa, independientemente, casi en todo lo que había sido privativo del hombre. Y consecuentemente, por el oficio, profesión o cargo, ha recibido el nombre femenino que le corresponde.

Muchas actividades que desarrolla el sexo femenino no han recibido el pertinente nombre hasta ahora. Las autoridades del lenguaje han descuidado este punto de la cuestión. Si bien nombres de tan limitadísimo uso como *juglara* y también *jugleresa* existen desde antiguo, lo mismo que *doguera* (mujer del *dux*, guía o conductor) y *ductriz* (la guía o conductora), y *edita* (femenino de *edit*), no se sabe aún si decir la *juez* o la *jueza*, por ejemplo. Ni uno ni otro existen en el Diccionario, de modo que unos optimistas que se debe escribir y decir la *juez* y otros lo *jueza*. Bien es cierto que ninguna de las dos formas es tan bien sonante que digamos. Pero también lo es que ante la hibridez de géneros que presenta la primera, resulta más clara y definida la segunda. Por otra parte, ni la *edita* ni la *ministra* ni la *diputada* son mucho más eufónicos, y sin embargo tienen la venia oficial.

Tampoco hay autorización, hasta ahora, para llamar *buchillera* sino a la habladora, y debiera involucrar a la que obtiene ese título. *De chafar* no habrá por qué no hacer *chafera*, como *de agente*, *agentera*. En cuestiones de guerra, pocos nombres han dado entrada a la mujer, no se sabe si por miedo o por delicadeza. *Capitana* ya está aceptado, aunque no *general*, *coronela*, *comandanta* ni *brigadiera*. Pero, ¿qué extraño es que se le adjudique, si ya lo lleva la más pura representación del sexo femenino: la Virgen? Con respecto a *sargenta*, ¿cuidado con adjudicárselo a cualquiera! Que si mira en el Diccionario y ve que equivale a *serpentina*...

En fin, que las autoridades académicas de todas partes debieran fijarse en que tenemos más empleos femeninos que nombres, y que hay que saber nombres adreos de desempeñarlos. Si en algunos casos parecerían ridículos, más lo pareció la mujer cuando comenzó a ejecutarlos.

Veintiseis



La histórica corbeta "Uruguay" entre los hielos en una de sus intrépidas expediciones para auxiliar a exploradores perdidos en las heladas regiones antárticas. (Expediciones de Nordenskjöld y Charcot).

HACE 60 AÑOS EN LA ANTARTIDA

Por Ernesto Barandán



CONTRAALMIRANTE JULIAN IRIZAR

El valeroso comandante de la corbeta "Uruguay", que rescató el Dr. Nordenskjöld y sus compañeros en entre los hielos polares

SE han recordado estos días de diciembre los sesenta años del viaje a la Antártida de la expedición capitaneada por Otto Nordenskjöld, que tiene para nosotros los argentinos el doble significado de la participación en ella del primer compatriota que intervino en los hielos polares, y la hazaña de la corbeta "Uruguay", que rescató a todos los expedicionarios y los reintegró al mundo cuando ya se consideraban perdidos, pues su embarcación había sido destruida por la intensa presión de los hielos.

Vale la pena recordar el episodio, que fue de enorme comoción pública en 1903. Hacerlo nos permitirá pasar revista a la vigorosa trayectoria de una nave heroica de nuestra Armada, refrescar la biografía de un argentino sobresaliente desaparecido pocos meses ha, y traer al presente algunos detalles no ignorados pero tampoco muy conocidos de aquella gesta pacífica y humanitaria.

Otto Nordenskjöld

Buenos Aires había vivido intensamente las fiestas del Centenario, prolongadas desde mayo hasta casi concluir 1910, cuando llegó al puerto metropolitano el buque de bandera sueca "Antarctic", comandado por el ya célebre capitán Larsen, que tenía realizados importantes descubrimientos polares y era uno de los más experimenta-

dos capitanes de las campañas bahenares. Traía a bordo una misión científica encabezada por el sabio sueco, de la universidad de Upsala, doctor Otto Nordenskjöld, que también tenía, además de una legítima fama de persona sapiente y estudioso, el prestigio de un hombre atrevido en expediciones polares. No mucho antes había realiza-

Veintisiete

do en el mismo buque "Antartik" una expedición a la costa oriental de Groenlandia.

El propósito de la misión sueca no era simplemente el de avanzar algunas leguas más hacia el Polo que sus antecesores. No perseguía la simple gloria deportiva. La finalidad era penetrar hacia el polo para abrir nuevos campos a la experiencia científica, haciendo estudios adecuados sobre glaciología y geología, botánica y climatología.

Ese pensamiento del doctor Nordenskjöld le había parado el apoyo entusiasta del gobierno y de los centros de estudios de su patria, simpatía que encontró también en Buenos Aires, donde suscitaba interés todo lo que tuviera vinculación con la Antártida. Fue así que el ministro de Marina, Onofre Betbeder, solicitó al científico sueco que aceptara que un argentino participara en la misión.

José María Sobral

Acetada la propuesta argentina por el doctor Nordenskjöld, la Armada Nacional designó a uno de sus jóvenes miembros, el alférez Sobral, de la promoción de 1900.

Nativo de Gualaquichí, provincia de Entre Ríos, descendiente de padre y madre españoles, José María Sobral nació en 1880. Su vocación marinera lo llevó a la Escuela Naval Militar en 1898, de donde egresó dos años después, con la promoción XXIV, participando en la vuelta al mundo de la fragata "Sarmiento". Concluyó el viaje, pasó a prestar servicios en el crucero "Patric", que estaba al mando del teniente de navío Julián Irizar, a quien ya conocía Sobral, por haber sido Irizar oficial en la "Sarmiento" durante el viaje mencionado.

Es oportuno señalar que el destino hizo que Irizar y Sobral se conocieran en tres momentos densos de la vida de éste: cuando se incorporó a la fragata "Sarmiento" para realizar el anhelo de todo cadete, que era dar la vuelta al mundo, cuando comenzó a prestar servicios como oficial y, finalmente, en el episodio que promueve esta recordación.

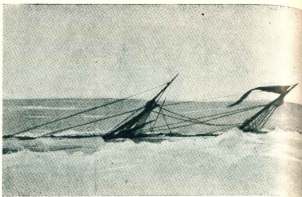
José María Sobral integró la misión del doctor Nordenskjöld y sobrevivió a los momentos densos de la vida de penurias y desazones, pero también ricos en experiencias polares que lo convirtieron en una reputada autoridad y hombre de consulta. De regreso, habiendo sido zanado durante aquel encierro polar por algunas disciplinas científicas, pidió la baja de la Marina y fue a Suecia a estudiar en la Universidad de Uppsala el grado de doctor en geología. Después y sucesivamente fue funcionario en reparticiones estatales como la Dirección de Minas y Geología y en Yacimientos Públicos Fiscales y diplomático al servicio de la República. Publicó un libro de mucha difusión titulado "Dos años entre los hielos".

Falleció Sobral el 14 de abril del corriente año. En vida había sido condecorado por el rey de Suecia, nombrándolo Caballero de Primera Clase de la Orden de la Espada.

La corbeta "Uruguay"

El 21 de diciembre de 1910 a las 11 de la mañana, silenciosamente, partió de Buenos Aires la misión Nordenskjöld hacia los hielos polares, a bordo del "Antartik" que capitaneaba el capitán Larsen. Durante sesenta días se movió la nave entre los hielos, y al final de la gran misión y cinco colaboradores, entre estos el argentino Sobral, desembarcaron en la solitaria Isla de Snow Hill para pasar el invierno. Allí hubo un jefe de partida de 6 x 4 y una subdivisión en tres dormitorios, comedor, que era también gabinete de trabajo, cocina y altillo. El "Antartik" pasó por el norte para hacer trabajos botánicos y geológicos en la región fueguina, debiendo regresar un año después a buscar a los seis habitantes de la lejana y helada isla austral. Cuando bajó el hielo los tripulantes y destructores, sus tripulantes quedan tan aislados y en peligro como los soldados de Snow Hill.

Pasaron meses, un año más sin noticias. Por el mundo



El "Antartik", de la expedición de Nordenskjöld, es destruido por los hielos polares.

cunde el temor. Suecia se apresta a organizar expediciones de rescate. La Argentina también se prepara para rescatar a los expedicionarios, si es que aún es tiempo. Con esa consigna es alistada la corbeta "Uruguay", de cuatro cañones y cuatrocientas toneladas.

Digamos que toda la "escuadra" nacional se componía en esa época de tres barquichuelos: la bombardera "Constitución", el monitor "Los Andes" y la corbeta "Uruguay". Esta era el buque más marino de los tres. Tenía buenos antecedentes. Construida en Inglaterra en 1874, ese mismo año llegó a Buenos Aires e incorporada al servicio naval militar; en 1877 se la transformó en asistente de la Escuela Naval Militar que tres años antes había fundado Sarmiento, y sin dejar de ser tal participó al mando de Martín Guericcio en la expedición Py a Santa Cruz en 1878; en 1881 prestó servicios a las misiones científicas extranjeras que llegaron a nuestro extremo sur para presenciar el paso del planeta Venus.

La "Uruguay" fue puesta al mando del teniente de navío Julián Irizar y despachada hacia el polo, en 8 de octubre de 1903.

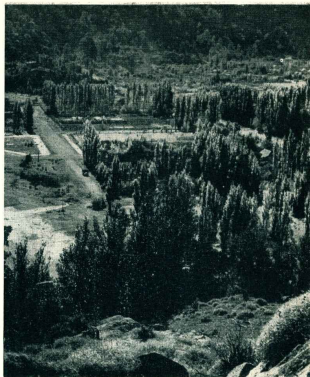
Rescate y retorno

El "Antartik" fue aprisionado por los hielos en el verano de 1902. El capitán Larsen y demás personas que iban a bordo —oficiales, marineros, observadores— debieron alojarse entre los hielos e invernar. En la primavera siguiente, fueron despachadas algunas comisiones para llegar a Snow Hill y entrar en contacto con Nordenskjöld. Este, a su vez, realizó extensas salidas en distintos rumbos buscando zafar de aquella situación. Cierto día en que Nordenskjöld viajaba hacia el norte encontró dos hombres que iban hacia Snow Hill. Pertenecían a la gente del "Antartik".

Días después tuvieron otra sorpresa y emoción: se encontraron inesperadamente con otros hombres que avanzaban sobre el hielo. Eran el teniente Irizar y otros oficiales. Estaban salvados. Pero les quedaba la torturante zafra de que Larsen y los otros debieran invernar un año más antes de poder llegar hasta ellos. Pero entonces se cumplió el otro suceso formidable, pues cuando van levantaban su campamento para embarcar en la "Uruguay", llegaron Larsen y compañeros. La realidad del final feliz superó la ficción de la novela.

Y el 1° de diciembre de 1903 la "Uruguay" llegaba al puerto de Buenos Aires donde aguardaba un pueblo vibrante y emocionado.

Tales fueron los episodios que comenzaron hace 60 años.



La apacible y poética localidad de San Martín de los Andes, junto al Lacar y bajo el majestuoso Chapelco, protegida por tupida cortina de diamos.

El poeta de San Martín de los Andes:

MIGUEL A. CAMINO

Por CARLOS A. CONTRERAS

POCAS veces un poeta ha escrito con tan acendrado cariño temas de su región, como Miguel A. Camino, el autor de "El hombre, el paisaje y un canción" (Chacabral).

En su libro se observa que desde su arribo a la zona del Lago Lacar, comenzó a vivir en constante contacto con los seres de la región, sus paisajes y sus dilatados bosques, y fue tanta la sugerencia que la naturaleza ejerció sobre él, que allí nació su voz de poeta tan particular. Su obra fue calificada como "la única que significaba una superación en la poesía regional de 1900".

Miguel A. Camino, es posiblemente el único que ha cantado las bellezas del sur argentino. Por eso decimos que es un poeta regional. Su mérito literario estriba en que es sabor y color particular que imprime a sus versos y que nace del paisaje y del hombre, como lo dice el título de su obra.

Si Joaquín V. González ha descrito con maestría las

montañas del norte y Capdevila pone en sus versos el pristino encanto de la serranía coribesa, Camino vive en su verso el paisaje y el hombre. Toma del lenguaje impace los vocablos más armoniosos y resonantes y como ninguno logra reflejar en su poesía el mito y la tristeza de la raza veneciana.

Su habilidad descriptiva es sorprendente. Con destreza profusa pinta la realidad circuncante y con un acento apasionado vierte en su poesía el encanto de la pureza y la emoción de la transparencia.

No hay un solo aspecto de la región que no haya transmitido al poeta la imagen de su colorido y de su grandeza telúrica. Llegó así hasta la realidad misma para describir objetivamente "El paisaje, el hombre y su canción" de San Martín de los Andes, con todos los vocablos regionales que dan a su obra auténtico valor y vida perdurable.

Los cuadros que sirvieron de temas al poeta, están

ofrecidos con una pureza y una realidad que en nada difieren del origen que inspiró su espíritu. Así, puede afirmarse que el lago Lacar tiene el color, la belleza y el poder sugestivo que hizo decir a Camino, con fino sentido poético:

*El Lacar solitario,
el Lacar apacible,
el Lacar armonioso...
como el preludio
del canto "gergueniano
de los andinos.*

*"Lacar majestoso,
dignísimos andinos.*

*Toda es pureza immaculada:
agua de nieves,
hanto de cascadas
juntas bolladas.*

*Lacar divino
gélido, herméutico,
como una esfinge.*

Esta poesía que el lago Lacar inspiró a Camino es como un viaje por el Lacar mismo, sintiendo la frescura del bosque que lo rodea, la imponencia del cerro Curruhinca que le da su sombra y el hacedor resonar de los concuerdos. Allí se palpita el misterio indígena del *Caleu* que habita en el fondo del lago a la espera de la presa que ha de devorar y se vive la araucana leyenda del "caero flotante" que mora en la superficie a la expectativa de la víctima, para sumergirla en los abismos insondables del lago.

Para Camino todo lo que vio en San Martín de los Andes tuvo sentido poético. Así se explica su enternecido cántico al noble buey. El buey de ojos melancólicos que hoy sigue atado a la coyunda; el compañero inseparable del hombre laborioso en su lucha terrena, cuya inmortalidad en la historia comienza con su presencia ante el erupción divina en aquella noche eterna de Belén en el santo pesebre. El poeta que lo vio arrastrar vitas y esperanzas en pro de la grandeza de la patria, exalta sus méritos en lenguaje que raya en dabanra:

*A nadie se le ha ocurrido
hacer una estatua al buey.
Y él fue quien tejó la Patria
antes que lo hiciera el riel,
Hoy sigue en los territorios
haciendo lo que hizo ayer
labrando a fuerza e pezuña
derrotadas para el riel.*

Finalmente el poeta, con una resignación enternecida por la fuerza de un extraño sentimiento, abre su corazón y modula serenamente un deseo que es más bien una necesidad de su alma sensible:

*Más no cerraré mis ojos
sin que me esfuerce por ver
en su escudo "mi tierra"
—bien quisiera el del Neuquén—*

Ha sido triste al poeta cerrar los ojos sin ver el escudo que en homenaje al buey él pule en sus versos. Sin embargo su deseo se cumplió en el tiempo. Un paisajista, también regional —Rafael Cayo— que como Camino pinta todo lo que ve en la tierra donde vive y trabaja, como queriendo rendir un sentido homenaje al poeta, pintó un cuadro que tituló: "El mensaje de Miguel A. Camino":

*Un sol en el horizonte
y entre ojos de maítén
una península de trabajo
y en ella, echadito un buey.*

El poeta cuyo nombre vive junto al "Lacar armonioso", pues le fue impuesto a la costanera del lago, también está colocado al nivel de aquellos que dieron a las letras argentinas obras de jerarquía continental. Es que Camino no ha muerto. No morirá nunca. Pasarán los años, habremos desaparecido todos, las flores exhalarán los colores tendrán otras tonalidades, la música distinta armonía; surgirán nuevos conceptos acerca de lo bello, pero él, el poeta, seguirá viviendo y la voz de los trovadores argentinos cantará por todos los caminos:

*Ella le pedía
con honda tristeza:
—No silbes, Lisandro,
no ves que silbando me apenas?*

En las escuelas habrá siempre un parlado de delantales blancos escuchando el sabio consejo de aquel anciano que decía al niño:

*Sieubra ese carozo,
siéndrolo, hijo mío,
que de él saldrá el árbol,
... la sombra,
las flores, el fruto,
el ace y el nido.*

Y su Credo, como una voz escapada del cielo o de la tierra, vibración honda de su espíritu, sonará en todos los oídos con la fuerza simple y sublime de la fe:

*Creo en Dios, como en estas montañas
que de todos colores se visten.
Creo en Dios, como creo en el Lago
que en añiles de cielo se tiñe.*

SU PROCEDENCIA RESPALDA SU CALIDAD..!



Un bocado delicioso
en el menú más exigente

SALMON ROSADO
del Lago Cardiel
CHOLGAS
de Tierra del Fuego

LOS LAGOS

Distribuye en todo el país:

Sociedad Anónima Importadora y Exportadora de la Patagonia

Avda. Pte. E. Sáenz Peña 547

Buenos Aires

AMERICANO



...ES SUPERIOR!

OTRA COSA
EN DULCES...



Diferentes, por la singular variedad de los frutos empleados y su preparación al estilo familiar europeo. Dulces LOS LAGOS Se elaboran en los valles andinos del Sur con frutos de cultivo y típicos de la región.

ROSA MOSQUETA - GROSELLA - DAMASCO
SAUCO - FRUTILLA - CALAFATE
ZARZAMORA - DURAZNO - FRAMBUESA
GUINDA - UVA INGLESA - BOYSENBERRY
CIRUELA - MAQUI - CEREZA

**DULCES
LOS LAGOS**

Distribuye en todo el país:

Sociedad Anónima Importadora y Exportadora de la Patagonia

Avda. Pte. R. Sáenz Peña 547

Buenos Aires

Monsieur José Paterno, vigoroso conquistador espiritual de las tierras australes.

ITALIANOS EN LA PATAGONIA

Por Juan del Sur

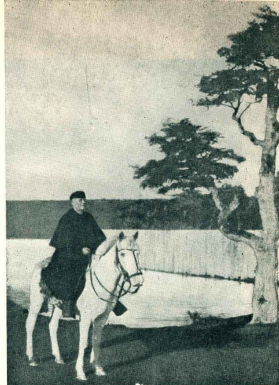
PROSIGUIENDO con las referencias sobre italianos que fijaron las huellas de su acción en las páginas de la historia austral, pasaremos rápida mirada por la biografía y actividad valorativa de tres figuras sobresalientes. Una de ellas vincula su nombre y su martirio a la dorada leyenda de la Ciudad Encantada; otra se incorpora y actúa en nuestro sur desde la hora culminante de la conquista definitiva del desierto, que él transforma en cálida y humana conquista espiritual; y la tercera, porque contribuyó al mejor conocimiento de las extremas y accidentadas regiones australes. Italianos los tres, que trajeron a nuestra Patagonia la fe y el fervor apasionado que es peculiar en los hijos de la bella Italia.

Nicolás Mascardi

No es fácil substrársese a la magia de las leyendas encantadas, sobre todo teniendo enfrente las elevadas cimas de la cordillera andina y todo el influjo que emana de un panorama de ensueño y fantasía.

Es lo que sucedió al rector del Monasterio de Castro, Nicolás Mascardi, de la orden de San Ignacio de Loyola. Hasta sus oídos estuvieron llegando y llegando noticias obsesiones sobre una ciudad de embrujo, donde náufragos y desertores de las naves españolas llevaban una vida regalada.

Cuéntase que en una expedición armada a este lado de la Cordillera, el capitán Diego de Villarreal llevó a Chile muchos cautivos. Mascardi se interesó por ellos, entrando en contacto con la india Huenguelé, que sería esposa de un bravo cacique pehuénche. Esta, agradecida por los auxilios y consuelos que a los suyos prodigaba el sacerdote, le proporcionó informes subyugantes sobre la Ciudad de los Césares.



Mascardi habría realizado un primer viaje a este lado de la Cordillera en 1665, penetrando por un boquete situado hacia el paralelo 46, pero esta información ha sido puesta en duda. En cambio, los historiadores sostienen que alucinado por la idea de conquistar para la fe a los habitantes de la ciudad que la leyenda ubicaba en un abra de la Cordillera, realizó varios viajes, alcanzó las márgenes del Nahuel Huapi y en sucesivas exploraciones por el país alcanzó la costa atlántica. Habría sido, por lo tanto, el primer blanco que hizo el viaje por tierra entre ambos océanos.

En 1670 instaló una misión junto al lago Nahuel Huapi, y obtuvo mucho ascendente sobre los indios, hasta que el cacique Antullanca, viendo peligrar su poder sobre las tribus poyuches le dio muerte en 1673, tragedia que se repetiría años después con otros sacerdotes que pretendieron restaurar la misión en la región de los lagos argentinos.

Nicolás Mascardi era romano, pero hijo de padres genoveses de noble estirpe. Nació el 30 de septiembre de 1625. Un tío suyo, que era cardenal, lo apartó desde pequeño de las diversiones y victos de la juventud, reservándolo para servir a la Religión. Siendo niño ingresó a la Compañía de Jesús, y a los 13 años de edad comenzó su noviciado en el Colegio San Andrés, en Roma.

A Chile llegó el Padre Mascardi en 1651 y dijo su primera misa en América en diciembre de 1652. Un año después fue destinado a la misión de Buena Esperanza; familiarizó con los indios y aprendió su lengua, llegando a dominarla plenamente. Luego estuvo en las misiones de Chillián, Concepción y por último en Chiloé. Aquí sería poseído por el espejismo de la Ciudad Encantada, que lo llevaría al martirio y a la inmortalidad.

Su nombre vive en la transparencia de un lago maravilloso, bordeado de alto y tupido bosque, donde el sol,



La última campaña del Padre Alberto M. de Agostini en el Sur fue la conquista de los montes Sarmiento e Italia. En la fotografía, los andinistas atravesando el monte Italia.

jugando sus luces sobre las láberas acorchadas, colora las aguas del Mascardil con toda la gama del verde.

José Fagnano

En la conquista de la Patagonia se han escrito muchas páginas de abnegación y sacrificio, pero sin dudas de otras cabe distinguir la obra silenciosa, tenaz y perseverante de los salesanos, que no solamente llevaron al desierto de 1873 un splo espiritual, sino que desde aquella escena primera hasta hoy han desarrollado una tarea inmensa, sentando las bases de una solidaridad efectiva y pródiga en apogeo sociales, educativos y humanos.

Don Bosco, inspirado por sanos proféticos, envió a la Patagonia a una pléyade de misioneros armados con todos los atributos de la fe, la caridad, la cultura, la guapeza física, el carácter firme, para cumplir una alta cruzada civilizadora. Muchos de sus nombres han quedado grabados para siempre en las páginas más honrosas de la historia austral, y con prometido relieve el de José Fagnano, italiano como la mayoría de los misioneros que entraron a la Patagonia en el siglo pasado y constructor fervoroso en lo material y espiritual.

Esta figura ejemplar cuya obra fue ampliamente considerada por ARGENTINA AUSTRAL en una edición especial (N° 106, de donde extraemos esta información biográfica), había nacido en el Piemonte en un pueblito llamado Rochetta Tímaro, el 9 de marzo de 1841. Vivió 72 años, de los que medio siglo los dedicó al sacerdocio con admirable comprensión de la hora y del medio en que le tocó esparrar la fe. Falleció el 18 de septiembre de 1916 y sus restos se hallan depositados en un artístico sepulcro en la iglesia matriz de la ciudad de Punta Arenas, que fue escenario principal de sus importantes realizaciones.

Fagnano tomó contacto con la Patagonia en 1870, al ser puesto en posesión de la Parroquia Nuestra Señora del Carmen, en la localidad de Púgenos, que junto con Viedma, que emerge su caserío en la orilla opuesta del río Negro, y Rawson en Chubut, eran las únicas poblaciones existentes en una extensión de un millón de kilómetros cuadrados que comprende la Patagonia. Hom-

bre ejecutivo y con ideas claras y metas precisas, no demoró en poner manos a la obra. A los cien días de su llegada fundaba el Colegio San José, para varones, y el María Auxiliadora, para niñas; misionó por las tolderías y llegó hasta el gran lago Nahuel Huapi, siendo el primer sacerdote que lo hiciera desde el lado del Atlántico. Otras fundaciones suyas fueron el Observatorio Meteorológico en Patagones y el colegio San Francisco de Sales y de María Auxiliadora, ambos en Viedma.

Nombrado Prefecto Apostólico de Santa Cruz, Tierra del Fuego, Magallanes y las islas Malvinas, fue a residir en Punta Arenas; practicó exploraciones por Tierra del Fuego y muchas islas; fundó en Río Grande la Misión de la Candelaria; y aquí y allá, escuelas, talleres y otras instalaciones para industrializar maderas, lanas, cueros, erigió templos, estableció otro observatorio meteorológico, esta vez en Punta Arenas, que aún sigue siendo un alto exponente de eficiencia; organizó un museo regional patagónico; tuvo la preocupación permanente de proteger a los aborígenes, que lo llamaban "Capitán Bueno".

Tan diverso y sobresaliente fue la actividad constructora de Fagnano que solamente un volumen, como el que la dedica esta revista, puede reflejarla. Nosotros solamente hicimos menciones a grandes trazos como recordación de otro italiano insigne, cuyo nombre lleva un gran lago fueguino y está en muchas calles de los pueblos del sur.

Alberto M. De Agostini

Provoca acoso y admiración enterarse (Anales de la Academia Argentina de Geografía N° 4) que no menos de cincuenta topónimos ya oficializados por los gobiernos de Argentina y Chile, y muchos más aún no reconocidos, debense a la actuación exploratoria y geográfica del misionero salesiano Alberto M. de Agostini, primero en explorar científicamente la Tierra del Fuego y primero en posar su planta en muchos lugares de nuestro extremo austral, desde el norte del Neuquén hasta el archipiélago fueguino.

Admirable ha sido en su doble actividad de misionero de la fe y cruzado de la ciencia, ya que todas sus explo-

ALBERTO M. DE AGOSTINI
Geógrafo y fotógrafo de la Patagonia,
Tierra del Fuego y regiones
magallánicas.

raciones fueron inspiradas por un claro afán científico. Mucho de lo que hoy sabemos sobre el glaciarismo austral a él se lo debemos, y también fue encomiable su aporte cartográfico y divulgación de conocimientos sobre fauna y flora de las regiones menos accesibles de nuestra Patagonia y de la zona magallánica.

—Es, por muchas razones y merecimientos, otro de los preclaros hijos del Lacio que ha asociado su nombre al de la Patagonia, nombre que ha quedado junto al de los más intrépidos exploradores de nuestro pasado que procleraron de aquella Nación.

Había nacido en el pueblito alpino de Pollone, en el año 1883, exactamente el día 2 de noviembre. Desde que abrió los ojos a la vida tuvo frente la montaña, con todo su encanto y su misterio, y a ella se aficionó desde temprano. Sus estudios no le ammoronaron las inclinaciones a trepar por las más accidentadas laderas, sino, por el contrario, lo entusiasmaron con la disciplina geográfica, dándole alas para empuñarse en recorrer todas las alturas que pudiera alcanzar su planta.

Ordenado sacerdote en 1909, en la Congregación Salesiana, fue alentado en su vocación, y poco tiempo después —en 1910— tomaba contacto con nuestra Tierra del Fuego. Volvería a ese territorio una y otra vez, hasta conocerlo como la palma de la mano. No quedó monte, lago, río, valle, que no explorara. Por eso tantos accidentes geográficos fueguinos llevan nombres que él les impuso.

Cumplida totalmente la exploración fueguina, recortó con la misma disciplina y creciente intrepidez, toda la cordillera austral, desde el norte del Neuquén. Las más altas cumbres fueron vencidas; así el Lanin, el San Lorenzo, el San Valentín, el Olivia, el Sarmiento, y cientos más. De todas sus exploraciones y atrevidas ascensiones, extrajo copioso material, con el que contribuyó a perfeccionar la cartografía de las regiones visitadas, y proporcionó detalles geofísicos y referencias sobre botánica y etnografía.

Dotado de un exquisito temperamento artístico, había sabido identificarse con su máquina fotográfica, realizando tomas que representan la más amplia y completa co-

lección fotográfica de las regiones lacustres patagónicas, fueguina y magallánica. Sus fotos, unidas a sus libros en los que relata con amenidad, son fuentes de consulta, orientación y recreamiento.

El paso de este ilustre italiano y misionero salesiano por la Patagonia y Tierra del Fuego, un paso que se prolongó en exploraciones durante cuarenta y cinco años, ha quedado signado, como decimos al comienzo, con la infinidad de nombres que impuso a cerros, lagos, fiordos, ríos, como veremos por la siguiente nómina, ya oficializada, correspondiente a la Tierra del Fuego, argentina y chilena:

Alsear, sierra, monte y lago, por Marcelo T. de Alvear.

Aosta, monte y glaciar, por la ciudad italiana de Aosta.

Beauvois, sierra, por el misionero salesiano José P. Hauvoir.

Biella, monte, por una población italiana así llamada en la que siendo niño tuvo residencia el Padre de Agostini.

Bore, monte y glaciar, por el explorador Gálcamo Bove.

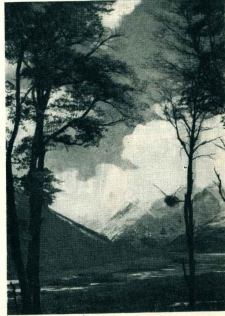
Carbalal, monte y valle, por el sacerdote, misionero y escritor, Lino del Valle Carbalal.

Contrainante Cuevas, fiordo y glaciar. Por el marino chileno Arturo Cuevas.

Contrainante Martínez, fiordo, por el marino chileno J. Martínez.

Conway, monte, por Guillermo M. Conway, que intentó escalar el monte Sarmiento.

Cuerno Negro, monte. No se conoce la razón de esta



Este paradisíaco lugar fueguino es el valle y monte Carbalal, así llamado por el Padre de Agostini en obsequio del sacerdote, misionero y escritor Lino del Valle Carbalal.

chocolate por la noticia!

chocolate
AGUILA
¡qué delicia!..

Su auto merece
LO MEJOR...

ACUMULADORES

Willard
Osbo
AUIEX

Los productos de la mejor calidad elaborados por la Fábrica Argentina de Acumuladores Willard, la más importante de Sudamérica

Sociedad Anónima Importadora y Exportadora
de la Patagonia

denominación, suponiéndose que ha de ser por su color y forma.

Dalla Veduggio, monte y glaciar. Por el geógrafo italiano José Dalla Veduggio.

De Agostini, florido, para honrar este apellido, que se ilustra en la impresión de obras geográficas en Italia.

De Gasperi, lago y valle. Por Juan E. de Gasperi.

Giordano, monte. Por el geólogo italiano Félix Giordano.

Lovisato, monte, glaciar y valle, por el geólogo Domingo Lovisato.

Luis de Saboya, monte y glaciar, por Luis M. de Saboya.

Marinelli, glaciar, por el geólogo italiano Juan Marinelli.

Navarro, cordón. Por el médico Lautaro Aravia Navarro.

Negri, florido y glaciar. Por el geógrafo italiano Cristóbal Negri.

Piguffetta, ensenada. Por Antonio Piguffetta, relator del viaje magallánico.

Roncagli, monte y glaciar. Por el marino italiano Juan Roncagli.

Sella, monte y cadena. Por el político italiano Quintín Sella.

Schiapparelli, glaciar y monte. Por el astrónomo italiano Juan Schiapparelli.

Spegezzini, lago. Por el botánico italiano Carlos Spegezzini.

Stoppani, glaciar y monte. Por el geólogo Antonio Stoppani.

Tonelli, monte. Por el salesiano y etnólogo Antonio Tonelli.

Tristezza, seno. Por la sensación que trasciende de este lugar.

Vinciguerra, monte. Por el zólogo italiano Decio Vinciguerra.

En la región patagónica austral, impuso los siguientes nombres:

Aguilera, monte. Por el Vicario Apostólico de Magallanes, monseñor Abraham Aguilera.

Malaspina, monte. Por el célebre almirante Alejandro Malaspina.

Onelli, monte, ventisquero, lago y bahía. Por el famoso explorador y naturalista Clemente Onelli.

Spegezzini, monte, ventisquero y florido. Por el botánico Carlos S. Spegezzini.

Sobre la vertiente del Pacífico los siguientes:

Cagliero, monte. Por monseñor Juan Cagliero.

Don Bosco, monte. Por San Juan Bosco.

Italia, altiplano. Homenaje a su patria.

Marconi, glaciar, cadena y monte. Por Guillermo Marconi.

Mascarell, cordón y río. Por el marino argentino de origen italiano, José M. Mascarell.

Milanesio, monte. Por el salesiano Domingo Milanesio.

Ortúzar, monte. Por el sacerdote Camilo Ortúzar.

Pier Giorgio, monte. Por Pier Giorgio Frassati.

Torino, monte. Por la ciudad italiana de igual nombre.

Vespignani, monte. Por el sacerdote salesiano José Vespignani.



Tanque con capacidad para 10.000 litros, construido por el equipo perforador N° 3 para abastecer de agua al aerodromo de Trelew.

Instalación de una bomba de pozo profundo en el Aerodromo de Trelew

Por Carlos F. Rosenthal



El jefe del aerodromo de Trelew, señor Torres, con el jefe del grupo instalador de la bomba de pozo profundo, señores Zarrillo, y otros integrantes del equipo.

En ARGENTINA AUSTRAL del mes de marzo 1960 nos hablamos referido a la perforación que realizara el equipo perforador N° 3, dependiente de la Dirección General de Infraestructura de Aeronáutica, en el aerodromo de la ciudad de Trelew con la finalidad de proveerlo de agua para sus necesidades en continuo aumento.

Una vez finalizados los trabajos de perforación, con éxito, pues se alumbraron dos capas de las cuales quedó en explotación la segunda (desde los 75 m. en los 82 m. de profundidad, contenida en arena fina), con un caudal de aproximadamente 10 mil litros hora, cantidad suficiente para la atención de las instalaciones del aerodromo, se instaló la torre tanque correspondiente.

Esta torre tanque (fot. 1) está constituida por un tanque cilíndrico vertical construido en chapas de hierro galvanizado de 2.1 mm. en el fondo y contorno envolvente y chapa de hierro galvanizado de 0.68 mm. en la tapa, con capacidad para 10 mil litros, con indicador de nivel a flotante y contrapeso con escala exterior graduada.

La torre para el tanque tiene 7 metros de altura libre a partir de la superficie del suelo y la base del tanque está construida con varantes y travesaños de hierro ángulo, negro, con riendas en varillas de hierro redondo, con una escalera tipo marinera que llega hasta el borde superior del tanque, contando con guarda espaldas a partir de los 2 metros hasta la parte superior.

Toda esta construcción posee el mérito de haber sido hecha por los mismos integrantes del equipo perforador, dirigidos por su jefe, Sr. A. Rodríguez.

Como etapa final de las obras se presentaba la instalación de la bomba para la explotación del pozo, para lo cual se destinó a la zona a los operarios J. Caserio, J. Zarrillo y C. Flores bajo la dirección del técnico señor J. Zarrillo.

La bomba centrífuga instalada, anulada para la extracción de agua de pozos profundos, es del tipo vertical, para una altura manométrica de 40 metros con motor eléctrico vertical marca c.º, 230/380 v., 50 ciclos, 10 HP. 1500 rpm. para un caudal de 10 m³/hora.

El cuerpo de la bomba es de 7 etapas, contando con cable camisa de acero de 101 mm. de diámetro y 3 metros de largo y un caño de protección del eje de 38.10 mm. de diámetro y 1.50 m. de largo.

En solo tres días de trabajos quedó la instalación terminada y el motor en marcha fijado a escasa distancia del pozo.

El primer chorro de agua marcó la feliz culminación de un conjunto de obras llevadas a cabo con precisión y seguridad.

Es un producto de calidad distribuido por

La **AVONIMA**

BOVRIL
EXTRACTO VITAL DE CARNE



Tradicional extracto de carne magra, elaborado en Argentina con el procedimiento original

NUTRE LOS ALIMENTOS Y LES DA RICO SABOR

Presente en las grandes fiestas sociales

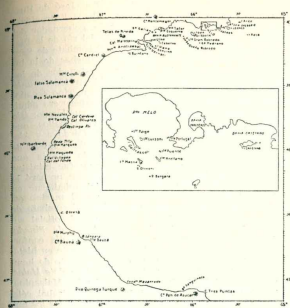
CHAMPAGNE

DUCE DE SAINT REMY



su invitado de honor

BARCELONA Y FIRENZE SAINT REMY ROSQUERA MONTENA



ellos hay ya publicaciones hechas en esta misma revista, por ejemplo la del capitán de fragata Savón, N° 76, página 48. Las repetiremos para no saltar sin mención este gran trecho costero, pues omitirlo significaría ofrecer una relación incompleta y frustraríamos el propósito que nos mueve de consignar el total de nombres existentes a lo largo de la costa, desde el río Colorado hasta el Estrecho, en sucesivas ediciones. Además, agregamos algunos nombres no consignados en dicha publicación y otras que hemos revisado, o que figuraban en unas sí y otras no, de modo que ha de resultar provechoso reunir las en una sola para facilitar cualquier consulta.

Isla Valdés es un nombre debido, como tantos otros, a la expedición de Gutiérrez de la Concha; está dado en recuerdo del marino sevillano Cayetano Valdés, que fuera segundo comandante de la "Descubierta", nave de la expedición de Malaspina, y también en recuerdo de este mismo marino se denominó la bahía que se encuentra a la entrada de puerto Melo, bolsón éste que merece párrafo aparte por la abundancia de accidentes que existen en su interior, cuyas denominaciones reconocen orígenes diferentes.

Como hemos de nombrar muchas veces las corbetas "Descubierta" y "Atrevida", parece de interés prevenir que se trata de las dos embarcaciones que sirvieron a la expedición de Alejandro Malaspina.

PUERTO MELO

El virrey del Río de la Plata, Pedro de Melo y Portugal, fue recordado con este puerto por Gutiérrez de la Concha, y también con la denominación de *puerto Portugal* a la que se halla a la entrada del puerto. La bahía *Arredondo*, ubicada entre bahía Cayetano y punta Portugal se llama así por Antonio Toza y Arredondo, segundo comandante de la corbeta "Atrevida", también recordado con las rocas o islas *Toza* y *Tozita*.

En este paraje actuaron varias comisiones hidrográfi-

SEPAMOS

DESDE CUANDO Y PORQUE

Por REVISOR

AL continuar el avance hacia el sur revisando los topónimos de la costa patagónica, comenzaremos a internarnos ahora en el amplio arco del golfo San Jorge, que en su extremo norte registra gran cantidad de islas, islotes, bahías, puntas, cabos y otros accidentes consignados en las cartas marinas.

En la edición anterior suspendimos el avance en el cabo Dos Bahías. El topónimo siguiente es el de la *isla Arce*, que, como otras de esa misma región, fue avistada por los primeros navegantes que iban en busca del paso entre ambos océanos. Los antecedentes señalan que esta isla fue avistada por la expedición de Simón de Alzavala en 1535, pero su nombre le fue impuesto por la expedición de Olivares en 1745, que, asimismo, bautizó las islas vecinas, *Yaralde*, actualmente conocida por *Leones*, y *Rasa*, y además la gran bahía *San Gregorio*, nombre dado por ser el día de San Gregorio Magno, 12 de marzo, año 1746, cuando Olivares la reconoció.

A las expediciones de Malaspina y Gutiérrez de la Concha —éste fue además integrante de aquella— débense los nombres existentes en el interior del golfo San Jorge, salvo las excepciones que indicaremos. Sobre todos

esos argentinos, que señalaron su paso con distintas denominaciones, que recordaremos:

Islotes Page, por el guardiamarina Carlos F. Page, de la Comisión Hidrográfica del capitán de fragata Adolfo Perra, año 1925; *islotito Luissoni*, por el teniente de navío Pedro Luissoni, integrante de la citada expedición y jefe de la que se realizó al mismo lugar en 1928; *islotito Puente*, por el alférez Ricardo M. Puente; *islotito Arellano*, por el alférez de fragata Manuel E. Arellano; *islotito Galfrascobi*, por el teniente de fragata Juan B. Galfrascobi; *islotito Massa*, por el guardiamarina Ernesto H. Massa; *islotito Bergara*, por el alférez de fragata Fermín C. Bergara. Todos ellos integraron la mencionada comisión del año 1925. *Rocas Olivieri*, por el alférez de fragata (después centralinfrante y ministro de Marina) Anibal O. Olivieri, que las descubrió en 1928 al integrar la Comisión Hidrográfica Luissoni.

OTROS NOMBRES

Encontraremos en el avance hacia el sur otros nombres, algunos dados por comisiones hidrográficas argen-

tinias, pero casi todos por la expedición al golfo San Jorge de Gutiérrez de la Concha.

Isleto Robredo, discriminados también por grande y pequeño Robredo, pero que perpetúan el nombre de una única persona, el teniente navío de la Armada Española, José Robredo, que formó en la expedición Malaspina como oficial de la "Atrevida"; **roca Medrano**, lleva el nombre de un argentino, que se incorporó con espíritu de aventura a la expedición de Gutiérrez de la Concha, sin sospechar posiblemente que su nombre quedaría signado en un accidente costero del Chubut. Se llamaba Eusebio Medrano; **cerro Montemayor**, es una breve eminencia que perpetúa el nombre de un marino que pudo haber tenido intervención en el intento colonizador de la Patagonia, en 1779, y quedar en su historia como Viedma y otros. Nos referimos al capitán de fragata Fulgencio Montemayor, a quien se confió en España la misión de conducir a un grupo de familias colonizadoras para San José, pero naufragó frente a Montevideo y el viaje quedó interrumpido; **punta Taor**, he aquí el accidente que recuerda al marino español que, con Villariño y de la Peña, más conocimientos hizo de todo el litoral patagónico. Bernardo Taor (Taforo), gallego, prestó servicios durante lustros en el virreinato del Río de la Plata, fue piloto en las Malvinas, capitán de embarcaciones que unían Buenos Aires con la costa austral; su trabajo de cartografía resultó tan interesante y respetable, que Malaspina reconoció que había encontrado en esos trabajos el auxilium más ponderable y minucioso; **punta Esquerro**, nombre dado en recuerdo del contador de la "Atrevida"; **Manuel Esquerro**; **roca Galiano**, entre la oficialidad de la "Atrevida" figuró Dionisio Alcáiz Galiano, a quien Gutiérrez de la Concha, que fue su compañero de tareas, quiso recordar dando su nombre a esta roca. Alcáiz Galiano tuvo una muerte heroica en el com-

bate de Trafalgar; **heña Bustamante**: don José de Bustamante y Guerra fue el comandante de la "Atrevida" marino distinguido y de larga actuación, gobernador del Paraguay y jefe de las fuerzas navales del río de la Plata; cayó prisionero de los ingleses en el combate de Santa María, desde 1804 hasta 1807; en las luchas de la independencia americana fue un férreo sostenedor de los derechos españoles; falleció en Madrid en 1825; **punta Ulloa**, recuerda a don Antonio de Ulloa, marino español que no navegó por las costas argentinas pero era admirado por todos los marinos españoles de su tiempo; **isla Coballos**, por el marino español Ciríaco Coballos, que formó en las expediciones de Antonio de Córdova y Alejandro Malaspina; **isla Viana**, por Francisco Javier de Viana, marino argentino de tiempos de la colonia, que abrevió la causa de nuestra emancipación; fue ministro de Guerra y Marina en 1814, cuando Brown quemó la escuadra patriota; participó como oficial subalterno en la "Descubierta"; **cerros Gravina**, por el marino español Federico Gravina que sucumbió en el combate de "Trafalgar"; **isla Vernacel**, por Juan Vernacel, oficial subalterno de la "Descubierta"; **cerros Tetra de Pineda**, nombre dado a dos cerros que tienen aquella conformación, en recuerdo de Antonio Pineda, exerto en historia natural que Malaspina incorporó al conjunto de hombres de ciencia que integraron su expedición; **caleta Malaspina**, por el capitán de fragata don Alejandro Malaspina; **península Aristizabal**, por don Gabriel de Aristizabal, celoso marino español, que "vaía él sólo como todos los marinos juntos", según expresión de la época; **isla Ouelvo**, por el capitán de fragata Fernando Quintana, integrante de la "Descubierta"; **cerro Cordill**, recuerda al jesuita José Cordill, que con sus padres Strobel y Quiroga, intentaron en 1745 fundar una misión de esa orden en la Patagonia; **monte Orelli**, por el alférez de fragata Víctor M. Orelli, de la Compañía Hidrográfica Argentina, del teniente de navío Pedro Luisón, año 1928; **falso Salamanca**, llamado así por su semejanza con el Pico Salamanca.

PICO SALAMANCA

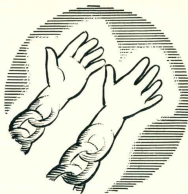
Esta es la elevación más importante de toda la costa atlántica del Chubut. Se divisa desde gran lejanía marina y desde larga distancia terrestre, en razón de que es un plúteo que se eleva repentinamente en medio de una planicie.

No es exactamente una elevación costera, pero como se ve desde muy adentro del mar, ha sido punto de referencia para los marinos y figura como topónimo costero.

Existe la errónea creencia de que el nombre fue dado como homenaje a la famosa universidad española. Se trata en realidad de un recuerdo que Gutiérrez de la Concha tuvo para con Secundino Salamanca, oficial subalterno de la "Descubierta".

El nombre con que hoy se lo conoce —Salamanca— no es el primitivo. La primera denominación fue Pico de Santo Tomás, dado por la expedición de Olivares el 26 de marzo de 1746, día de Santo Tomás de Aquino. En esta altura creemos discreto detenernos hasta el próximo viaje por la costa sur.

1
A POYADO contra la pared de la estafeta postal, Julio Altamira leyó de nuevo esa carta que recibiera momentos antes: —"He estado a punto de quedarme en Nueva York —decíale su amigo—. Una oportuna ventajísima. Sin embargo, la he desechado. Quiero viajar, conocer países y gentes de que hablamos tantas veces. ¿Te acuerdas de nuestras noches cordilleranas? En San Francisco me encontré con Jorge Cabral; lo han becado para estudiar un sistema de construcción de puentes; por él sé que te habías casado y que seguías ahí. ¿Cómo nos cambia la vida! Tu, el loco de los viajes, empujándote en un rincón patagónico, igual que un trasto arrojado; yo, que no pensaba sino en tener un hogar, marido, hijos, soy aho-



LA CADENA

Por Pedro Inchausti

ra un pájaro buscando que va de aquí para allá, sin saciarme nunca y inquieto siempre nuevos horizontes. Eso es lo que soy, una golondrina sin rumbo; quizá me cause algún día. Entonces, como uno de esos viejos barcos que se rinden al cansancio después de haber surcado las aguas de todos los mares, anclaré en un puerto cualquiera y dejaré correr la vida recordando..."

Guardó la carta y mientras se envolvía el cuello con la bufanda, para defenderse del aire que se saturaba de frío al cruzar las nevadas llanuras patagónicas, suspiró con un suspiro hondo y triste.

Un desasosiego indefinible, una mezcla de amargura y cansancio le aplababa el ánimo, desasosiego que persistió aún en el calor del hogar, sin que bastara a disiparlo ni la tierna solicitud de la esposa ni las caricias infantiles del hijo.

—¿Aquella carta... ¿Para qué habría llegado? ¿Para qué?

Concluía la cena, el chiquillo se adormió en el regazo materno y el silencio reinó en la casa hasta que Altamira se acercó al magnífico aparato de radio, único vehículo entre la vida civilizada y aquellas soledades adonde lo retenían sus funciones de ingeniero jefe de una misión técnica.

—¡Cuestión de dos o tres meses!— le habían dicho en el Ministerio al ofrecerle el cargo y él lo aceptó, encantado de empezar a satisfacer, tan pronto, las invidias de su espíritu aventurero, para el cual la sujeción y el estudio sólo fueron un áspero cilicio impuesto por la pobreza.

Su imaginación lo llevaba, insensiblemente, hasta los

lejanos días de entonces. ¡Qué premura nerviosa! ¡Qué temores juguetones de chico desordenado! Que si el equipaje... que si los boletos...

Y después, la partida alegre y rumorosa del que deja tras de sí ojos nublados de lágrimas, ni siquiera el adios del pañuelo que prolonga el instante melancólico, y en seguida, el mar, el mar imponente, dominador, ante cuya inmensidad el barco se empempequece, lenta y desoladamente, como si comprendiera que es apenas un juguete librado a los caprichos de su formidable enemigo.

Las manos trémulas del ingeniero acariciaron todavía las pulidas maderas de la caja, como si tratara de arrancarle el secreto de las tierras lejanas cuyo eco traían, avivando su obsesión.

Un rencor sordo contra la vida, contra sí mismo, le quemaba la sangre y lo llevó de nuevo hacia el pasado, cuando, saciada su curiosidad, esperaba en vano el reemplazo prometido. El tedio, compañero inseparable de la soledad, fue anulándolo poco a poco; y su casamiento no había sido sino una consecuencia de aquel derumbe de ilusiones en que sólo subsistía, como único imperativo, el deseo insatisfecho.

Desde entonces, cinco años ya, la vida había gravitado sobre él como un pesado yugo, apenas aligerado por el nacimiento del hijo.

Ahora, la carta aquella hacía que la nostalgia resurgiera avasalladora, vencida en su marasmo como por una chispa eléctrica.

Poco después el silencio se quebró en un rugido áspero, que sonó agradablemente a los oídos de Altamira.

FIDEERÍA

"SANTA CLARA"

Soc. Resp. Ltda.
Cap. m\$n. 500.000.—

Fábrica de pastas alimenticias

"SANTA CLARA"
"La Europea"
"Pastasán"



Paseo Colón 1590
Buenos Aires

Teléfono
26 de Mayo 0782.03

¡Era la civilización, era la vida que latía a través de los espacios!

El rugido fue afinándose hasta convertirse en una música suave, a la que se unió luego un coro de voces extrañas entonando una canción triste, cuya nota pose extraña vibró en el aire, tenue y lánguida como un suspiro.

¡Hawai!... ¡Guitarras!... —dijo el ingeniero, contentando a su esposa.

La mujer, temerosa de turbar el sueño del infante, lo llevó a su cama, mientras Altamira, a solas, sintió nublada las más lejanas estaciones, estaciones que le traían como un vago perfume de cosas inalcanzables.

II

—¡Por fin!

Altamira levantó la ventanilla de un resto de colar día le hiciera dejar baja al partir, y aspiró rabiamente el aire turbio y oscuro que entraba por ella.

¡Qué fácil había sido todo! Ni la más leve sombra de remordimiento turbaba su alma, endurecida por una ventanilla más poderosa aún que el mismo deseo de vivir. Comprendía que era una mala sed! aquella que lo torturaba, pero se sometía a sus mandatos con la mansuedumbre de un fatalista.

El proceso de su decisión, lento y doloroso en sus comienzos, fue aclarándose en el desequilibrio mental producido por muchas noches de insomnio, noches terribles como una pesadilla, en las que el ingeniero, roído por el problema, sutilizaba morbosamente allanando los obstáculos que se oponían a su libertad.

Sugestionado ya por una idea fija, Altamira empezó a retraerse cada vez más de su mujer y del hijo cuyo abandono había resuelto.

Pretextando ocupaciones propias de su cargo, encerrábase en su habitación, donde dejaba transcurrir las horas con la mente perdida en pos de los derroteros futuros, en los que también iba a ser como una golondrina sin puerto. ¡Qué fiesta de la imaginación! Aguas y tierras nuevas; mujeres distintas cada vez, negras como el ébano, como los pesares; rubias como el oro, como las alegrías; blancas con blancura de ilusión. ¡Removiera cada día! ¡Ah!...

Otras veces alejábanlo del hogar comisiones que duraban días, comisiones que eran aprovechadas para obtener beneficios que ocultaba luego, celosamente, calculando por ellos el tiempo que lo separaba de la liberación definitiva.

¿Y ahora? Los ojos de Altamira escrutaron inútilmente a la distancia; tierras yermas, apenas estremecidas por el rezongo monótono del convoy y, de tiempo en tiempo, una majada sorprendida que huía poniendo sobre el campo una faja de trémla y apagada blanca. Más allá, un rancho semiescondido en la sombra protectora de unos árboles, prodigaba una sensación de malestar que trató de combatir desplegando el mapa inseparable que destacaba, circuidos de rojo, puertos y ciudades.

—¡Bah! —murmuró después, contestándose a sí mismo—. Los males del alma se curan si uno los busca remedio. Ella podrá rehacer su vida y encontrar la felicidad que yo no pude darle...

CERVEZA

Quilmes

La máxima!

III

Tras una noche de insospechada inquietud, Altamira se despertó con las primeras luces del alba.

A lo lejos, el horizonte se recortaba, como con perez, en la semicircularidad del cielo.

El aire, excesivamente frío para aquella época, recordó la proximidad del océano y la hora cercana de la partida. Era una vida nueva que se iniciaba con aquel azulado amanecer. El ayer, no existía ya; lo había echado de sí, lo había arrojado, como se arroja el fardo inútil de lo que no necesitamos ni creemos necesitar jamás.

Horas después, sudoroso con el peso de su valija, el ingeniero se detuvo junto al embarcadero; metros más allá el mar agitaba su lomo escamoso e inquieto y se deshacía en blancas espumas que snavizaban la agresividad de sus caricias. Un poco retirado, inmóvil, gigantesco y arrojando bocanadas de humo negro y espeso, estaba el transatlántico para el cual reservara, de antemano, su pasaje. El movimiento que reinaba a bordo le indicó que todo estaba listo ya.

Iba a embarcarse, cuando la llegada de nuevos pasajeros distrajo su atención: era un matrimonio joven, acompañado por una chuculva vivarachona que atronaba el aire con sus exclamaciones de sorpresa.

No pudo oír lo que hablaban, pero lo supuso por el

rostro apenado de la mujer y la nerviosidad que el hombre disimulaba con evidente esfuerzo.

La sirena del barco irrumpió, de pronto, dando el último aviso.

Altamira, detenido por un sentimiento inexplicable, vio como la mujer se apretujaba contra el hombre en un abrazo desesperado; vio al hombre inclinarse sobre la niña y alzarla de golpe, para sofocar en aquella carnicería querida la emoción que le estaba desgarrando las entrañas. Y como si fuera el quien se despedía, sintió algo caliente subirse a lo largo del cuerpo; un deslumbramiento vilíbio le anegó el cerebro y lo hizo solar la salina, que cayó a sus pies con opaco rumor de cosa inútil.

¿Y a través del velo de lágrimas que le nublara los ojos, vislumbró los bracos infantiles amudados al cuello del padre en esa dulce cadena que nos ata más allá de los mares y hasta más allá de la muerte!

Estático, poseído de una tristeza honda, pero dulce como no la había sentido nunca, contempló largo tiempo al barco que se alejaba llevándose para siempre las inquietudes de su alma de nómada.

Y cuando la nave se disolvió, como un terrón de azúcar, en la móvil superficie del mar, Altamira sintió que algo inefable alumbra su espíritu y, con el pensamiento, voló hacia el rincón perdido en las soledades patagónicas donde lo esperaba, lo reclamaba una candelita: los suaves brazos de su hijito.

Angel Velaz & Cia. Lda.

CONSIGNATARIOS

Desde 1898 al servicio del productor rural

BARRACA PROPIA



PEDRO DE MENDOZA
Y MONTES DE OCA

LANAS Y CUEROS

FRUTOS DEL PAIS

Representante general en la Patagonia: Sr. ENRIQUE GARCIA JAUNARAS - Puerto Deseado

AGENTES

OFICINAS:

En Esquel Sres. SEATORE HINOS Y CIA.
" Puerto Madryn Sr. AURELIO GARAGANA
" Comodoro Sr. ANSELMO MALATTO
" Trelew DENIS CARB-POLLIT
" C. Rivadavia Sres. CH. ALVAREZ E HIJOS S.R.L.
" Los Hecos Sr. ROBERTO FERNANDEZ & CIA.
" San Julián Sr. HELO ALVIZ
" Santa Cruz Sres. H. W. C. ROLLIT & Cia. S.R.L.
" Rio Gallegos Chino LIEGEOS

SAN MARTIN 536 BUENOS AIRES
Calle de Correo 278 (Centrol)
T.E. 32-5380 5388 5389

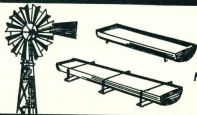
Dirección telegráfica: AVELAZCLA

MAYOR PRODUCCION

con Mejores Instalaciones



En el campo siempre hay algo que construir, mejorar o reparar. Usted lo sabe amigo poblador, porque no ignora que de las buenas instalaciones resultan los mejores rendimientos. Tenga entonces en el suyo:



Mejores molinos y bebederos.



Mejores alambrados para deslindes y subdivisiones.



Mejores y adecuados bañaderos.



Mejores galpones para esquila.

Y recuerde: para artículos rurales, *La mejor está en La Anonima*

SOCIEDAD ANONIMA
IMPORTADORA Y EXPORTADORA DE LA PATAGONIA

EN nuestra edición N° 329 hemos ofrecido una crónica general de cómo fue y qué se decidió en la Primera Reunión Coordinadora sobre Defensa de Recursos Naturales Agropecuarios efectuada en Río Gallegos (Santa Cruz) durante los días 5, 6 y 7 de septiembre de 1961. Para complementar en ciertos aspectos esa información, reproducimos ahora en su texto íntegro las cuatro primeras resoluciones adoptadas, todas ellas de fundamental importancia. La primera contiene la declaración referente a la descarga animal de los campos; la segunda, trata de las aportaciones financieras; la tercera, de los créditos bancarios especiales y la cuarta se relaciona con los recursos hídricos de Santa Cruz.

La conservación de suelos en Santa Cruz

RESOLUCIÓN N° 1

Disminuir la carga animal

Considerando: que del desarrollo del debate y a través de las exposiciones y ejemplos presentados por los técnicos y ganaderos concurrentes a esta reunión, surge que se ha producido una alarmante disminución de la capacidad receptiva de los campos de Santa Cruz, como también el desarrollo progresivo de una fuerte erosión, debidas a diversos factores: falta de lluvias; merma de las precipitaciones nevadas; disminución de los cauces de ríos y descenso de las napas freáticas; acción erosiva descendente que por su intensidad y persistencia origina la movilización de las arcillas.

Que por otra parte, hubo descomentamiento en el manejo de las pasturas naturales por falta de asistencia técnica y por las reglamentaciones que fijan mínimos de capacidad ganadera para el establecimiento de arrendamientos o canon.

Que la inestabilidad en la ocupación de las tierras, así como la concesión de superficies antieconómicas; los regímenes impositivos directos e indirectos; las retenciones sobre las exportaciones de los productores agropecuarios; la fijación arbitraria de cambios; la distorsión de los mercados naturales de exportación, y agregado a todo ello, la falta de apoyo crediticio de los bancos oficiales, han llevado a los productores a una descapitalización que los obliga a no poder enfrentar sus necesidades financieras, y menos a propender al mejoramiento de su producción y a la defensa del capital suelo. Que en la emergencia debe arbi-

trarse una única medida de defensa, cual es la de disminución de la carga animal, y propender correlativamente a que se realicen las obras de aguas naturales o artificiales necesarias, así como también a la división técnica interna de los campos y al mejoramiento zootécnico de las majadas que deban continuar pastando en los mismos.

La Primera Reunión Coordinadora sobre Conservación de Recursos Naturales Agropecuarios, y Desarrollo Agrario de la Provincia de Santa Cruz.

RESUELVE:

Que es de urgente necesidad el disminuir la cantidad de hacienda que puebla los establecimientos ganaderos de Santa Cruz, considerando esta medida como condición básica de carácter práctico inmediato. La misma deberá completarse con la división racional en potreros, con el incremento de las agudadas y con la aplicación de métodos selectivos y control sanitario de las haciendas tendientes a lograr una mayor y mejor productividad.

RESOLUCIÓN N° 2

Aportar Financieros

Considerando: que para la aplicación de la Resolución N° 1, es necesario reducir el número de cabezas que pastan en cada predio, y para que ello pueda realizarse es imprescindible ayudar al productor con créditos a largo plazo de aplicación diferida, durante cinco años, en que se estima puedan recuperarse las pasturas naturales de Santa Cruz;



Descargar los campos del ganado ovino es la medida inmediata que se aconseja en bien de la recuperación de los suelos. El lanar pasa a ser un factor de erosión cuando el volumen de la majada supera la capacidad receptiva del campo, porque en su base de alimentos acosa al suelo y sufre en constante deambulacion.

basado todo ésto en las experiencias realizadas por el Instituto Nacional de Tecnología Agropecuaria, en la Estación Experimental de Río Mayo, como también en diferentes establecimientos de las provincias de Chubut y Santa Cruz.

Que de aplicarse la selección zootécnica recomendada en la Resolución N° 1, debe, en ese número de años, aumentarse la cantidad y calidad de la producción de las haciendas que en número adecuado se mantengan en cada predio.

La Primera Reunión Coordinadora sobre Conservación de Recursos Natura-

Sarmiento

HOTEL "OROZ"

de

M. BRITAPIA

Com. L. Piedrabuena

Dr. HERIBERTO F. COBRAS

Médico Cirujano - Higiene N.º 1377

Ex-Interno del Hospital Rawson de
B. Aires - Médico de San Público

Teléfono 88

USINA ELECTRICA DE LUZ Y FUERZA

Dr. HUGO WALTER BROOKES
Cirujano Dentista

San Julián

Estudio "FOTO MITRE"

Walter Humbert

FOTOGRAFIA ARTISTICA - AMPLIACIONES - REVELACIONES - COPIAS
Bariolano Mitre 375

SCHLAREK HNOS.

Sucesores de LUIS SCHLAREK
MEDICADERIAS GENERALES
FRUTOS DEL PAIS

C. Correo 27 - Teléfono 51

HOTEL "AGUILA"

DINKO SERVENTIS

GRANDES COMODIDADES PARA
FAMILIAS Y FAMILIARES
Av. San Martín - Tel. 24 - C. Correo 47

LEONIDAS BOHMER

Despachante de Aduana y Agente
Marítimo

CONTABILIDAD Y ADMINISTRACION
Representante de compañías: "El
Charrino", empresa naviera José Palest
S.R.L.; contraprestador de Ingres del
país Juan Ornelas y Cía; seguro
"Providencia"

C. Correo 12 - Tel. 86

JUAN ARCAL

Compra y venta de haciendas
ANTISARRICINOS - LANAS
MAQUINAS - SEGUROS
Ardz. Zaballo - C. Correo 83

los Agropecuarios y Desarrollo Agrario de la Provincia de Santa Cruz

RESUELVE:

Solicitar, de quien correspondiera, los medios financieros necesarios para compensar al productor el desequilibrio económico que ha de producirse durante esos cinco años, mediante préstamos en relación al número de cabezas que deba disminuir en su campo, de acuerdo a lo que aconsejen los técnicos y la práctica de cada región.

RESOLUCION N.º 3

Créditos Especiales

Considerando: Que de acuerdo a lo ampliamente informado por los señores delegados a la Primera Reunión Coordinadora sobre Conservación de Recursos Naturales Agropecuarios y Desarrollo Agrario de la Provincia de Santa Cruz, e impuestos de la gravedad que asume el deterioro de las tierras afectadas por los fenómenos erosivos, climáticos, etc., que obligará a la reducción de la capacidad receptiva de los predios en forma permanente o transitoria, circunstancia ésta que torna imperiosa la necesidad de perfeccionar los sistemas de explotación, dotándolos de elementos de alto costo, para lo que es imprescindible la asistencia del crédito bancario,

La Primera Reunión Coordinadora sobre Conservación de Recursos Naturales

los Agropecuarios y Desarrollo Agrario de la Provincia de Santa Cruz

RESUELVE:

1.º - Gestionar y obtener la actualización del sistema de créditos especiales vigentes en el Banco de la Nación Argentina, con destino a la construcción de alambrados, agudadas, viviendas para el personal, etc., cuya financiación deberá alcanzarse hasta el cien por cien del valor de las inversiones, adecuando los plazos y el tipo de interés a las reales posibilidades del productor.

2.º - Gestionar ante el Banco Central de la República Argentina la asignación de fondos especiales y en cantidad suficiente que determinará la libertad entre la Secretaría Permanente y las instituciones bancarias, para que los bancos oficiales puedan atender los requerimientos que se les solicite en el punto precedente.

RESOLUCION N.º 4

Recursos Hídricos

Considerando: Que es de fundamental importancia para los fines que preocupan a esta reunión —defensa del suelo y erosión— disponer de estudios completos acerca de la verdadera situación hídrica de Santa Cruz, como así también respecto a los valores aprovechables para riego y electrificación.

Que se carece de una información cierta acerca de los valores corrientes a los recursos de aguas existentes en esta provincia.

Que no se han instalado en dichos ríos las estaciones de aforos indispensables para las respectivas observaciones sistemáticas.

Que no se tiene un conocimiento, basado en investigaciones amplias y regulares, acerca de las precipitaciones nevadas.

Que tampoco han sido investigadas las corrientes hídricas subterráneas.

La Primera Reunión Coordinadora sobre Conservación de Recursos Naturales Agropecuarios y Desarrollo Agrario de la Provincia de Santa Cruz

RESUELVE:

1.º - Expresar al Poder Ejecutivo Provincial, la aspiración de que se realice una evaluación primaria de los recursos hídricos de Santa Cruz, y se organice la observación sistemática de los principales ríos, como así también de las precipitaciones níves en sistema cordillerano, yomas en este fin las gestiones que estime corresponden ante Agua y Energía Eléctrica, ENDE.

2.º - Igualmente se harán las investigaciones necesarias para determinar los caracteres de las corrientes acuosas subterráneas.

PATAGONIA AL DIA



LIBERACION EN LANAS DE RETENCIONES E IMPUESTOS

Durante una exposición de representantes ovinos celebrada en la ciudad homónima de Elvillar, el secretario de Agricultura y Ganadería, doctor César J. Urzú, indicó que en el año próximo —1962— si las condiciones del mercado lanero internacional no varían, podrá darse a los productores laneros del país un aliciente mayor, cual sería la eliminación de todas las retenciones y el impuesto a las ventas. Agregó que en el Ministerio de Economía ha de estudiarse empesadamente esa cuestión para dar a los laneros la satisfacción que tanto les urge. Dijo: "nuestro país, evidentemente, el país necesita tomar una determinación de ese carácter, a fin de que la recuperación de cabezas productoras tenga más vigor. Pensamos que en la última década las existencias mundiales de ovinos pasaron de 775 a 980 millones de cabezas; el aumento fue artificialmente notable en Australia, que pasó de 111 a 153 millones. En Argentina, en cambio, de los 51 millones registrados al comenzar la década se bajó a 45 millones al promediarla y se halla ahora en 49 millones. Es decir, que todavía no se ha alcanzado el nivel anterior, haciéndose evidente que debe estimularse el esfuerzo hacia tal desiderata, sobre todo si consideramos que la lana, más carne y cueros laneros, representa para la economía argentina el 20% del total de sus exportaciones."

VISITAS PASTORALES

Sus primeras visitas pastorales a los pueblos dependientes de su diócesis, realizó el obispo de Rio Gallegos, monseñor Mauricio Eugenio Mariluz. Las distintas poblaciones visitadas le hicieron objeto de cálidas demostraciones de simpatía, poniéndole de manifiesto nuevamente el profundo sentimiento católico de sus habitantes. Noticias que nos llegan de Puerto Santa Cruz expresan que las autoridades y el vecindario recibieron y agasallaron al obispo, que fue honrado de honor de la localidad, lo que en su agasajo estuvo embalsamada mientras permaneció en ella. El obispo Mariluz. Lo mismo ha sucedido en Puerto San Julián, donde lugares que sbaró el viaje, que fue recibido en avión.

SEÑORA MARIA LUISA RAYNAL DE PAVERINI

Fuera figura femenina de antigua y afec-
tuosa vinculación en la sociedad de Rawson
y Trelew, ha desaparecido con la señora
María Luisa Raynal de Paverini, cuyo de-
ceso se produjo a los 67 años de edad, el 19
de diciembre en Buenos Aires, tras verse

EL GRAVAMEN A LAS COMUNICACIONES RADIOELECTRICAS

En las regiones de poca población y grandes distancias, donde mejor se advierte el significado de las comunicaciones radioeléctricas. Por lo que hace a la Patagonia, debemos recordar con admiración la iniciativa del gobernador Gregorio de Santa Cruz, que antes de 1960 estableció una red radioeléctrica que conectaba a muchos establecimientos ganaderos y zonas alejadas con la capital. Con el correr del tiempo, los beneficios del sistema fueron más notables y también más numerosos los pobladores que recurrieron a la radioeléctrica. No solamente en la Patagonia, sino en todo el país. Son centenares, millares digamos mejor, los establecimientos ganaderos que cuentan con su equipo transmisor y transmiten o están



TRANSPORTES PATAGONICOS

Sociedad Cooperativa del Sud Limitada
(Matrícula 2415)

Una Empresa de capitales netamente argentinos al servicio de la Patagonia.
Además de su confortable servicio de pasajeros dispone de un servicio de encomiendas generales directamente desde Buenos Aires para los localidades del Sur, y un servicio de contra-reembolsos, con seguro contra todo riesgo.

Avda. de Mayo 769
T. E. 30 1456
En Buenos Aires.

OFICINAS EN TODAS LAS LOCALIDADES

En Trelew
ADMINISTRACION
Avda. Gales y Fontana
T. E. 218

Puerto Deseado

Florentino Perez

DESPAJANTE DE ADUANA
y AGENTE MARITIMO

Representante de
"LAW UNION Y ROCK"
Compañía Inglesa de Seguros
y de la casa

JOSE PELUFFO y Cia. Ltd.

Vacunas "EBER"
(Carbacano y Mancha)

C. Correo 76

LUZ Y FUERZA

COCCOZ Hnos

Aeros: Instalaciones eléctricas e industriales. - Montajes calderas y bloques de cemento comprimidos.

ESTACION DE SERVICIO

de

PEDRO MARTINEZ

Repuestos y Accesorios - Lavado y Drogas - Cebstración y Aceite - Venta de Nafta y Aceite

Río Gallegos

Confitería "CARRERA"

de

VLADIMIRO JAKIC

Servicio especial de Lunch a domicilio
Roca esp. Fagnano Tel. 179

Alberto R. Segovia

DESPAJANTE DE ADUANA

Importación - Exportación
Representantes Seguros
Telégrafos "ABEGOVIA"

Juan Liegeois

COMISIONES
CON TABILIDAD
REPRESENTACIONES

SARMIENTO 24

Fotografía "ROIL"

TRABAJOS DE PRIMER CALIDAD
Venta de Álbumes para fotografía
Gran extensión de fotos del Lago

atentos a una hora determinada del día, así como que la soledad de la distancia y la desolación es quebrada por la proximación que realiza el milagro de las ondas. Tan noble servicio de indudable valor humano, debe merecer la simpática y adhesión de los gobiernos, y por eso ha causado bastante el consuelo de gravar las comunicaciones radioeléctricas de ese tipo en forma onerosa, por un decreto que bajo el número 7984 ha dado la Secretaría de Comunicaciones. La Sociedad Rural Argentina ha enviado una nota al titular de dicho ministerio señalando los imponderables servicios que las estaciones radioeléctricas prestan al campo, en un país que por su extensión y dificultades viales muchas veces tiene zonas incommunicadas. Esa situación puede superarse en parte —añadiendo— mediante el empleo, más difundido ahora, de las mencionadas estaciones radioeléctricas de radiodifusión, con las cuales se facilitan contactos con familiares, oficinas o comercios, incluyendo los más diversos intereses, e incluso los que figuran el argenteo perfil de millonamientos, las realizaciones de transacciones comerciales o la contratación de vagones ferroviarios u otros medios de transporte.

La estación radioeléctrica no es un elemento superfluo —expresó— sino una herramienta de trabajo, rasgo por el cual las comunicaciones efectuadas también —añadió— en nombre de la Sociedad Rural —con la estación que más convenga al usuario.

Finalmente se expresó que por los motivos señalados, y en nombre de los asociados de la entidad que utiliza aquel servicio, se solicita se deje sin efecto el decreto 7984, en la seguridad que se habrá de proporcionar en su forma, al desarrollo de un importante medio de comunicaciones de gran valor para la reactivación de las actividades agropecuarias.

EL GRAN GASODUCTO

En el año entrante han de comenzar las obras del gran gasoducto que a través de 1.200 kilómetros y un costo de 200 millones de pesos, unirá la zona petrolífera de la provincia de Santa Cruz con el Gran Buenos Aires. El secretario de Energía y Combustibles, ingeniero Vicente Branca, viajó a



SAN MARTIN 341

Teléfono 283 - C. Correo 187

Santa Cruz

H. W. C. ROLLT y Cia.

Representantes:

Comisidades - Agentes Maritimos
Administración de Estancias
C. Correo 42 Tel. 77 Pto. S. Cruz



PESCA DEPORTIVA EN

TIERRA DEL FUEGO

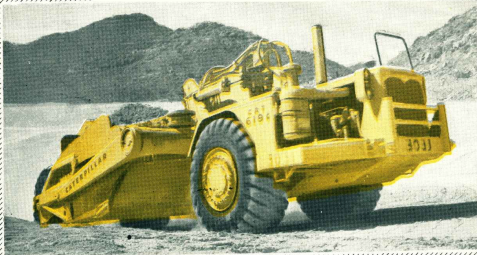
Presentamos una fotografía del señor Antonio Kovacic, mostrando con la satisfacción propia del pescador aficionado, el suculento ejemplar de trucha de 7,800 kilos pescada en el río Turbio, en su desembocadura en el lago Fagnano, Tierra del Fuego.

hacia su último detalle al respecto y obtener la aprobación finalizada del gobierno italiano, dado que entre las empresas que participarán en su realización figura la IRI - National Idrocarburi (ENI). El proyecto de este gasoducto prevé la automatización de los trabajos, pagándose su costo cuando el gasoducto comience a rendir y se espera que costará 1964 pesos brasileños o sea cercanos 1.200 kilómetros, y en la primera etapa el gasoducto podrá conducir cinco millones de metros cúbicos de gas y cuando, sea terminado tendrá una capacidad de diez millones. El tendido de este gasoducto permitirá suministrar gas en abundancia, para consumo humano e industrial a importantes centros de la provincia de Buenos Aires, por donde correrán las cañerías, con la consiguiente economía de otros combustibles que hoy cuestan dólares al país.

PAVIMENTACION EN SANTA CRUZ DE DOS CAMENOS

Dos importantes anuncios en materia de rutas viales en la provincia de Santa Cruz han sido formulados. Se refieren a la pavimentación del camino de unión de Las Heras a Deseado y la ruta tre desde Caleta Olivia hasta Río Gallegos. El camino de Puerto Deseado a Las Heras, que atraviesa parte de la rica zona petrolera del extremo norte de Santa Cruz, cobra cada vez mayor significación y será una vía de extraordinaria importancia económica dado el ritmo de crecimiento que a esa región está imprimiendo la actividad extractiva del petróleo. El tramo será pavimentado en toda su extensión, simultáneamente con otras obras viales que han sido anunciadas y próximamente comenzará. La ruta Trece, desde Caleta Olivia a Río Gallegos, también no de ser pavimentada, sin excluir de su trazado las localidades intermedias de Puerto Deseado, San Julián y Santa Cruz. Un convenio suscripto al respecto entre el gobierno provincial y la Vialidad Nacional, estipula que de las regalías del petróleo y el carbón se extraerán porcentajes del 10% como compensación de la provincia a Vialidad.

CAMINOS en la PATAGONIA



CATERPILLAR

Las grandes máquinas amarillas de Caterpillar

predominan donde quiera se esté construyendo una carretera

Fácil arranque positivo
en zonas frías, con el
motor auxiliar de nafta:

★ Service y repuestos
★ asegurados en las
mismas zonas de trabajo

Sin recargos y con financiación

Sociedad Anónima

Importadora y Exportadora de la Patagonia

Diagonal Norte 547

Buenos Aires

Oficinas y talleres Caterpillar en Comodoro Rivadavia

Valiant 62

DE Chrysler



VALIANT... el coche que revolucionó el mundo por su línea de avanzada... por su lujosa elegancia. ¡Adquiéralo ya!

En Chubut - Santa Cruz - Tierra del Fuego

**SOCIEDAD ANONIMA
IMPORTADORA Y EXPORTADORA DE LA PATAGONIA**

CORREO ARGENTINO Central (B)	FRANQUEO PAGADO Concesión No. 1488j
	TARIFA REDUCIDA Concesión No. 151