

# Argentina Austral

AÑO XXXII - No. 355  
MAYO DE 1961



AVES DEL SUR  
(Cormorán)

(Lámina gentileza de Parques Nacionales)

**REPIDOR  
AGIL  
VERSATIL**

En cualquiera de sus versiones,  
pick-up o camion,  
el NUEVO DODGE  
es un MAGNIFICO NEGOCIO.



**ESTE es el MODELO  
que YO esperaba!**

**DODGE**

CAMIONES  
PICK-UP

**1961**



**NUEVA  
LINEA!**

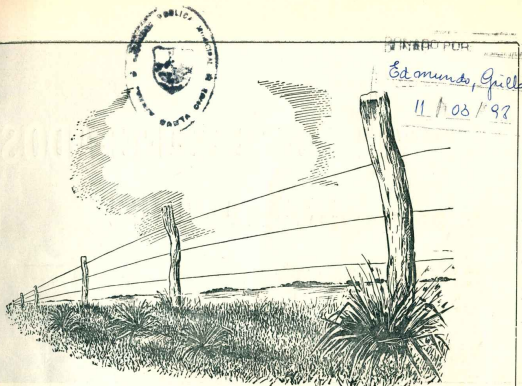
De diseño moderno,  
más baja y ancha. Con  
cabina más amplia y  
confortable... como los  
automóviles. De línea  
COMPACTA!

**NUEVA  
POTENCIA!**

El DODGE 61 brinda  
mayor potencia y asom-  
brosa facilidad de ma-  
nobra. Con DODGE  
61 Ud. irá siempre al  
frente.

**NUEVO  
CONFORT!**

Ver un DODGE 61 es  
conocer algo NUEVO  
en comodidad. Oro-  
de la cabina - con  
"trapeos de lujo" -  
hasta el último rincón  
del DODGE 61, todo  
ha sido concebido para  
su COMODIDAD, en  
un verdadero alarde de  
belleza práctica!



## EL PRIMER ALAMBRADO...

### PARA LANARES



Cura la sarna con dos  
baños a 1 en 1000 y 12  
días de intervalo, o con  
un solo baño en 1 en 500.  
Destruye los piojos y garrapatas,  
y es el remedio  
ideal contra la mosca.

### PARA VACUNOS

Sarna y Piojos. Se re-  
comienda dos baños, a  
1 en 1000 con un inter-  
valo de 12 a 14 días.



no sólo marca el comienzo de una época, si no  
que conjuntamente con la invención del micros-  
copio y de los baños antídricos, ha sido un  
factor valiosísimo en la lucha contra la sarna.  
La sarna es tan vieja como la oveja misma.  
Sólo cuando - gracias a la invención del micros-  
copio - se estableció el ciclo de vida del ácaro  
que la produce, fué posible combatirlo con efica-  
cia, y el primer remedio racional para hacerlo,  
fué el famoso POLVO COOPER, creado hace  
más de cien años.

Hay día, con su enorme caudal de experiencia,  
la Organización COOPER produce la CREMA  
GAMATOX COOPER, un antídrico de carac-  
terísticas únicas, que se mezcla con cualquier  
agua, con una dilución mayor y con mejores  
resultados que con cualquier otro remedio  
conocido hasta el presente.

# CREMA GAMATOX COOPER

A BASE DE "GAMMEXANE"



PRODUCTOS VETERINARIOS COOPER, S. A. Imp. & Com.

25 de Mayo 489 - Local de Ventas: Viamante 529 - Buenos Aires



# ALIMENTOS BALANCEADOS PARA LANARES

Que acrecentarán la producción de su explotación ovina

RACIONE RACIONALMENTE CON:

**f**orramez

LANARES

**f**orramez

REPRODUCTORES  
LANARES

**f**orramez

LANARES  
EXPOSICIÓN

Los que significan perfecta salud, más y mejor lana, mejores pariciones, pleno vigor de los carneros, mejor terminación para la exposición y venta.



**MOLINOS** RIO DE LA PLATA S.A.

POR AQUI  
CORRE LA VIDA  
SIN TROPIEZOS

Si. Corre la vida de los seres humanos, de los animales, de las plantas... corre el agua imprescindible para la vida. Y se desliza suavemente... por paredes lisas, abundante, limpia, insípida y sin pérdidas. Es que el agua llega mejor a su destino conducida por los afamados

CAÑOS

**MONOLIT**  
de asbesto - cemento

FABRICADOS POR **Monofort**

DISTRIBUIDOS POR **TAMET**  
Su proveedor habitual dispone de caños MONOLIT en sus distintos tipos



UNA GRAN INDUSTRIA NAVAL  
PARA UNA GRAN  
MARINA MERCANTE ARGENTINA



**ASTARSA**

ASTILLEROS ARGENTINOS RIO DE LA PLATA S.A.

OFICINAS: Tucumán 1438 - T. E. 40-3425-27 - BS. AS.  
VARADERO Y TALLERES: RIO LUJAN (margen derecho)  
TIPO F.G.B.M. - T. E. 749-0791-2-3-5-6

Revista publicada por la  
Sociedad Anónima  
Importadora y  
Exportadora de la  
Patagonia.

Av. Pte. R. S. Peña 547  
Buenos Aires

Argentina  Austral

ARO XXXII

Nº 355

MAYO 1961

## Sumario

- 6 — Dr. AGUSTIN ALVAREZ: El Neuquén en la función indigenista de América.  
9 — JOSEFINA M. DE ROUILLON: Mujeres patagónicas.  
10 — Nuevas esperanzas para el carbón de Río Turbio.  
13 — Progreso fueguino.  
14 — ENRIQUE S. DE GIROLAMO: Plan Portuario nacional.  
17 — 110 años.  
17 — Banco del Chubut en Comodoro Rivadavia.  
18 — Otra contribución de Cooper a la ganadería.  
23 — Viaje de instrucción final.  
24 — R. GORRAIZ BELOQUI: Julio Verne y la Patagonia.  
27 — El Macá. Leyenda mapuche.  
28 — Poetas del sur. Mercedes S. de Crovetto (La lira dormida) y Horacio Riente (Ausencia).  
29 — Estudio de lanas.  
31 — LOBODON GARRA: En un barco ballenero.  
33 — Arquitectos HORTA y GUASTAVINO: Chimeneas.  
35 — Viento, sequía y otros males del campo patagónico.  
37 — El Cosejo Agrario de la provincia de Santa Cruz.  
38 — Bodas de Oro del Club Sportivo de Santa Cruz.  
41 — Pro-turismo al lago Argentino.  
42 — Río Negro: jornadas dramáticas de su historia. Un capítulo del Comandante Prado.  
44 — César J. Stafforini.  
45 — Inquietudes de hacendados santacrucenses.  
46 — Patagonia al día.  
48 — Don Juan W. Atkinson.

Propiedad Intelectual

Nº 651719

Redacción y anuncios:

SAN MARTIN 50

T. E. 33-0503/09

BUENOS AIRES





El presidente del Primer Congreso del Area Araucana Argentina, doctor Gregorio Alvarez, en la plaza de San Martín de los Andes con otros congresales, rodeados por un grupo de aborígenas.

## EL NEUQUEN EN LA FUNCION INDIGENISTA DE AMERICA

por el Dr. Gregorio Alvarez

El ilustre hombre de ciencia e insigne americanista, Dr. Juan A. Dominguez, en una conferencia que dio en el Instituto Popular, en el diario "La Prensa", desde 1952 las siguientes palabras que deben considerarse como un axioma que oriente todo trabajo sobre etnología y culturología americana: "como argentinos y americanos, debemos investigar en el pasado para rescatar nuestras ilusiones históricas y afirmar nuestra autonomía espiritual, nutriendo, con la savia y las raíces de nuestra propia tierra, los fustes y frutos de nuestra propia cultura".

Al influjo de este pensamiento rector, es que tengo el honor de presentar algunas consideraciones previas y un resumen de las conclusiones del Primer Congreso del Area Araucana Argentina, reunido recientemente en San Martín de los Andes. Es una contribución al quehacer funcional de los que se preocupan en valorar y difundir el acervo y pensamiento de nuestra América indígena.

Trasrazamos primeramente un somero bosquejo, que nos permitirá ilustrarnos sobre la geografía neuquina y su influencia en el determinismo biológico y conductual de sus habitantes primitivos, para referirnos luego al interés que se advierte en la hora presente, por acopilar materiales de autenticidad que conduzcan a la formulación de normas y programas para crear la caracterización regional.

La tierra del Neuquén configura un reducto natural de forma triangular, apoyado en la cordillera de los Andes y cerrado por dos ríos caudalosos que lo separan de las pampas del naciente.

En ninguna sección del continente, la cordillera ofrece

mayores facilidades para la intercomunicación de sus bandos, circunstancias que determinó a los respectivos pueblos que las habitaron, a mezclarse y fusionarse hasta formar una sola familia.

Una topografía diferencial, coincidente con el meridiano 70°, permite su división en dos regiones de diferente fisonomía, a las que corresponde una economía también diferente. Al este del mencionado meridiano en la primera región, se ve continuar el desierto inhóspito que caracteriza esa sección de la pampa; y al oeste, dos cuencas hidrográficas constituidas por ríos torrenciosos alimentados por lagos y deshielos, convierten a la segunda en un oasis, en el que abundan grandes y pastosos valles, vegetación boscosa y arbustiva, buen clima y variada producción natural, factores todos que la presentan como altamente favorable para el desenvolvimiento de la vida humana y animal.

Los dos ríos, el Colorado y el Limay, entre los cuales se extienden mesetas cubiertas de vegetación xerofila, definen un reducto que era inaccesible para las tribus nómadas que, desde las pampas, contemplaban las serranías del horizonte occidental con reiterada ambición. Es la subsistencia, es decir, comida, buena agua y techo seguro. He aquí por qué el indio que en los tiempos sin historia emigró de nuestras pampas, se aclimató en el Neuquén.

¿Cuál fue su vida?

Cazó, recolectó plátanos y manzanas, se hizo artesano y se hizo comerciante. Cargó sobre sus hombros y fue

go sobre el lomo de sus *huéqueos* o llamas, la sal de sus salinas y la llevó a Chile para trocarla por productos de que carecía. La historia ha consignado, además, que empleaban sus días en guerras intertribales, en ejercitarse mediante juegos violentos y en grabar o dibujar con pinturas, las rocas de sus montañas.

Al aparecer el caballo, proliferado de los ejemplares traídos por los españoles, la vida de ese aborigen cambia fundamentalmente. Deja de ser trashumante pedestre para hacerse jinete centáurida. Aprende a valerse del petre, al que adiestra para la caza y la guerra, también para arrear por leguas y leguas las haciendas hacia países que las requieren. No sabe que las roba. Cree que le pertenecen por gracia divina. Así lo proclama su tradición transmitida de generación en generación. Ignora que han sido traídas a su mundo por gentes de otro mundo aprendida al otro lado de la cordillera. La difunde en la vieja tierra, que ahora antecede para fundar avanzadas de posesión y adueñarse de los animales que se procrean en la incontrolada irremediación.

Llega el siglo XVII. Se produce intensamente la invasión de refugio hacia las pampas. El antiguo aborigen, ya araucanizado, regresa a la tierra de sus antepasados después de varios siglos de su exilio, pero vuelve transformado, porque trae una lengua y una cultura aprendida al otro lado de la cordillera. La difunde en la vieja tierra, que ahora antecede para fundar avanzadas de posesión y adueñarse de los animales que se procrean en la incontrolada irremediación. Llegan los tiempos modernos. La provincia del Neuquén se enteró de que su ámbito ha sido en el pasado un pasadizo estratégico y asentamiento secular de pueblos que han dejado un sedimento que es necesario investigar y categorizar; que se impone conocer el patrimonio material y espiritual de los aborígenes que lo habitaron, buscar en su precedencia histórica y social, su etnología y folklore; estudiar su toponimia y limnística con sus problemas dialectales, fonéticos y grafías; investigar sus reliquias arqueológicas y paleontológicas; estimular sus artesías autóctonas y las adaptadas; y, fin, valorar, con miras a su aprovechamiento integral,

el elemento humano que había logrado prevalecer a través de la transformación impuesta por el progreso.

Se había llegado a la etapa prevista por Teodoro Aramandia, genuino arqueólogo del Neuquén y Patagonia, cuando en 1951, dijo modestamente en una conferencia: "Nuestro Neuquén está esperando los obreros de la ciencia que investiguen sus secretos. Muchos de éstos están en flor de tierra esperando la mano experta que los levante. Los sabios del continente americano están de acuerdo en que en el sur argentino están, mejor que en otros países, los relictos de la etnoevolución americana. Imposible prescindir del Neuquén que ha sido en su pasado, camino obligado de los pueblos que venían del norte, así como camino estratégico en los movimientos sociales relacionados con las regiones del Pacífico. Y al referirse al hallazgo rupestre que con el profesor Babelio Bruzzone tuvimos el honor de presentar en una conferencia, agrega: "Se puede considerar como de gran importancia e importancia, no sólo en Argentina, sino también en América...". "Pronto los investigadores se han de interesar por este hallazgo que no tiene precedentes..."

Dados éstos y otros antecedentes, el gobierno de la provincia del Neuquén resolvió la organización de un congreso araucanista que confió a su Ministerio de Asuntos Sociales en el que se trataría, con el respaldo científico de rigor, todo lo relacionado con el pasado del área de expansión araucana en la Argentina.

En el decreto respectivo, en el que se incluía la invitación a los especialistas de Chile, se determinaba que era preciso proceder a una revisión del acervo cultural borgeño, escaneo de vivencia y movimientos de corrientes humanas que, asentados posteriormente, contribuyen a fijar la actual delimitación geográfica, etnológica e histórica.

Para la consecución de tales fines, Neuquén tomó la iniciativa de invitar a los investigadores de la antropología morfológica y culturología, así como los de las ciencias auxiliares, a fin de considerar los datos enunciados y establecer, con todos los elementos de juicio posibles, una fuente autorizada y fidedigna, para con-

Forma literaria de la conferencia que el presidente del Congreso Araucanista pronunció en la Facultad de Filosofía y Letras, ilustrada con proyecciones en colores.

Una parte de los congresales al Congreso Araucanista celebrado en San Martín de los Andes.









Ing. FRANCISCO CAREQUE  
Presidente de Yacimientos Carboníferos Fiscales.

# NUEVAS ESPERANZAS

## Para el carbón de Río Turbio

YACIMIENTOS Carboníferos Fiscales ha visto el cambio de su presidente. El ingeniero Jaime Delacere, durante su actuación, cumplió una tarea intensa y provechosa, a pesar de todas las dificultades de índole económica que han venido trabando el desarrollo de esa entidad. Ahora le ha sucedido el ingeniero Francisco Careque, ex senador nacional, cuya incorporación parece coincidir —y ojalá sea así— con un cambio de conducta fundamental en el gobierno respecto a concederle todo, o buena parte, del presupuesto que necesita para realizar con eficacia la acción que se tiene concebida, sobre todo en lo que a explotación de Río Turbio se refiere.

El ingeniero Careque viajó inmediatamente de asumir el cargo. Fue al Turbio y Río Gallegos para informarse objetivamente de la explotación, transporte y embarque del carbón. De regreso mantuvo una entrevista con el presidente de la República, y aunque se desconocen los términos exactos de la misma, ha trascendido una impresión optimista. En esa conferencia, el futuro de nuestra riqueza carbonífera había quedado expresada en términos positivos. Sería intención del doctor Frondizi, en absoluta intención de miras con el ingeniero Careque, que deben agotarse los medios para sacar carbón aceleradamente, abriendo nuevas galerías, aumentando las unidades de carga del ramal ferrolindustrial y ampliando las plantas depuradoras y del suministro de energía, todo ello en Río Turbio, provincia de Santa Cruz.

Si bien no trascendieron los términos de la conferencia Frondizi-Careque, en la que el Presidente de la Nación habría afirmado la decisión de extraer todo el carbón necesario, el nuevo presidente de Yacimientos Carboníferos Fiscales, tras su viaje por el sur, formuló declaraciones concretas sobre posibilidades de los yacimientos del Turbio y el futuro de la dependencia que preside, permitiendo conocer su pensamiento y alentar las mejores esperanzas.

Yacimientos Carboníferos Fiscales —dijo el ingeniero Careque— se encuentra abocado a las tareas de desarrollo de sus actividades con el propósito de alcanzar en 1964 la producción de 1.000.000 de toneladas de carbón comercial. Esa finalidad exige dotar a las labores mineras de la mayor mecanización posible. Próximamente se pondrá en marcha una máquina compresora de aire, compuesta por ocho cilindros, que producirá 1.200 HP cada uno, cuyo costo ascenderá a casi 20.000.000 de pesos. Simultáneamente se están tomando las medidas del caso para carbonífero cuando se comience con la energía necesaria, para lo cual entrará en servicio en el mes de noviembre próximo una usina de 6000 kw, cuyo costo ascenderá a 1.320.000 dólares, aproximadamente y al mismo tiempo se licitará la erección y montaje de una central eléctrica de 15.000 kw, acoplada a la anterior, cuyas máquinas ya se encuentran en el país, presupuestadas en 2.000.000 de dólares.

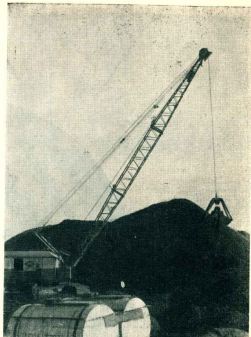
### PLANTA DEPURADORA

Esta en montaje una planta depuradora de carbón, cuya capacidad de lavado alcanzará a 325 toneladas/hora, con la finalidad de mejorar la fuerza del carbón, elevando su poder calorífico y disminuyendo su tenor de cenizas. En estas obras se llevan a cabo, cerca de los 90.000.000 de pesos restando invertir todavía 40.000.000 de pesos más.

El transporte del carbón depurado se realiza, desde la



En el interior de uno de las minas carboníferas de Río Turbio.



Carbón acumulado para embarque en el puerto de Río Gallegos.

mina hasta Río Gallegos, mediante un ramal ferrolindustrial de unos 200 km. de longitud. Su capacidad de transporte, reducido actualmente a aproximadamente 130 vagones de 17 toneladas cada uno y 10 locomotoras, hace posible evacuar de 200 a 250 toneladas mensuales. En consecuencia, se está estudiando la mejora de la vía, la provisión de más vagones de mayor capacidad y del incremento del número de locomotoras.

El traslado del carbón desde Río Gallegos al litoral argentino se efectúa por medio de buques carboneros propios de aproximadamente 3.500 toneladas cada uno y algunas bodegas contratadas. La capacidad de carga de la cinta transportadora desde el puerto a los barcos, es de 250 toneladas/hora. Como el régimen de mareas permite operar sólo durante unas ocho horas diarias, es necesario contar con instalaciones de mayor capacidad, como así también con obras portuarias adecuadas para el amarre y la carga de buques de mayor capacidad, algunas de las cuales se encuentran en estudio y otras en vía de ejecución, para llegar a cargar 1.000 toneladas/hora. Estas tareas suponen incrementar también la mano de obra, sobre todo la especializada, esto trae consigo la necesidad de construir continuamente mayor número de viviendas para el personal, ya sean individuales o colectivas.

En este orden de cosas, se terminan en estos momentos 110 casas para el personal casado con una superficie cubierta de 6400 m<sup>2</sup> y un costo aproximado de 54.000.000 de pesos, así como cinco pabellones para solteros. También están construyendo galpones para talleres y depósitos con 13.600 m<sup>2</sup> cubiertos y un valor de 131.660.000 de pesos. El movimiento de tierra para las playas de: minas 2, 3 y 4 significará un gasto de 74.000.000 de pesos.

### MENOS INVERSIONES

La reducción del plan de inversiones de la empresa para el ejercicio 1960-61 en aproximadamente 200.000.000 de pesos, ya que se ha fijado en sólo 700.000.000 de pesos, la demora en su aprobación por una parte y las restricciones que sufrirá la obtención de los aportes para financiar los presupuestos de explotación y obra, obligó a Y.C.F. a postergar ciertas adquisiciones de equipo, maquinarias y materiales programados y conspira contra el desarrollo de los trabajos, reduciéndolos a un mínimo.

Elo ha determinado a la vez, el atraso en los pagos a los proveedores del país y los compromisos del exterior. Como consecuencia se produce la retracción de los proveedores y la elevación de las cotizaciones, pues suman al precio real el interés del capital.

### EL FUTURO DE Y.C.F.

El porvenir que aguarda a Y.C.F. —añadió el ingeniero Careque— no se vincula únicamente con la provisión de carbón como combustible primario, contribuyendo, junto con el petróleo y el gas, a solucionar el déficit energético que afige al país, sino también su transformación en coque, en mechas con carbones coqueantes, es así como se están llevando a cabo ensayos en la planta de SOMISA de San Nicolás, donde el carbón de Río Turbio participa en un 15, 20 y 25 %, con resultados halagantes, principalmente en mezclas del primero de esos valores, que arrojan un índice de estabilidad de hasta el 56 % y una resistencia a la caída de hasta un 90 %. Esta estimación sobre los coques logrados tiene un carácter preliminar. En los próximos ensayos, con carácter densificado, se espera mayor porcentaje de carbón de Río Turbio.

### Y.C.F. Y LA PATAGONIA

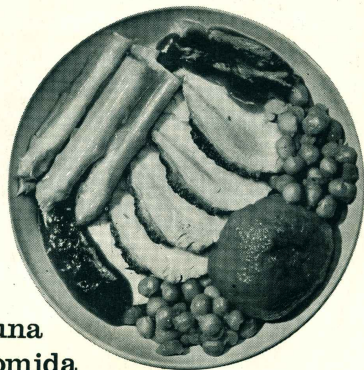
Conforme a otros ensayos en ejecución, se puede asegurar que nuestro carbón entrará también como reductor en otros carbones, lo que abre perspectivas en su empleo en la siderurgia argentina con respecto a las minas de hierro de Sierra Grande. Por otra parte la empresa determina la presencia argentina en uno de los sectores más despopulados del país; la Patagonia, dentro de una provincia —de Santa Cruz— que sólo cuenta con 55.000 habitantes. La presencia argentina, que por supuesto incide en los costos del carbón, determina que nuestra empresa no pueda ser medida exclusivamente en términos económicos.

El día que se determine el real costo del carbón, habrá, por supuesto, que descontar las ingentes inversiones efectuadas por la empresa en rubros no estrictamente industriales, pero para los argentinos la repoblación de Patagonia es un objetivo geopolítico definido, cuyo costo social debemos estar dispuestos a pagar.

chocolate por la noticia!

chocolate  
**AGUILA**  
¡que delicia!





una  
comida

"en familia"

disminuye

**tiempo y distancia...** una deliciosa comida, una manta o una copa de scotch, cualquiera sea el detalle de la atención, está brindado con un amigable sentimiento. Esta es la invaluable ventaja que representa volar vía AUSTRAL, la línea aérea que le asegura la atención más distinguida, en las rutas del sur.

**VUELE VIA ALA - AUSTRAL**



La  
Línea Aérea  
Patagónica

Informes, reservas, pasajes y cargas

Diagonal Norte 543

Lavalle 1169

Buenos Aires

Doce

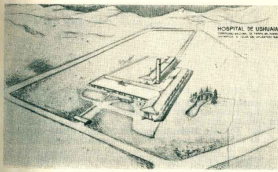


Maqueta del hotel a construirse en Ushuaia. Constará de subsuelo para garaje, depósito, sala de máquinas, lavadero y demás servicios generales; planta baja para hall, comedor, sala de estar, bar, sala de entretenimiento y cocina; entresuelo, sala de lecturas; primero y segundo piso, 40 habitaciones con baño privado; terraza para habitaciones del personal. En la planta baja se han previsto seis locales para negocio.



El hotel en Río Grande estará ubicado en la avenida San Martín, al lado del océano; constará de subsuelo, planta baja y tres pisos superiores, con una distribución similar a la del hotel que se construirá en Ushuaia, pero con cuatro habitaciones más, todas con baño privado.

## PROGRESO FUEGUINO



El hospital en Ushuaia estará emplazado en la avenida Costanera sobre el canal de Beagle. Funcionará en la planta baja los servicios de internación con capacidad para 28 camas; dos salas de operaciones y los servicios generales; en el subsuelo estará el estacionamiento cubierto para vehículos y depósito general.



Las hostelerías en la cabecera del lago Fagnano y sobre la ruta a Ushuaia, constarán de subsuelo, donde funcionará la usina, sala de máquinas, lavadero y otros servicios generales; en la planta baja, hall, sala de estar, comedor y cocina y en el piso superior 6 habitaciones con baño privado.

Por un nuevo período de ley, que comprende tres años, ha sido confirmado en su cargo el gobernador de Tierra del Fuego, Antártida e Islas del Atlántico Sur, capitán de fragata Ernesto M. Campos. La designación la realizó el Poder Ejecutivo Nacional con acuerdo del Senado. La noticia no podía menos que ser recibida con agrado en la población que ha desarrollado una acción dinámica, emprendedora y progresista, y ya había enunciado proyectos muy auspiciosos para cumplir en el futuro inmediato. Su confirmación significa

en consecuencia una aprobación de lo hecho y de lo que se propone realizar.

Casi coincidiendo con el decreto que lo confirma en el cargo, el gobernador Campos asistió en la Dirección Nacional de Arquitectura a una muestra de maquetas de algunas de las más importantes obras proyectadas y de inmediata ejecución, con un monto de 195 millones de pesos. Comprenden la construcción de un hotel en Ushuaia, de planta baja y tres pisos, con 4.700 metros cuadrados de superficie cubierta y un costo de 73.500.000 pesos;

un edificio similar en Río Grande, con 3.000 metros cuadrados de superficie cubierta y un costo estimado en 43.500.000 pesos; dos hostelerías situadas en la cabecera del lago Fagnano y sobre la carretera nacional a Ushuaia, respectivamente, que tendrán 1.000 metros cuadrados de superficie cubierta cada una, a un costo de 35.300.000 pesos por local, y un hospital en Ushuaia con capacidad para 28 internados, edificado sobre un área de 2 manzanas de tierra, con una superficie cubierta de 2.500 metros, aproximadamente por un valor de 42.050.000 pesos.

Trece





Puerto Madryn desde arriba. Al fondo el antiguo muelle, que es insuficiente aunque resulte ser el más cómodo de la costa atlántica austral.



miento e equipamiento de instalaciones portuarias y aprovechamiento de las vías navegables.

#### TASA DE MEJORAMIENTO PORTUARIO

La Tasa de Mejoramiento Portuario responderá a una tasa a crear, impuesta a todas las mercaderías entradas o salidas en puertos organizados, desde o a barcos o embarcaciones auxiliares, a las siguientes tarifas, aplicadas sobre el valor de la mercadería:

- 1 % (uno por ciento), cuando sea importada del exterior;
- 0,2 % (dos décimos por ciento), cuando sea exportada a países extranjeros;
- 0,2 % (dos décimos por ciento), cuando sea importada o exportada, en comercio de cabotaje o navegación interior.

La recaudación de la Tasa de Mejoramiento Portuario será afectada por el organismo a cargo de la explotación del puerto en el cual se manipula la mercadería, el cual depositará los fondos en el Banco de la Nación Argentina, a la orden del organismo a cargo de la ejecución de las obras portuarias y en la siguiente relación:

- 60 % — Cuenta: Fondo Portuario.
- 40 % — Cuenta: Fondo de Mejoramiento y Expansión.

#### DESTINO DE LOS FONDOS

Los recursos del Fondo Portuario serán destinados exclusivamente a la ejecución del Plan Portuario, comprendiendo:

- El estudio o proyecto de construcción, mejoramiento, expansión o equipamiento de puertos o instalaciones portuarias y de las vías navegables;
  - Las obras, adquisiciones o servicios destinados a tales fines;
  - Las adquisiciones de equipos de dragado y servicios para dragado de puertos y vías navegables.
- Los recursos del Fondo Portuario podrán ser también aplicados en estudios previos, inclusive de laboratorio de ensayos sobre modelo u otros medios de investigación que la técnica aconsejara para los proyectos a ejecutar.

Los ingresos futuros del Fondo Portuario podrán ser

vinculados como medio de pago o créditos en garantía de empréstitos obtenidos para la financiación de la ejecución de proyectos o programas que se incluyeran entre los objetivos del Fondo.

- Se establecerá una escala de prioridades en relación a:
- La importancia de las obras o servicios en la economía y desenvolvimiento de la región servida por el puerto o por la vía navegable de que se trate y su repercusión en la economía e interés nacional;
  - Naturaleza, importancia de la obra o servicio, dando preferencia a aquellos que beneficien directamente a la navegación y a la rapidez del movimiento de la mercadería.

#### CONSIDERACIONES FINALES

Oportunamente deberá establecerse la reglamentación correspondiente, así como tendrán que fijarse las atribuciones y obligaciones de los organismos vinculados a la función portuaria, precisando sus alcances, para coordinarlos debidamente con miras a la mejor consecución de los propósitos que se persiguen.

A título ilustrativo y con referencia a los recursos a incrementar al Fondo Portuario, obtenidos mediante la tasa que se propone el Mejoramiento Portuario, se transcriben las cifras globales correspondientes al año 1929, de la publicación oficial "Puertos Argentinos" (año IV, número 10, noviembre 1930), relativos al movimiento portuario y valor de la mercadería:

El total de importación, exportación y removiido ha señalado un movimiento de 56.000 toneladas y el valor de las mercaderías movidas ha sido computado, para la suma de las de importación, exportación y removiido, en un total de \$ 228.794.200.000.

La aplicación de la tasa sobre estas últimas cifras alcanza un monto del orden de los mil millones de pesos moneda nacional, suma que anualmente y sin duda en relación creciente reforzará los recursos a disponer para las inversiones portuarias y de las vías navegables, dando respaldo a planes de mayor cuantía mediante la financiación de obras y adquisiciones.

Tales inversiones se traducirán, en definitiva, en obra retributiva de significativo beneficio para la economía y el progreso de la Nación.

Escena típica de los puertos patagónicos: el buque obligado de la costa por carecer de muelle de atraque, y los remolcadores llevando y trayendo chotas de alba.



Francisco P. Moreno

## 110 AÑOS

Ciento diez años se han cumplido de la fecha natal de una de las figuras proceras de mayor significación en la historia patagónica, Francisco P. Moreno —el famoso Perito Moreno— nació en Buenos Aires, el 31 de mayo de 1852. Su vinculación con la Patagonia ocurrió cuando apenas había transpuesto los veinte años. Ningún argumento anterior o posterior la recorrió tanto en función exploradora, ni la difundió tanto en sus posibilidades y bellezas. Ninguno de los territorios de las provincias patagónicas —Neuquén, Río Negro, Chubut, Santa Cruz— dejaron de atraer su curiosidad de estudioso y suscitarse sus ensueños de patriota. Lagos y montañas llevan los nombres que él les impuso, surgieron pueblos en los sitios que predijo, y se abrieron las puertas de la belleza austral para gozo de los turistas del mundo por un gesto suyo de generoso renunciamiento. Por eso en la Patagonia de hoy se levantan pueblos con su nombre, y también lo llevan lagos, sitios, parajes, escuelas, bibliotecas, monumentos. Es la admiración materializada de la posteridad recordada.

## BANCO DEL CHUBUT EN C. RIVADAVIA

Expende su atención con nuevos sucesos el Banco de la provincia de Chubut. La última cosa que ha sido establecida es la de Comodoro Rivadavia, y en ocasión de ser inaugurado se realizó una ceremonia que contó con la presencia del gobernador, doctor Collatz, los dirigentes de la entidad, funcionarios civiles, militares y eclesiásticos de Comodoro Rivadavia, comerciantes, industriales y vecinos ponderables.

La habilitación de este sucursal bancaria en Comodoro Rivadavia se interpreta como un paso más del Banco del Chubut hacia el cumplimiento de sus planes, que es el de concurrir con créditos de fomento a todos los sectores de la población, tanto en la actividad agropecuaria como industrial, comercial, para renovación de automotores de trabajo y construcción de viviendas.



Atril: el presidente del Banco del Chubut (habilitado), el obispo de Comodoro Rivadavia, monseñor Pérez y el gobernador Collatz. En el centro: firma el libro de inauguración del Banco de la Provincia el intendente de Comodoro Rivadavia, señor Antonio Morán. Abajo: un aspecto de la concurrencia.



Permanente inquietud creadora

## Aportes de Cooper

# Cooper a la Sanidad Ganadera Argentina

El director del laboratorio de vacunas anti-afosa Cooper, doctor Alberto C. Cruciani, expoliando algunas palabras del ministro de Agricultura y Ganadería, doctor César I. Urien, el ex ministro del ramo doctor Brauno Malacocero y otros invitados.



### UNA VACUNA ANTI-AFTOSA

Volviendo al aspecto de la colaboración de Cooper con la ganadería argentina, para erradicar males que le son funestos, acabó de producir un nuevo producto, al que se ha llegado tras pacientes trabajos de laboratorio y fuertes inversiones. Es una vacuna anti-afosa trivalente, elaborada con virus cultivados en laboratorio y no en los animales, variante fundamental, pues permite seguirlo en todos sus pasos hasta la elaboración final de la vacuna, siendo controlada en terneros en el propio campo experimental de Cooper.

Para producir esta vacuna, Cooper ha realizado inversiones, en la construcción y montaje de un laboratorio, de 10.000.000 millones de pesos. La capacidad de producción de vacunas es de diez millones de dosis por año, pero con posibilidades de ampliación a 20 millones de unidades anuales.

El laboratorio funciona bajo la dirección del Dr. Alberto C. Cruciani, con quien colaboran cuatro profesionales con título universitario y 8 técnicos. El director técnico de Cooper en nuestro país es el doctor C. N. Auit.

### LA CEREMONIA DE INAUGURACION

Tratándose de una organización respaldada por un sólido prestigio de seriedad y eficacia, era natural que la inauguración del nuevo laboratorio y la puesta en venta de esta vacuna anti-afosa, promoviera la simpatía de funcionarios técnicos y personas vinculadas con las actividades rurales, y que el acto cobrara la dimensión de un acontecimiento beneficioso para la ganadería nacional, preocupada desde siempre, y mucho más en los últimos

tiempos, por el problema de la aftosa, que ha creado una situación difícil al comercio de nuestras carnes en el exterior. La contribución veterinaria de Cooper para eliminar el flagelo de la aftosa, pues, muy oportuna.

Las autoridades de Cooper recibieron al ministro de Agricultura y Ganadería, doctor César Ignacio Urien, al ex ministro del ramo, Dr. Ernesto Malacocero, y otros funcionarios e invitados especiales, que recorrieron las distintas dependencias. Durante el vino de honor que se ofreció a la concurrencia, usaron de la palabra el vicepresidente de Cooper, señor Alejandro Braun Menéndez, el ministro, doctor Urien.

Previamente, el presidente de Productos Veterinarios Cooper, señor W. E. O. Walker Leigh, pronunció breves palabras de saludo y agradecimiento a los presentes, y anunciando que el vicepresidente de la organización, señor Braun Menéndez, hablaría en nombre de la misma.

En su discurso, el señor Alejandro Braun Menéndez destacó la antigua familiarización del nombre Cooper en los campos de todo país y del mundo, con el testimonio de su propio recordado personal. En días de su niñez patagónica lo escuchaba con frecuencia en el hogar de sus mayores, pues don José Menéndez y don Mauricio Braun mantuvieron una sólida vinculación amistosa con la familia Cooper, prolongada en sus respectivas descendencias; además, veía a diario el rótulo en paquetes y latas con remedio antiséptico, que era infaltable en los establecimientos ganaderos, porque Cooper llegó a ser el campo del sur con la entrada de los arcos iniciales y la formación de las estancias pioneras.

### EXPRESIONES DEL SEÑOR ALEJANDRO BRAUN MENENDEZ

"Señor Secretario de Agricultura y Ganadería. Señores: El Directorio de Productos Veterinarios Cooper S.A. me ha encargado, honrándome con ello, de pronunciar unas palabras para agradecer la presencia de Ud., en este momento, de verdad significativo, en su ya tradicional ocasión en nuestro país.

"Emplo la palabra "tradicional" con toda conciencia. Quizá uno de los primeros nombres publicitarios que aparecieron en pañuelos, alambrados y postes, a lo lan-



*Ha sumado ciencia, inversión y capital a la lucha contra la aftosa en el país, incorporando una vacuna trivalente elaborada con virus de cultivo*

go y a lo ancho del suelo argentino, haya sido el nombre de COOPER. En los tiempos heroicos de la Patagonia, ochenta años atrás, su nombre era tan familiar como el de cualquiera de los utensilios o herramientas del trabajo cotidiano, era como un sinónimo indispensablemente unido al propio desarrollo de su potencialidad ganadera, y fue sin duda también, una de las primeras palabras que fueron pronunciadas, en los primeros años de nuestras vidas, los muchachos vinculados a aquellas tareas pioneras.

"En la línea de tal tradición, figura el hecho de que COOPER no lance al mercado ningún producto, sin que antes una intensa y tenaz serie de estudios y experimentaciones, garantía científica y empíricamente, que es digno de la prestigiosa calidad alcanzada por los anteriores de su misma marca. Dentro de esta norma, severa, lanzo hoy al mercado la Vacuna Antiaftosa Trivalente, inaugurando así su nueva planta industrial.

"No es esta la ocasión, ni corresponde a la competencia del que es habido, incluir en estas breves palabras de saludo y agradecimiento, una descripción facultativa de este nuevo producto de COOPER. Sirva suficiente señalar una de sus más singulares características: precisamente,

LO extenso y férreo del territorio argentino, tan prófugo en pastos naturales, ha sido uno de los factores esenciales del extraordinario desarrollo de la ganadería. Debe señalarse empero que las propiedades torrajeras de los campos del país no habrían infundido por sí solas tan decididamente en la evolución y el progreso ganadero, si el hombre, empeñoso y luchador, no hubiera sin economizar fatigas, la mejor manera de producir adelantos en la calidad del ganado, haciéndolo pasar rápidamente a estado cerril y primitivo al refinamiento y la fuerza que hoy ostenta.

En esa noble instintiva de superar etapas, el ganadero argentino tuvo auxiliares ponderables, cuyos nombres han quedado incorporados para siempre a la nomenclatura rural como vocablos definidores. Por ejemplo, Cooper es en el lenguaje de nuestro campo una expresión concreta, que califica y define la categoría y esencia de un producto prestigioso de la medicina veterinaria. Es un símbolo inconfundible y familiar.

Ha sido Cooper uno de esos poderosos auxiliares que siglo tras siglo constituye una tradición que entronca casi con la época en que se difundió el alamborado de los campos y se ponía término al rodeo cimarrón. Pero a la vetusta, lo estático, lo invariable, Cooper es una tradición en el campo argentino y en el campo de la veterinaria universal, que marcha a un ritmo adelantado y preve la sanidad animal, nos eximen de extremar conceptos sobre su trayectoria y la justicia de un renombre tan prolongado en el tiempo.

### UNA MISION SUPERIOR

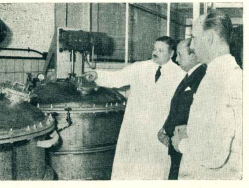
Debemos informar que esta tradición que es Cooper, ha desembocado finalmente en una organización que esencialmente comercial, proyectándose en cambio con el espíritu científico en el campo de la investigación científica humana como veterinaria, con ab-



Al recorrer las dependencias del nuevo laboratorio Cooper, el ministro doctor Urua y demás invitados observan las explicaciones sobre el estado de incubación del virus para la vacuna antirrábica trivalente.



El ministro doctor Urua y otros señores observan un conjunto de láminas fotográficas, que se destinan para trabajos de control durante el proceso de elaboración de la vacuna anti-rábica.



Parte de los animales de activación, de extraordinaria capacidad.

aquellas que lo destacan para obtener resultados indubiables en esta antigua y dura lucha contra uno de los flagelos más obstinados de nuestra ganadería. La nueva vacuna se basa en virus cultivados en el laboratorio y no en los animales. Esta circunstancia permite un control adecuado y estricto en todas las etapas procesales hasta la fase final, siendo ésta, a su vez, controlada, para el efecto práctico, en términos de nuestro campo experimental. Por todo ello, puede decirse sin error ni exageración que dentro de los procedimientos nuevos, ninguna, ninguno ofrece mayor seguridad científica que el que ora orienta la creación y elaboración de esta vacuna.

“No se trata, pues, de añadir a las actividades de la empresa, la fabricación de un nuevo producto de competencia comercial; se trata de un hecho nuevo en sí que viene a actuar, con original militancia, en la lucha contra la aftosa; a contribuir, desde un nuevo sector, a los planes para su total erradicación.

“Cuatro años de trabajos y erogaciones de importante cuantía, culminan en este momento con la presentación de esta nueva vacuna. Salir al mercado con una capacidad de abastecimiento de diez millones de dosis anuales, que pueden ampliarse fácilmente hasta veinte millones. Es del caso citar aquí, con merecido elogio, al director técnico de la empresa, Dr. C. N. Ault, y al director del laboratorio, Dr. Alberto C. Crescini, prolongando nuestro aplauso hasta los cuatro profesionales universitarios argentinos y a los ocho técnicos que los secundan en sus tareas. Agradecemos también la colaboración y ayuda recibida del profesor Elbio Gesto, del Dr. Daniel Abrarón y todos sus colaboradores del Uruguay, que han ayudado a diseñar y poner en marcha este laboratorio.

“Termino agradeciendo la auspiciosa presencia del Secretario de Agricultura y Ganadería, Dr. César Urua. La agradecemos, doblamos, triplemos, porque es algo más que una mera presencia protocolar. Los habitantes que vive el país argentino, exigen un frente común, una solidaridad profunda, sincera y abnegada; que con obras, en la que gobernantes y gobernados se actúan unidos en el general anhelo de recuperación, de actividad creadora, de reconquista y ampliación de prestigio exterior y de consolidación de nuestra paz social, basada en una utilización intrínseca de los recursos y de una concepción adecuada de los deberes que las empresas tienen hacia la comunidad.

“Esta Sociedad contribuye a esta fe solidaria con nuevas inversiones, con tenaces trabajos, con substanciales innovaciones en su producción. Es decir, ratifica, en su cometido industrial, su inderrotable confianza. Desde casi secular, en los destinos del país, tan resueltamente alentados y estimulados por sus actuales gobernantes y Ganadería.

“Nada más señores”.

#### DISCURSO DEL MINISTRO DE AGRICULTURA Y GANADERÍA

“La inauguración de este laboratorio, al que asisto complacido, me brinda la primera oportunidad desde que asumí las funciones que ejerzo de referirme a uno de los problemas más candentes, quizás el principal de nuestra ganadería: el de la fiebre aftosa.

“La campaña nacional contra este veraniego flagelo que está atunando contra la expansión más vigorosa de la economía pecuaria y el indiscutible prestigio de nuestra carne, ocasionando cuantiosas pérdidas, debe extirpar cada día, cada hora, el ritmo intenso y la amplitud con que ha sido concebida y estructurada. Esta es un propósito y consecuente con el mismo, he de intervenir personalmente en la conducción de esta lucha, contando con la inmediata colaboración de la Comisión Asesora Nacional para la Erradicación de la Fiebre Aftosa, por intermedio de su Comité Ejecutivo, así como de los cooperaciones especializadas en el orden nacional, la coordinación más estrecha con los gobiernos provinciales y el apoyo decidido de los productores, de las entidades y firmas comerciales vinculadas al problema.

Productores y entidades colaboran según mando un ejemplo de espíritu colectivo.

“Se ha dicho en todos los tonos y no está de más repetir cuantas ocasiones resulte necesario, que en esa colaboración conjunta de los sectores ganaderos a través de sus entidades representativas y la actividad privada en aspectos estrechamente vinculados a su quehacer constituyen factores decisivos del éxito. Felizmente, que en esta emergencia, están marcando el rumbo y se-

ñalando el ejemplo, unos y otros. Esta planta elaboradora de vacuna anti-rábica, elemento biológico fundamental en la lucha frontal contra la epizootia, nos dice de la seriedad y extensión con que se está trabajando en comunes esfuerzos para alcanzar los resultados que anhelamos.

Un nuevo desafío a la capacidad de empresa de los ganaderos argentinos

“Ayer, al poner en ejercicio de su cargo al nuevo presidente de la Junta Nacional de Carnes, expresé que las circunstancias internacionales representan hoy un nuevo desafío a la capacidad y espíritu de empresa de los productores argentinos, similar a la situación que se planteó en la segunda mitad del siglo pasado, cuando en 1888, el Congreso Nacional instituyó un premio especial como estímulo para el progreso tecnológico en la producción de carnes exportables, y agregué que debíamos mejorar la eficiencia productora por encima de los altos niveles alcanzados.

Es imprescindible una eficiente organización sanitaria

“Estos objetivos no podremos lograrlos plenamente, sin tener una eficiente organización sanitaria, que ayale con su capacidad técnica y científica, no solamente la indiscutible calidad de nuestros productos de exportación, sino también —lo que en estos momentos cobra una importancia singular, por motivos suficientemente conocidos,— las más perfectas condiciones sanitarias.

“Casi resulta obvio expresar que la prosecución de la campaña contra la aftosa en el plan de realización integral propuesto, finca sus resultados decisivos en la vacunación masiva y su control completo y que disponamos de suficiente cantidad de vacunas, de superior calidad y eficiencia comprobada.

La producción de vacunas y su control

“Yo recuerdo haber leído con el interés propio de un productor ganadero, en una crónica de las primeras reuniones de la Comisión Asesora Nacional, que el representante de los fabricantes de productos veterinarios manifestó que los laboratorios argentinos, trabajan en condiciones de producir en poco tiempo, todas las vacunas necesarias para afrontar esta lucha masiva que irá abarcando las distintas zonas del país delimitadas en el plan de lucha. Creo que esta nueva realización de la Firma Cooper corrobora el primer aspecto de la producción de vacunas; en cuanto al segundo, es decir el control científico de calidad —preocupación predominate de los responsables directos del cumplimiento del plan de lucha— desearé ampliar aquí que dentro de pocos días habilitaremos el Laboratorio Central, donde colaborará con los profesionales argentinos en el asesoramiento de los laboratorios pro-

ductores y en el control de la calidad de las vacunas que se expanden, un técnico francés especializado.

La capacidad de los técnicos argentinos

“A esta propósito correspondiente en estricta justicia reconocer públicamente los méritos y capacidad científica de los técnicos argentinos y de países vecinos y hermanos, con cuyo concurso el espíritu de empresa y la iniciativa progresista de firmas nacionales y extranjeras, han podido llevar adelante con singular éxito sus planes de expansión y mejoramiento.

“Los ganaderos, ante un tanto racionales o dubitativos en lo referente a la eficacia de las vacunas, están hoy animados en su gran mayoría de un decidido espíritu de colaboración y comprendiendo la magnitud del problema, han vacunado ya en las zonas de lucha activa. Contamos con que los mismos, con las garantías de superior calidad de los productos que adquieren y su estricto control, nos ayudarán a salir airoso en esta compleja tarea.

Señores:

“Quiero agradecer en nombre del gobierno esta contribución valiosa de Productos Veterinarios Cooper S.A., vinculada de vieja data a la sanidad ganadera argentina. Su vicepresidente, Sr. Alejandro Bruna Mméndez, ha dicho muy bien que los momentos que vive el país exigen un frente común, una solidaridad sincera y profunda, y en la acción de gobernantes y gobernados para superar los obstáculos en el camino de nuestra recuperación y para lograr el fortalecimiento de la paz social y de la economía de la Nación.

“Afortunadamente este ejemplo de hoy no es un hecho aislado desde cualquier punto de vista que se lo considere, y por sobre todo revela esa inderrotable confianza en el porvenir de la República, que con tanto acierto se ha señalado hace un momento”.

SINTESES

NEVADA

DE COOPER

Calidad razonable para estos referencios al nuevo paso de avanzado que ha dado Productos Veterinarios Cooper en el campo de la sanidad veterinaria, es un rotundo sí o sí. En su historia. En v. comienza cuando el 11 de agosto de 1943 Guillermo Cooper, revalorando los precios mínimos existentes en la legislación para combatir la afosa, dando a conocer el primer baño antiséptico, la primera fábrica las substancias más refinadas. El cual que estaba en el momento era molida por una vieja vega tardía sujeta a una serie Guillermo Cooper falleció en 1953, cuando ya se había comenzado a trabajar. Hoy, Cooper no es solamente sinónimo de medicamentos veterinarios, sino también una organización especializada en la investigación y producción de medicina humana. En el primer momento pondrá en circulación una vacuna oral anti-rábica en concordancia con el estado humanista de la Fundación Welcome a la que pertenece.

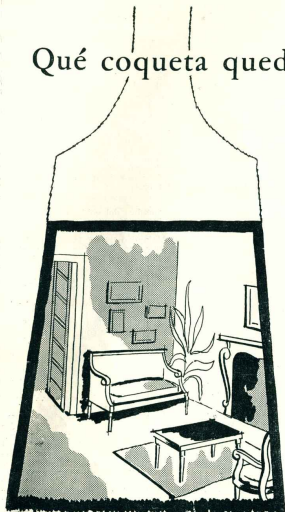


Qué coqueta queda la casa con

# LATEX VINILICO

y

# SEMI-LUSTRE SINTETICO



Este fin de semana mismo, Ud. puede cambiar la fisonomía de sus ambientes y conferirles su propia personalidad, embelleciéndolos con estas extraordinarias pinturas de Pajarito. El Látex Vinílico lavable brinda atractivos colores que desafían los hongos y rinden para yeso, revoque, madera, etc.

Toda la casa queda hecha un cuadro desde la azotea hasta el baño, con el SEMI-LUSTRE PAJARITO, ideal para los marcos, molduras, puertas, cocina y cuarto de baño. Amplísima variedad de colores. De fácil aplicación y rápido secado.



Industria Argentina



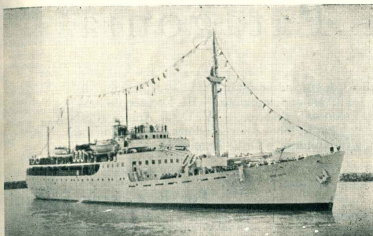
PRODUCTOS  
**Pajarito**  
TRADICION EN PINTURA

GOODGLASS, WALL & CIA.

(Argentina) Ltda. S. A.

Avda. Belgrano 1477 - Bs. Aires

## VIAJE DE INSTRUCCION FINAL



El buque-escuela "Bahía Thetis" en el que realizan la primera parte de su viaje de instrucción final los cadetes del 9º año de la Escuela Naval Militar.

En los etapas ha de dividirse este año el viaje de instrucción final de los cadetes del 9º año de la Escuela Naval Militar. Comienza con un crucero por aguas del litoral atlántico argentino en el buque escuela "Bahía Thetis" y continuará después hacia Oriente en el crucero "La Argentina".

El 5 de mayo zarpó el "Bahía Thetis" del puerto metropolitano. La darsena A del puerto de Buenos Aires se vio extraordinariamente concurrida por familiares de los cadetes y tripulantes. La orden de zarpar, impartida por el director general, personal naval, vicealmirante Benjamín Morán Colman, fue muy emotiva.

Al zarpar de Buenos Aires, el buque navegó hasta la Isla de los Estados, y de regreso ha tocado en Río Gallegos, Santa Cruz, San Julián, Puerto Deseado y Comodoro Rivadavia. Aun debe escalear en Puerto Madryn, de donde continuará a Mar del Plata y luego a Puerto Edificados. Cumplida esta etapa previa, se iniciará el viaje en el crucero "La Argentina".

Es tradicional la gran simpatía que las poblaciones patagónicas sienten hacia la Marina de Guerra, tan vinculada a la historia y al progreso de todo el sur, sentimiento que aforzó una vez más en presencia de la oficialidad, tripulantes y golfistas cadetes, que viajan en el "Bahía Thetis".

La plana mayor del buque escuela, que está encabezada por el capitán de fragata Jorge Rodríguez, se halla así constituida:

Captanes de corbeta Agustín Rey Norra, Horacio Oliveri, Armando Lambruschini, Oscar G. Petersen, Julio Quiú y Manuel Valentini; teniente de navío José Brizuela, Osvaldo Garruti, Jorge Bocaccia, Julio Brasconi, Manuel Iribar, Pedro Nozaco Terrazo, Edgardo Acuña, Niceto Ayerra, H. De Simone, Benito Giglio-H, Joaquín Gómez, Aldo Fernández y

Juan Montanari, y tenientes de fragata Salvador C. Paone, Raúl Ferro, Ricardo Sosa y Enrique Medina.

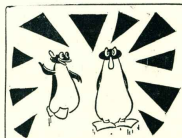
### LOS CADETES

La nómina de cadetes que realiza el viaje de instrucción es la siguiente: Escalafón general. Cadetes de 5º año: Víctor A. J. Ballarín, Mario D. Barilli, Miguel Boix, Luis A. Bonelli, Juan C. Cairó, Víctor H. Campana, Néstor Castrillon, Jonás Chiswell, Héctor E. Colombotto, Carlos R. de la Lastra, Enrique F. Domenech, Juan C. Donaci, Alberto J. Fallo, Héctor Giménez, Juan A. Imperiali, Elvio L. Lecco, Leandro M. Malochetti, Enrique Martín Garro, Horacio M. Molina Camou, Carlos E. Paganí, Miguel A. Piccinini, Sergio H. Pinciaroli, Enrique H. Plate, Miguel C. Reta, Alvar C. Rodríguez, Gustavo A. Rojas, Gustavo A.

Santiago Lima, Eduardo Schmitt, Edgar F. N. Suárez, Eduardo J. Ugarte-mendía, Miguel A. Valladares, Carlos E. J. Acuña, Alberto J. Altimir, Fernando C. Amarante, Germán Aznar, Raúl H. Barrio, Justo O. Baste-rreches, Carlos A. Borrero García, Félix J. E. Calvo, Hermínio G. Gañón, Jorge M. D'Iselme, Adolfo A. Di Giulio, Antonio L. Fuere, Francisco C. Gallo, Gustavo H. García Cano, Juan M. Gutiérrez, Guillermo S. Harriague, Eduardo R. Hurrado, Pedro Kezic, Enrique L. Manfredini, Raúl G. Macías, Ricardo F. Ochoa, Cipriano Oliveras, Miguel A. Otero Lacoste, Segundo H. Padilla Ramírez, Enrique S. Ramallo, Eduardo A. Rosenthal, Alfredo R. Rostio, Horacio R. Saux, Luis C. A. Saffera, Norberto G. Uroola, y Horacio Vázquez.

Escalafón infantería de marina: Enrique A. Augspach, Luis E. Carri-lero, Roberto B. de la Cruz, Hernán A. Hermelo, Horacio J. Piuma, Federico R. Ramírez Mitchell, Julio A. Serrano, Julio C. Alvarez, Marcelo Carverí, Miguel A. Inda, Enrique Nicolini, Héctor E. Cosa, Eugenio B. Villar-do y Carlos O. Wardes.

Escalafón Intendencia: Nelson A. Schaller y Esteban A. Cerutti.



No pongas esa cara  
tomá GRAPPA...



### Comodoro Rivadavia

ROQUE GONZALEZ  
JUAN M. ALTEZA

Escritorio

Registro de Contratos Públicos Nº 2  
Comodoro Rivadavia



# Julio Verne y la Patagonia

I. La obra Los Hijos del capitán Grant. — II. El sabio de la expedición y los naturales patagónicos. — III. Descubrimiento de atravesar el Andes. Escoceses y gaélicos. — IV. Desde Arauco al cabo San Antonio: guanacos, lobos rojos, cóndores. — V. ¿Quién era Guinnard? Quién Tounens, u Orllie Antoine I?

Por R. Gorraiz Belouqui

— El novelista Julio Verne no estuvo en la Argentina; sin embargo, su obra ofrece la oportunidad de referirse a la Patagonia y a sus líneas portenas, valiéndose por igual de sus conocimientos, que no eran pocos, y de su desmesurada imaginación, capaz de proezas superiores. Y esa oportunidad figura en la novela Los Hijos del Capitán Grant.

Esta labor corográfica de Verne se explica fácilmente. En la época de su apogeo, las regiones mencionadas estaban en boga, porque se las iba conociendo y poblando; y a él le satisfacía seguir mentalmente a los exploradores, lanzarse sobre sus informes, y propagar los adelantos de la geografía, colocándose en el lugar de los hermanos Reclus. Indudablemente, su bufete de novedades era como una alacena de los pasos científicos y de la vida internacional.

En pleno océano, mientras el Duncan, vate de 210 toneladas y 29 mástiles, resiste el derrotero de Vespaquio y Magallanes, el geógrafo de la expedición conversa sobre el descubridor de América, el sucesivo y los más famosos navegantes del sur; recuerda asimismo a Humboldt, D'Orbigny, Bonpland y otros renombrados viajeros y escritores. El novelista manifiesta así sus lecturas históricas, geográficas y náuticas, su cronología de los descubrimientos y la riqueza de su información.

El geógrafo es nada menos que Santiago Paganel, francés, secretario de la Sociedad de Geografía de París, miembro honorario del Instituto Real Geográfico y Etimológico de América (Oriente), (Inglaterra), y correspondiente de una porción de sociedades de geografía de los principales países del mundo. Titulo que obliga a concederle a su palabra, no sólo rigurosamente, sino también, no menos inflexible.

El 25-o-1864, el vate penetra alrosamente en el estrecho de Magallanes. A la izquierda, luego en una hora de marcha, se divisan varios fuegos, gente miserable, nota el geógrafo; y como por la derecha no se descubren patagones, el sabio se impacienta y molesta. Una Patagonia sin patagones, dice, no es una Patagonia; des, esparciendo sus conocimientos entre los escoceses que lo escuchan, enseña que patagones significa pies grandes, en español; pero, en seguida aclara, no sin ironía y como espíritu festivo, que en realidad se ignora cómo se llaman.

Magallanes, recuerda Paganel, denominó patagones a los indígenas de esta región; pero los fueguitos los llama tirremens; los chilenos, cauchules; los colonos del Carmen (Hío Negro), tehuiches; los araucanos, huilches; Bougainville, chaouans; y Falkner los da el nombre de tehuichiles; y después de esta enumeración se le pregunta Paganel cómo es posible que pueda existir y reconocerse un pueblo que tiene tantos nombres.

Su desconformidad continúa al referirse a la altura de estos habitantes australes: ¿son grandes? ¿son pequeños? ¿son medianos? Magallanes cuenta que apenas los llegó a la cintura con la cabeza; Drake pretendió que los había a la altura del pecho; el mayor de los patagones, Canvishild los encontró grandes y robustos: Hawkins los hace gigantes; Lemaire y De Sautin los dan 11 pies de altura, aunque parecían menores; Wood, Narborough, y Falkner les adjudican una estatura mediana; Byron, la Grandville, Bougainville, Wallis y Carteret afirman que los patagones miden 6 pies y 6 pulgadas; pero D'Orbigny, el sabio que mejor conoce estas regiones, según Paganel, dice que los australes sólo una estatura media de 5 pies y 1 pulgada.

Como se ve, si hay apreciaciones concordantes, no son muchas; y como ya se ha mencionado, parecieren patagones por el estrecho, la tripulación del barco quedó como ante los desconocidos los extremos reales de su tamaño, y a los naturales gentiles y salvajes, debe añadirse unos más por lo menos, el de Aouik kek, sacado deductivamente hace unos años por el médico y etnógrafo F. A. Escalada, luego de examinar y describir otros. Y así y todo, sigue siendo inseguro el verdadero número de los patagones, su número racial, étnico, lo que tal vez, en realidad, sea el caso común de todas las tribus australes, Aloukhek, en el concepto de Lista, uno de los exploradores y gobernadores de Santa Cruz, no es sino el tal, en la lengua de los habitantes primitivos de ese territorio.

El Duncan, joya de la ingeniería naval, muestra 42 días de marcha, desde el puerto de Talcahuano, tras el 8-o-1864. Inmediatamente, su propietario lord Glenarvan, creyó y se desanimó singularmente, al ver al barco admirado, pasa a su objetivo, como si, al que Alberti habría las huellas del naufragio del Britannia, suceso de diez años antes; y para esto debe insistirse en descubrirlo el 27, según lo que se ha podido descubrir, hacia el noroeste desmenuado en el estómago de un marrajo del jaleo de la Ciyón.

Estas diligencias alambicadas duraron 6 días, teniendo el concurso del rómul británico de la ciudad de Concepción. Pero todo fue en vano. Por sus costas chilenas no había varado el Britannia, ni nadie recordaba haber visto a su comandante, el almirante Enrique Grant.

Interpretando nueva y distintamente el documento guiador, gracias a la fértil y alentadora imaginación del geógrafo, decide que el capitán está en poder de los indígenas. Se impone, pues, internarse en el continente, atravesar la América Meridional, siguiendo el paralelo susodicho hasta la misma costa atreída de Glaciar de hielo, en el medio grado. Así se tiene que hallarlo y se le salvará, si éste es el caso. Glenarvan, Paganel, el mayor Mac Nabbs, el maestro Auzia, Roberts, Grant, y Wilson y Mulrady, dos

hombres vigorosos, abandonaban el yate el día 14, todos armados de carabinas y revólvers; y el capitán Juan Mangfies ponía en práctica la orden de volver sobre la alta mar, para bordear la Patagonia oriental, e ir a esperarlo no muy lejos del estuario del Plata.

Al capitán Grant se le presenta como un hombre afortunado por encontrar un sitio semejante al que Lewis y Clark, M. D. Jones, Edwin C. Roberts y tantos otros gaélicos soñaban para sus colonias en esas montañas, que no sólo no deja de ser curioso e importante. Esto indica que por entonces hervía y era notoria la desconformidad entre muchos de los hijos del Reino Unido.

Es necesario, decía el marino, que nuestros hermanos de la antigua Caledonia (Escocia), y todos los que surfen, tengan un refugio contra la miseria, en una nueva tierra. Es preciso, repeta, que nuestra querida patria posea una colonia en alguna parte, nada más que por ella, donde pueda encontrar una independencia y libertad de que carece en Europa.

Esto era, precisamente, el pensamiento y la oratoria de los líderes de la colonia galés del Chubut, establecida en 1865.

La travesía internacional, iniciada en Arauco, la capital de Araucanía, el día 14 ya mencionado, no fue sino un paseo, un viaje a paso de carra, como a los 30 días se estaba sobre los médanos del litoral bonaerense y a la vista de la nave. Los perances fueron mudando, naturalmente, y novalesos algunos, no se perderse ningún expedicionario. Paganel consultaba sus mapas y dedicaba los caminos y las sendas como un arriero, un rastreador o un indio, o como el más experto cartógrafo, bandista de nuestro tiempo. No se tuvo la ventura de hallar los rastros de Grant, pero se descubrió en ellos al tal francés A. Guinnard, que ya fue algo.

Verne se detiene en las particularidades andinas, la realidad del nacimiento de los Andes, saliendo de él el vate del río B. Villarino, en 1782, partiendo de Patagones, y el de Luis de la Cruz alcalde de Concepción, en 1800 cuando por aquel mismo río, disiente la corriente oriental y no se narra hasta llegar a la punta del río de Santa Fe; menciona los ríos Negro, Colorado y Bahía Blanca, como los que surfen, saliendo de allí; tiene muchas dudas sobre la naturaleza y las condiciones provinciales de Bío Bío, y sus condiciones geográficas figura la que es un declive suave y continuo, hacia el este, infiere al pie mismo de las montañas cordilleranas, lo que es este declive, y sus datos estadísticos son breves, y no nuevos ni importantes, e induce a creer que aún no había llegado sus rasgos el relato de las exploraciones de Fox, en 1863 y ve el libro Los Hijos del Capitán Grant ha de haber sido, según antes de la narración de Musters, publicada después del 70.

Las descripciones verneanas continúan abundantes y notables que demuestran la bondad de sus fuentes informativas y de su memoria; pero como ya se ha mencionado una buena prueba de cuán difícil, en estos casos, es acudir con lecturas la visión personal. Errores etiológicos, geográficos y etimológicos demuestran el instable de la obra. Verne creeva las referencias de Darwin, Falkner, Parker, King e Fitz Roy; D'Orbigny, Guinnard, Moore; y actual a él cual otro escritor de la geografía física y humana del sur argentino. Esto es evidente. Sin embargo, hay en sus capítulos no pocas perverencias corrientes. Como el seguro intuitivo e intachable es Parphago, el colobrofor de D'Orbigny en la obra Voyage dans L'Amérique Méridionale y el que el ingeniero Parphago coocía personalmente la pampa!

El novelista vacila poco para las exageraciones fantásticas y dramáticas; manadas de guanacos, pampas feroces y aullantes por la erupción de un volcán, que cubren por las cumbres andinas, cuando es sabido que el guanaco es un animal manso, que nunca levanta tanto, tampoco si reina una temperatura de 10 grados bajo cero; ríos de 15 pies de envergadura, y de tal fuerza, que sus raras precipitar hacia a los abismos, o levantan en sus garras becerros, portillos y ovejas, y que en la ocasión hicieron lo mismo que los gigantes de Grant, en una docena de años; bandas de lobos rojos, que en la zona de Guinnard espantan las cabalgaduras ferrocarrilicas; calanques del litoral porteno que se prenden a los ombúes con sus columnas, reproducción de la fauna gigante del secundario y del terciario...

Es de imaginar el panto y la sonrisa de Groussac, Ebel, Abelle y los demás franceses cultos de la Ar-

## "ACONCAGUA"

Compañía Sudamericana de Seguros S. A.  
Lavalle 348 BUENOS AIRES T. E. 32-9481/9485

Opera en seguros de:

VIDA

INCENDIO

PERDIDA DE BENEFICIOS

ACCIDENTES DEL TRABAJO

ACCIDENTES PERSONALES

TRANSPORTES (Marítimos, Locostes, Terrestres y Aéreos y Cascos de Embarcaciones)

AUTOMOVILES

CRISTALES

ROBO (en casos de familia y locales de negocios)

GANADO

RESPONSABILIDAD CIVIL

FIDELIDAD DE EMPLEADOS

ALHAJAS Y PIELES

DANOS POR AGUA

CARRCOS

VALORES EN TRANSITO

EQUIPAJES

REGADERAS AUTOMÁTICAS

AERONAVEGACION

## DIRECTORIO

PRESIDENTE: Sr. Alejandro Barra Menéndez; VICEPRESIDENTE: Dr. Juan C. Pinao; SECRETARIO: Dr. Odolindo Hilbert; TESORERO: Sr. José Mariuacu; VOCALES: Sr. Arturo A. Bullrich; Sr. Juan J. Caminos; Dr. José L. Castillo; Sr. Aldo A. Cattaneo; Dr. Alberto N. Dodero; Sr. Julio A. Fernández Lacasa; Dr. Carlos A. Menéndez Bobay; Sr. Hernán J. Menéndez Bobay; Dr. Juan C. Nougé; Sr. Francisco Orocy; Sr. Otto Toldard; SUPLENTE: Sr. Oscar Barra Menéndez; Ing. Eduardo Escanary; Sr. José A. Lequer; Sr. Eduardo J. Morgan; Dr. Alfredo D. O'achea; SINDIO TITULAR: Sr. Dalmacio L. Botta; SINDIO SUPLENTE: Sr. Alfredo Peralta Ramos; GERENTE GENERAL: Dr. Luis F. Orocy.

gentina, ante estas visiones de su compatriota, tan tremendas y engañosas.

A pesar de todo, estoy lejos de creer que Julio Verne no sea un novelista interesante, o que esté próximo a quedarse sin lectores. Por algo es tan conocido y estimado a través del mundo. Yo creo que su Miguel Strogoff, por ejemplo, ha de ser leído hoy mismo en el ex imperio de los zares con tanto interés como las mejores narraciones de Gorki, Puchkin o Tolstol.

V. En la novela que vengo recordando se cita varias veces a Guimard, el autor de Tres años de esclavitud entre los Patagones, crónica autobiográfica, de la que primeramente se dio una síntesis en una revista francesa, en 1863, ilustrándola con grandes y llamativos dibujos, entre ellos uno que representa al propio autor, y otro al general Urquiza.

En el capítulo X, por ejemplo, el sabio de la expedición refiere esto: Un compatriota mío, que conocí en la Sociedad de Geografía, Guimard, permaneció tres años prisionero de los indios de las pampas. Sufrió mucho y fue muy maltratado; pero al fin salió victorioso.

Estando en el Tandil amplía la información. Reconoce que se ha seguido una pista falsa. No se trata aquí del capitán, dice, sino de un compatriota mío, cuyo compañero, Marcos Vazello, fue asesinado por los payuches; de un francés que acompañó varias veces a estos indios salvajes hasta las orillas del Colorado, y que después de haber escapado felizmente de sus manos, ha vuelto a Francia. Creyendo seguir los rastros de Enrique Grant, hemos caído sobre los del joven Guimard.

Verne corrobora esas declaraciones, repitiendo que A. Guimard estuvo, efectivamente, prisionero de los payuches (tribus de la Sierra de La Ventana) durante tres años, de 1856 a 1859, acompañando con gran valor las pruebas terribles a que fue sometido; pero finalmente, pudo huir, atravesó el Andes por el paso de Tapallata, y volvió a su patria, donde entonces era colega del honorable Paganini en la Sociedad de Geografía.

Además, tenemos que el ilustre geógrafo se emocionaba estando en Arauco, pues recuerda que otro compatriota suyo, el señor Toumens, hombre excelente (según su conato no hace mucha el trono de Araucanía.

Pues bien: me parece oportuno asentar aquí que no es de ahora mi sospecha de que este señor, Aurelio Antonio de Toumens, o príncipe de Toumens, u Orille Antoine I. Rey de Araucanía y Patagonia, y el señor Augusto Guimard, cautivo de los payuches, secretario del cacique pensaneño Juan Callicurá, en efecto, son una misma persona, el mismo aventurero, quizás bien conocido y fichado desde el primer momento por el ministerio de su país, y no el carente de alguna comisión suya.

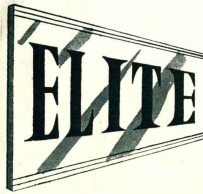
¿Me equivoco?

Desde luego, en la novela de Verne no se sugiere eso, ni tampoco en la biografía de Toumens, capítulo de la obra Pequeña Historia Patagónica, original del escritor Armando Braun Menéndez, y acerca de Guimard sólo como lo precedente, más su propio relato, el de su cautiverio y su fuga, que nunca me ha parecido enteramente veraz, ni exento de cálculo; sin embargo...

Por consiguiente, estimo que ahondar la investigación sobre las andanzas de Toumens, siguiendo simultáneamente las de Guimard, podría resultar una tarea preciosa, fructífera y esclarecedora: una tarea que ratifique, una vez más, cuán compleja y sorprendente es la historia, la verdadera historia, y qué difícil el arte del historiador.

Si hemos de creer a Guimard, él se hallaba entre los indios en los años de 1856 a 1859, época de alarmas y molinos en la frontera militar contra ellos, desde Bahía Blanca hasta el sur de San Luis, y fue el redactor de cartas de tal interés político, como escribano o chilca-tuvey de Callicurá, que el presidente Urquiza respondía con barritas de aguardientes y otros regalos magníficos y codiciados. Sin duda, no era menos audaz, simulador e intrigante que Toumens, ni menos ambicioso político. Pero, como he dicho: no veo en uno y otro sino la misma persona, vaya a saberse con qué otro nombre.

## Molinos



Resuelven su problema de agua para toda la vida

Informes:

TRELEW: DENIS CARR ROLLIT — COMODORO RIVADAVIA: SALMERON P. FERNANDEZ — ESQUEL: MARIO A. R. DE PINO — PUERTO DESEADO: G. GONZALEZ DIAZ — PUERTO SANTA CRUZ: H. W. ROLLIT Y CIA. S.R.L. — SAN JULIAN: ANTONIO GONZALEZ RUA — RIO GALLEGOS: AGENCIAS RURALES GALLIE

Veintiseis

# EL MACÁ

Leyenda mapuche

A orillas del lago Nahuel Huapi, la leyenda surge como por encantamiento, tejida quizá más por la brisa que por la fantasía humana...

La majestuosidad del lago, la dianfanidad del cielo y de las aguas, la cercanía de las cumbres imponentes, el exotismo de las flores y de las aves que embelecen sus contornos, todo configura un clima propicio al ensueño y al nacimiento del mito. En sus riberas florecen las leyendas tal vez más poéticas que supo crear la imaginación aborigen. Cada brazo de agua, cada roca, cada piedra, árbol, flor o pájaro que entra en ese ámbito de conmovedora belleza, responde, por imponderable hechizo, a un mito antiquísimo y está destinado a trocarse en símbolo.

Tal es el caso de la sugestiva ave acuática conocida con el nombre indígena de "macá", de niveo plumaje, de anchas alas y vuelo leve y oxidante. Indudablemente, el macá es uno de los habitantes de más atracción del Nahuel Huapi y está tan consubstanciado con el paisaje y su embrujo, que es imposible evocar el lago maravilloso sin pensar en él. Por todo ello, y por su característica de volar siempre en pareja, ha sucedido a los indios una de las leyendas más ricas en valores éticos, al tiempo que se ha convertido en expresión del amor y de la fidelidad.

Corrían tiempos viejos, tan viejos que el lago aún se divertía en inventar nuevos cauces para dar curso a sus aguas profundas. Dos tribus enemigas acampaban en sus márgenes: los novas y los pehuenches. A los indios novas pertenecía Maitén, muchachita cuva extraordinaria belleza había despertado idéntica pasión en los dos jóvenes hijos del cacique pehuenche.

El encono y la rivalidad surgió entre ellos como un signo fatal. Ambos anuestos, gallardos y altaneros, cada uno de ellos sentase seguro de llegar a ser el conquistador de la muchachita poya. Más la sorpresa los esperaba: Maitén rechazó a los dos poderosos pretendientes con igual firmeza y dulzura. El asombro de los enamorados pehuenches se trocó en indignación cuando conocieron la verdad: Maitén amaba a un oscuro indio de su tribu, llamado Cován, y la fecha de sus bodas estaba próxima. La ira colmó el ánimo de los dos jóvenes: era inaudito que esa pequeña india se atreviera a rechazarlos y a elegir libremente su amor. Los futuros caciques no cejaron en sus aspiraciones; por el contrario, acallaron momentáneamente su rivalidad para establecer, sobre las bases de un mutuo egoísmo, una angustiosa complicidad. Un hecho tan antiguo como el hombre se repitió: dos rivales anaban su arma para luchar contra un tercero.

Como primer paso, los dos arrogantes muchachos

Veintete



A orillas del Nahuel Huapi la leyenda surge como por encantamiento porque todo configura un clima propicio al ensueño y al nacimiento del mito.



# POETAS DEL SUR

LA LIRA DORMIDA

Con leves vibraciones, mi lira aletargada  
un poema atesora, de forma indefinida;  
asido a su cordaje, tiembla, donde se anida,  
¡De una esencia sin nombre me siento saturada!

Culpable de abandono, mi mano descuidada  
busca tus pulsaciones y te encuentra dormida,  
lira, que no condenas la ingratitude sufrida  
y aun respondes al toque de una débil lamada.

Y aun puedo descubrir si algún soneto encades,  
y cuando que aun dormida solicita respondes  
a los requerimientos de mi pulso atenido...

No me inspiró la luna, ni un beso, ni una rosa;  
más sentí la caricia de un ala misteriosa  
y este poema tuvo que volar de su nido.

MERCEDES SECCHI DE CROVETTO  
(Trelaw)

AUSENCIA

Hay ausencia de luz en tus miradas,  
vacías de fulgores han quedado;  
son aguas estancadas donde ha estado  
otrora un mar de furias desatadas.

Son pedazos de noche, son la nada,  
son el frigidito hielo inanimado;  
ya no buscan mirar lo que han mirado  
sólo quieren morir, avas cansadas.

No te dejes vencer, no quedés quieta,  
vuelvete a trengar del mismo seno  
de esa ausencia de luz, como saeta.

No me hagas suplicar, de pena lleno,  
con el decir de aquel excelso poeta:  
Ojos que no me veis... ¡miradme al menos!

HORACIO RIENTE  
(San Julián)

consultaron a la anciana adivina de la trihu, quien sentenció que sólo el espíritu del lazo podía ser el árbitro de esa contienda. Los sentimientos de la muchacha no interesaban: el conflicto cesó y, quién de los dos resultó buen-habido perteneció Maítén: estaba descomulgado que Coyán, el muchacho amado por ella, sería eliminado.

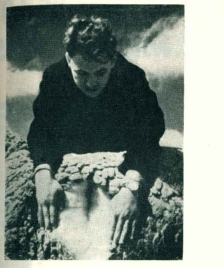
La complicidad concertó el enaño. Una tarde, la vieja adivina se acercó a Maítén con un arrombó sahumero y logró adormecerlo. Bajo el efecto del narcótico, la joven se dejó conducir a orillas del lazo y embarrar en una piragua que la anciana abandonó a merced de la corriente. Mientras tanto, los dos rehenes, apostados en diferentes márgenes del lazo, esperaban ansiosamente el fallo del seno, pues según la predicción de la adivina, la muchacha pertenecería al foven hacia el que la corriente la corriente del lazo, Centenares de pehuenches presenciaban el extraño dictamen, ansiosos de festejar al triunfador. Pero he ahí que, ante el espanto general, surgió iracundo el espíritu del lazo y, bramando embaveado, provocó un fuerte huracán. Las aguas, profundamente agitadas, se levantaron como castillos de empuña, desbordando de su lecho con ruido ensordecedor. Luego, como si ya el genio no pudiera contener su furor, anéllas rompieron sus límites y abrieron un nuevo cauce, igualmente alejado de los sitios en que esperaban ansiosos los dos enamorados y sobre el cual pudo deslizarse la frágil embarcación, mientras las aguas se iban tornando cada vez más límpidas y azules, hasta adqui- rir una difanidad de cristal. Los indios bautizaron con un grito jubilosos la nueva maravilla: ¡Limay! ¡Limay! ¡Aguas claras, aguas hermosas!... Aguas por donde

se abre naso el ensueño encarnado en una muchacha enmarada.

Ante el ahorrato provocado por los presentes, acudió corriendo Coyán, el amado de Maítén, y el ver a la muchacha a merced de la corriente, se arrojó al lazo, se sumergió un instante, prestamente hacia las aguas claras, en pos de la embarración. Simieron así un breve traveso hasta que el nuevo cauce se halló de pronto frente al inestable Colchucú. Un grito de horror se elevó desde la orilla. ¿Qué sería de los dos jóvenes? La piragua entró en el torbellino que formaban las dos corrientes, giró sobre sí misma y desapareció, pero los indios alvararon a ver a los dos enamorados abrazados en medio del remolino. Luego, una ola se elevó como nube sobre ellos y los ocultó en su seno como detrás de un velo. Instantes después, el velo se rasgó en lluvia de cristal y sobre el cielo diáfano del Nahuel Huapi aparecieron dos aves acuáticas, nivas, hermosas. Las aves surcaron las aguas con movimientos ondulantes y luego, en raudos vuelos, remontaron hacia lo alto, fundiéndose con la inmensidad celeste. Ese vuelo describía para siempre, sobre el cielo del Nahuel Huapi, la sinfonía del amor.

Es por ello que al caer la tarde, quienes se acercan al lago pueden ver llegar, siempre en parejas, a esas blancas aves que se posan trebolantes sobre las aguas, recorren a ras de olas el Limay transparente, para luego elevarse radiantes, ingravídas, hacia lo alto. Es el amor que una vez triunfó, triunfa por sobre las bejatas y las angustias e inscribe su nombre, con un vuelo compartido, en el ámbito azul.

# ESTUDIO DE LANAS



A lograr más blancura en los vellones desde la torea en el laboratorio de lana de la Universidad Nacional del Sur.

A NEXO al Departamento de Química e Ingeniería Química de la Universidad Nacional del Sur, funciona un laboratorio para el estudio de lanas, el primero existente en las universidades argentinas. Su creación es obra en buena parte, por no decir mérito total, del ingeniero químico Tomislav Kopac, un estudioso que ha publicado también varios trabajos en revistas especializadas sobre "Reducción del tiempo del tejido", "Algunos métodos para la evaluación de alteraciones de la lana" y "Algunos conceptos modernos sobre las tendencias de los tratamientos especiales de las fibras textiles".

El laboratorio de la Universidad Nacional del Sur fue creado el 29 de agosto de 1960, y actualmente colabora con su director los licenciados Gustavo Mattek y Ariel Erentz de Munnis.

¿Cuál es la función que cumple este laboratorio? Perseguido el mejoramiento de la fibra lanar, propósito que debe interesarles mucho en el país y sobre todo a los patagónicos, toda vez que es la lana una de las riquezas vitales del sur argentino.

En un reportaje explican el ingeniero Kopac y sus dos ayudantes ya nombrados, los objetivos perseguidos. Ellos han dicho:

—Los objetivos del laboratorio son los siguientes: estudio previo de la lana como materia prima; estudio científico de la lana de acuerdo a su procedencia; estudios sobre su acondicionamiento y almacenaje; lavado de la lana, con aprovechamiento integral de las aguas residuales (que constituyen mucha pasta y representan un excelente abono); cura de lanas (es-

En la Universidad  
Nacional del Sur  
funciona un laboratorio  
de experimentaciones

tudio científico—lanolinas— aprovechamiento industrial) y aplicación de los métodos en la provincia de Buenos Aires.

La utilidad de un laboratorio como este se destaca por el hecho de que Alemania, país comprador de nuestras lanas, tenía ya en 1952 montado un instituto de esta naturaleza, mientras que nosotros, productores, carecíamos de ello.

EL BLANQUEO

A juicio del ingeniero Kopac, nuestras lanas tendrían mayor demanda en el mercado internacional si a su reconocida calidad de fibra se añadiera más blancura. Nada se ha hecho en el país para lograrlo. Ningún método científico se ha desplegado para otorgarle a nuestras lanas esa particularidad de una mayor blancura, afirma.

Al respecto dice el ingeniero Kopac:

—Muchos de los compradores extranjeros exigen de las lanas un tono completamente blanco, que la mayoría de nuestros lavaderos, que trabajan con sistemas viejos, sin detergentes y fallos de métodos modernos, no consiguen brindar; por tal, el precio es más bajo. El laboratorio de la Universidad Nacional del Sur—argra— mediante compuestos químicos de su fabricación, logra ese blanqueo de la lana, sin que la queratina sea atacada. Además—evalúa— nuestro sistema supera en tiempo a los antiguos procesos de lavado y blanqueo (con agua oxigenada) que insuñen, como mínimo, 12 horas en apenas un minuto. Vean...

(A renglón seguido demuestra prácticamente el procedimiento químico. Un puñado de lana, muestra de ex-

portación, es sumergido en los blanqueadores preparados en el laboratorio, y casi instantáneamente su tonalidad se aclara (iluminativamente).

DESPERDICIO DE LANOLINA

Aparte de investigar, se cumplen en el laboratorio estudios tecnológicos, siguiendo todo el proceso de la elaboración de la lana, desde la esquila hasta su incorporación a la industria textil. Sustiene el ingeniero Kopac que la mayoría de los lavaderos desperdician las aguas residuales y por ende, la lanolina y sales potásicas, que contienen cuando en todos los lugares del mundo se las aprovecha al máximo.

Para difundir la experiencia que se realiza en el laboratorio, se viene proyectando la construcción de una planta piloto transportable, para realizar experiencias en los propios lavaderos e ilustrar sobre el aprovechamiento de la lanolina y de las sales potásicas del lavado.



SAN MARTIN 341  
Teléfono 285 - C. Correo 187



POR ESTAS RAZONES



LA MAYORIA DE LOS  
CAMIONEROS  
PREFIERE  
FIRESTONE

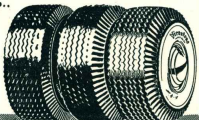
¡ESTUPENDAS  
EN RIO TURBIO!

(Algo más allá de la Av. Graf. Paz)

■ EQUIPE SU COCHE CON FIRESTONE ■

Para un largo, seguro...  
suavísimo andar!

CAMPEON DE  
LUJO  
NUEVA CAMPEON  
DE LUJO  
SUPER  
BALON



CON O SIN CAMARA - COMPRE CALIDAD PROBADA!

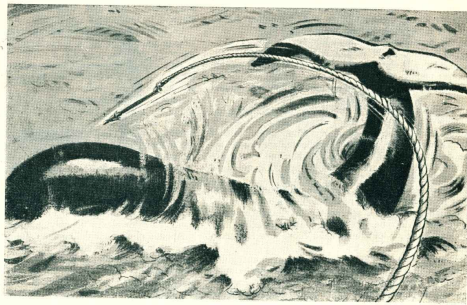
¡PIDALAS  
A SU GOMERO



Camioneros bravos los de la Patagonia!...  
Los camioneros protegen los tanques de  
combustible porque el ruido disparado por  
las cubiertas tiene la fuerza de una bala!  
Allí, en esos caminos áridos donde se sometie  
a las cubiertas a un formidable desga-  
ste... resultan estupendas las Pasteneras-  
Excavadoras Firestone! Equipando la  
mayoría de los camiones salvan enormes  
distancias... sin pedir tregua!  
Si fama las ha hecho preferidas también  
en Río Turbio, donde contribuyen a ex-  
plotar la riqueza de esa importante zona  
carbólefera!

HAGA SUYA ESTA EXPERIENCIA

No existe diferencia de calidad entre estas  
Pasteneras-Excavadoras y las cubiertas  
Firestone para automóvil. Ambas están le-  
bricadas con los mismos materiales e idénti-  
ca técnica. Por consiguiente, esta preferen-  
cia de los hombres que saben, le indica a  
usted cuál es la mejor cubierta para su  
automóvil!



EN UN BARCO  
BALLENERO

por Lobodón Garra

UN hombre apenas visible, arriba en el nido de  
cuervo sobre el palo mayor, cubierto por su ne-  
gro impermeable de marino y su gorro de hule, que  
sólo dejaba ver un rostro curtido que recibía de frente  
todo el frío y la llovizna, lanzó un grito, al mismo tiem-  
po que levantaba el brazo para señalar hacia el hori-  
zonte.

—¡Blaast!; Da er blaast!

Desde el puente todos miraron y alzaron a ver a  
la distancia, casi esfumándose entre la niebla, la columna  
de vapor de una ballena.

—¡Baalval! —repetió la voz del hombre arriba.

El "Morsa", apenas más grande que un remolcador,  
torció violentamente su rumbo. Llevaba bandera argen-  
tina y, como lo dejaba de ver debajo del nombre a popa,  
estaba matriculado en Buenos Aires. Toda su tripula-  
ción, sin embargo, era noruega.

Una y otra vez la columna de vapor volvió a levan-  
tarse en diferentes sitios, cada vez más cerca. El "Mor-  
sa" marchaba a toda máquina en medio de la grandio-  
sidad de la naturaleza. Tempanos de ligero color celeste  
y de-las más diferentes formas y tamaños, contra los  
cuales el mar rompía con fuerza, iban quedando en el  
camino. Millares de petreles, golondrinas de mar, palo-

mas del Cabo y otras aves árticas cruzaban a ras de  
las alas contra el viento huracanado. Enormes albatros  
de más de tres metros de envergadura, con sus largas  
y angostas alas extendidas y completamente inmóviles,  
ofrecían la suprema expresión de belleza de su vuelo  
potente. Bandadas de pingüinos iban saltando fuera del  
agua, a su costado, lanzando sus gritos característicos.  
De tanto en tanto también aparecían focas y lobos ma-  
rinos. Bullía la vida por doquier en medio de la fúnebre  
e impresionante soledad de esos mares, los más tem-  
pestuosos del mundo.

Fue una persecución que duró como media hora so-  
bre trayectorias convergentes. La ballena surgía sobre  
la superficie, respiraba levantando una columna de va-  
por y, al volver a sumergirse de inmediato, mostraba  
su lomo negrozco.

Una y otra vez la columna de vapor volvió a levan-  
tarse en diferentes sitios, cada vez más cerca. El "Mor-  
sa" marchaba a toda máquina en medio de la grandio-  
sidad de la naturaleza.

A bordo todo estaba listo; el cañón de proa, los har-  
pones, las sogas, las cadenas. Un hombre avanzó por la  
barandilla que conducía desde el puente hasta la plata-  
forma delantera.

El "Morsa" avanzaba azotado por el mar de banda

Firestone  
LAS CUBIERTAS QUE MAS SE VENDEN EN LA ARGENTINA





# CAMINOS Y VAN PEBORGH

C. I. F. y de M.  
Sociedad Anónima

## CONSIGNATARIOS LANAS Y FRUTOS DEL PAIS

Oficinas:  
25 de Mayo 252  
T. E. 33-3908

Oficinas:  
Herrera 2412  
T. E. 214197

**BUENOS AIRES**  
Dirección Telefónica "CAMIVAN"

**AGENTES DE ZONA**

Guillermo L. Grimm: Puerto Madryn

Salmerón P. Fernández: Comodoro Rivadavia,  
Casilla 5393, Tel. 154

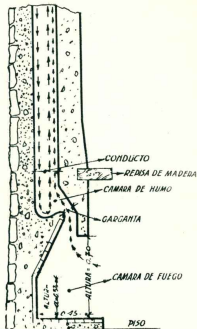
Eduardo Brook: Puerto Deseado, Casilla 99, Tel. 188

Arcal y González Rúa: San Julián, Casilla 83

Oficina Comercial Harris S.R.L.: Santa Cruz,  
Casilla 8, Tel. 1

Casaz Rafal S.R.L.: Río Grande (Tierra del Fuego)

Oficinas en Río Gallegos  
**CAMINOS Y VAN PEBORGH**



La proporción de las mezclas para unir las piedras es: una parte de cemento y tres partes de arena limpia. Se mezclan luego con un 10 % del volumen, de cemento con barro, amasándose la pasta con agua hasta obtener una consistencia no muy líquida que pueda levantarse con una pala.

La cámara de fuego, enteramente revestida de ladrillos refractarios, tendrá su pared posterior plana e inclinada hacia adelante. La parte superior de esta cámara está formada por un arco de piedras livianas, construido mediante la ayuda de un fleje o arco de hierro.

Para levantar la cámara de humo hay varios métodos, siendo el más simple construir una forma de madera y recubrirá con cemento; cuando éste se seque, se retirará la forma y quedará hecha la cúpula de cemento que constituye la referida cámara. Sus paredes interiores deben estar bien lisas para no presentar obstáculos al movimiento de los gases. La parte inferior de esta cámara de humo debe construirse en forma cilíndrica, para evitar que corrientes de aire descendentes entren en la habitación.

Todas las medidas de altura, ancho, profundidad, sección del conducto del humo, etc., de una chimenea de fuego abierto se hallan determinadas por reglas precisas a las que hay que ajustarse para conseguir buen resultado en su funcionamiento.

El conducto de humo o de evacuación debe ser de sección constante y lisa en toda su longitud, sin estrangulamiento de ninguna clase que obstaculice el tiraje y permitan acumular el hollín. Este conducto debe sobresalir por lo menos un metro y medio del techo.

Al terminar el trabajo en piedra de la chimenea debe afirmarse la cúpula, haciendo una capa de cemento de 12" con los bordes redondeados, para facilitar el paso de las corrientes de aire lo más cerca posible de sus bocas, para que el tiraje sea bueno.

Damos a continuación las medidas correctas para levantar una chimenea, ya sea de piedra o de ladrillo:

|                       |       |       |       |       |       |       |
|-----------------------|-------|-------|-------|-------|-------|-------|
| 1) Ancho del hogar    | 0,50  | 0,60  | 0,70  | 0,80  | 0,90  | 1,00  |
| 2) Altura del hogar   | 0,55  | 0,55  | 0,60  | 0,70  | 0,70  | 0,75  |
| 3) Profund. del hogar | 0,40  | 0,43  | 0,45  | 0,45  | 0,45  | 0,48  |
| 4) Altura             | 0,29  | 0,30  | 0,31  | 0,33  | 0,33  | 0,34  |
| 5) Garganta           | 0,07  | 0,07  | 0,08  | 0,09  | 0,09  | 0,09  |
| 6) Conducto de humo   | 0,15  | 0,15  | 0,15  | 0,15  | 0,15  | 0,22  |
|                       | x0,18 | x0,20 | x0,22 | x0,30 | x0,30 | x0,22 |

# VIENTO, SEQUIA,

## y otros males del campo patagónico

**V**ARIAS calamidades se han aposentado sobre la gran madría patagónica que atraviesa por un duro trance dramático en las zonas en que la crianza del lanar es prácticamente la única fuente de riqueza agropecuaria. La erosión de los suelos por la acción de los vientos, una persistente sequía por escasez de lluvias, dificultades y onerosidad para llevar la hacienda hasta los lugares de faenamiento, afectación de bienes y daños en las majadas por la explotación petrolera, son algunos de los males que causan el desasosiego del poblador patagónico.

### LA EROSION EOLICA

Un cáncer que avanza sin tregua y que ofrece mayores riesgos en cuanto al hallazgo de soluciones eficaces, definitivas y más o menos preventorias, es el de la erosión provocada por la frecuencia e intensidad de los vientos característicos en la Patagonia, y la escasez de lluvias.

En toda la Patagonia se produce un progresivo empobrecimiento de las tierras, y el mal se acelera porque — como ocurrió últimamente en la primavera, en el verano y principios de otoño — tras varios meses de absoluta sequía por falta de lluvias, fuertes vientos, así ciclónicos y castigaron de muerte al clásico matador que, mal que se, brinda alguna protección a las majadas.

El problema de la erosión, que comenzó siendo tema exclusivo de los teóricos, es ya una preocupación permanente de los pobladores. Pero no es fácil resolver el mal ni está en las posibilidades económicas de ellos afrontar con decisión y amplitud. Tendrá que ser principio del gobierno nacional. Al respecto, son numerosos los técnicos que en forma particular o dependientes del Ins-



El ciclón agitado permanentemente por los tenaces vientos del oeste, se vislumbra en el campo austral, donde la erosión eólica avanza haciendo estragos.

tituto Nacional de Tecnología Agropecuaria, muestran serio y responsable interés por el problema, investigando, estudiando e informándose sobre las experiencias obtenidas en países de un mayor desarrollo, como los Estados Unidos, donde millones de hectáreas están expuestas a los efectos de la erosión eólica. También se trabaja meritoriamente en el Instituto de Suelos y Agro-tecnia del Ministerio de Agricultura, y que en 1937 trajo al país al experto y científico norteamericano Hugh Hammond Bennett, quien, lamentablemente, no hizo tiempo para recorrer la Patagonia.

La preocupación por el problema que denuncian los pobladores y estudian con pasión los funcionarios y técnicos estatales, debería ser razón suficiente para no demorar la adopción de medidas efectivas. Sin duda, con el espíritu de comunidad de los pobladores patagónicos, sería barrera útil frente a los fenómenos naturales. Claro que para una tarea eficaz deberá comenzarse por incorporar al país las herramientas y maquinarias necesarias para practicar siembras subsuperficiales, que parecen ser el mejor remedio contra la erosión por el viento.

### UNA PEFTINAZ SEQUIA

Hemos señalado el de la erosión, que no es un mal repentino, entre los problemas que torran especialmente crítica la situación por que atraviesa ahora la gran madría austral, porque es el mal mayor del que derivan otros.

La Patagonia es zona de pocas lluvias, siendo la erosión uno de los factores determinantes de la escasez pluviométrica. Toda la primavera, el verano y el otoño últimos, fueron de persistente sequía en vastas zonas. Los animales, salidos de un invierno crudo, no han alcanzado

a recuperarse. El cordaje, mal alimentado por sus machos, ha tenido pocos alimentos en el campo.

Una regiones han sido más afectadas que otras, pero en forma general puede hablarse de toda la Patagonia afectada por una tremenda sequía. Los campos gramíneos o nada ofrecen al ganado lanar, que aun siendo tan limitado en sus aparcerías, ha ocasionado un considerable daño por la ausencia de pastos y la sequedad de los pocos que consigue arrancar, hundiendo el hocico en el polvo.

Una de las regiones más afectadas es la de San Julián, al punto que el frigorífico no faeno en esta temporada por considerar que sería insuficiente el suministro de haciendas. Para comenzar la faena, el frigorífico necesita asegurarse un mínimo de 60.000 animales, y aparentemente no se llegaría a reunir esa cantidad mínima.

No pudiendo desahogar sus campos con la faena de excedentes, los ganaderos tuvieron que recurrir a medios heterodoxos. Algunos sacrificaron animales, salvando el cuero. Otros, los que tienen una ubicación más favorable, condujeron sus animales al frigorífico de Puerto Deseado y Santa Cruz, alternativamente, lo que no les reportó ninguna utilidad, simplemente ammoronaron la pérdida.

En efecto, por el estado endeble de la hacienda, era imposible someterla a largos arcos, siendo llevados los animales en camiones jaulas, con la aplicación de una tarifa gravosa. La ganancia que podía dejar la faena se la llevó el transporte.

La mayoría de la hacienda entregada en frigorífico arrojó un porcentaje reducido para exportación, destinándose gran parte a manufactura y hubo muchos rechazos. Los precios, pues, se vieron disminuidos.

El frigorífico de Santa Cruz y el de Puerto Deseado, no obstante haber sido parte de lo que en otras temporadas absorbe el de San Julián, no alcanzaron una cifra de faena normal, índice cierto del mal estado de las haciendas por los factores denunciados.

#### LA DESGRACIA DE TENER PETROLEO

Este es otro de los problemas que llevan intranquilidad y flaqueo al ganadero patagónico. El poblador que tiene la mala suerte —resulta una ironía— de tener otro negocio en su campo, comienza a conocer una nueva preocupación y a padecer un perjuicio permanente en sus instalaciones y haciendas. Le carecen totalmente sin aviso ni remuneración, le abren caminos en el campo, le agotan las aguas, le destruyen los alambrados.

Bien es cierto que Yacimientos Petrolíferos Fiscales reconoció el daño que se cometía y dictó medidas para evitarlo o remediarlo, pero las decisiones de su directorio parece que no han tenido aplicación práctica.

El presidente de Yacimientos Petrolíferos Fiscales e Indemnizaciones de Pico Truncado, provincia de Santa Cruz, doctor Stingl, ha publicado una nota sobre el particular, de la que extraigo algunos párrafos muy ilustrativos sobre la situación de los campos de pastoreo ante el avance de la explotación petrolera. Dignamos que los mismos males que registran en Comodoro Rivadavia, en otras zonas de Santa Cruz y en Tierra del Fuego, dañen en instalaciones petroleras en los campos de carneamiento subterráneos, animales alojados y vellones impregnados de petróleo.

He aquí algunos párrafos de la nota citada:

"Respecto de las indemnizaciones, Y.P.F. ha emitido una tabla de valores, índices máximos, confeccionada a

voluntad de un funcionario de la empresa, sin dar lugar a discusión, hasta la fecha, entre perjudicados. No ha sido el caso de Y.P.F. para discutir los daños de indemnización en un acuerdo con los afectados."

"La obligación de anticipar a los dueños de los campos la indemnización por daños, expresamente señalada en el contrato, se ha cumplido en los casos de incendios, inundaciones y ciclones. En la zona de Pico Truncado los caminos privados de los afectados, al ser destruidos, con el comienzo de la sarna, pariciones fuera de tiempo, y demás quebrantos."

"Los derrames de petróleo son cotidianos y solamente se cierra el petróleo derramado cerca de los caminos principales..."

"No sólo perjudica ese mal a las pasturas, sino también contaminan las majadas."

"También los alambrados de lates de invención excesivamente atravesados, de manera que cientos de animales perecieron por el incauto que llegara a caer con su cabeza en ellas". De noche constituyen trampas para el incauto que llegara a caer con su cabeza en ellas."

Debemos añadir que el Ministerio de Agricultura y los exportadores predicen constantemente que no se pinte ni manquee las lanas con brique, mientras en Comodoro Rivadavia, Santa Cruz y Tierra del Fuego, las lanas se perjudican con intensas impregnaciones de petróleo. En muchos casos, el exportador retiene el importe de las ventas de 80.000 dólares de multa, porque las majadas de petróleo inutilizan toda la pieza teñida.

#### LA ACCIÓN DE LOS GOBIERNOS

Como colofón de tantas penurias, la hacienda que venía enflechándose en primavera, verano y otoño, ha entrado repentinamente a un invierno muy crudo, con intensas nevadas. Los diarios han informado de las grandes cantidades de nieve caídas en la región cordillerana y también en la zona esteña, al punto de que algunos establecimientos rurales quedaron completamente cortados por la interrupción de los caminos.

La gran nevazón ocasionará, sin duda, muchos bajas en la ganadería. Polémicos, este mal de hoy puede derivar un gran beneficio para el futuro inmediato, porque la acumulación de nieve sobre los campos hará que la humedad penetre en la tierra y al llegar la primavera los campos ganarán algún veredor.

Pero entendiendo que las autoridades de las provincias y de la Nación, deben arbitrar medidas. Un periódico suroeste indica los arbitrios indispensables y urgentes, que podrían consistir en el suministro de forrajes, pastos y granos a precios equitativos; el envío de equipos técnicos para asegurar a los productores, que los mismos males que registran en Comodoro Rivadavia, en otras zonas de Santa Cruz y en Tierra del Fuego, dañen en instalaciones petroleras en los campos de carneamiento subterráneos, animales alojados y vellones impregnados de petróleo.

Todo lo cual, a nuestro juicio, comportaría medidas eficaces de gobierno.

# El uso del agua en el agrario de la Provincia de Santa Cruz

La obra realizada hasta el presente ha dado a conocer el Consejo Agrario de la Provincia de Santa Cruz, comienza la reseña con una breve exposición del esfuerzo de los pioneros que se radicaron en su suelo, los que con esfuerzo azaroso arrancaron a la tierra el fruto de sus entrañas, estableciendo así con su sacrificio, la supremacía del hombre sobre la naturaleza, aun tratándose de lugares inhóspitos y despoblados. Ese sacrificio de los que iniciaron el camino no ha sido vano. Nuevas corrientes de argentinos y extranjeros avanzaron sobre el agregate sur, poblando las inmensas extensiones salitras.

La primera etapa, que a veces ha sido del desvelo personal, a saber heroicamente vivido, quedó atrás. Ahora viene la del reconocimiento, mediante la entrega de la tierra en propiedad y la decidida colaboración técnica y científica por parte de las repúblicas gubernativas para elevar sus posibilidades de productividad rural.

El Consejo Agrario de Santa Cruz viene cumpliendo evidentemente una intensa acción en esta línea. La reciente labor en esta zona ha sido fructífera. Claro que donde existen títulos concedidos y los que es necesario resolver, el problema a resolver que ya no quedan otros límites porque toda la tierra ha sido puesta a su disposición por el pueblo. No es así. Sin duda los hechos van retrasados con relación a los demás. Tanto años se ha luchado por la obtención de títulos definitivos, que hoy que lamentar que todavía subsista el problema.

Nosotros volvamos a la resolución del Consejo Agrario de Santa Cruz. La acción desarrollada por este organismo, la ha resumido en tres puntos fundamentales: de las nuevas aparcerías, acción agraria y acción administrativa.

#### ACCION TOPOGRAFICA

En esta materia se lee en la memoria que el Consejo ha procedido al trazado de las nuevas aparcerías: Hipólito Irigoyen, en el lago Posadas, creado por ley provincial N.º 103, y 28 aparcerías en el Turbio, creado por ley número 95. Asimismo mencionamos en el Turbio, aplicación de los ejidos de Comandante Piedrahíta, Caleta Olivia, Pico Truncado y Traful Gallegos. Trabajo que ha permitido incorporar 6.341 hectáreas con una superficie total de 2.638.608 metros cuadrados, para la construcción de viviendas, edificios para industria, etcétera.

Paralelamente efectuó los estudios

necesarios para la incorporación de 3.000 hectáreas de tierra apta para labranza agrícola en el gobernador Gregores y Río Turbio, con vistas a iniciar una producción diversificada que sirva al autoconsumo de la población santacruzana.

En otro orden, añade la memoria se ha continuado con el análisis y aprobación de mensuras realizadas por profesionales en lotes pastoreados, habiendo sido aprobados 48 de ellos, con una superficie total de 429.197 hectáreas, se encuentran en estudio 15 más que significarán la incorporación al catastro provincial de 455.953 hectáreas.

Entre los temas que han quedado para ejecutar en un futuro inmediato, anuncia el estudio, proyecto y subdivisión del pueblo Tres Lagos; mensura de una colonia de vacacionistas en el extremo norte de la costa atlántica provincial; estudios topográficos del valle del río Challin; estudio y proyecto de ley de creación del Catastro Provincial y Ley de Remembranzas.

Es muy importante el párrafo en que el Consejo señala el propósito inmediato de preparar el estudio aerofotogramétrico de las zonas más aptas para la cría de ganado, para determinar la forma más adecuada para sus control, y el plan de perforación de pozos que para la provincia de Santa Cruz disponga de un equipo completo de perforación hidrogeológica, para resolver los más agudos problemas que comprimen su desarrollo agrario, que es la desproporcional cantidad de fuentes de aguas superficiales de que dispone en relación a la enorme superficie territorial.

#### ACCION AGRARIA

En este capítulo de su acción, señala entre sus mejores obras la remodelación, habilitación y funcionamiento de la Estación Experimental de Río Chico, compuesta por un vivero forestal, un laboratorio para determinar estructuras de suelos y pedología, una dependencia agronómica para el estudio de plagas, para establecer los fundamentos, para conocer su incidencia sobre las plagas de los cultivos, una planta avícola experimental que estudia las razas de aves más fáciles de criar en las distintas zonas de la provincia, y una clínica veterinaria para el estudio de las plagas. Se cumplen activos trabajos especiales sobre adaptación de especies botánicas a las nuevas condiciones de los recursos naturales, se practican experimentos experimentales y, esto es muy importante, se practican

varias agrícolas a los pobladores que no estén en condiciones económicas para adquirir el equipo mecánico indispensable y quieran intensificar la explotación de sus tierras.

Por la estación experimental va a ser habilitada en Los Antillas, habiendo adquirido ya todo el material necesario; proyectase otras para las zonas del norte de la provincia y la subdivisión de 17.000 hectáreas de tierras aptas para la zona de Río Turbio para la formación de varias chacras productoras.

#### ACCION GANADERIA

En materia de sanidad animal, señala la memoria que han sido inspeccionados 40 establecimientos ganaderos, controlando 2.000.000 de animales. Esta tarea demandó a seis personas 750 días de labor y un recorrido total por rutas de 30.000 kilómetros. Una vez cumplido este trabajo se levantará el curso sanitario, al sur del río Santa Cruz, y la región será declarada libre de sarna, extendiendo entonces la inspección a las zonas situadas al norte del río.

Entre los proyectos a cumplir figura la instalación de estaciones zootécnicas, y entre las realizaciones de este año el funcionamiento de un laboratorio de análisis de lanas, en el que, con instrumental de precisión, se determinará la fibra, calidad y otros factores que inciden en el valor comercial-industrial del producto.

#### ACCION ADMINISTRATIVO

LEGAL.

Indica memoria que en la provincia de Santa Cruz han sido entregados 337 títulos de propiedad por una superficie total de 3.200 hectáreas pastoreas y 137.500 metros cuadrados de predios rurales. Ha inspeccionado 218 lotes parciales para verificar el cumplimiento de obligaciones, que el pueblo Experimental de Río Chico, compuesta por un vivero forestal, un laboratorio para determinar estructuras de suelos y pedología, una dependencia agronómica para el estudio de plagas, para establecer los fundamentos, para conocer su incidencia sobre las plagas de los cultivos, una planta avícola experimental que estudia las razas de aves más fáciles de criar en las distintas zonas de la provincia, y una clínica veterinaria para el estudio de las plagas. Se cumplen activos trabajos especiales sobre adaptación de especies botánicas a las nuevas condiciones de los recursos naturales, se practican experimentos experimentales y, esto es muy importante, se practican

experimentos experimentales de Caleta Olivia, San Julián, Puerto Deseado, Gobernador Gregores y Porco Moreno, función delegada al Consejo Agrario. En la parte directiva, actúan funcionarios de vastos conocimientos en la materia, como su presidente, ingeniero agrónomo Julio Emilio Basta, y sus asesores, ingenieros agrónomos Jorge Molinari, que han tenido actuación anterior muy destacada en la ex-Dirección de Tierras.

Aquí se abogan en la nota y se mencionan torturas. En estos botros, no obstante, se menciona, resalta el aporte de las pérdidas que aportan las granjas de Chubut, Santa Cruz y Tierra del Fue-



# BODAS DE ORO



Las señoras Alicia de Pueyo e Isolina de Wilson, con dos socios fundadores, don Manuel Rodríguez y don Mateo Péric, estando la terna de las bodas de oro del Club Sportivo de Santa Cruz.



Antes: el socio fundador, don Mateo Péric al entregar una plaqueta recordatoria al actual presidente, señor Leslie Carr-Bolin, arribo a lo dieciocho, el socio fundador y primer secretario, don Manuel Rodríguez, usando de la palabra; don Mateo Péric, estando la terna de las bodas de oro del Club Sportivo de Santa Cruz.



## DEL CLUB SPORTIVO DE SANTA CRUZ

LA celebración de sus bodas de oro por el Club Sportivo de Santa Cruz ha resultado un acontecimiento grato, que en el orden local promovió una fiesta grande compartida por todo el vecindario, pero que trascendió mucho más allá, como que concurrían las principales autoridades de la provincia y llegaron mensajes de Inglaterra, de Buenos Aires, de Jujuy y de los puntos más diversos donde se encuentra un santacruceño.

Fue el 26 de mayo de 1911 cuando se fundó esta institución, y el día 26 de mayo de este año comenzaron los festejos programados, que se prolongaron hasta el día 28, alternándose los actos puramente deportivos con los festejos sociales, bailes y comidas. Asistieron el gobernador interino de la provincia, señor Luis V. Carrizo, los ministros, de gobierno señor Alberto J. Bark y de Economía, señor César Doval; delegaciones de clubes deportivos y sociales de San Julián, Piedrabuena y Santa Cruz; el Intendente municipal, otras autoridades locales, periodistas de varios puntos y las principales familias de la localidad. Los radiomóviles de Río Gallegos—oficial y privado—transmitieron los detalles y el comercio local cerró sus puertas medio día.

Santa Cruz vivió de tal suerte tres jornadas jubilosas y de emotivas recordaciones; los más viejos evocaron con cierta nostalgia la trayectoria del Club Sportivo y de tantas personas que pasaron por sus filas, sirviéndolo con lealtad, y que ya no residen allí o se han perdido para la vida. Los fundadores presentes fueron dignamente agasajados y también otros vecinos que se han destacado por su colaboración y lealtad.

Entre los festejos, cabe destacar que las damas santacruceñas dieron una inesperada muestra de buen humor al concurrir un partido de fútbol que disputaron entre casadas y solteras.

A continuación damos los nombres de los socios fundadores, algunos presentes y otros no, que fueron distinguidos, como otras personas que en esta oportunidad han sido honrados por el Club Sportivo de Santa Cruz.

Socios fundadores solamente vivos 5, de los que dos estuvieron en la fiesta: señores Manuel Rodríguez y Ma-

teo Péric; y Nigel S. Dobree, Gerard H. Dobree y Francisco Lacuix (ausentes).

Recibieron recordatorios los socios honorarios, señores José Pueyo y Roy J. Watson (presentes); Manuel Arregui, Federico R. Brett, Harold W. Carr-Bolin, Enrique Rosa, Nicolás Riff, Lionel A. Harris y Juan H. Lenzi (ausentes).

Fueron designados socios honorarios durante esta celebración los señores Aparicio Arceval, Ezequiel Casari, Natalio Baró, Guillermo Noguera, Luis Antoni, Cirilo J. Oros y Joaquín López (presentes); Juan Rodríguez, Felipe López, Isidro Tico, José Miele, Enrique Petersen, Joaquín Andreu, Hugo Wheeler, Tomás Wheeler, Alfredo Duxenuech y Eduardo Lesión (ausentes).

Transcribimos el acta fundacional del Club Sportivo de Santa Cruz y al pie la nómina de los socios fundadores:

En Santa Cruz, veintiseis de mayo del año mil novecientos once, siendo las cuatro y media p.m., y encontrados en el hotel Progreso los señores que suscriben, los que fueron invitados a un té ofrecido por la Comisión de Fiestas Menores, motivo de haber sido iniciadores y voluntarios a tomar parte en un partido de fútbol, formado número en el programa de festejos y del cual se hizo mención y se propuso la formación de un Club Sportivo, idea que fue acogida con entusiasmo; el momento se nombraron a los señores James Sinclair, H. Elbourne y George Woolven, para que propusieran una comisión con el objeto de formar desde ya la sociedad; ocupado y después de una pequeña deliberación fue propuesto el señor James Sinclair, el que no aceptó el cargo de presidente por asuntos que manifestó en el acto. A continuación se propuso al señor George Woolven que pidió por los asistentes con insistencia, anunció el cargo de presidente del Club; se propuso y leторero el señor H. Elbourne, ambos por unanimidad de votos. Atendidos, considerando que el señor presidente don George Woolven, por razones de su cargo, tiene que estar ausente a menudo de la localidad y con el fin de no interrumpir la buena marcha de la sociedad, se propone y se nombra

vice-presidente al señor Carlos Borgialli. Acto seguido se nombraron tres vocales para que representen a los socios residentes en el campo del Departamento Santa Cruz, que fueron elegidos los señores siguientes: Nigel Dobree, Archibaldo Halliday y Antonio Roman; y vocales representantes de la localidad: Próspero Ferrari, Francisco Lucía y Francisco Gandaya. Se acordó, sobre todas, reunirse el domingo próximo, veintiocho, para jugar el primer match de fútbol y cambiar ideas sobre la sociedad y para constancia de lo que antecede firmamos:

JAMES B. SINCLAIR GEORGE WOOLVEN - MANUEL RODRIGUEZ



CARLOS BORGIALLI - HERBERT I. ELBOURNE - ARCHIBALDO HALLIDAY - W. J. TAPLIN - G. GLADITCH - DONALD MACKEY - FERRANDO D. BELLE - FRANCISCO D. BELLE - D. N. CLEMENT - P. MONTGOMERY - PROSPERO FERRARI - S. SANTESTEBAN - W. GRACE - EDUO STAMPANO - T. E. GIOVES - PEDRO ARBENTEN - ANTONIO ROMAN - MATIO PERIC - FRANCISCO GANDAYA - FRANCISCO DE P. LUCIA - J. DITTELT - GUSTAVO SATSSET - E. HINES - M. J. NUNEZ - ANTONIO GANDUYA - SATURNINO GARCIA - JOSE ROMERO - DANIEL OYAREUN - J. VICTOR ALVAREZ - MARTIN GARCIA - ADRIANO GONCALVES - NIGEL DOBREE y GERALD DOBREE.

Integrantes de los equipos "Pueblo" y "Campana" del Sportivo de Santa Cruz, que se juegan el día hábil de la entidad, recordando que así se denominaron los equipos futbolísticos de los primeros tiempos.

**Santa Cruz**

H. W. C. ROLLT y Cia.

Representaciones:

Comodidades - Agente Marítimo  
Administración de Escuelas

C. Correo 42 Tel. 77 Pta. S. Cruz

# CERVEZA

# Quilmes

*La máxima!*

Un aspecto del lago Argentino con su fondo de cerros nevados.

## Pro turismo al lago Argentino



**P**OR no contar con todas las comodidades que el hombre es capaz de producir para su mismo confort, una zona como la del lago Argentino, que reúne las bellezas imponentes, no cuenta con una corriente turística regular y creciente. Muchas personas irían pero las contiene cierta inseguridad sobre capacidad hotelera, medios para realizar excursiones, etc.

A resolver parte de estos problemas tiende un reciente acuerdo entre la Dirección de Parques Nacionales y el gobierno de la provincia de Santa Cruz, que prevé la construcción de un puente sobre el río Mitre para facilitar el tráfico automotor y la construcción de un moderno hotel frente al ventisquero Moreno, que es uno de los fenómenos naturales que más llaman la atención a los visitantes del Parque Nacional Los Alerces.

Dichas medidas deberán complementarse con un eficiente y seguro servicio de lanchas, apertura de rutas o sendas hacia distintos parajes del bosque y la montaña

circundante: es decir, habilitar la zona para que las visitantes la disfruten en la plenitud de su colorido y su belleza.

El acuerdo de referencia lo suscribieron el gobernador interino de Santa Cruz, señor Luis V. Carrizo, y el vicepresidente 1° de Parques Nacionales, Sr. Julio R. Moreno.



La imponente masa del ventisquero Moreno contemplada a la distancia.

## GRAN VINO LA COLINA



ANEJO TINTO  
ANEJO BLANCO  
PINOT  
RUBI



# RIO NEGRO



El río Negro, ayer vallado contra el avance de las aguas, hoy muestra su faz serena después del desastre. La fotografía ha sido tomada desde el puente construido por Viechos Roca, que en la ciudad que se eleva en la otra orilla.

El general Vintler fue de aquellos héroes que interviniendo en los primeros batallas y construcciones en Río Negro, Fundó General Roca y fue primer gobernador del Territorio.

## Jornadas dramáticas de su historia

QUE noche aquella del 24 de mayo, primera que pasamos en Choele Choe!,  
Hizo un frío tan espantoso, y era tan grande nuestra desnudez que, al recordarlo, después de tantos años, se me ocurre que va a echarse a tiritar todo mi cuerpo. A orillas del fogón parecían los milicos fantásticos asados en banquete de canchales girando automáticamente al calor de la lumbre, para evitar que mientras se calentaba el peicho se escarchara la espalda. Los centinelas relevados cada veinte minutos, y cuando los retenes volaban al cuerpo de guardia era necesario apelar a las fricciones para desentumecer la tropa.

Al amanecer el 25, y cuando formamos para sanar la salida del sol, el dilatado valle ofrecía el aspecto de una inmensa sábana cuya superficie crujía con siniestro ruido al quebrarse la escarcha al paso de los soldados. Y cortando en dos aquella espumada lanura helada, alabábase, sorprentando en caprichoso y mágico zig-zag, la columna de vapor escapado del río Negro, en espesa e impenetrable neblina.

Después de la formación, y previo un razonamiento extraordinario de carne y hueso, se organizaron carreras y bailes en conmemoración de la fiesta nacional.

El 28 o 29 de mayo estubo reunida toda la división expedicionaria en el punto elegido para asiento del futuro pueblo, empezando en seguida la construcción de cuarteles y alojamientos.

El ministro de Guerra, entretanto, acompañado de una pequeña escolta se dirigió por la costa del río a buscar el contacto con las fuerzas de Urburu, llegando a la confluencia del Neuguen y del Limay. A su regreso dispuso que se estableciera una fuerte guarnición en Fico-Memecó, núcleo y base del Pueblo General Roca, siguiendo él a Buenos Aires, llamado por asuntos de su ministerio.

Y allá quedamos, trabajando de peones, de agricultores, de albañiles, soltando durante el día las armas, para empuñar la pala y el hacha.

Los jefes de cuerpo llevaban sus funciones militares para hacer de arquitectos, de leñadores, de peritos, en la construcción de ranchos o en el trazado y en la siembra de las quintas.

Villegas era el gran maestro de obras y, mientras discurrela acerca de las ventajas que ofrecían los techos de dos aguas sobre los de una sola, Manuel Campos, Toslavero García, Lorenzo Vintler, Manuel Fernández Oro, Benjamin Moritán, Montes de Oca, Germán Sosa, Marcial Nadal, Valajasson, Daniel Cárter, militares condecorados y vejados en los campos de batalla, presdían y dirigían el corte de las maderas, la apertura de los cimientos, la construcción de aquellas rancherías que bien pronto habían de llevarse en su corriente avasalladora las aguas desbordadas del río Negro.

¡Ah! ¡qué división aquella!

La tropa suspendió los ejercicios militares para convertirse en peonadas, y cuántas veces hemos visto regresar comisiones de lejanas y arriesgadas correrías y, apenas desensillados los caballos y repesadas las armas, marchar al pasadero, sin tiempo siquiera para coser o remendar los andrajos que habían de cubrir de uniforme.

Un día —el pueblo que debía llamarse Avelledana está ahora perfecta y totalmente delineado— empezaron a subir las aguas del río. Nació presto atención al fenómeno, en primer lugar porque a nadie se le ocurrió pensar en los peligros de una inundación y luego porque, en contra de los anuncios y del parecer de un individuo, teníamos la opinión de un ingeniero, Soastivo el bárbaro que aquellos lugares se inundaban, alzando el agua en ellos considerable altura; pero el hombre de ciencia demostró, por o h, que el salvaje era... un saboteo, y el pueblo se tirizó donde él lo quiso.

Nuestro campamento se había establecido a orillas del dique proyectado, sobre la margen misma del río, dentro de un recodo pintoresco y hermoso.

Al frente —encadrando el bellísimo paisaje, y como cerrando el horizonte al norte— se alzaban las barrancas que limitan el valle; a la espalda y a los costados el vertiginoso festión de los sauzales, cuyas ramas, al ser movidas por el viento, acariciaban la tersa superficie del Negro.

Todo era alegría y contento. Al mes y medio de establecidos, las tropas tenían aherrigados caballos y los oficiales y el comercio, confortables y hasta risueñas viviendas.

Vendría la primavera y entonces empezaríamos a levantar en el pueblo Avelledana, aquí un palacio para la comandancia en jefe; allá una escuela, en este punto un cuartel adornado con almenas y torres; en aquí una iglesia; en la plaza erigiríamos una estatua, y la estatua arboría, en los días de la patria, una bandera azul y blanca tan grande y tan alta que a su sombra se sintiera amparado y protegido el orbe entero.

El agua seguía subiendo.  
Los zanjones que cruzaban el valle, en comunicación con el río, se desbordaron y nosotros sin movernos. ¡Claro! ¡Para qué tener cuidado si un sabio había dicho que aquello no se inundaba!

Tomar precauciones habría sido demostrar temor, y entre nosotros tener miedo es suicidarse.

El regimiento 5º de Caballería fue desprendido una tarde, al mando del entonces teniente coronel Vintler, a poblar Fico-Memecó, iba el cuerpo con todas sus caballos, con sus depósitos, sus mujeres y sus chicos.

Nosotros nos quedamos.  
El 17 de julio amanecimos rodeados completamente por el agua. La creciente se extendía por todo el valle y ya era imposible pensar en salida.

Nos atrincheros. Para contener el avance de la inundación se levantaron extensos murallones de tierra y en pocos días la incomunicación fue completa y absoluta.

Se agotaron las provisiones de carne, y entonces se apeló al racionamiento extraordinario, consistente en un puñado de harina, que cocíamos, amasándola sin sal algunas veces, al resoldo, y a una que otra pitabrada de carne de caballo que nos tocaba por milagro.

Al hallarnos aislados por la creciente, y no sabiendo el tiempo que duraría esa situación, el general Villegas dispuso que se reunieran los caballos que habían quedado en el campamento, pertenecientes al servicio de la proyección y a los ayudantes, a fin de distribuirlos para el consumo, moderadamente.

Aquellos mancarones, que se calan de puro fiasco, llenos de manchar saliendo la salvación del ejército expedicionario. Celosamente custodiados, iban matándose a

razón de "uno por cuerpo", es decir, para cuatrocientas personas, término medio. Esto significaba el hambre y la miseria declaradas. No pudiendo ir en busca de leña, se quemaron los ranchos, y no pudiendo construir elementos de salvación para todos, se resolvió que no se construyeran para nadie.

Entretanto, casi a la vista de todos, las cabaladas se ahogaban en sus roleses, se ahogaban las novilladas del proveedor, sorprendidas en su marcha, y dentro de poco nos ahogaríamos también nosotros.

Y para que no entrase el desaliento en los espíritus, la división hacía constantes ejercicios durante el día, hundiendo en el fango que se formaba a causa del agua que empezaba a manar del suelo.

Por la noche esos mismos milicos lo pasaban bailando, al compás de las bandus de música, que tocaban, de orden superior, las más alegres piezas de sus repertorios.

El Regimiento 5º de Caballería, que había partido para Fico-Memecó, no pudo salir del valle. Sorprendido por la creciente, tuvo que acampar y construir un reducido donde se encerró con sus mujeres y con su ganado. A poco se desarrolló en el cuerpo una violenta epidemia de viruela, y entonces empezó para el heroico regimiento una situación espantosa, en la cual el jefe, los oficiales y la tropa estuvieron a la altura de la desgracia que los hería.

## UN CAPITULO DEL COMANDANTE PRADO



El valiente general Villegas, que además de las arriesgadas comisiones que cumplió, dirigió las construcciones de las primeras rancherías en Choele Choe!, donde oficiales y soldados disfrutaron de alacitias.

Whisky maduro

Escocés 100 x 100



Importado y distribuido por:

SOCIEDAD ANONIMA

IMPORTADORA Y EXPORTADORA

DE LA PATAGONIA

Diag. Norte 547 — Bs. Aires

## César J. Stafforini

Ha fallecido el señor César J. Stafforini, funcionario de larga actuación en Comodoro Rivadavia y cuya acción ponderada proyectó su nombre en todo el territorio austral.

Con el se dio intensamente el caso no muy común de un funcionario que habiendo tenido su asiento permanentemente en un solo lugar, consiguió difundir su nombre en zonas distantes por la trascendencia de su trayectoria.

Comisario de policía en Yacimientos Petrolíferos Fiscales, fue muchas veces el jefe de la comuna de la ciudad petrotera. En el año 1931, siendo interventor municipal el señor Adalberto Staub, éste debió ausentarse y ocupó interinamente su puesto el señor Stafforini, que lo ejerció hasta 1932, en que hizo entrega al nuevo consejo comunal elegido por decisión vecinal y que estuvo presidido por el actual senador nacional, doctor Pedro Girolotti. En 1937 nuevamente fue requerido para administrar la casa pública hasta 1943 en que renunció; en 1950 otra vez se solicitaron sus



reconocidas dotes de buen administrador.

Durante su paso por las esferas policiales y la municipalidad, acreditó un recto sentido del deber. Cuando resolvió su retiro y alejamiento del escenario de tan prolongada actuación, realizáronse en su honor diversos actos que tradujeron la estima de la sociedad en la que había actuado, donde ahora es lamentado su deceso, que ha ocurrido en su retiro de La Lucha.

Hasta sus deudos han llegado múltiples expresiones de condolencias, a las que esta revista que contó entre sus buenos lectores al señor Stafforini, une las suyas.



Este espléndido edificio es la casa municipal de Comodoro Rivadavia, construido e inaugurado durante una de las actuaciones que como inversor tuvo el señor César J. Stafforini.

Cuarenta y cuatro

## Inquietudes de hacendados santacruceños

En Colonia Las Heras se promovió una reunión de dirigentes de las diversas entidades rurales de la provincia de Santa Cruz y varios funcionarios, para considerar problemas que afectan a las actividades agropecuarias. Como invitados asistieron los señores Prats y Errea, de la Junta Nacional de Carnes; los señores José Lesjak, José M. Castro y Raúl Hernández, del INTA, y el presidente del Consejo Agrario de Santa Cruz, Ing° Julio E. Basta.

Adolfo Masseberg, Leiner Ardura, Angel Zapata, Julian Ayling, Felipe Carricero y Guillermo Bain Mac Kay; Revisores de cuentas, señores Pedro Coliello y Rocio Ortiz.

### BANCO DE GALICIA

Y



### BUENOS AIRES

FUNDADO EN 1905  
CON 27 FILIALES

- 1) Soluciones que se proponen a los problemas que afectan la ganadería santacruceña, en especial la supresión de retenciones por comercialización de lanas.
- 2) Eliminación de impuestos, particularmente el de las actividades lucrativas.
- 3) Preocupación oficial por la erosión y la sequía.
- 4) La exportación de animales en pie a Chile, para ser faenados en frigoríficos.
- 5) Solución para los excedentes de carne en la zona sur de la provincia, como consecuencia de la suspensión de faenas en los frigoríficos Armour y Swift, en la costa.
- 6) Franquicias para la importación de productos veterinarios, elementos de construcción, equipos eléctricos, perforadoras para búsqueda de agua, equipos de riego, material de alambros y cámaras frigoríficas.
- 7) Creación por parte del Banco de la Provincia de una cartera de fomento agrícola, para créditos en las adquisiciones, como molinos, repro ductores, implementos de esquila, maquinaria agrícola, etc.
- 8) Nacionalización de los automotores introducidos mediante las franquicias al sur del paralelo 41, de modo que pueda circular por cualquier ruta del país.
- 9) Escala del servicio de Aerolíneas Argentinas en la localidad de Las Heras.

SOCIEDAD RURAL DE COMODORO RIVADAVIA

Ha constituido sus nuevas autoridades la Sociedad Rural de Comodoro Rivadavia, quedando integrada la comisión dirigente de la siguiente manera: presidente, Sr. Conrado Vissler; vicepresidente 1°, Sr. Marcelino Rodríguez; vicepresidente 2°, Sr. Guáliz-

Cangallo 415 / 29

T. E. 46 - 0271 / 81

Cuarenta y cinco



# PATAGONIA AL DIA



## PERSPECTIVAS PARA EL RIO NEGRO

El Consejo Federal de Inversiones lleva adelante, al parecer con alentadoras perspectivas, las gestiones para obtener del Banco Interamericano de Desarrollo el aporte económico para cumplimentar un ambicioso plan destinado a transformar radicalmente el valle de Río Negro, el monto total de los préstamos económico-industriales de este organismo asciende a 218 millones de dólares, con una parte de 20 millones de dólares. De acuerdo a estudios realizados por la firma International, estos expertos pronostican una temperatura en la provincia de Río Negro, contrastada por el gobierno provincial, toda su zona es susceptible de una gran transformación que la convertirá en una de las más ricas de la República. Tiene varios ríos y afluentes que no se utilizan sino en mínima parte para riego, en las que pueden aprovecharse obras hidráulicas para asegurar un régimen de agua para que fructifiquen

200.000 hectáreas, montaje de usinas hidroeléctricas. En el presente momento, ya las gestiones actualmente en curso, que se darán cumplimiento en los próximos meses, darán ingentes inversiones, pero asegurarán un futuro que será esplendoroso para las generaciones venideras, a las que entonces bien puede transferirse la obligación parcial de pagar estos empréstitos, que son actualmente repercutidos en los Estados Unidos de América del Norte.

## AGUA PARA COMODORO RIVADAVIA

El proyecto de obras fundamentales para resolver definitivamente el problema del agua en Comodoro Rivadavia, ha cubierto ya con su ejecución la apertura de la lechamitina abierta que varían de 1.400 a 1.800 metros de peso, sobre la base de pago de la Nación estando ahora las propuestas para resolver la adjudicación de las obras. Como ya hemos informado, se trata de practicar captaciones en el lago Musters, desaguadero del río Senqueny, zona de Sarandí y por un acueducto de 170 kilómetros se llevará el agua hasta la ciudad petrolera. El gobierno de la provincia de Chubut comparte en gran parte a financiar esta realización, con un aporte de 700 millones de pesos durante los tres primeros años a contar de la fecha de iniciación de la obra. Ha sido prevista para servir a una población de 350.000 habitantes.

## LA ACTIVACION EN LA PATAGONIA

Ninguna otra Argentina está más familiarizada con el avión que Patagonia.

Ninguna tampoco más necesitada de una media eficaz y rápida para traslado de las personas, en razón de las grandes distancias que se recorren. Por eso son justificadas todas las obras que se emprenden con destino a mejorar las servicios. Así lo interpretan también las autoridades competentes, que en la actualidad, entre otras, dos obras importantes. Una es la construcción del gran dique operará toda clase de aviones de gran vuelo. La pista abarcará una superficie de 900.000 metros, que es una de las mayores existentes en el mundo, y el costo de la obra ascenderá a 400 millones de pesos. La otra realización es la que está de inaugurarse en Comodoro Rivadavia, el 23 de Mayo, consistente en una perforación de 500 metros en la pista de aterrizaje del aeródromo local, que abarca poco o tener una longitud de 2.300 metros, 60 de ancho y una resistencia de 30 toneladas por metro. La superficie hormigonada tiene un espesor de 27 centímetros. Con este arreglo de las pistas, el aeródromo de Comodoro Rivadavia permitirá operar a aviones, máquinas, incluso las de reacción.

rial técnico a emplearse será de origen alemán y las obras quedarán cumplidas en el término de un año. YPF contará de largos plazos para liquidar el pago.

## CONVENIO ENTRE EL INTA Y RIO NEGRO

Dentro de la provincia de Río Negro y el Instituto Nacional de Tecnología Agropecuaria (INTA), se firmó un convenio de cooperación y del retiro del Poder Ejecutivo provincial y del consejo directivo del organismo nacional, para la ejecución de un plan de trabajos, tendientes a promover el desarrollo económico de la provincia, mediante asistencia técnica a la producción agropecuaria.

Por el convenio a ratificarse se prevé la creación de una Estación Zootécnica y Escuela de Capacitación Agraria a instalarse en Filadelfia, prevista por ley provincial (número 151); la instalación de una planta piloto de empacado de frutas en el Alto Valle; inventario, recuperación y mantenimiento de campos sin riego, con fines zoológicos y zootécnicos; e instalación de ensayos de comportamiento de especies indígenas y exóticas; instalación de charcos de producción y de bachillerato obrero; recuperación de campos por medio del con-

trol de la recolección; habilitación de nuevas acueductos por medio de relevamientos y perforaciones piloto; estudios climáticos y creación de una estación experimental en el valle inferior, Viadna.

## REALIDAD AGROPECUARIA DE SANTA CRUZ EN CIFRAS

Ha sido dado a conocer los totales provinciales del censo agropecuario, practicado en la provincia de Santa Cruz. La superficie total en hectáreas de toda la provincia es de 26.263.762, que se componen de 23.018.000 hectáreas útiles, en explotación ganadera, y 1.481.000 hectáreas no utilizadas por la presencia de heladas, montes, etc. El departamento de El Estero ocupa el primer lugar en superficie, en explotación con 2.775.029 hectáreas útiles y 2.026.000 hectáreas no explotadas. Le siguen los departamentos de Las Yndias útiles y 1.423.000 en explotación. Los departamentos de San Esteban, San Juan de los Rios, Las Yndias, Lago Buenos Aires, 1.070.000 hectáreas útiles y 2.287.000 hectáreas no explotadas. Lago Argentino, 1.132.256 hectáreas útiles y 2.263.000 hectáreas no explotadas. La superficie representada por las explotaciones ganaderas que fun-

## San Julián

### Estudio "FOTO MITRE"

Walter Hamburger  
FOTOGRAFIA ARTISTICA - AMPLIACIONES - REVELACIONES - COPIAS  
Bartolomé Mitre 375

### SCHLAREK HNOS.

SUCESORES DE LUIS SCHLAREK  
MERCADERIAS GENERALES  
FRUTOS DEL PAIS  
C. Correo 27 Telfono 51

### HOTEL "AGUILA"

DINKO SERVIENTIS  
GRANDES COMODIDADES PARA FAMILIAS Y PASAJEROS.  
Av. San Martín - Tel. 24 - C. Correo 47

### LEONIDAS BOHRER

Despachante Aduana y Agente Marítimo  
CONTABILIDAD Y ADMINISTRACION  
Representación de compañías: "El Chico", empresas navieras José Páez, S.R.L., consignatarios de frutos del país Juan Cruzel y Cia.; seguro Frigoríficos.  
C. Correo 12 Telf. 88

### JUAN ARCAL

Compra y venta de haciendas ANTISARIBIDOS - LANAS MACQUINAS - SEGUROS  
Avda. Zabala - C. Correo 83

## Trelew

### EMILIO J. DUPOUEY

ESCRIBANO

Registro Nº 3

### CASA "TORREJON"

Avenida FONTANA 264. 274

Tel. 5

Soc. Trelew

Material Eléctrico - Art. Fotográficas

### Dr. ADOLFO MARGARA

MEDICO CIRUJANO



CASAMIENTO  
En Puerto Deseado se celebró la boda de la señorita Emma Juana Alonso con el señor Anjel Aguirre.

## Sarmiento

### HOTEL "OROZ"

M. BRITAFAJA

## SUBESTACIONES DE TRANSFORMACION ELÉCTRICA

Veintidós Petrolíferas Fluviales han construido los importantes subestaciones de transformación y distribución eléctrica, elevadores y productora. Estarán ubicadas en kilometro 5, zona de Comodoro Rivadavia, Chubut y Pico Truncado, en la provincia de Santa Cruz. Las construcciones contemplan los edificios necesarios y todo el montaje electromecánico, con un costo de 12 millones para la subestación de kilometro 5 y de 124 millones para la de Pico Truncado. Ha contratado estas obras y las financiará la empresa AEG Argentina S.A., que certifica la realización de los trabajos, como subcontratista, a la Compañía Argentina de Electrificación (Sade S.A.). Todo el mate-



Jorge Roberto García fotografiado al cumplir su primer año. (San Julián).



Dolores Patricia de Marzoli, con sus niñas Ricardo Manuel y Jorge Roberto García y Mónica Beatriz Marzoli (San Julián).

## FIDEIRIA

### "SANTA CLARA"

Soc. Resp. Ltda.  
Cap. m.n. 600.000.—

Fábrica de pastas alimenticias  
"SANTA CLARA"  
"La Europea"  
"Pastasán"

Paseo Colón 1590  
Buenos Aires

Teléfono  
25 de Mayo 6782-03

chismo en la provincia suman 1.189, distribuidos en los siguientes departamentos: Lago Buenos Aires, 286; Deseado, 415; Magallanes, 116; Corpen Alke, 136; Gier Alke, 127; Lago Argentino, 184; Río Chico, 190. Personas que trabajan en esos establecimientos: Lago Buenos Aires, 206; Deseado, 2130; Magallanes, 887; Corpen Alke, 1024; Gier Alke, 2041; Lago Argentino, 1018; Río Chico, 1959; total, 15.469.

#### EFECTIVIDAD PARA EL PUERTO DE RAWSON

Han suscripto un convenio el Ministerio de Asuntos Sociales y Obras y Servicios Públicos de Chubut y la Municipalidad de Rawson, por el que será organizada de conformidad a realizar el tendido de una red de alta tensión que suministrará energía a la zona portuaria y al balneario Playa Unión. La obra será ejecutada en un término aproximado de ocho meses, con un costo de \$ 4.000.000. En el momento la decisión porque significará un decidido progreso para dos zonas favorables. En la actualidad, el puerto de Rawson, a pesar del incremento alcanzado por la actividad pesquera, carece de energía eléctrica y en cuanto al balneario solamente goza de un suministro muy restringido que proporcional que frecuentes interrupciones a equipar al mismo y desaguado.

### Río Gallegos

#### Confitería "CARRERA"

de

VLADIMIRO IAKIC

Servicio especial de Lunch a domicilio  
Roca eq. Fagnano Telé. 179

#### Alberto R. Segovia

DESPACHANTE DE ADUANA

Importación - Exportación  
Representación - Seguros  
Telegramas "ASEGOVIA"

### Juan Liegeois

COMISIONES  
CON TABILIDAD  
REPRESENTACIONES  
SARMIENTO 24

#### Fotografía "ROIL"

TRABAJOS DE PRIMERA CALIDAD  
Venta de Albumes para fotografía  
Gran existencia de fotos del Lago

### TRANSPORTES PATAGONICOS

Una Empresa de capitales netamente argentinos al servicio de la Patagonia.  
Además de su colorido servicio de transporte dispone de un servicio de encomiendas generales directamente desde Buenos Aires para las localidades del Sur, y un servicio de contra-rembolcos, con seguro contra todo riesgo.

Avda. de Mayo 789  
T. E. 30.1450  
En Buenos Aires

OFICINAS EN TODAS LAS LOCALIDADES

### Puerto Deseado

#### Florentino Perez

DESPACHANTE DE ADUANA  
Y AGENTE MARMITO

Representante de

"LAW UNION Y ROCK"

Compañía Inglesa de Seguros  
y de Incendio

JOSE PELUFO Y Cia. Ltd.

Vacunas "EBER"

(Carbunco y Mancha)

C. Correo 76

#### LUZ Y FUERZA

COOOOO Hnos.

Anexo: Instalaciones eléctricas e industriales. - Mosaicos calientes y block de cemento comprimidos.

#### ESTACION DE SERVICIO

de

PEDRO MARTINEZ

Repuestos y Accesorios - Lavado y  
Engrase - Carburación y Encendido  
Venta de Nafta y Aceites

Don Juan W.  
Atkinson

Los británicos han tenido un sobresaliente desempeño en la colonización ganadera austral. Esforzados, disciplinados, resistentes, fueron el material humano conveniente para aquellas latitudes en las que sobran hostilidades, o sobran al menos en los tiempos lejanos en que comenzaron a formarse los primeros establecimientos rurales.

También a los británicos se debe en buena medida la evolución y el progreso de la ganadería austral. Con tesón e inequívoca experimentación nacieron razas más convenientes, y buscaron una tipificación provechosa, que ha dado por resultado el panorama actual de la ganadería ovina patagónica, tan lobie por diversos motivos.

Entre los británicos que lucharon con ahínco por abrirse paso en la actividad ganadera, y que trabajaron con dedicación y eficiencia por el mejoramiento de los lanares, debe incluirse con toda justicia a don Juan W. Atkinson. Lamentablemente es ya una figura para el recuerdo, fallecido el 12 de abril último en Río Gallegos.

Una lucha de más de cincuenta años en la áspera tierra patagónica, es la historia de don Juan Atkinson. De su Hull natal llegó cuando tenía 10 años de edad, para trabajar con familiares que se le habían adelantado en el viaje pionero; su ánimo luchador e independiente pronto buscó independizarse, y en 1910 requirió un lote fideicomiso. Totalmente ajenos a los ovejales y los pumas y zorros dieron cuenta de la mayor parte. Poco a poco empezó consiguió mantener a raya a los feroces carnívoros y hacer

que fuera creciendo su majada. En esa ruda faena encontró un auxiliar estúpido, su esposa. Constante, excelente estanciera y cabañera, figura popular y prestigiosa en los círculos ganaderos de Lago Argentino y Río Gallegos.

Hoy la estancia Lago Roca es uno de los establecimientos criaderos de Corriedale que goza de merecido prestigio en la provincia de Santa Cruz, fruto precisamente del empeño y la idoneidad de los esposos Atkinson. Es por eso muy penoso que a la hora de recoger satisfacciones y disfrutar el buen resultado de tanta lucha, don Juan Atkinson haya caído víctima por impreciable enfermedad.

# AHORA

## El máximo de capacidad en un mínimo espacio!



# Westinghouse

otra ventaja más del

MODERNO  
REFRIGERADOR

EL REFRIGERADOR MAS SOLICITADO DEL MUNDO

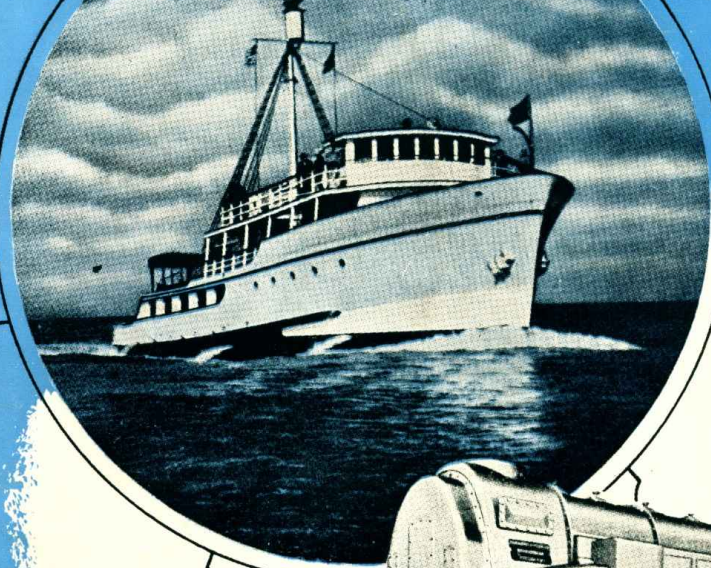
En Chubut - Santa Cruz - Tierra del Fuego

SOCIEDAD ANONIMA  
IMPORTADORA Y EXPORTADORA DE LA PATAGONIA



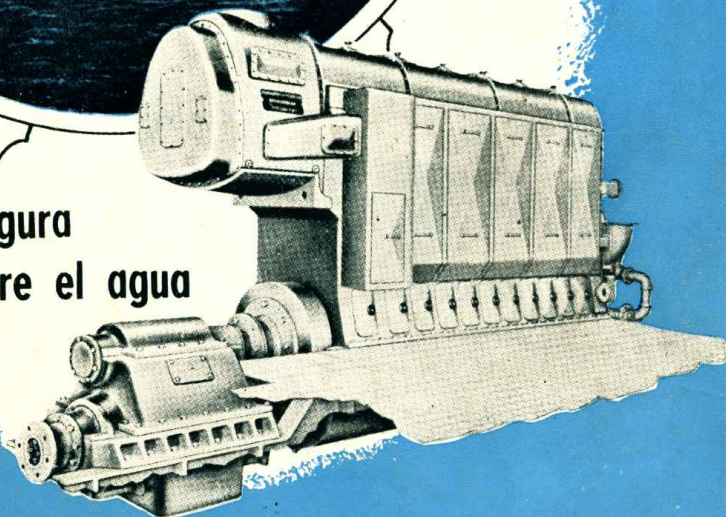
Motor Diesel Marino

# FAIRBANKS-MORSE



La máquina  
más segura  
sobre el agua

El motor diesel FM es un veterano de años probado en las más extremas condiciones de trabajo. Desde 1934 presta servicios en remolcadores, barcos de empuje, dragas, yates, paquebotes, costeros, fleteros, rompehielos, barcos de guerra. Su sencilla construcción presenta un 40 % menos de piezas para el desgaste que motores similares.



Suave en el andar...  
Buen marinero...  
Ahorra espacio...

A prueba de sacudidas...  
Responde fácilmente...  
Económico...

REPRESENTANTE EXCLUSIVO EN LA REPUBLICA ARGENTINA

**SOCIEDAD ANONIMA**

**IMPORTADORA Y EXPORTADORA DE LA PATAGONIA**

AV. PTE. ROQUE SAENZ PEÑA 547

BUENOS AIRES

CORREO  
ARGENTINO  
Central (B)

FRANQUEO PAGADO  
Concesión No. 1488

TARIFA REDUCIDA  
Concesión No. 151