

Argentina Austral

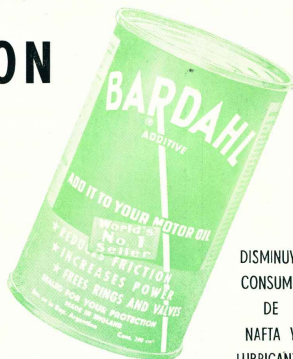
AÑO XXXI - N° 334

AGOSTO DE 1959

Escena del film del
natural Río Patagónico
(Páginas 24 y 25)



EL MOTOR DA MAS CON



PROLONGA LA VIDA UTIL

DE SU MOTOR

LIBERA VALVULAS Y ANILLOS

REDUCE LA FRICCION

RESISTE ALTAS TEMPERATURAS

IMPIDE LA CORROSION

DISMINUYE
CONSUMO
DE
NAFTA Y
LUBRICANTE

UNICO: NO TIENE SIMILARES NI SUSTITUTOS

BARDAHL !!!

ES EL ADITIVO DE MAS VENTA EN 62 PAISES

BARDAHL LUBRICANTES ARGENTINA S. A.

LAVALLE 1527 - 5º PISO T. E. 45 - 5033

BUENOS AIRES



EL PROCEDIMIENTO ES RUDIMENTARIO...

PARA LANARES



Cure la sarna con dos baños a 1 en 1000 y 12 días de intervalo, o con un solo baño en 1 en 500. Destruya los piojos y garrapatas, y es el remedio ideal contra la mooca.

PARA VACUNOS

hema y Flejas. Se recomiendan dos baños, a 1 en 1000 con un intervalo de 12 a 14 días.



para, la idea es buena. El procedimiento para combatir la sarna de los lanares, ideado en 1843 por William Cooper, ha demostrado ser el único medio racional para combatir esta antiquísima enfermedad.

Los primitivos POLVOS de COOPER, que adquirieron fama mundial y fueron intensamente usados en todas partes, abrieron el camino a nuevos y más eficaces antídóticos, como la CREMA GAMATOX COOPER, que une la experiencia secular de Cooper a las extraordinarias propiedades insecticidas del "Gammexane".

Por eso, es tan eficaz, segura y económica.

CREMA GAMATOX COOPER

A BASE DE "GAMMEXANE"

PRODUCTOS VETERINARIOS COOPER, S. A. Imp. & Com.

25 de Mayo 489 - Local de Ventas: Viamonte 529 - Buenos Aires.



UNA COMBINACION

ideal

Disfrute en su hogar de ambientes más alegres y elegantes, embelleciéndolos con las atractivas combinaciones que le brindan estos dos modernos aliados, para realizar "a todo color" su confort.

LATEX VINILICO Pajarito

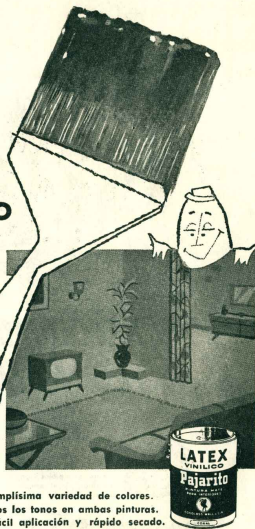
A base del copolímero del Acetato de Polivinilo, LATEX VINILICO PAJARITO es insuperable para pintar y decorar interiores, por sus excepcionales propiedades de super protección y durabilidad, mayor elasticidad y adherencia perfecta. Ideal para yeso, revoque, madera, celotex, etc., no forma hongos y es lavable.



Amplísima variedad de colores. Todos los tonos en ambas pinturas. De fácil aplicación y rápido secado.

ESMALTE SEMI - LUSTRE SINTETICO Pajarito

Excelente para proteger y embellecer superficies que exigen frecuentes lavados, como cocinas y baños. Esmalte SEMI-LUSTRE SINTETICO PAJARITO limita la condensación y ofrece máxima resistencia a vapores, gases y humos grasosos. También para zócalos, marcos, molduras, etc., confiere un acabado lijoso de suave brillo satinado.



Argentina Austral

AÑO XXXI

AGOSTO de 1959

Nº. 334

Editada por la Sociedad Anónima Importadora y Exportadora de la Patagonia. - Registro de la Propiedad Intelectual N° 606284
Avenida Presidente Roque Sáenz Peña 547 - Buenos Aires

La Patagonia y sus galas

Mucho se habla de las posibilidades que para el turismo ofrecen las regiones australes de la República Argentina, pero muy poco se ha hecho todavía para que esas posibilidades se conviertan en una realidad provechosa. Y lo que se ha hecho ha sido en forma limitada a un sector, casi concretamente al de Nahuel Huapi, sin que por eso pueda decirse que allí está todo hecho. Falta mucho, y principalmente falta promover una corriente incesante de turismo. Los restantes lugares de la cordillera patagónica y de Tierra del Fuego, confrontados en belleza con los mejores del mundo, han quedado algo de lado en los planes de adecuación para el turismo o se ha iniciado en ellos y hacia ellos una tarea con ánimo tan endeble que sus resultados no pueden ponderarse.

Diffundir las bellezas de todo el sur argentino y colocarlas en situación de confortabilidad como para poderlas ofrecer a los ojos de los turistas a quienes de paisajes, es tarea útil, inaplazable para quienes están empeñados en propulsar el progreso del país.

No es la muestra una publicación especializada en turismo, pero es una revista amorosamente inspirada por la Patagonia y a ella dedicada. Todos sus aspectos nos son caros. En las veinte o tal vez veinticinco mil páginas que suman el total de sus ediciones, aparecidas en treinta años de existencia, se hallan reflejadas las distintas facetas peculiares de su historia, geografía, economía; la suerte, bienestar, luchas, afanes y esperanzas de sus hombres y mujeres.

La presente edición, una nota más dentro de ese conjunto armónico que busca difundir la Patagonia fuera de ella e informar a los mismos patagónicos sobre lo que encierra la propia "patria chiea", está dedicada a reflejar las zonas turísticas del sur argentino, algunas tal vez muy divulgadas y conocidas, pero otras tan ignoradas que los datos que aquí aportamos tienen verdadero valor ilustrativo. Es nuestro deseo contribuir a descosrer el velo que aun cubre aquellos lugares maravillosos, enumerando las galas que contienen y los lugares donde están.

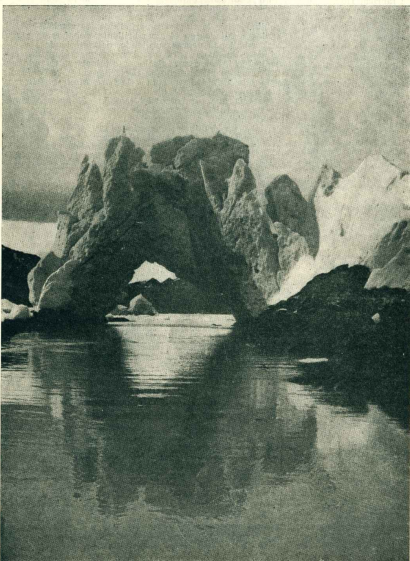
Sumario

- 3 — La Patagonia y sus galas.
- 4 — ROBERT A. NICHOLS. — El primer viaje de turismo a la Antártida.
- 6 — Los hermosos parques del sur.
- 9 — Los bosques petrificados.
- 9 — Las Termas de Copahue.
- 10 — ROSAURA SCHWIZER. — Primeros poemas de la Antártida: Pingüinito y El cpo de nieve.
- 12 — Flora y fauna.
- 15 — ROBERTO F. BELTRAMINO. — Itinerario sureño.
- 17 — Curiosidades arqueológicas y pictografía indígena.
- 19 — Fiestas periódicas. Tradiciones y pintorescas.
- 21 — Lugares históricos de la Patagonia.
- 24 — Río Patagónico. Un film del natural.
- 27 — Paisajes de Los Alerces. Exposición de telas de Erik Gorluk.
- 28 — Andinismo y esquí.
- 31 — Museos.
- 33 — El clima de la Patagonia y los baños de mar.
- 34 — Pesca en los lagos y ríos.
- 35 — Retorno del salmón al Futalauquen.
- 36 — Rutas 3 y 40. Las dos grandes vías longitudinales que conectan toda la Patagonia.
- 39 — Los cien lagos del sur y sus muchos ríos.
- 40 — Don Otto Ziegler. Su fallecimiento.

No es posible hablar del paisaje suroccidental; es necesario referirse a sus paisajes. A lo largo de la cordillera la belleza no es una sola; está en todas partes. Es encantadora esta serenidad que apreciamos en Lago Glans, Parque Los Alerces.



Si asombra la impemencia de los ventisqueros del lago Argentino, principalmente el Moreno, no menos admira la adaptación del hielo por la acción del tiempo. El agua, el sol, los vientos, han formado este "arco de triunfo" en un trozo del ventisquero Moreno.



El lago Huchulafquen y el cono del volcán Lanin.

LOS HERMOSOS PARQUES DEL SUR

LA República Argentina ha sido uno de los primeros países del mundo en crear sus Parques Nacionales. En este sentido debe mencionarse al cónsul P. Moreno eminentemente argentino que tuvo una destacada actuación en la cuestión de límites con Chile, conociéndosele a partir de ese entonces como el Perito Moreno.

El día 6 de noviembre de 1963 donó el Dr. Moreno tres leguas cuadradas de superficie al Gobierno de la Nación ubicada en su mayoría en el nor-oeste del territorio de la provincia de Río Negro, en las vecindades de Puerto Brest, Laguna Frías y extinguido volcán Tromador, que sirvieron de base para la creación posterior del hoy hermoso Parque Nacional de Nahuel Huapi.

Nuestro país cuenta actualmente con 10 Parques Nacionales y con el Monumento Natural de los Bosques Petrificados en Santa Cruz.

Parque Nacional del Igazú	55.000 ha.
Parque Nacional Nahuel Huapi (R. Negro y Neuquén)	285.000 ha.
Parque Nacional Lanín (Neuquén)	385.000 ha.
Parque Nacional Los Alerces (Chubut)	293.000 ha.
Parque Nacional P. P. Moreno (Sta. Cruz)	115.000 ha.
Parque Nacional Los Glaciares (Santa Cruz)	600.000 ha.
Parque Nacional Laguna Blanca (Neuquén)	11.250 ha.
Parque Nacional Finca El Rey (Salta)	45.000 ha.
Parque Nacional Del Chaco (Chaco)	15.000 ha.
Parque Nacional Pilcomayo (Formosa)	285.000 ha.
Monumento Natural Los Bosques Petrificados (Santa Cruz)	10.000 ha.

Con excepción de los Parques del Igazú, ubicado en la provincia de Misiones y P. N. del Chaco y Pilcomayo, Pta

ra El Rey, en Salta, los restantes Parques Nacionales se encuentran en la región patagónica y muy especialmente en la formación de los bosques andino-patagónicos o subandinos, salvo *Lago Blanco* y *Los Bosques Petrificados* que se hallan en plena meseta patagónica.

Recorremos en breve descripción los parques patagónicos, de norte a sur.

PARQUE LAGUNA BLANCA

Comprende este parque ubicado en la provincia de Neuquén, a unos 30 kilómetros al oeste de Zapala, alrededor de 11.250 hectáreas, formados en su mayoría por terrenos de origen volcánico. La vegetación está constituida por la típica de la estepa patagónica y no se encuentran árboles. La razón por la cual ha sido creado este parque, se debe a la extraordinaria abundancia de ciervos de cuello negro que habitan en el lugar y que merecen una especial protección a fin de evitar su exterminio.

PARQUE LANIN

Posee el Parque Nacional Lanin una superficie aproximada de 385.000 hectáreas y fue creado el 11 de marzo de 1937, hallándose ubicado en la región oeste de la provincia de Neuquén. Interesante es hacer destacar que todos los lagos de esta hermosa lagar corren de norte a oeste, entre los que pueden citarse al Norquino, Ruca-Chico, Quilén Tromen, Huchulafquen, Palmito, Epulafquen, Curruhué, Loló, Hermoso y Lacar. Uno de los más interesantes y bravos, cuyas aguas de azul intenso y a menudo enturbiadas, es el Huchulafquen, rodeado de densos bosques.

El lago Lacar, a cuya vera se encuentra San Martín de los Andes, es angosto y encajonado, sufriendo casi en la extremidad occidental un estrechamiento, pasado el cual se llega a la localidad llamada Huanhuán. En la margen meridional se encuentra la hermosa villa veraniega de Quilla-quina, enclavada en una planicie rodeada de bello bosque y ante una playa extrema y excelente.

El lago Lacar, navegable en todo tiempo y en el que hay servicios de embarcaciones a motor, es de unos 22 kilómetros de largo.

PARQUE NAHUEL HUAPI

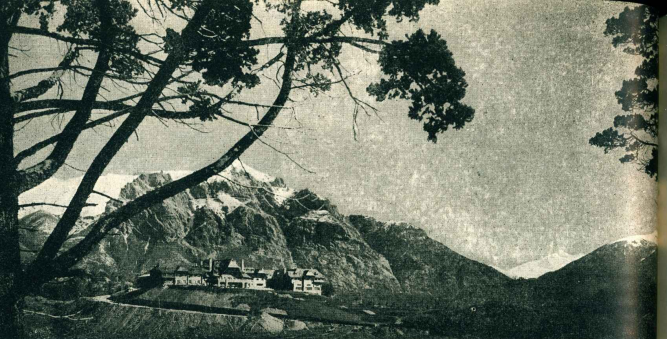
Este es el más famoso de los parques argentinos y entre los más conocidos del universo, visitado por turistas procedentes de distintos continentes. Es, por ahora, la gran puerta de acceso a las bellas cordilleras que pronto llegará el día en que el turismo se derramará hacia los cordales, hacia el norte que tiene los encantos del Parque Lanin y los ciervos de cuello negro Laguna Blanca, y hacia el sur con el parque Los Alerces, los lagos chubutenses y los maravillosos glaciares de Santa Cruz.

El Parque Nahuel Huapi encierra en sus 285.000 hectáreas una sucesión de lagos, montañas y ventisqueros. Comparte territorios de las provincias de Río Negro y Neuquén. Tiene reunidos en un breve contorno alto picos para ascender, como el Tromador, Catedral, Bonete, López, Cuyón, Manzanao, lagos de variadas tonalidades, como el Nahuel Huapi, Mascardri, Correntoso, Frías, Espejo, Trafal, Gutiérrez, Moreno, Hess, Falkner, Steffen, Martín, Roca, Fonk, etc.

Esquí, pesca, andinismo, excursiones lacustres, cabalgatas, circuitos para automóviles, alambres carril, hoteles confortables, servicios diarios de aviones y ferrocarril. Todo ha sido concentrado en el Parque Nahuel Huapi para que el viajero llegue cómodamente y disfrute del encanto de las bellezas del sur.

PARQUE LOS ALERCES

El nombre de este parque se debe a la presencia de una conifera muy gigante y longeva, llamada vulgarmente alerce o lahual, y que los botánicos han dado en llamar *Fitzingera praevaldensis*. Si existe un parque nacional donde la naturaleza se encuentra perfectamente protegida, este



Entre un paisaje de ensueño se halla enclavado el gran hotel Liao Liao, en el Parque Nacional Nahuel Huapi.

es el de Los Alerces, y que tiene junto al privilegio de su hermosura natural, la promisoría posibilidad de transformarse en uno de los centros turísticos más importantes del país. La navegación, la pesca deportiva, los deportes de invierno, el andinismo, etc., se complementan con la riqueza florística y zoológica, para calificarlo como un lugar ideal para el descanso, el deporte, el estudio y la meditación.

Este parque fue creado el 11 de mayo de 1937; abarca

unas 263.000 hectáreas de superficie y un anexo de 23.000 hectáreas que comprende el lago Puelo y su cuenca. Encuéntrase ubicado en la zona cordillerana de la provincia de Chubut.

PARQUE FRANCISCO P. MORENO

Este parque se extiende sobre una superficie de 115.000 hectáreas en el oeste de la provincia de Santa Cruz, y lleva su nombre como homenaje al gran explorador, autor de la idea de creación de nuestros parques y reservas nacionales. Sus límites fueron establecidos al ser creado el 11 de mayo de 1937, y entre ellos se extiende una hermosa región atravesada por los ríos Oro, Lacteo y Purusio y adornada por lagos de aguas profundas, como el Burmeister, Volcán, Península, Mogote, Azara, Nanses y otros de incomparable belleza.

Glaciares de imponente aspecto desfilan su gélida mola sobre las cuencas lacustres, y en los pastos de los valles alejados de las cumbres nevadas, pacen los rebaños; pululan en riscos y bosques los zorros y otros ejemplares de la fauna austral.

PARQUE LOS GLACIARES

Fue creado el Parque Nacional Los Glaciares el 11 de mayo de 1937, sobre una superficie de alrededor de 600.000 hectáreas, situadas en el extremo noroeste de la provincia de Santa Cruz.

Caracterizan a este parque los cerros empinados, que como el Fitz Roy, elevan sus moles heladas junto a los bosques de lenga y de ñire y entrelazanlos por los ventisqueros que nacen del hielo continental.

Lago Argentino, de 140.000 hectáreas de superficie, a una altura de 200 metros sobre el nivel del mar, y que una longitud de 125 kilómetros, fue descubierta en el año 1876 por el marino Valentin Feilberg, y un año más tarde llegó a sus márgenes el perito Moreno bautizándolo con el nombre que tiene.

Vuela su mole fría en las aguas del lago el ventisquero Moreno, uno de los más importantes glaciares de los Andes patagónicos, en pleno avance, a diferencia de los otros—Spiegeluzzi, Upsala, Viedma—que se hallan en regresión. Tiene la pared de hielo una altura de más de 600 metros.

El glaciar Upsala es el mayor de la región y mide alrededor de 50 kilómetros de longitud, llegando a unirse con el Viedma.

Una de las maravillas del Parque Los Glaciares es el cerro Fitz Roy, llamado "Chalten" por los aborígenes que lo consideran su "cerro santo".

Los bosques petrificados

EL 5 de mayo de 1934, fue creado en la provincia de Santa Cruz a unos 150 kilómetros al oeste de Puerto Deseado, el Monumento Natural de los Bosques Petrificados, que abarca 10.000 hectáreas en plena región esteparia. La historia evolutiva de estos bosques petrificados comienza hace algo más de 70.000.000 de años, dice un folleto de la Dirección General de Parques Nacionales.

Exista en la actual semirrida Patagonia, una vegetación exuberante de grandes árboles, arbustos y plantas herbáceas, desaparecida hoy por completo, a causa de los cambios sufridos por la corteza terrestre y el clima. Gigantes arborescentes, partieron cercanos de nuestras araucarias, mecían sus altas copas, acariciadas por los vientos húmedos, que viniendo del Pacífico, descargaban su humedad sobre esa amplia región.

Es que aún no se había formado la espina dorsal de América, hasta que totales transformaciones orogénicas dieron lugar a la aparición de la Cordillera de los Andes, que extendiéndose desde el Cabo de Hornos hacia el norte, llegó a constituirse en una barrera infranqueable al paso de las corrientes húmedas, generadoras de vida, provenientes de occidente.

Esas mutaciones brutales y la lluvia de cenizas volcánicas, sembraron la muerte por doquier, y árboles y hierbas, pájaros y animales, y la vida en general, sucumbieron ante tan brusca metamorfosis de sus ambientes naturales.

Las especies vivientes más modestas y pequeñas desaparecieron de la superficie del suelo, dejando a veces sus imágenes estampadas entre las capas de rocas sedimentarias bajo la forma de improntas, pero las orgullosas araucarias quisieron desafiar aun después de muertas a la destrucción del tiempo, y sus tejidos, sus troncos y sus frutos se transformaron en piedra, de una policromía maravillosa, como reflejando el antiguo esplendor y la vida que imperaba, en sus múltiples manifestaciones.

Y así, después de 70.000.000 de años, aun el espíritu humano puede contemplar esos colosales, palmar la dureza granítica de sus células, tomar entre las manos las pétreas pilas y pensar en la marcha implacable del tiempo, aún las formas más colosales de la vida, rinden tributo irremediable.

Tal es la breve y trágica historia de uno de los aspectos de nuestros Bosques Petrificados, que la Nación ha querido conservar intacto, como Monumento Natural Inviolable, que abarca una superficie de 10.000 hectáreas a unos 120 kilómetros al suroeste de Jaramilillo, constituido por terrenos rocosos, áridos, secos, salpicados de plantas xerófilas y en donde los fustes eximidos de las prehistóricas araucarias muertas de pie en el mismo lugar donde nacieron, saldan aún a lo lejos a sus parientes de la cordillera de Neuquén, donde aun los peñascos siguen encontrando condiciones favorables de vida para su subsistencia, como verdaderas reliquias, entre los valles y quebradas patagónicas.

Las termas de Copahue

EN la provincia de Neuquén, a tres kilómetros de la frontera chilena, en una zona de antiguos volcanes apagados, están las Termas de Copahue a unos 2.000 metros de altura. Fue en el pasado una Reserva Nacional que estuvo bajo la dependencia de la Dirección General de Parques Nacionales y luego dependió de los departamentos del Estado, hasta que en 1957 fue transferida su administración, con todas las instalaciones existentes, a la provincia de Neuquén.

Cuenta la tradición y la leyenda que los indios usaban sus aguas sulfurosas para curar sus males, pero para el aprovechamiento de los baños calientes se realizó el descubrimiento del doctor Pedro Ortiz Vélez, emparentado con la familia Vélez Sarsfield, radicado en Chile. Contando con la anuencia del cacique Chenquel pudo aprovechar las condiciones curativas de las termas en favor de algunos pacientes que pertenecían a las clases elevadas del país vecino, siendo el médico precursor en orientar enfermos hacia los Copahues.

En tiempos más recientes, han sido los médicos militares argentinos los que hicieron observaciones, estudios y prácticas de curación. Se trata de los médicos que iban destinados a las guarniciones establecidas a lo largo de la frontera. En tal sentido se tiene el antecedente de un informe presentado en 1885 por el doctor Eleodoro Damianovich. Otros médicos militares que se ocuparon fueron el cirujano de brigada doctor Enrique Pietranera en el trabajo "Los Copahues", en 1894, los doctores J. M. Cabezon, cirujano de la 11ª División del Ejército en Sorquiti, y Lema Maciel. Mencionaremos entre otros estudiosos de la zona a los doctores Manuel Castillo y Fritz Zani, capitán Daza, el perito Moreno, el coronel Ramalís, el teniente Eduardo Laurent, etcétera. De mucho y decisivo valor esclarecedor fue el estudio y análisis de esas aguas realizado por el doctor Enrique Herrero Duloux, que calificó los Copahues de verdadera fuente de yuca.

Fueron pobladores de Neuquén los primeros en hacer periódicas visitas al lugar, aprovechando esa panacea para el físico que son su barro y sus aguas. Ellos construyeron las primeras casas, pero las grandes obras y comodidades que permiten el mejor aprovechamiento terapéutico del paisaje y provocan una corriente constante y creciente de visitas, han sido realizadas por Parques Nacionales.

El clima en Copahue es de altura (2.000 metros), seco y frío, estimulante de todas las funciones orgánicas, especialmente la cardíaca y respiratoria. La pureza del ambiente y la baja presión atmosférica favorecen una gran luminosidad ambiente. La variación de la temperatura es frecuente y brusca, pues de 30° a las doce de la mañana a 4° grados por la noche. Nieva abundantemente y los vientos son fuertes. El suelo está formado por barro mineral de disiltos temperaturas, perforado por respiraderos, oletas y fumarolas, aguas aciduladas en estado de ebullición. Predominan las aguas sulfurosas de ferruginosas. La variada escala de temperatura permite todas las formas de aprovechamiento terapéutico para reumatismos, dolencias artríticas, claudicaciones lumbago, esclerosis, etcétera en curas de baño, aplicación de barro y "cura de bedidas" con sus aguas conocidas con el nombre de "Vichy". Clínicamente el sitio es propicio para el tratamiento de las siguientes afecciones: surmenage, anemia isquémica, bronquitis crónica, cataratos, inapetencia, asistria, convalecencia y otros secuelas de resaca.

CON FRIO
CON CALOR

GRAPPA

Fitz Roy

AMERICANO

...ES SUPERIOR!

EL MAXIMO DE CAPACIDAD!

en un
mínimo
espacio!

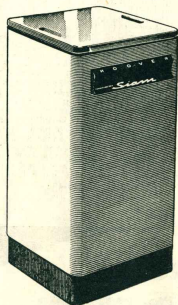
... y es
nada menos
que un

WESTINGHOUSE W-9

El refrigerador más solicitado del mundo!



Lavarropas HOOVER



Nuevo modelo de
doble capacidad

COMPRE con
todas
las **VENTAJAS**

Con la ventaja de
ser marcas famosas

Con la ventaja de
entrega inmediata

Con la ventajosa
garantía de la

**SOCIEDAD ANONIMA
IMPORTADORA Y EXPORTADORA
DE LA PATAGONIA**

Primeros poemas de la Antártida

Por ROSAURA SCHWEIZER

Pingüinito



S IEMPRE que piense en el lejano mundo
maravilloso, de las sombras blancas,
volveré a ver la fila de pingüinos,
puntos oscuros,
suspensivos puntos,
marcando la distancia.
Sobre sus dos patitas, firmemente asentados,
y con la vertical posición
de un hombre bien plantado,
los pingüinos caminan con un aire
de seres preocupados.
La cabezita erguida,
ingenua y muy curiosa la mirada,
con su porte gentil, ellos adornan
la tierra de la Antártida.
Son caballeros graves, los pingüinos,
que con cantos rodados,
declaran el amor a la elegida
de su muy dulce corazón antártico.
Y tan cumplidos y caballeros son,
que sobre el traje de plumitas blancas,
llevan un negro frac, siempre correcto,
aunque nunca se plancha.

Pingüinito, lejano pingüinito
de alitas negras y pechuga blanca,
¡con qué cariño he de evocarte, siempre,
cuando piense en la Antártida!

El copo de nieve

C AIA la nieve: suavcita, blanca,
como despidada de inmenso plumón.
Yo tendí la mano, descendo tomarla,
y alcancé un copito como un corazón...
Apreté la mano y miré a lo lejos.
Algo hermoso, grande, profundo, sentí.
Fue una gran dulzura sobre el mar vivida,
y una gracia nueva se llegó hasta mí.

Entreabrí la mano, la nieve buscando;
su blancor de estrella creía encontrar;
¡pero hallé tan sólo la lágrima fría
de una gota de agua que cayó en el mar!...
Todo estaba quieto, sereno, confiado.
Magnífica estaba la noche polar
arropando al barco en su blanca nieve...
¡Fue un instante hermoso, no podré olvidar!

Aunque todo tuvo el durar tan breve,
¡de esa gota de agua que cayó en el mar!



FLORA FAUNA



DECIA el perito Moreno: "Es cierto que la Patagonia incluye vastas extensiones de tierras yermas, donde los vientos soplan con tanta violencia que la vegetación trépida para desarrollarse sus galas retarda, se retrasa, los arbustos con menos hojas que espinas. Pero si esto sucede en el litoral del territorio, tenemos en la zona occidental una faja cordillerana que posee bosques hermosos de araucarias, hayas y cipreses, helechos como palmeras y verdes valles donde crecen pastos a la altura del caballo y parecen animales silvestres".

Así era en los tiempos de las exploraciones del perito Moreno. Hoy la estepa entonces desguarnecida de vegetación lo está mucho más, tributo ineludible pagado al avance de la ganadería y del hombre. Puede afirmarse que el dominio de la flora austral ha estado siempre limitado a la región cordillerana, donde a pesar del descuido y el desmán todavía existen grandes masas boscosas. Ahí conviven hermosos ejemplares de alerces, nires, lenga, radal, canelo, y otras especies, que forman la flora autóctona de la Patagonia.

EL CALAFATE

Una de las escasas variedades que igualmente se encuentra en la zona andina que en la esteparia es el "calafate", arbusto espinoso, de flores amarillas muy perfumadas, que a fines del verano se transforman en bayas negras y dulzonas que, al comerlas, tifren la boca de oscuro. Es el "calafate", que según la tradición austral posee el sortilegio de hacer volver a la Patagonia a todas aquellas personas que lo coman.

Separar esta planta del folklore patagónico es quitarle parte de la seducción a toda la región sureña a cuya tradición está tan ligada que se le acuerda, como ya decimos, el infunjo de una hechicera.

EL NIRE

Un arbolito muy típico de la Patagonia es el "nire". Su porte irregular y apacarrado lo hace inconfundible entre sus congéneres. Tiene una gran plasticidad de hábito, siendo dable observarlo en tídnica lucha de muerte con la estepa que va avanzando hacia el occidente. En primavera las jóvenes ramitas de esta planta exhiben un perfume resinoso que embalsama el ambiente.

LA LENGA

La especie del género *Nothofagus* que presenta mayores variaciones morfológicas y estaciones de todos los bosques patagónicos es la "lenga", que se encuentra en Neuquén, Río Negro, Chubut, Santa Cruz y Tierra del Fuego. En el norte de Neuquén trepa hasta dos mil metros por las laderas de los cerros, "agachándose" a medida que trepa. Se achica para defenderse del clima de las alturas. En cambio, en Tierra del Fuego es enhiesta, de

buen grosor y forma su ramaje hacia el lado opuesto al de los vientos, para mejor defensa.

Sus hojas, en otoño, adquieren un color rojo vinoso que contrasta fuertemente con el verde oscuro de las laderas de los montes.

EL COIHUE

El patriarca de la foresta cordillerana es el "coihue", nombre que expresa lugar y agua en idioma de araucó. De copa siempre verde, gran altura y excepcionales dimensiones en el tronco, tiene vida milenaria. En la región de Puerto Blest se encuentra un ejemplar denominado "el abuelito" por considerarse bicentenario. El "coihue" se encuentra en cantidades abundantes desde el lago Alumín, en Neuquén, hasta la región del río Corintos en Chubut.

EL CIPRES

Un área de dispersión muy limitada tiene el ciprés andino. Es un magnífico arbol que crece entre las peñas y se defiende alrosamente de los embates del huracán. Suele escalar las montañas hasta mil quinientos metros por los faldeos. En algunos lugares de la cordillera neuquina se encuentran breves bosquetos de cipreses.

EL ALERCE

Este es el arbol más vigoroso de todos los existentes en la Patagonia. Alcanza alturas de hasta cincuenta metros con tres o cuatro de diámetro y hasta treinta siglos de existencia. Los alerces más modestos de la cordillera del Chubut no bajan de treinta metros de altura y existen plantas consideradas tan antiguas como la edad de la era cristiana.

En el Parque de su nombre, entre los brazos norte y sudeste del lago Menéndez y en las proximidades del ventisquero "Torreclilla", están los famosos alerces vírgenes, que se cuentan entre los bosques más hermosos del mundo.

EL PEHUEN

Este árbol sobrevive como un fantasma a épocas geológicas. Es el árbol más genuino de Arauco. Se trata de una araucarria que casi exclusivamente se prodiga en la provincia de Neuquén, desde el norte de la provincia hasta el lago Meliquina. Botánicamente se la denomina araucarria araucana, o sea lo más genuino, la araucarria por antonomasia.

EL MAITÉN

En la leyenda patagónica, *Maitén* era una indietica

amoresa, verdadero ejemplo de lealtad. La planta posee ramas colgantes como ramilletes, y se la encuentra desde de la región del lago San Martín, en la provincia de Santa Cruz, hasta el lago Alumín, en Neuquén. Al maitén lo denominan también el sauce de la Patagonia. Es una planta que se halla en discretos grupos boscosos entre las zonas lacustres y la región esteparia.

amoresa, verdadero ejemplo de lealtad. La planta posee ramas colgantes como ramilletes, y se la encuentra desde de la región del lago San Martín, en la provincia de Santa Cruz, hasta el lago Alumín, en Neuquén. Al maitén lo denominan también el sauce de la Patagonia. Es una planta que se halla en discretos grupos boscosos entre las zonas lacustres y la región esteparia.

EL RADAL

Esta es una planta distinguida, elegante. De todas las manifestaciones arbóreas de la Patagonia ninguna nos brinda una copa más armoniosa, de verdor tan intenso sobre un breve tronco que semeja la planta brúñida. De altura moderada, no sobrepasa los diez metros, se lo encuentra en los laves faldeos, desde el lago Fontana, en Chubut, hasta la región del pequeño lago Pulmarí, en Neuquén.

EL ARRAYÁN

Es la planta más amiga de los lagos. Busca la humedad, frescura del agua, como si la necesitara para apagar el color fuego que lo decora. El arrayán es, en lengua araucana, *Quetri*, que precisamente quiere decir fuego. En el Parque Los Alerces se lo encuentra siguiendo el curso del río que ha tomado su nombre, y se extiende hacia el norte por la cordillera de Río Negro y Neuquén. Es el bosque esmeralda resplandeciente su tronco rojo y en verano se empenacha de hermosas flores. En la Península Quintruhí, en el Nahuel Huapi, el bosque de arrayanes es una curiosidad impresionante.

EL CANELO

Dicese que el médico inglés Winter que viajaba con Francis Drake halló en la Patagonia un árbol milagroso

(Signe Pág. 14)

LA fauna patagónica es variada, más en las regiones cercanas a las costas que en la estepa. Marchando por entre rios y quebradas andinas no es improbable ver a los humedales de grácil andar, elásticos, elegantes, pero lamentablemente hasta disminuidos en cantidad a causa de la tenaz persecución de que han sido objeto. Esa persecución lleva al hombre a buscar los lugares más solitarios e inaccesibles y ocultarse en las alturas boscosas de la vista del hombre y del puma, que son sus más peligrosos enemigos.

Ya es muy poco posible encontrar el *padu-padu*, verdadera curiosidad geológica netamente andina. Es un venado o corzuela, de pequeña constitución, muy rápido en sus movimientos y ya casi extinguido por la persecución del hombre y la acción de pumas y cóndores.

Otro ejemplar incluido en lo más puro de la fauna autóctona austral es el guanaco, de aliroso garbo en sus característicos desplazamientos. Se lo encuentra en la estepa y en la cordillera. Antiguamente veladas grandes matadas ahora considerablemente reducidas. La piel del guanaco — "chulengo" — es muy apreciada.

En la familia de los felinos digno de destacar el puma, que puebla las regiones más secas, siendo este el carnicero mayor que puede verse en la Patagonia, temible por sus predaciones sobre la fauna menor; dentro de sus congéneres es dable citar el gato montés o huilla, el cazador, que con los zorros, Colorado y grisa, forman la corte menor del león americano.

Entre los mamíferos menores se encuentran los hurones y zorritos, siendo un verdadero hallazgo sorprender a la curiosa *comadreja cana* o *fiaca*, diminuto marsupial que vive entre los montes y también en este grupo, ya más sojuzgado sobre los faldeos faldeos de la cordillera, al *chinchillo de la sierra*.

Mención especial merecen dos especies pertenecientes a gran valor económico y estético, habitantes de los cerros de acacia herbívoro uno y carvívoro el otro, es decir el apreciado *coipo*, mal llamado nutria y la *verdadera nutria* o *lobbo de río*, también conocido con el nombre de *huilla*.

Además de los citados, forman dentro de la fauna autóctona, con ligeras variaciones, como a oro jaguar, la vizcacha de la sierra o *chinchillón* de pelo gris ligeramente plateado; el río de agua del mismo color de los ratones con un ligero tinte amarillento; el *tuco-tuco* conocido en todo el país; el *hediado zorrito*; el *hurón pampa*, un feraz carvívoro que hace estragos en los gallineros; el gato montés de medidas semejantes al gato doméstico, pero que es indomestizable y agresivo.

Los seres alados son muy escasos en la Patagonia esteparia en razón de la ausencia de árboles y bañados. En cambio en los ambientes lacustres, fluviales y boscosos, se encuentran *corruvacos*, de pecho blanco, gaviotas, gallinetas, varias especies de patos y otros zambullidores, *martín-pencazo*, *avutardas*, *gorzans*, *chorlos*, *teros*, *loros*, *zorralas*, el precioso carpintero de pecho colorado, el *torcaz*, el *chico*, *calandrina*, *estercera*. Dominando esta corte alada con alto vuelo y despliegue la raposa se ve placar majestuosamente al cóndor, y entre sus congéneres de menor talla pero hermosos por su porte bravo, el *aguilón* y *penoso blanco*, *halcones*, *chimangos*, *caracache* y *gavián*.

Entre los peces cabe señalar como los más característicos a la *trucha criolla* y al *perrey* del sur, ambos indieticos y aquellos importantes y abundantes en todas las cuencas lacustres, es decir, a los grandes peces deportivos exóticos, como son las *truchas salmónidas*, *truchas* y *arós* ríos, además del hermoso salmón de agua dulce, todos tan codiciados y buscados por los amantes del deporte.



Los característicos matorrales de la estepa patagónica.

que actúa eficazmente contra el escorbuto que diezma a los tripulantes. Desde aquella lejanía viene la fama del canelo, llamado "voighe" por los indios, y que se encuentra desde Nequén a Tierra del Fuego. Es un árbol hermoso, siempre verde, de suave fragancia cuando lo estiban los solos del este. Para los indios es el canelo el árbol de la justicia, a cuyo pie juran decir la verdad.

OTRAS ESPECIES

Otras especies de árboles y arbustos que se encuentran en la Patagonia, algunas en áreas restringidas, otras en forma amplia, corriendo por la cordillera, junto a los ríos y bañados, son el manih, árbol parecido al enebro; el huabun, muy parecido al laurel; el luma, llamado retoncavi por los indios; el notro o ciruelillo; el tifeo o palo santo; el laurel; el chacal, arbusto espinillo; pilo piló; tepu; colihue; chilco; espino blanco; romerillo; magul; palín; picho palco.

LA MATA NEGRA

Dejamos para el final la mención de la mata negra, que es la expresión más típica, junto con el calafate, de la flora esteparia en toda la Patagonia. La mata negra es de escasa altura y se aferra a una tierra seca; los pobladores de las mesetas tienen en mucho aprecio a esta planta, pues constituye un excelente combustible.

LAS FLORES

La estepa patagónica está despoblada de la hermosa del color: las flores, con gran cuidado de las dueñas de casa se logran en pequeños jardines de las estancias o zonas rústicas. En cambio en la cordillera y en Tierra del Fuego el espectáculo es lujurioso. Revierten flores multicolores en profusión. Las más conocidas son el amancoy, mutisia, margarita, aljaba, ciruelillo, azucena, reina mora, arrayán, etc.

Araucaria. La longeva

Por MAX TEPF

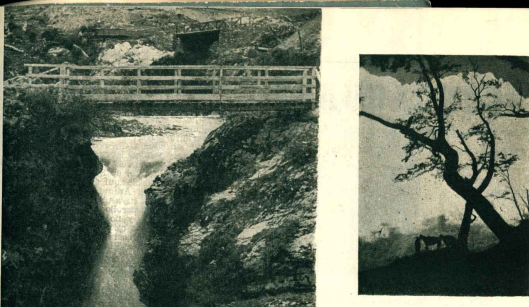
EN las cordilleras neuqueñas nos sorprendió la extraña vista de un árbol, que comparado con la vegetación local no parece encuadrar en el ambiente, tanto desde el punto de vista cronológico como geográfico. Sus imponentes y elevados troncos presentan semejanza con las antiguas columnas egipcias o las palmeras de las islas australes. En tales restos monumentales de huellas civilizaciones se destacan sus siluetas contra el azul del cielo que se extiende sobre volcanes y volcanes esbozados en sutil pintura de pastel; este hermoso árbol es conocido bajo el nombre de Araucaria.

Más en estricte verdad, la araucaria es una hija gemela de la zona; le asisten mayores derechos sobre su hogar andino que a cualquiera otra especie por ventura telar arborea; hasta su nombre lo mitiga de su parentela "Arauco", designación étnica de la región.

La araucaria se multiplica, tanto en campo raso como de suete formar isletas de diez o veinte ejemplares, colaborando los arbores de Nire y Lengua.

Desde su primera edad, las araucarias se nos exhiben en formas graciosas, por sus ramajes abiertos que recuerdan los candelabros de múltiples brazos. Los galgos llevan en semi forma de escamas, unas hojas tan punzadas cual filosas, cuya sola vista aconseja no aventurarse entre sus ramas. Esta propiedad acarreo al árbol el apodo significativo de "rastido de mono", pues al bien este animal llega a trepar, con seriedad, sobre las más extrema de la copa, se ve luego en series aprietos para el retorno frente a los cientos de puntas.

Contra los afilados cantos y espinas de las araucarias armaron los ventarrones, a cuyos vientos embates y silbidos de furia impetuosa, responde el triunfal eco acorinado de las ramazones. Durante esta lucha de miles de siglos, las sucesivas generaciones de estos nobles árboles de la Patagonia se han tornado tan vigorosas que las más furibundas tormentas les suenan como chácharas de vecinos inoportunos.



Contemplando desde la distancia el ventiquero Moreno.

ROBERTO F. BELTRAMINO

■ Una caída en el río Olivia, Ushuaia.

Itinerario sureño

PUNTA BANDERA

DESDE hacía tiempo abrigábamos la esperanza de visitar Lago Argentino. Conocíamos ya los restantes Parques Nacionales del Sur y ansiamos llegar hasta ese lugar privilegiado, único. Finalmente, una madrugada de marzo salimos de Eszeta rumbo a Calafate, al sudoeste de Santa Cruz, donde está situado el Parque Nacional Los Glaciares. Luego de doce horas de vuelo, incluyendo diversas etapas, arribamos al destino esperado, convertido ya en realidad tangible.

Un día calmo ysoleado nos había permitido observar desde el aire y en las distintas detenciones del avión, paisajes ya conocidos: el magnífico Golfo Nuevo y Puerto Madryn, Trelew, Comodoro Rivadavia con sus pozos petrolíferos, la planta de cemento y la refinería de Petroquímica E. N., la fábrica de zinc de Austral, etc., y luego, ya hacía el oeste dejando atrás Perito Moreno y Cañadón León, pasamos sobre el lago Cardiel, lugar ideal para la pesca y más allá, a lo lejos, pudimos divisar el orgulloso Fitz Roy y el bellísimo Lago Viedma.

LAGO ARGENTINO

Ya en Calafate, simpático poblado de unos 60 habitantes, que durante un tiempo se llamó Lago Argentino, cuya vera se halla, volviendo ahora a su antigua y tradicional denominación, nos dispusimos a gozar de la pródiga naturaleza de la zona.

El intendente del Parque Nacional, cuya obra es justamente apreciada por pobladores y turistas, se hallaba en el aeródromo a la llegada del avión y luego de cambiadas unas palabras, nos informó, no sin satisfacción, que en menos de dos meses habían visitado la región unos 400 turistas, signo inequívoco de la atracción que aquella ejerce, por su extraordinaria belleza.

Quince

Una primera excursión nos llevó en ómnibus a Punta Bandera, distante 60 kilómetros de Calafate, donde existe un embarcadero del que parte una lancha similar a las que la Dirección General de Parques Nacionales posee en otros lugares. Y allí comenzó nuestro recorrido por el lago Argentino, así llamado por el ilustrado Francisco P. Moreno. Este inmenso lago une a la hermosura de los otros de la región sureña, el soberbio espectáculo de los glaciares que dan nombre al Parque Nacional. Primero fueron los ventiqueros Upsala y Spangazzini, y el prodigioso seno Mayo que nos deslumbraron con sus bellezas sin cuento. Y luego el fantástico Ventiquero Moreno, uno de los pocos en el mundo que frente avanza sólo a audio, mientras los demás se recogen sobre la montaña. La lancha de Parques nos dejó a dos compañeros y a mi junto al refugio de dicha partición, ubicado a un costado del grandioso ventiquero. Pasamos allí dos días con sus noches (una de ellas de noche espectacular que se nos ofreció. Ni una sola roca cubrían los picos nevados. Esas paredes de color blanco azulado, de unos cincuenta metros de altura sobre un frente de aproximadamente seis kilómetros, nos regalaban con su visión férrea. El ruido estruendoso, cual originado por potentes cañonazos, de los inmensos trozos de hielo que continuamente se desprenden y comienzan a navegar por las frías aguas del lago, contribuía a acentuar nuestra impresión.

REGALO DE DIOS

Difícil resulta describir aquello. Evidentemente estuvo acertado quien calificó a este lugar y a lo que en él

GRAN VINO LA COLINA

★

AÑEJO TINTO
AÑEJO BLANCO
PINOT
RUBI

"ACONCAGUA"

Compañía Sudamericana de Seguros S. A.

LAVALLE 348 - BUENOS AIRES - T. E. 32-9481, 9485

OPERA EN:

VIDA

INCENDIO

PERDIDA DE BENEFICIOS

ACCIDENTES DEL TRABAJO

ACCIDENTES PERSONALES

TRANSPORTES (Marítimos, Fluviales, Locomotivas, Terrestres y Aéreos y Cascos de Embarcaciones)

AERONAVEGACION
AUTOMOVILES

CRISTALES

ROBO (En casas de familia y locales de negocio)

GANADO

RESPONSABILIDAD CIVIL

FIDELIDAD DE EMPLEADOS

ALHAJAS Y PIELLES

BAÑOS POR AGUA

CARRIOS

VALORES EN TRANSITO

EQUIPAJES

REGADERAS AUTOMÁTICAS

DIRECTORIO

Presidente	Dr. Alejandro Bonari Menéndez
Vice-Presidente	Dr. Juan Carlos Pincso
Secretario	Dr. Clemente Hircov
Tesoroero	Dr. José Marinetti
Vocales	Dr. Juan J. Cominos
	Dr. Alberto H. Dodero
	Dr. Julio A. Fernández Lozano
	Dr. Carlos A. Menéndez Zelaya
	Dr. Fernando J. Menéndez Zelaya
	Dr. Juan Carlos Nogueira
	Dr. Francisco Crocigno
	Dr. Alfredo Ferchis Rocca
	Sr. Otto Toldebrand
Suplentes	Dr. Oscar Bonari Menéndez
	Ing. Eduardo Ecosavay
	Sr. José A. Losky
	Sr. Eduardo J. Murguía
	Dr. Alfredo D. Olacabe
Sindicó Titular ...	Sr. Dolomato L. Botto
Sindicó Suplente ...	Ing. César H. Menéndez Zelaya
Gerente General ...	Dr. Luis F. Orocyon

puede admirarse como "lo increíble, el milagro, el milagro que nos ha dado como regalo del Dios creador".

Hasta que, finalmente, la lancha vino a arrebatarlos de la contemplación de estas bellezas. Un pasaje a velocidad reducida, lo que merecía por parte del ventanero y sus despedidos de él. "¡Para siempre!"

El regreso en lancha y la vista "la imposibilidad de llegar por tierra hasta cerca de la base del Fitz Roy y Lago Vidua, la amabilidad de los dueños de una estancia de la zona nos permitió pasar un día en el establecimiento de su propiedad, sin cuya visita no habría sido completa nuestra visita a la Patagonia Austral.

Transcurrida una semana en la zona de Calafate, volveríamos a Río Gallegos, capital de Santa Cruz, a una hora de viaje de aquel punto. De aquí en un avión comercial chileno viajamos a Punta Arenas, orgullosa ciudad de cerca de 50.000 habitantes, cuya ubicación privilegiada ha valido el magnifico desarrollo que hoy ostenta. Para no extendernos demasiado y no porque no lo merezcan estas dos ciudades, sigamos que salimos luego en lancha hasta Caleta Josefina en la costa occidental de Tierra del Fuego y de allí por tierra a Río Grande. Estancias, frigoríficos, la milva salada y un desahogado viaje en la zona ante la próxima concreción de los proyectos de aprovechamiento del petróleo y gas natural existentes. Se habla ya también de un paso adelante de nuestra industria petroquímica, cual sería la fabricación de negro de humo a partir precisamente del gas de Tierra del Fuego. Mucho podría hablarse de las perspectivas de desarrollo económico de nuestro Sur, pero ello nos llevaría fuera del propósito de esta nota. Sigamos pues, con nuestro recorrido.

USHUAIÁ

De Río Grande viajamos a Ushuaia, en un vuelo de hora y media que no llevó, debido a las condiciones atmosféricas reinantes, a un gran parte del hermosísimo lago Fagnano, mientras nos hacíamos el propósito de encontrar por nuestra propia cuenta algunas ciudades. La carretera ha sido terminada no hace mucho tiempo, lo cual permite unir Buenos Aires con Ushuaia por ruta.

Nuestra preocupación por el alojamiento en la aldea más austral del mundo quedó pronto disipada al lograr ubicación en el magnífico "Motel" u hotel marino. Cholas, truchas salmonadas y centollas integraban nuestro menú.

Las tantas veces elogiada bahía de Ushuaia debe ser vista para poder ser descrita. Y los alrededores no son menos hermosos. El monte Capatá, la montaña de Oliva, etc., son otros sitios que nuestros ojos existían al admirarlos, al mismo tiempo que se esforzaban por grabar en la retina estos lugares de ensueño y maravilla. Instintivamente, nuestro pensamiento se eleva al Creador de tanta belleza que nos presenta gozando con toda su amplitud.

RÍO TURBIO

De regreso en Río Gallegos nos preparamos a viajar hacia el yacimiento de Río Turbio, distante 270 kilómetros de aquella ciudad. El camino, que en casi todo el recorrido transcurre paralelo a las vías del llamado ferrocarril industrial que transporta el carbón hasta la costa atlántica, nos lleva, en un vehículo pomposamente llamado "pullman", y en unas pocas horas, hasta el distante yacimiento, uno de los puntales de la riqueza minera nacional, que ha de explotarse a breve plazo. 2.000 hombres trabajan allí por un porvenir venturoso para nuestra patria. Vestidos con equipo de mineros, algunos recios, muy amablemente acompañados por un ingeniero de Yacimientos Carboníferos Fiscales, algunas galerías y comprobamos el esfuerzo que realizan los trabajadores. Completamos posteriormente la visita al yacimiento pasando revista a las instalaciones existentes y complementaria. La impresión que recogemos es excelente y nos sentimos optimistas sobre el futuro de esta explotación regresamos a Río Gallegos, nos hacemos un lugar para llegarlos hasta la costa chilena, en Puerto Natales, a unos 40 kilómetros de Río Turbio. Nuestra última etapa, luego de casi un mes de viaje fue el vuelo directo de Río Gallegos a Buenos Aires, pocas horas que pasan casi al instante. Un mes de viaje y un elevado porcentaje de humedad nos despertará a la realidad, indicándonos que no vano habíamos recorrido casi 3.000 kilómetros desde las incomparables regiones de nuestra Patagonia Austral.

"Conocer la Patagonia es un deber". Que estas líneas sirvan de cordial invitación para todos aquellos que quieran gozar de las maravillas de la naturaleza, en su nacimiento se dan en grado superlativo.

Notas periódicas

NO son muchas las manifestaciones folklóricas de condición espectacular en la Patagonia, casi no la hay. Tal vez en avanzadas otras partes de estas zonas por la tradición o el calendario señalen una singularidad. No obstante, entendemos que aquellas que, aunque reducidas, observan un interés, merecerían divulgarse pues se relacionan con la personalidad humana, con valores culturales, con fechas de importancia local y regional. Tal el fundamento de los apuntes siguientes.

FIESTA DEL PETRÓLEO

El petróleo fue descubierto en Comodoro Rivadavia el 13 de diciembre de 1937 cuando se andaba en busca de agua potable para suministrar a la incipiente población. De ese hallazgo casual deriva la pujante industria que tanta significación tiene hoy para la economía patria. El suceso mereció los honores de la fiesta, y esta se cumple por todos los años, el 13 de diciembre, consagrado ya como día del Petróleo Nacional.

La parte sobresaliente de los festejos gira en torno a la elección y coronación de la Reina, con la participación de hermosas jóvenes previamente seleccionadas en festejos.

MUCHOS vestigios de la actividad material del hombre en el pasado se encuentran en la Patagonia, son verdaderas reliquias arqueológicas, que los estudiosos examinan y los curiosos observan con admirativo interés. Hay paraderos indagados en los que se encuentran signos de síntesis primitivos trabajos en piedra, como admirablemente tallada, hachas y puntas de flechas y otros elementos para defensa y caza. Importantes colecciones han sido reunidas por los científicos del sur y sacadas de sus territorios; en los museos regionales hay también muchas piezas, pero por desgracia, todavía están en ejercer atracción para los observadores.

Entre las reliquias arqueológicas cabe destacar los sitios que están signados por la pictografía indígena, lamentablemente no muy cuidados y es así que en algunos lugares se han realizado verdaderas depredaciones y aniquilamientos. Lamentablemente es que el hombre de hoy, el hombre civilizado, no sea respetuoso de tales reliquias, hemos visto en algunas cuevas, cuyas paredes están ornadas con signos rupestres, que el hombre ha arrancado trozos o pintado encima torpes imitaciones.

Muchos son los lugares de la Patagonia en los que el arte rupestre tiene amplia manifestación. Los motivos que presentan son variadísimo, con líneas rectas, onduladas y quebradas, círculos, puntos, triángulos, cuadrados, rombos, figuras. Son representaciones de la fauna, abundantes las reproducciones en cuanto a minerales. En algunas se trata de realizaciones toscas pero que sugieren un mundo sumido en el ayer provocando a los estudiosos. Las inclusiones en la piedra son tan numerosas que a veces predominan, negro, rojo, negro y blanco. Los estudiosos afirman que hay pruebas positivas de que algunas representaciones rupestres, tales como el famoso petroglifo final (edad de piedra) y otras aun más antiguas.

Las reliquias arqueológicas signadas por el vasto territorio austral constituyen motivos dignos de conocer. Los mismos habitantes de los pueblos patagónicos vivirán una nueva sensación, como si el presente se pensara en un mundo antiguo, al visitar las cuevas en que generalmente se hallan estas expresiones indígenas.

Para guía de nuestros lectores daremos una somera reseña de los sitios en que encuentran ubicados.

PROVINCIA DE SANTA CRUZ

Al norte de la estancia "Josefina", en el lugar conocido como "Cueva de las Manos" cañadón del Charrasac, de departamento Lago Buenos Aires, se observan manifestaciones rupestres, siendo la mano el elemento principal,



Pintura indígena en las rocas de una cueva en Península Huemul.

es arqueológicas y a la vez indígena

siguiendo los guanacos y avestruces, en los colores más variados.

—En las grutas que se hallan próximas a la estancia "El Chiche", departamento Lago Buenos Aires, aparecen pinturas rupestres: manos blancas, dibujos con formas de flechas y arpones y un guanaco rojo.

—En Punta Guálchico, en el mismo departamento, están las pinturas que descubriera el perito Moreno. Dibujos representativos de mamíferos.

—En el departamento de Corpen Aike, al nordeste de Puerto Santa Cruz, frente a "La Primavera" de don Eleuterio Rosalín, hay una gran caverna con manos pintadas en rojo y blanco. Estancia a la gruta existe un yacimiento de objetos arqueológicos.

—En el Cañadón de Las Cuevas, departamento Gobernador Moyano, al sudoeste de Jaramillo, cerca de la estancia "Los Toldos", una de las paredes del cañadón presenta impresiones de manos humanas, pieles, rastros de guanacos y avestruces. Predomina un tono color rojo.

—En la estancia "La Virginia", cañadón de La Media Luna, departamento Deseado, hay cuatro grutas en las que existen manos pintadas en rojo, amarillo y negro.

—En el Departamento Lago Buenos Aires, campo de la Sucesión Molina, en un gran bloque de basalto hay dieciséis dibujos en líneas rojas y amarillas semejantes a los dibujos de las matras.

—En la desembocadura del arroyo Page en el río Desierto próximo a la estancia "San Carlos", departamento Lago Buenos Aires, existe una gruta de 15 metros de profundidad, en cuyo fondo se observan muchos signos rupestres, manos en rojo, amarillo, verde, blanco y negro. En el frente hay siluetas de guanacos en un rojo desvaído.

—Es importante el yacimiento arqueológico del Cañadón de las Pinturas, ubicado al oeste de la meseta Sunchic, en la estancia "Los Toldos", departamento Lago Buenos Aires. Rica en dibujos de manos, guanacos, avestruces, abundancia de figuras humanas formando grupos; un guanaco en posición de salto y otro en carrera; escenas de casa; ocho hombres persiguiendo cuatro guanacos.

PROVINCIA DE CHUBUT

En el departamento Languiñeo, cerca del Pampa Arribecho, campo Calituyo, se encuentran siluetas rupestres que se supone de época prehistórica.

—En Cañadón del Sapo, departamento Telsen, en el campo del señor Cía.

—En el cerro Negro, departamento Paso de Indios.

—En el camino de Gangan a Castro, en la estancia Cor-

tizo, hay un gran bulto de piedra en el que los indios han dejado varias pinturas en rojo.
—Al norte de Gastre, en la estancia "Moreniyevo", existe un cañadón rico en motivos.
—En el lago Puelo, en la desembocadura del arroyo Epuyén, en un cerro que se eleva junto al lago.

PROVINCIA DE NEUQUÉN

Pinturas rupestres en Abra Grande, departamento Los Lagos, realizadas en color rojo. El lugar está en la península Huemul, estancia del mismo nombre, a 49 kilómetros de Bariloche.
—Yacimiento arqueológico de arroyo Colo-Michi-Co, en el departamento de Minas. Es un conjunto de piedras grabadas y con gran riqueza de motivos geométricos.
—En arroyo Mirero, departamento Los Lagos, al norte de la estancia "La Primavera", coincidiendo con el río Triful. Se observa una pintura indígena amplia, con motivos muy variados; figuras humanas, cruces, etc.
—En Cur Leuvu, departamento Chos Malal, en la zona de Tricao Malal, hay una piedra grabada en una roca aislada; contiene figuras geométricas, rastros de aves, zorro, etc.
—En el chenque Ortiz Basualdo, península Huemul, estancia del mismo nombre, departamento Los Lagos. En la misma roca donde está el monumento recordatorio de Carlos Ortiz Basualdo, existe un litograma con dos figuras humanas y otros motivos, colores rojo y amarillo.
—En las paredes de una gruta sobre la falda del cerro Chapelco, en el departamento Lacar, San Martín de los Andes, se hallan pinturas rupestres debajo de una capa de hollín. Estas pinturas difieren por completo de las demás existentes en la zona. Aquí no hay rastros de animales que son infatigables en las otras. Se trata de figuras humanas vigorosamente representadas.
—En la isla Victoria, lago Nahuel Huapi, en medio de un tupido bosque, existe una pequeña cueva bordeada de altas rocas y en estas hay varias pinturas rupestres. También en las rocas cerca de la hostería se observan figuras de hombres a caballo.
—En el cerro Leonés, desembocadura del lago Nahuel Huapi, nacimiento del río Limay.

CARPINTERIA DE MADERA

- PUERTAS
- VENTANAS
- CELOSIAS
- CORTINAS
- de
- ENROLLAR

TORTOSA, GHISALBERTI y Cía.

Sec. de Resp. Ldo. - Cap. \$ 1.200.000
CHARCAS 2050

Buenos Aires

Distribuidores exclusivos COSTA SUD. S. IMPORTADORA Y EXPORTADORA DE LA PATAGONIA

—En la costa del río Limay, estancia Jozos, adviértense innumerables figuras geométricas.
—Otros lugares de la provincia de Neuquén en los que existen pictográficas y restos arqueológicos son: al pie del cerro Mirado, margen izquierda del pequeño afluyente del río Agrero, en el Parén de Bello, al sur de San Martín de los Andes; en Portada Covunco, sobre el río, en las estancias de Mariano Moreno, en Potreros de la Ballota, península Huemul; en puerto Tigre, orilla occidental del lago Nahuel Huapi, frente a la isla Victoria; en el río Triful, a un kilómetro de la estancia "La Primavera", en Santo Domingo, departamento Zapala, a 32 kilómetros de esta localidad; en Vaca Mala, al sur del arroyo Malavaca.

PROVINCIA DE RIO NEGRO

En el territorio de esta provincia halláanse muchos restos arqueológicos, que enumeramos sucintamente:
—En Campo de Cabañeros, departamento Sorquinos, aparecen en la pared basáltica de un angosto cañadón, en color rojo.
—En Calcutru, departamento 25 de Mayo, Campo Mariado, hay motivos indígenas en rojo.
—En Cerro Carbón, a 12 kilómetros de Bariloche, se observan pinturas realizadas por indígenas de la época prehispánica.
—En la Cuesta del Ternero, entrando al valle de El Bolsón, por la ruta 243, comen en las pinturas indígenas con recuadros y circunferencias en rojo.
—En El Bolsón, casa de don Cándido Azcona.
—En El Hórjón, departamento 25 de Mayo, localidad de Clemente Orcúll, estancia del señor Marín, pinturas en rojo y otros tonos.
—En El Chautal, departamento 25 de Mayo, pinturas prehispánicas.
—En El Manzanito, departamento Pitaneyu, en un cañadón del arroyo Blanco.
—Zonas de Ingeniero Jacobacci, Maquichuco, Gan Gan, se hallan prácticas rodeadas de pinturas rupestres.
—También se encuentran motivos arqueológicos en el paraje Quetresquile, estancia de la sucesión Covián, en Península San Pedro y en Yuchico, dentro del campo de los señores García, cerca de Jacobacci.

Fiestas periódicas

No son muchas las manifestaciones folklóricas de condición espectacular en la Patagonia, casi no las hay. Tampoco abundan otras fiestas que sin estar regidas por la tradición o el calendario señalen una singularidad lugareña. No obstante, entendemos que aquellas y éstas, aunque reducidas, observan un interés que merece ser divulgado pues se relacionan con la personalidad humana, con lo tradicional y vinculan o con fechas y espacios de importancia local y regional. Tal el fundamento de los apuntes siguientes.

Fiesta del Petróleo

El petróleo fue descubierto en Comodoro Rivadavia el 13 de diciembre de 1907 cuando se andaba en busca de una pozo para abastecer a la incipiente población. De este hallazgo casual deriva la pujante industria que tanta significación tiene hoy para la economía patria. A tal suceso merece los honores de la fiesta, y éste se cumple todos los años, el 13 de diciembre, consagrado ya como día del Petróleo Nacional.

La parte sobresaliente de los festejos gira en torno a la elección y coronación de la Reina, con la participación de hermosas jóvenes previamente seleccionadas en festivales que se suceden en los distintos centros de producción petrolera. El desfile de las carrozas conduciendo a las reinas seleccionadas y princesas es un espectáculo encantador. Suelen intervenir representantes enviadas por otras regiones petrolíferas del país.
El 13 de diciembre en Comodoro Rivadavia y la zona hay bailes, justas deportivas, actos artísticos.

Fiesta de las Nieves

Esta celebración es preparada anualmente en San Carlos de Bariloche con mucha pompa y con los concursos de esquí en el cerro Catedral y demás manifestaciones deportivas invernales. Los actos preparados tienen interés, variedad, colorido y atraen a centenares de visitantes. La disputa del campeonato argentino de esquí comienza con el *slalom gigante* para damas y caballeros. Se realiza en pista marcada y los participantes deben pasar a rápida velocidad por las puertas marcadas. La misma noche tiene lugar la carrera de esquí con antorchas, espectáculo de una agitación inmensa. Las grandes caras blancas del Catedral quedan iluminadas por las antorchas que parecen perlas de luz a la distancia. En los días subsiguientes prosiguen las pruebas y culminan con un gran baile, místicas y canciones folklóricas y concreción y entrega de premios en el Centro Cívico de Bariloche.
Esta fiesta no tiene fecha exacta de iniciación; se fija anualmente.

La Fiesta de Gwyn y Glanias

El 25 de julio de 1865 sucedió el desembarco de los colonizadores ingleses en Golfo Nuevo, que poblaron el valle inferior del río Chubut. Anualmente, en esa fecha, es recordado el episodio ya decididamente vinculado a la historia patagónica.
La celebración se hace de acuerdo a las costumbres del siglo de los colonizadores. La fiesta del desembarco (Gwyn y Glanias) tiene lugar en Trelew, Gaiman, Dolavon, Rawson, Trevelin, principalmente en Trelew y Trevelin que son los centros más vigorosos de ambas colonias inglesas.
Omnian las fiestas en celebraciones religiosas, números musicales, concursos poéticos y corales. El famoso *te júbil* con abundancia de una riquísima repostería hogareña es un momento de gran brillantez y de gran brillo realzan el *estatedford* —juegos florales y entronamiento del

TRADICIONALES y PINTORESICAS

barbo laureado— y el *gymnasia ganu* donde los concurrentes cantan a capella himnos a cuatro voces.
RITOS Y FIESTAS VERNALES

Lo folklórico está representado por los ritos y fiestas que efectúan los restos que subsisten de la antigua cultura nativa. Los araucanos son los que conservan la costumbre de algunas realizaciones, el *ngillitan* o *camaruro*. No poseemos informes de que haya periodicidad en alguna celebración de los tehuelcos superiores. El *ngillitan* o *camaruro*, fiesta anual de los araucanos, la voz expresa *rogativa* y la ceremonia en su esencia es una rogativa de lluvia, de buenas cosechas, piden por la salud o sus hijos, por el bienestar de la tierra. Los ruegos son acompañados de aspersiones hechas con chicha de maíz y se cierran con sangre de las víctimas propietarias. La parte barbara y primitiva cobra su mayor vigor cuando se arranca el corazón palpitante de un caballo o toro que se reparte en pequeños trozos y lo comen. Un mayor grado de civilización parece que en algunas tribus se haya atenuado el rito, limitándolo a sacar sangre de las orejas de los ovinos y asperjarla.
En el *ngillitan* se baila el llamado baile de *longomelo*, nombre que expresa el vaivén de la cabeza, típico del baile. Es una danza pantomímica, en la que los participantes imitan al guanaco, avestruz, tero, etc. El ritmo es marcado por la *trufuca* —especie de *crótal*— y el *cutrán* (tambo). Los bailarines giran en torno al *ruve*, especie de altar en el que se ubica el *moche* (curandero) e invoca el espíritu de *ngueñech* (el Dios araucano).

Fiestas de esta naturaleza se realizan en marzo de cada año en Anecón Grande, Río Negro; en Colonia Cushman, Marrauf y Boquete de Nahuel Pan, provincia de Chubut.



Como el escudo de los caballeros

Los caballeros hicieron de su escudo un instrumento de eficaz protección y un símbolo de la nobleza de su empresa. El escudo de MOLINOS, estampado en los envases de sus productos, también significa alta protección de un solo contenido.

MOLINOS

MOLINOS RIO DE LA PLATA S.A.

POR ESTAS RAZONES



LA MAYORIA DE LOS CAMIONEROS

PREFIERE
FIRESTONE

¡ESTUPENDAS EN RIO TURBIO!

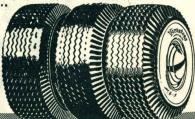
(Algo más allá de la Av. Gral. Paz)

Caminos bravos los de Patagonia... Los camioneros protegen los tanques de combustible porque el ruido dispersado por las cubiertas tiene la fuerza de una bala! Ahí, en esos caminos ásidos donde se someten a las cubiertas a un formidable desgaste... resultan estupendas las **Panteneras-Excavadoras Firestone!** Equipando la mayoría de los camiones silvan enormes distancias... ¿no podés más?

Su fama les ha hecho preferidas también en Río Turbio, donde contribuyeron a esplotar la riqueza de esa importante zona carbonífera!

HAGA SUYA ESTA EXPERIENCIA

No existe diferencia de calidad entre estas **Panteneras-Excavadoras** y las cubiertas **Firestone** para automóviles. Ambas están fabricadas con los mismos materiales e idéntica técnica. Por consiguiente, esta preferencia de los hombres que saben, les indica a usted cuál es la mejor cubierta para su automóvil!

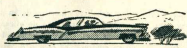


Para un largo, seguro, suavísimo andar!

CAMPEON DE LUJO
 NUEVA CAMPEON DE LUJO
SUPER BALON

CON O SIN CAMARA - COMPRE CALIDAD PROBADA!

PIDALAS A SU GOMERO



Firestone

LAS CUBIERTAS QUE MAS SE VENDEN EN LA ARGENTINA

PROVINCIA DE NEUQUEN

san Martín de los Andes

Hacia fines de 1898, el general Ruedindo Roca, comandante en jefe de la División de los Andes, que se hallaba en el fuerte Malpú ubicado al este del lago Lacar, obtuvo autorización para crear una nueva línea de frontera militar en la cordillera, desde Norquín a Colonia 16 de Octubre. A ese efecto dispuso se estudiara el lugar más conveniente para emplazar un pueblo. El 4 de febrero de 1898, ya delineado éste en las inmediaciones del lago Lacar, el coronel Jorge J. Rohde presidió la ceremonia de inauguración, colocándose la piedra fundamental juntamente con el acta de fundación.

El nombre de San Martín de los Andes le fue dado por el general Ruedindo Roca, como homenaje al general José de San Martín. En la demarcación de las distintas manzanas intervinieron el capitán Carlos Moret y el alférez Camilo Anschütz. La fundación de este pueblo significaba la afirmación definitiva del "crisol" en tierra hasta poco antes dominada por el bárbaro.

Declarado lugar histórico el 15 de setiembre de 1943.

Junín de los Andes

El lugar de fundación de este pueblo se halla en el valle de Cumucum Niyeu, sobre la margen derecha del río Chumhuin, y a casi 45 kilómetros de su nacimiento en el lago Huechu Lauquen, departamento de Huiliches. Tuvo su origen en el fuerte construido en 1883 por la Segunda Brigada al mando del coronel Enrique Godoy, durante su campaña de los Andes contra los indios, según estudios de la comisión que investigaban el teniente coronel Benjamín Morisán, el sargento mayor Miguel E. Vidal y el ingeniero militar Jorge de Castañet.

El pueblo delineado junto a este puesto militar recientemente a través de la batalla de Junín, librada contra las fuerzas españolas del Perú. Declarado lugar histórico el 15 de setiembre de 1943.

Puerto Cabauchico

Fue levantado en 1883 por el general Conrado E. Villegas, al oeste del río Limay, frente al cerro del Carmen, aproximadamente a 1 kilómetro del lago Nahuel Huapi, departamento de Los Lagos.

Juntamente con los fuertes Malpú y Junín de los Andes y una serie de fuertes establecidos a lo largo de la cordillera, insertó el llamado Línea de los Andes, destinada a cerrar los pasos cordilleranos a los indios que asaltaban la región.

El sitio que ocupara este fuerte fue declarado lugar histórico el 15 de setiembre de 1943.

Fortín Huechu Lauquen

Estaba situado sobre la costa noreste del lago Huechu Lauquen, departamento de Huiliches a unos 25 kilómetros al noroeste de Junín de los Andes. Su construcción fue casi simultánea a la de Manuel Malal, en 1883. Ocupaba una superficie de quinientos metros de largo por diez de ancho,

Jugares HISTORICOS DE LA Patagonia

Recordan episodios marítimos y jalones de la lucha contra el indio y el desierto

con dos baluartes de cerca de tres metros de altura y coral.

En su época tuvo gran valor estratégico por su situación que cerraba el camino a los indígenas provenientes de Chile por el paso de Carrirrión. En los documentos oficiales se le conoce con el nombre de Teniente Lezcano, en homenaje al heroico oficial muerto en el combate de Pulmarí. Declarado lugar histórico el 13 de setiembre de 1943.

Fortín Masuy Malal

Fue construido en el departamento de Huiliches, unos 30 kilómetros al norte del lago Huechu Lauquen, cerca del río Mallén.

Su construcción, realizada en 1883 por orden del coronel Enrique Godoy, se hizo sobre la base de los estudios estratégicos y topográficos efectuados en la zona y estuvo a cargo de los soldados, como tropas de árboles, ramas y barro. Constituyó un sólido elemento defensivo, especialmente por su ubicación junto a uno de los principales y más transitados caminos que conducían a Villarica (Chile).

Declarado lugar histórico el 15 de setiembre de 1943.

Desfiladero de la Trinchera

En el desfiladero ubicado en el departamento de Huiliches, en la ribera norte del lago Huechu Lauquen, próximo al cerro Nevado, 80 hombres del batallón Segundo de Caballería, al mando del mayor Juan Gregorio Díaz, sostuvieron combate contra la indaga del cacique Sancucho el 11 de setiembre de 1882.

La trinchera de los salvajes, ingeniosamente establecida y fortificada, debió ser atacada por asalto a sable y bayoneta, lográndose tomarla luego de una lucha. Como recuerdo de la acción, el desfiladero recibió el nombre de La Trinchera, y el fortín fue bautizado con el nombre de Cerro de Pichi Leutu lo tomó el teniente

Joaquín Nogueira, muerto en la pelea. Declarado lugar histórico el 15 de setiembre de 1943.

Combate de Chimechun

Se refiere a la acción librada el 6 de diciembre de 1882 en el lugar ubicado sobre la margen izquierda del río Chimechun, departamento de Huiliches, entre una avanzada de 25 soldados al mando del capitán Vicente Bustos y 50 Indios de la tribu de Nanchuco.

El capitán, secundado por el teniente Vicente Grímaz, puso en fuga a los indígenas en combate que duró media hora.

En memoria del cabo Atanasio Alarcón, que perdió la vida en la lucha, se dió su nombre al fortín levantado sobre el arroyo Pichi Picum Leutu.

El sitio de la acción fue declarado lugar histórico el 15 de setiembre de 1943.

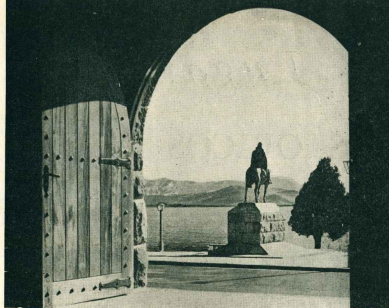
Valle de Pulmarí

En el valle de Pulmarí, cerca del lago Niefín Co, sobre la margen sur del arroyo Pulmarí, departamento de Aluminé, el capitán Emilio Cruzelless, de la Segunda Brigada que había llegado a Neuquén, al marchar con una partida de diez hombres fue sorprendido por cien indios de las tribus de Renococurá y Nannancurá.

La lucha trabada cuerpo a cuerpo era desigual, y en medio de la pelea llegó el teniente Nicom Lezcano con cinco soldados más, rindiendo su vida en cumplimiento de su deber.

En el lugar donde se desarrolló este episodio, el 6 de enero de 1882, se construyó el fuerte Paso de los Indios y el sitio del combate fue declarado lugar histórico el 15 de setiembre de 1943.

Cerro de la Historia o de la Artillería. En un pequeño cerro ubicado a la entrada del valle de Sorquín, próximo a la cabecera del departamento del



Desde la gruesa portada de la Municipalidad de Bariloche, se ve en primer plano el monumento a Roca en la plaza de los Expedicionarios al Desierto.

PROVINCIA DE RIO NEGRO

Fortín Primera División

Este fortín fue construido en 1881 por el coronel Lorenzo Villarino. Tenía veinticinco metros por cada lado, habitación para el jefe del fortín y para la guarnición, amplia cuadra para la tropa, corral, cerco para caballería y un rudimentario manantial.

Este mismo año asedió a su cargo el capitán Juan José Gómez. El 16 de febrero de 1882 fue atacado por un grupo de mil indios, a los que pudo rechazar con su guarnición de dieciséis soldados y catorce peones que por entonces habían solicitado refugio momentáneo en el fortín. El 20 de febrero resultó herido en esta acción; por el valeroso comportamiento personal y acertado comando fue promovido a sargento mayor.

El fortín Primera División levantado en la margen izquierda del río Neuquén, de tanta utilidad como protección del Paso Fotheringham, fue declarado lugar histórico el 28 de diciembre de 1943.

Paso Fotheringham

Se encuentra ubicado en el departamento de General Roca, a unos cuatro kilómetros de la unión del río Limay con el Neuquén, en dirección noreste de este río, en un paraje que se conoce como el Cerro de los Pájaros, rrcorral Nacional General Roca.

Su nombre lo lleva en homenaje al comandante Ignacio Fotheringham, el primero que lo cruzó el 11 de junio de 1879 durante la expedición de los siertos del general Julio A. Roca. Este paso prestó en su época especial utilidad para los expedicionarios.

Declarado lugar histórico el 28 de diciembre de 1943.

Campanero de Choche Choel

La isla de Choche Choel fue descubierta el 2 de noviembre de 1782 por el piloto Basilio Villarino que remontaba el río Negro, y allí mismo levantó un fuerte para protección de los expedicionarios contra el ataque de los indios.

Recordando el sitio donde estuvo la misión fue declarado lugar histórico el 15 de septiembre de 1943.

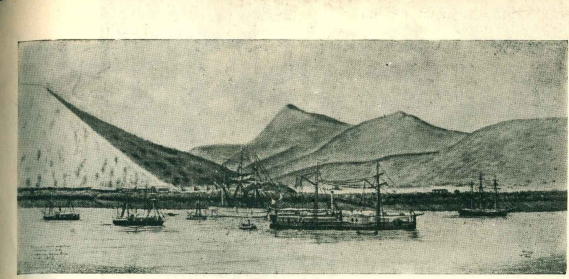
La expedición del general Roca llegó a la isla el 21 de mayo de 1879, y después de haber pasado un centro de vida civilizada y puntal para el abastecimiento de las tropas expedicionarias que se acercaban hacia la cordillera.

El lugar declarado histórico el 28 de diciembre de 1943 es el paraje conocido por Pampa de los Molinos, si bien el campanero estuvo en Choche Choel.

Paso Aislina

El 13 de mayo de 1879 la fuerza expedicionaria al mando del general Roca atravesó el río Colorado por un vado que ubicaron los lequianos, al que así mismo se le dio el nombre de Paso Aislina inscrito en una vira de saúco clavada en su margen sur. Se recordaba así al ministro Adolfo Alsina.

El lugar declarado histórico por decreto del 28 de diciembre de 1943 se halla frente al pueblo de Buena Prada.



La expedición Py fundada en el Cañadón de los Miso-neros, hecho histórico que dió origen a la fundación de Puerto Santa Cruz.

PROVINCIA DE SANTA CRUZ

Puerto Deseadó

Ubicado sobre la margen izquierda del río Deseadó, en su desembocadura con el Atlántico, en la bahía de su mismo nombre, Esta bahía la descubrió en 1520 Hernando de Magallanes denominándola Bahía de los Trabajos. Su nombre actual deriva de una traducción defectuosa del inglés *Cavendish*, que así se llamaba uno de los buques del corsario Tomás Cavendish que llegó en 1586. Varios otros navegantes hicieron escala en este puerto hasta que en 1780 llegó Antonio de Biedma para fundar una colonia por orden del virrey Vértiz. Diez años más tarde se estableció la Real Compañía Marítima de Pesca.

Durante el período de las invasiones inglesas los ocupantes se retiraron a Carmen de Patagones y el fuego y el tiempo destruyeron las instalaciones de construcción. En diciembre de 1884 arribó la "Beagle" de Fitz Roy, y en 1884 llegó el vapor "Loire" con el comandante de la expedición al mando del capitán O'Neil. El pueblo fue fundado el 19 de diciembre de 1884.

Declarado lugar histórico el 5 de noviembre de 1943.

Puerto San Julián

El nombre le fue dado por Hernando de Magallanes el 31 de marzo de 1520.

El 21 de junio de 1578 recalcó en este puerto el corsario inglés Francisco Drake y dos siglos después hizo lo propio la expedición de Antonio de Biedma. En octubre de 1780 por orden del virrey Vértiz se instaló un pueblo con el nombre de Nueva Colonia de Floriblanca, que contaba con un fuerte de madera, capilla, hospital, dieciocho casas y otras viviendas.

En la bahía maraca puede verse el sitio conocido por el Banco de la Justicia, donde se halla una baliza que señala el lugar en que fueron ejecutados Luis de Mendoza y Gaspar de Quasada asesinados durante la expedición de Magallanes, y que según la tradición fue también escenario del ajusticiamiento de Thomas Doughty por Francisco Drake.

Declarado lugar histórico el 5 de noviembre de 1943.

Puerto Santa Cruz

El 3 de mayo de 1520, el capitán Juan Rodríguez Serrano, de la expedición de Magallanes, acertó a descubrir la boca de un río que llamó Santa Cruz en conmemoración de la fecha religiosa de ese día.

El 10 de enero de 1526 llegó a este río el piloto mayor Juan Sebastián Elcano, al mando de cinco naves de fray García Jofré de Loaysa. Tres siglos más tarde, dos misioneros anglicanos provenientes de las islas Malvinas se instalaron en el lugar que pasó a ser conocido como Cañadón de los Misioneros.

En 1873 atravesó la peleta Chubut al mando del comandante Lawrence, que por orden del gobierno dispuso la construcción necesaria para instalar una capitanía e izó la bandera argentina, siendo ésta la primera reensentación del país al sur de la Colonia Chubut.

Durante la presidencia de Avelleda se dispuso ocupar militarmente el lugar y se encomendó la misión a una escuadrilla al mando del comodoro Luis Py, que desembarcó y enarboló la bandera argentina el 19 de diciembre de 1878. En el lugar conocido por Punta Berato existe un monumento recordando este episodio que se toma como el antecedente determinante de la creación del pueblo.

Declarado lugar histórico el 5 de noviembre de 1943.

TERRITORIO NACIONAL DE TIERRA DEL FUEGO

El 28 de setiembre de 1884 fundó en la bahía de Ushuaia la División Expedicionaria al mando del comodoro Augusto Lasserre, quien por orden del residente Roca realizaba una inspección de estudio por las costas del archipiélago austral con el fin de establecer subprefecturas.

Había en dicho punto la misión protestante inglesa del pastor Thomas Bridges, dependiente de la "South American Missionary Society", la que había levantado una capilla y viviendas para los indios yaguas, a quienes trataba de acostumbrar a la vida civilizada. Bridges, que desconocía

Río Gallegos

El 23 de enero de 1526, la Santa María de la Victoria y la San Gabriel, naves de la expedición del comandante fray Jofré García de Loaysa, que habían partido de La Coruña, llegaron a un río del cual hicieron reconocimientos en su desembocadura y llamaron de San Ildefonso. El piloto mayor Juan Sebastián Elcano que se halla adelantado a la expedición, encalló con sus naves a la entrada de este río nueve días antes, circunstancia por la que debe considerarse su verdadero descubridor.

Elcano, que suponía se trataba del estrecho, despachó en su esquife a varios hombres para reconocer, los que luego de internarse río adentro vivieron una verdadera odisea, debiendo caminar más de 100 kilómetros por tierra antes de volver a reunirse con sus compañeros.

Declarado lugar histórico el 5 de noviembre de 1943.

Ruinias de los Españoles

Se hallan próximas al puerto de San Julián y pertenecen a la colonia que fundó Antonio de Biedma en su viaje realizado en 1780 por las costas del sur, y cuyos miembros, los primeros radicados en este puerto, sostuvieron una constante lucha contra las privaciones y el temor a los indios.

Declarado lugar histórico por decreto N° 23.880 del 26 de setiembre de 1949.

Comodoro Lasserre

El comodoro Lasserre dispuso en seguida las construcciones y todo lo necesario para instalar la subprefectura, declarándola inaugurada el 12 de octubre de 1884, oportunidad en que izó por primera vez en esta zona la bandera argentina. Posteriormente impartió instrucciones para que se formara un pueblo con el nombre de Ushuaia.

El lugar donde se enarboló la bandera fue declarado histórico el 28 de diciembre de 1943.

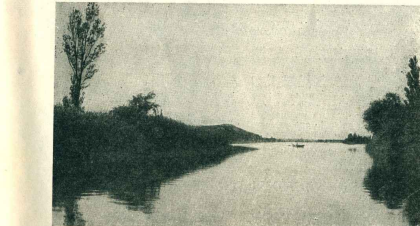




Escena del film "Río Patagónico". Otto Meiling y Vallmitjana (hijo) en los afloramientos del Tronador.

Río Patagónico

Preciosas imágenes del natural en apasionante desarrollo



El caudaloso río Negro, foto no correspondiente a la película que comentamos. El Negro es uno de los dos ríos patagónicos que son aprovechados por el hombre.

La cámara seguidora de los ríos patagónicos manejada por Augusto I. Vallmitjana, al descender por el Chubut llegó al paraje donde se construyó el dique Ameghino, que dará definitiva utilidad a las aguas que descienden de la cordillera al mar. (Escena del film).

TRANSPORTES PATAGONICOS

Sociedad Cooperativa del Sud Limitada (Matrícula 2425)
Una Empresa de copulinas netamente orientada al servicio de la Patagonia.
Además de su confortable servicio de pasajeros dispone de un servicio de encomiendas gerenciales directamente desde Buenos Aires para los localidades del Sur, y un servicio de carga-reembalaje, con seguro contra todo riesgo.

Avda. de Mayo 788
T. E. 30.1450
En Buenos Aires

OFICINAS EN TODAS LAS LOCALIDADES

En Trelew
ADMINISTRACIÓN
Avda. Gales y Fontana
T. E. 225

Aquí es donde las aguas del agua Argentina hallaron una salida y formaron el río Santa Cruz



El artista de San Carlos de Bariloche, Augusto I. Vallmitjana, que con esfuerzo patriótico ha realizado el film "Río Patagónico".

el canavé de los canales, y el Chubut, que tras un fatigoso recorrido estéril se anuda al pródigo destino de la tierra fertilizando los predios en el valle inferior.

La Patagonia está trizada de ríos. Nacen en las altas cumbres y van a perderse al mar, casi todos sin provecho o sólo parcialmente aprovechados, pero han de ser, por imposición del progreso, de grandiosa significación económica en el futuro argentino. El Limay, Neuquén, Santa Cruz, Deseado, Gallegos, y tantos otros, llegará la época para ellos de los canales, las compuertas, los endicamientos, las hélices.

El desaprovechamiento de tanto caudal de agua es lo que primero se descubre a través de la sobrerita filmación del natural. "Río Patagónico", que un artista de Bariloche, artista cabal, Augusto I. Vallmitjana, ha realizado con generosidad patriótica y fervoroso amor por la Patagonia, secundado por su hijo y el veterano andinista y escudador Otto Meiling, y cuya exhibición en la sala íntima del Opera deslumbró a la concurrencia por la majestuosidad del panorama, su dudable cromatismo y tantos detalles preciosos, además del espíritu de deportista y aventurero, no exento de riesgos físicos y mucho esfuerzo económico que derrocharon los tres protagonistas, cuyo avance, escalando, equitativo, bogando, aterra un matiz dinámico muy vivaz.

Con equipos de filmación y elementos de montaña se fueron los tres a las cimas del Tronador. Esa altura es el símbolo vital del relato, porque es en los elevados heleros andinos, en los altos glaciares donde nacen los ríos. Las percepciones de la ascensión y del descenso son apasionan-

tes, cada paso es un suspenso, una aventura, un riesgo. Luego, como para compensar al espectador por esos minutos de sobrecogimiento, sobreviene el apacible bogar por ríos de ensolfación. La cámara, empujándose, sigue de cerca a los protagonistas, tan pronto manejada por Vallmitjana o por su hijo. Y ellos no se detienen ante vaillitas. Si es menester para la veracidad del film arrojarle a una cascada, allá van los minúsculos botes de goma entre el fragor de las espumas. Pero esa misma cámara, espectacular en las escenas dinámicas, se recrea sensible y extasiada ante la coquetería de la fronda ribereña que se asoma al espolo móvil de la roca para contemplar sus galas; o se sosiega ante un simpático "piche" que busca la profundidad de la tierra para esconder su cuerpo de miradas enemigas, cuando no es un charito dando sus primeras zancadas junto a mamá avestruz.

En el Tronador comienza "Río Patagónico" y rápidamente nos lleva con vivacidad por el Neuquén, el Deseado, un lento navegante frente al ventisquero Moreno en el lago río Manso, Limay, Negro. Para proclamar proféticamente de ser un día no distante la razón de que esas lajantas hoy intrapadables del Neuquén, Río Negro, Chubut, Santa Cruz, mañana se vean rebosantes de hombres y mujeres, atraídos a ellas por la seguridad de que los ríos, en su marcha sin fallas, harán que la tierra sureña florezca pimpante.

La idea de filmar al apasionante trayectoria de los ríos patagónicos es tan extraordinaria y acertada y reclama una calidad de realización tan noble, pujante y decisiva que bien pudo pertenecer a un camarógrafo tan riesgoso y aventurero en esta clase de películas del natural como el célebre Fitzpatrick. Pero no. La idea fue de un artista patagónico y su realización soporta sin desmedro la mención paragonable, es digna, auténtica, merece con justicia los juicios encomiásticos que han sido emitidos. Ahora la película irá a Italia, a un festival, y no sabemos la suerte que correrá aunque esperemos y deseamos la mejor, pero lo que estamos seguros es que los espectadores del Viejo Mundo que la vean tendrán ante sí una visión colorida de la Patagonia Argentina, meca de un turismo que irá en aumento si atinamos a poner ante los ojos del mundo expresiones de la virtud que exhibe "Río Patagónico".

De la naturaleza a su mesa

INCA

FRUTAS Y VERDURAS

el natural

DURAZNOS - ARVEJAS
TOMATES - CHOCLOS
PIMENTOS MORRONES - ANANAS
DULCE DE BATATA
FRUTA DESECADA

Cuando veo
una lata de

INCA

se me despierta el

INDIO

Qué apetito me dá



INDUSTRIAL MACHINES



PAISAJES DE LOS ALERCES

Exposición de
telas de
Erik Gornik
en Witcomp

El pintor de los lagos, Erik Gornik, junto a una de las telas que presenta en la Galería Witcomp, cuadro dedicado a "los hombres de la Sociedad Anónima Importadora y Exportadora de la Patagonia".

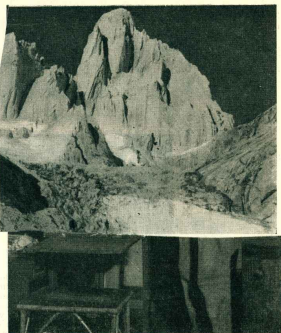
En la Galería Witcomp ha inaugurado una exposición de sus telas con motivos del Parque Nacional Los Alerces el pintor Erik Gornik, patrocinado por el gobierno de la provincia de Chubut y con los auspicios de la Dirección General de Parques Nacionales. Son 36 telas que nos ubican frente al panorama magnífico de los lagos Futalauquen, Verde, Kruger, Menéndez, Rivadavia; el Cordon Situación y otras alturas alforbradas de verde sus laderas y con yelmo de nieve en las cimas; arroyuelos, valles apacibles y apretados alerzales.

Gornik es yugoslavo de nacimiento, pero lleva muchos años de residencia en nuestro país donde ha encontrado su segunda patria. Las bellezas australes le sedujeron con sus encantos y hace más de quince años que es un sensible y apasionado testigo de la riqueza cromática del sur y su esquisito divulgador con sus cuadros de pintura directa, objetiva y luminosa.

Varios lustros de residencia en la región del Parque Nahuel Huapi, todos los contornos del lago Hess encontraron en la autenticidad expresiva de sus obras detalles preciosos de esa subyugante conjunción de piedra y nieve, árbol y agua. Luego forja su vivir en el Parque Los Alerces y reanuda su obra, "brindándonos una nueva visión ambiental, diferente de la que anteriormente caracterizó el paisaje en torno del lago Hess", como muy bien afirma Ramón de Altamira. Porque aún siendo ambientes emparentados, ya que en toda la cordillera andina hay un paisaje correlativo de montaña, árbol, nieve y agua, Gornik ha sabido penetrar en la esencia diferencial, en la luz más cristalina de este lugar que de aquel otro, la mayor o menor majestuosidad de las montañas, la distinta poesía de esa arguta serenidad de los lagos; el folaje más verde, el cielo más azul, las nubes más dispersas o abigarradas.

Viendo esta nueva muestra de Gornik y recordando sus anteriores exposiciones, puede afirmarse que el conjunto de sus telas sobre el lago Hess forman una colección auténtica, peculiar, diferentes de estas otras que ahora nos trae del Parque Los Alerces en las cuales la destreza del artista, su inspiración, y su devoción regionalista, obtienen un triunfo rotundo al expresar con dignidad y parangón la grandiosidad de un paisaje en plenitud de sus galas cromáticas.

La atracción que la pintura de Gornik ejerce en el público se demuestra por los numerosos visitantes de la Galería Witcomp que encuentran solaz y recreación espiritual frente al espectáculo del panorama andino apasionado en las telas que exhibe.



Río Gallegos

CONFITERIA "CARRERA"

de
VLADIMIRO JAKIC
Servicio especial de Lunch a domicilio
Roca esq. Fagnano Telé. 179

ALBERTO R. SEGOVIA
DESACANTE DE ADUANA
Importación - Exportación - Representaciones - Seguros
Telefonos "ASEGOVIA"

JUAN LIEGEOIS
REPRESENTACIONES - COMISIONES
CONTABILIDAD
SARMIENTO 24

Fotografía "ROIL"
TRABAJOS DE PRIMERA CALIDAD
Venta de álbumes para fotografía - Gran existencia de fotos
del Lago Argentino

Puerto Deseado

FLORENTINO PEREZ

Desacante de Aduana y Agente Marítimo - Representante de "LAW UNION & ROCK" Compañía Inglesa de Seguros y de la casa JOSE PELUFO y Cia. Ltd. - Vacunas "EBER"

(Carbunco y Mancha)

LUZ Y FUERZA
COCOOX Hnos.

Anexo: Instalaciones eléctricas e industriales - Motores eléctricos y bloques de cemento comprimidos

ESTACION DE SERVICIO DE
PEDRO MARTINEZ

Repuestos y Accesorios - Lavado y Engrase - Carburación y Exención - Venta de Mulas y Ases



Sobre la canchale del Tronador.

La República Argentina conjuntamente con Chile son los países del continente que disponen la mayor extensión cordillerana, aproximadamente 5.000 kilómetros que les sirve de frontera. La Cordillera de los Andes en la cadena montañosa más larga del mundo. Los Alpes es de 1.100 kilómetros por 150 a 200 de ancho; el Cerro Tronador, Los Alpes es de 2.200 metros por 150 de ancho. En cambio los Andes se extienden 7.300 kilómetros desde el Caribe al Cabo de Hornos, y aquí, tras su zambullida en el mar, todavía emergen sus picos en la Antártida Argentina.

Los más altos picos están en el norte, decreciendo a medida que la cordillera avanza hacia el sur. En los Andes australes las cimas son menos elevadas. El Lanín alcanza a 3.770 metros, el Tronador a 3.430 metros. La altura promedio es de unos 3.000 metros. El límite de las nieves eternas es de alrededor de 1.400 metros en Neuquén y 1.300 metros en Santa Cruz.

EL ANDINISMO

En los últimos años los Andes Patagónicos llaman cada vez más a los escaladores, tendiéndose con sus cumbres difíciles.

Las alturas que rodean a Bariloche y las regiones próximas, que así podemos incluir a El Bolson, Esquel y San Martín de los Andes, tienen las más escaladas, sobre todo el Tronador, López, Pilgrinigrón y otros.

Ahora la mayor atracción de los triplicados está representada por las montañas de Santa Cruz y Tierra del

Fuego; y el Hielo Continental, que aparte de las dificultades que presenta ofrece un panorama subyugante. El Fitz Roy sigue siendo una cumbre adusta y difícil, venida al pero que se cobró cara la osadía. El Cerro Torre es otra altura que entusiasma.

Todos los años, andinistas de firme dedicación, cruzan el largo camino y van a las montañas santacruceñas, el Hielo Continental, Fitz Roy, la cordillera del Payne; el Sarmiento, en Tierra del Fuego, en el que no hace mucho actuó una experta expedición italiana. Los colosos del sur se defienden con borrascas de viento y niebla que azotan continuamente en las alturas, y los escaladores vuelven una y otra vez, siempre con la renovada esperanza de una nueva conquista.

LAS ALTURAS SOBRESALIENTES DEL SUR

Para debida información de los lectores pasaremos una revista de aquellos picos australes más visitados por los andinistas y que continúan ejerciendo la máxima atracción tendiendo a los triplicados.

Pasando la vista de norte a sur, o sea desde la provincia de Neuquén a Tierra del Fuego, tenemos el volcán Domuyo, en el departamento de Chos Malal, de 4.500 metros de altura; el cerro Torre, de 3.770 metros, de cuya pureza de formas lo asemeja al Pico Fustivana.

En la zona de Bariloche se encuentra la reunión más apreciada de alturas por su variedad y porque están en las proximidades de los centros poblados, de manera que el andinismo se practica allí como en Suiza, donde las cumbres están al lado del confort de la ciudad. El Tronador es un hermoso grupo con 3.230 metros en el Pico Argentino, 3.430 en el Pico Central y 3.440 en el Pico Chileno. Este cerro nunca veces vendido por los andinistas pero siempre ejerció de dificultad. Ahora se ve envuelto en una masa de hielo.

Para solaz y aventura de los deportistas, también se hallan en Bariloche las aguias del Catedral, esbeltas montañas rocosas; el Cerro López, montaña que se eleva frente a Lago Lanín a 2.600 metros de altura con varias puntas para escalar; el resto de la región está coronada de picos rocosos y

filos ornados de cornisas: Cerro Negro, Los Inocentes, Punta Negra, Bepeto, cruzando el lago están el merozo Crespo, el grupo del Colorado, Dormido, Belvedere y otros.

El Bolson, al sur de Bariloche, constituye otro lugar privilegiado del Pilgrinigrón y las alturas del Hielo Azul, Cerro Grande y Cerro Escondido, y pasando al Puelo están los Tres Picos y el Guardán. En ese avance se pasa por Esquel y el Parque Nacional de Los Alerces con sus dos, glaciares a profusión. Sin duda el andinista y el turista nunca se arrepentirán de dirigir sus pasos a esta zona.

Las montañas que se elevan al sur del Parque Los Alerces representan características completamente diferenciadas de las anteriormente citadas. Aumentan los glaciares en número y dimensiones y son más severas las condiciones meteorológicas. No hay refugios y se debe recurrir a carpas. Las distancias a recorrer no son muchas entre las bases de operación—necesariamente algunas—y las alturas, pero igualmente hay que recurrir a los caballos.

En el lago Buenos Aires, sobre Chile, está el San Valentín de 4.600 metros de altura, máxima cumbre de la Patagonia Austral. Viene después el Parque Fecit Moreno donde está el monte San Lorenzo con 3.700 metros; por último el Parque Los Glaciares con las formidables cimas del Cerro Torre, del cordón Adela y

de todo, del Fitz Roy de 3.375 metros. Las expediciones a estos han tenido como base la estación de Don Antonio. Miembro, nombre incorporado definitivamente a la historia de todas las tentativas sobre el Fitz Roy por el albañe ofreció la ayuda prestada y la cordialidad con que asiste a los deportistas que llegan a su estancia.

Más al sur, acercándonos al Estrecho de Magallanes se encuentra la Cordillera del Payne con múltiples picachos e imponentes torres. La más oriental es el cerro de monte Almirante Nieto, tiene 2.460 metros; la Cordillera de Darwin, donde el monte Italla destaca su altura de 2.300 metros, y el monte General Poncillo de 2.090 metros. En la Cordillera Alvear el monte Capatzen Piedrahuasa tiene una altura de 1.850 metros.

En Tierra del Fuego están el Cerro

miesto y el Italla y frente a Ushuaia el Monte Olivia, éste de 1.300 metros. Sólo hemos indicado algunos de los macizos que más atraen a los escaladores. Ello representa una pequeña parte del total. Hay kilómetros de serranías enormes completamente vírgenes, leguas de glaciares inexploables, cadenas enteras que sólo han sido divididas a la distancia.

LAS PRACTICAS DE ESQUI

Este es el deporte en el que el físico del que la práctica logra velocidades de máquina. Corretores en esquí consiguen desplazarse a velocidades de 100 kilómetros por hora y practicar saltos de hasta 150 metros por el aire.

El esquí se practica intensamente en las canchas del Parque Nahuel Huapi, donde ya es un deporte delvivamente «osagrado». En menor escala se lo cultiva en canchas de El Bolson, San Martín de los Andes y Esquel.

Moncionaremos las canchas que existen en las regiones australes para la práctica del esquí. Señalamos, además, que en Bariloche y Esquel suelen realizarse interesantes concursos.

SAN MARTIN DE LOS ANDES

En esta localidad nequína que es cabecera del Parque Nacional Lanín se dispone de buenas canchas en las serranías de Chapeico, a escasa distancia del pueblo. A una altura de 1.700 metros ha sido construido un refugio de troncos. Hay tres pistas, dos grandes y una menor, combinando aquellas con larga permitiendo formar un escenario deslizando de 5 kilómetros de largo por 750 metros de ancho.

EL BOLSON

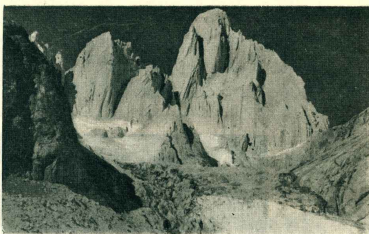
En esta pintoresca población ubicada en el límite de Río Negro con Chubut, el Cerro Pilgrinigrón cuyo faldeo llega hasta el pueblo, ofrece buenas pistas de esquí. Existe localmente una entidad deportiva que ha construido varios refugios en lo alto de este cerro, que permite permanecer hasta 20 personas en uno y 35 personas en otro.

Las pistas de esquí se extienden entre los 2.100 metros y los 1.380 metros. También se practica en los nevados del Hielo Azul, ubicado no lejos de El Bolson.

ESQUEL

Esquel dispone para las prácticas del esquí a una famosa y amplia bahía de la población a unos 10 kilómetros por camino carretero. Sobre el Hoya hay un refugio antiguamente construido por el ejército y ahora utilizado por los deportistas del Club Andino local. Este refugio tiene capacidad para albergar a unas treinta personas. Está ubicado en la parte baja hacia la que convergen las distintas pistas.

Hoy es un paraje amplio, con faldeos en distintos declives, con bajadas largas de hasta 4.000 metros. La nieve aquí es, en general, de poca y de larga duración. Se practica esquí sin dificultades hasta fines de octubre.



Cumbres adustas y difíciles del Cerro Fitz Roy, el altivo señor austral que se ha cobrado dramáticamente la osadía de los escaladores.

BARILOCHE

Las pistas de Bariloche son famosas y escenario de torneos internacionales de esquí. Las del Cerro Catedral son las más conocidas. Ahí se hacen, concursos en invierno, pero también están las pistas del Cerro López donde en pleno mes de enero suelen realizarse concursos de esquí.

También se esquía en el Cerro de La Ventana, Belvedere y otros. En esta región hay varios centros deportivos. El Catedral es el centro habitado con todos los elementos, inclusive su gran cable carril que lleva a los deportistas hasta la parte superior de las canchas en un instante, facilitándoles aprovechar al máximo cada jornada.



Cumbre del Monte Olivia, en Tierra del Fuego, cuya ascensión fue uno de los primeros éxitos en la cordillera austral de su infatigable explorador, el próguro Alberto M. De Agostini, que logró su cima el 2 de marzo de 1913.



SAN MARTIN 341

Teléfono 283 - C. Correo 187

Lo mejor está en La Andinista

Presente en los grandes fiestas sociales

CHAMPAGNE

DUCE DE SAINT REMY

su invitado de honor

REGLAS Y SIMBOLOS SAINT REMY
MARCELINO, GAMBÓ Y CIA.
BUENOS AIRES, ARGENTINA
Fond. Reg. N.º. 1000. P.º. 1000. 1911

Piragua indígena hecha de una sola pieza existente en el Museo Patagónico de San Carlos de Bariloche.

MUSEOS

IMPELIDAS por un entrañable instinto de gratitud hacia el pasado, las poblaciones patagónicas son devotas de su historia. Jóvenes, de pocos años de existencia, cuando todo es futuro para ellas, no dejan sin embargo de mirar hacia el ayer y tratan de conservar los valores representativos de los tiempos idos, reuniendo testimonios que les permitan reconstruir el pasado y ofrecer una manifestación de reconocimiento a los que cumplieron la epopeya civilizadora.

Es así que asoman sanas inquietudes en la Patagonia. Se denotan, por ejemplo, en la preocupación de sus ediles por dar a las calles nombres de figuras entrañadas en la historia austral; la iniciativa de sus maestros de dotar a las escuelas con cuadros, bustos, nombres, material ilustrativo de esa historia; el funcionamiento de instituciones dedicadas con amor a difundir detalles del pretérito regional. En tal sentido realizó obra encomiable el Instituto de Estudios Patagónicos que desenvainó su labor principal desde Comodoro Rivadavia, hoy lamentablemente perdido en un silencio injustificable siendo que tuvo tan buenos principios.

Consecuencia de tales inquietudes son algunos museos que se han formado y otros que se instituirán con buenos auspicios ahora que los antiguos territorios han cobrado personalidad dentro del juego federal de los estados. Ovívio es destacar cuánta será la simpatía que merecerán los funcionarios que desde su esfera alienten la creación de nuevos museos y centros de conservación y restauración del pasado.

LOS MUSEOS EXISTENTES

Como un aporte informativo para divulgar la meritoria presencia de los museos existentes y exaltar su labor a fin de suscitar hacia ellos la simpatía y colaboración de los habitantes del sur, haremos una breve reseña de los que existen actualmente, muy pocas en verdad, pero plétoricos de interesante tarea.

Museo Regional Monte Fagnano. — En Ushuaia, la pintoresca capital fueguina, existe un museo inaugurado el 23 de abril de 1956. Funciona en la Escuela Agropecuaria Salestiana, está instalado en lo que fue capilla de la Misión y lleva el nombre de Monseñor Fagnano, recordando al fundador de la Misión.

En este museo son exhibidos objetos indígenas, tales como flechas, amuletos, arpones de hueso, boleadoras, hachitas, collares, piedras para pulir flechas, etc. También tiene una sección taxidermia presentando variadas aves embalsamadas, fósiles vegetales y animales, muestras de minerales de la zona, ornamentos que pertenecieron a Monseñor Fagnano, una colección de monedas y otros efectos.

Museo de la Patagonia. — En San Carlos de Bariloche, fundado el 17 de mayo de 1940. Expone elementos representativos de la naturaleza, otros fabricados por hombre en épocas lejanas, reliquias históricas. Cuenta con 11 salas de los siguientes temas: Historia Nacional, en la que recuerda la conquista militar y civil de la Patagonia; Ciencias Naturales, donde se exhiben colecciones de aves y mamíferos; Geología, con elementos de mineralo-



Piedra usada por los indios para obtener juego, mediante el giro rápido de un cilindro. Hallada en Paso de los Indios y conservada en el Museo del Colegio Nacional de Trelew.

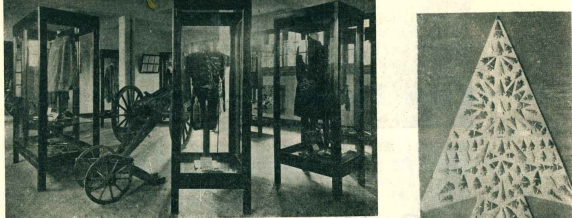
Tenga siempre en su mesa . . .



QUELAC S. A.
Industrial, Comercial y Agropecuaria

V. GOMEZ 3721. BUENOS AIRES (R. 13) T. E. 89 - 3167

Sollete, completamente gratis, nuestro librito "Recetario de Quesos LA BAVARIA"



Museo Patagonia.

Colección de flechas indias datadas en la costa atlántica, proximidades de Bahía Laura.

gía y paleontología; Etnografía, referente a los indios pampas, araucanos, tehuelches y onas; Francisco P. Moreno, presentación de sus efectos personales.

En otros lugares pueden verse las espadas que los generales Roca y Villegas llevaron en 1870 y 1882 durante la campaña del Desierto; también los ponchos usados por Adolfo Alsina y el perro Moreno.

Hay numerosas vitrinas con armas y documentos, pieles labradas, cerámica indígena, etc.

Posee laboratorios de entomología y de botánica, gabinete de taxidermia y nutria biblioteca.

Museo Regional Daniel E. Gatica. — Funciona en la ciudad de Neuquén. Fue creado el 10 de abril de 1942 con la base de una donación arqueológica-etnográfica realizada por el doctor Daniel E. Gatica. Posee salas de arqueología y etnografía, exhibe objetos de la cultura pehuenche y araucana, en una sala histórica expone armas de la época de la conquista del Desierto y reproducciones fotográficas de fortines. Ofrece una gran colección de hachas, puntas de flechas y otros elementos de la artesanía indígena.

Los propósitos de este museo son ahondar y extender el conocimiento de la región, estudiando desde el punto de vista de las ciencias naturales, geología, geografía, historia, arqueología, etnografía, folklore.

Los visitantes de este museo sacan provechosas observaciones sobre variados aspectos de Neuquenia, sobre la conquista de esas tierras por las tropas nacionales, un panorama general de sus bellezas, etc.

Museo de la Congregación Salesiana. — Como un interesante y digno apéndice del Colegio Salesiano de Rawson, capital del Chubut, funciona un museo formado principalmente por los sacerdotes y alumnos, contanto también con el donativo realizado por pobladores curiosos en la búsqueda de elementos arqueológicos.

Se distingue este museo por su colección arqueológica, abundante en litológicos, placas y grabados como también utensilios diversos de épocas separadas dentro del pasado austral.

Conserva también animales petrificados, objetos indígenas, piedras con muestras de pinturas aborígenes. **Museo Municipal de Bellas Artes.** — Es una ponderable creación del amor a la cultura que siempre ha caracterizado al vecindario de Esquel, localidad que tiene dadas muchas manifestaciones de su riquísimo espíritu realizador y progresista. Fue inaugurado el 2 de marzo de 1907, reuniendo obras de varios pintores, óleos, aguatinas, litografías, xilografías, etc. En sus salas hay expuestos trabajos de Quinquela Martín, Melgarejo Muñoz, Adolfo Bellocq, Alda Armagny, y, por supuesto, de los pintores de actuación en el lugar como han sido Belandier, Antez, Pereira, Radice y otros.

Museo Aysén Mapu. — Es de índole particular y se halla en Ingeniero Jacobacci, pero está abierto al público. Su nombre, en araucano, significa *tierra querida*. Su concepción se inició en 1946 y comprende etnología, paleontología, paleontología, etnología, arqueología y prehistoria.

Isla Gallegos. — El gobierno de esta provincia tiene resultado formar un museo de amplitud austral, que ha sido puesto bajo la dirección del presbítero Manuel J. Molina, abundante intensamente las colecciones.

Una tarde de verano en la playa de Puerto Madryn.

Con una frase de buen humor se ha querido definir el clima de la Patagonia al decir que tiene dos estaciones: el invierno y la del ferrocarril. Podríamos agregar que en ciertos lugares no está, con lo que solamente quedaría el invierno.

No es sin embargo tan unitario el clima austral. Prevaliece el tiempo frío, por supuesto, pero también hay tibias primaveras y calurosos días de estío. El valle de Río Negro es cálido, el del Chubut también lo es; el clima se afina hacia el sur, pero las diferencias de temperatura entre un lugar y otro se notan más en sentido transversal, de este a oeste, por razones del factor altura y aislamiento del mar.

La temperatura media en la Patagonia varía de 15° en el valle de Río Negro a 5/3 en Ushuaia. En invierno, a la altura de Río Negro, la temperatura mínima sobre la costa alcanza a 10° bajo cero, mientras que en las mesetas desciende a 12° y 20°, también por debajo del cero.

El mes más caluroso en la Patagonia es enero y julio el más frío. Según cuadros comparativos realizados por expertos en esta materia, las series estadísticas, los inviernos de Neuquén y Río Negro son semejantes a los de los Países Bajos, Holanda, norte de Italia, este y sud de Francia, este de Inglaterra, etc. y sus veranos semejantes a los de Galicia, Asturias, norte de Francia, Inglaterra, Alemania.

No difiere mayormente el Chubut de la referencia comparativa anterior, en tanto que Santa Cruz tiene sus veranos e inviernos parejables a los de las regiones menos cálidas de esos mismos países con inclusión de Finlandia, Noruega, Hungría, Rumania y otros países bálticos. Tierra del Fuego tiene un verano, en el norte, semejante a la costa meridional del Atlántico y el sur a las costas boreales de Noruega, mientras que el Chubut, en la bahía parecida con Islandia, Noruega, etc.

Contra lo que pueda suponerse, la Tierra más fría de nuestro sur no es Tierra del Fuego dada su situación austral, pues su clima es bastante moderado por la influencia del mar. Las observaciones practicadas durante muchos años han demostrado que

EL CLIMA DE LA PATAGONIA Y LOS BAÑOS DE MAR

los fríos más rigurosos se sienten por lo general en esa pequeña región que comprende Colonia Sarmiento a Buen Pasto, donde han llegado a registrarse temperaturas de 33° bajo cero.

LOS BALNEARIOS DE LA PATAGONIA

Para quienes están influidos por el prejuicio de que el clima patagónico es un permanente hábito de hielo, sonará a despropósito esta mención a los balnearios del sur, balnearios de mar, sobrios, que los habitantes aprovecharán durante muchas semanas en cada verano.

En la Patagonia la marea es mucho más cálida que la cordillera. Ya hemos dicho que la mayor oscilación en la temperatura se nota de este a oeste. Cuando desde el litoral se avanza hacia la cordillera y se comienza a oscilar las primeras mesetas, el frío se pronuncia.

En la costa, por influencia de una corriente cálida de Brasil, las aguas se entibian, y los baños de mar se disfrutan, no especialmente, sino durante prolongadas temporadas; en la zona norte del Chubut desde diciembre hasta febrero, y en Comodoro Rivadavia en enero y febrero.

Los balnearios de la Patagonia, reconocidos como tales y con suficientes comodidades para hacer grata la concurrencia, son tres: el de Puerto Madryn, con aguas tranquilas y una playa en suave declive que permite internarse "muchos metros" aguas tranquilas, además, que facilitan la práctica del remo y la navegación en pequeñas veleros. Puerto Madryn es, sin duda, el gran balneario de la Patagonia; también es magnífica la Playa Unión, de Rawson, donde se ha formado y crece un pueblo veraniego; finalmente, Rada Tilly, en Comodoro Rivadavia, lugar muy poblado, con amplias y modernas construcciones observaciones practicadas durante muchos años han demostrado que

Las tres playas son muy amplias, de gran lisa y paulatina declinación aguas adentro, ofreciendo seguridad y placer a los veraneantes que, repetimos, aumentan de una temporada a la siguiente. Los vecinos de Puerto Madryn, Trelew, Rawson, resto del valle del Chubut y Comodoro Rivadavia, se sienten muy felices de estas espléndidas playas veraniegas. Visitantes llegados de otros puntos del país en la época propicia para disfrutar de los baños de mar, han emitido laudatorias expresiones, siendo así que ya no están solos los vecinos del lugar. Cada verano llegan viajeros de otros sitios de la Patagonia austral, de Río Negro, Neuquén y del sur de la provincia de Buenos Aires, a los balnearios del Chubut.

FIDERIA

"SANTA CLARA"

Soc. Resp. Ltda.
Cap. m\$fn. 600.000.—

Fábrica de pastas alimenticias

"SANTA CLARA"

"La Europea"
"Pastacarán"

Paseo Colón 1180
Buenos Aires

Teléfono
26 Garay 9762-93

Com. L. Piedrabuena

Dr. HICRIENTO F. COBERAS

México Cirujano - Matricula Nº 8777

Ex-Interno del Hospital Rawson de

Bs. Aires - Médico de Salud Pública

Bs. Aires - Teléfono 88

Usina Elctrica de Luz y Fuerza

Dr. HUGO WALTER BROOKES

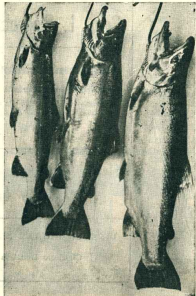
Cirujano Dentista

LA PESCA



En año la trucha, trofeo que llena de satisfacción al deportista. En aguas de los lagos y ríos australes es una gloria pescar porque los salmones y truchas abundan, y siempre al gusto pica.

en los lagos y los ríos



El conocido pintor y guía, Erik Gornik, sorprendido en un apasionante momento de pesca en uno de los lagos del Parque Nacional Los Alerces.

ENTRE los mayores atractivos que pueden ofrecer las regiones australes, con sus lagos inmensos y los innumerables cursos de ríos y arroyos, de aguas cristalinas, quizá sea uno de los más eficaces la pesca de truchas y salmones, que ya ha dado nomenclatura a la región de Trafal entre los aficionados de otros continentes, pesca que paulatinamente acuerda justa fama al conjunto catenar del Futalufén en el Parque Nacional Los Alerces, y que habrá de extenderse a Tierra del Fuego y otros ríos y lagos patagónicos, ríos también en especies codiciadas.

HISTORIA Y LEYENDAS

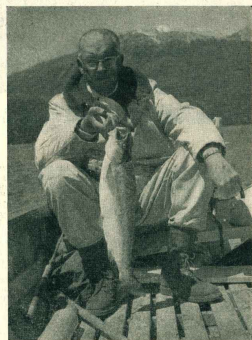
La presencia y multiplicación de salmones en los lagos y ríos de la Patagonia ha dado lugar a una leyenda. Cuenta que cierta vez se traía de Chile una partida de huevas y se la transportaba en carreta. Al atravesar el Trafal la carreta hizo agua y se desprendieron de ella los huevos, que se incubaron luego en el río y dieron origen a los primeros salmones argentinos.

La verdad es que las huevas procedieron directamente de Norte América. El conocido escritor especializado y gran pescador, Capitán Rové, ha referido los antecedentes. Por sus publicaciones sabemos que la historia de la introducción de los salmonidos en nuestro país comienza cuando el doctor Francisco P. Moreno invitó en 1892 al técnico francés doctor Fernando Lahille a venir a la Argentina para comenzar a estudiar nuestra fauna ictiológica. Varios años después, en 1903, en base a las investigaciones realizadas por el doctor Lahille, el embajador argentino en Estados Unidos, doctor García Merou, contrató los servicios del señor J. W. Titcomb. En octubre del mismo año llegó a Buenos Aires el mencionado técnico y de inmediato se trasladó a Bariloche donde, al poco tiempo, instaló la primera construcción destinada a la incubación de peces, cerca de un ojo de agua que producía 600 litros por minuto con una temperatura variable de 9 y 16 grados.

El día 19 de enero de 1904 llegaba a Buenos Aires otro

RETORNO DEL SALMON A FUTALUQUEN

El salmón, esa codiciada presa de tantos pescadores, se había retirado del Futalufén. Se lo encontraba en los demás lagos de la región del Parque Los Alerces, que es un verdadero paraíso para los pescadores; Situación, lago Uno, lago Dos, etc. Pero en el Futalufén así, en el Futalufén podían recrearse otras especies, pero no salmones. Desde hace veintidós años no se tenían antecedentes de que el salmón se viera en sus aguas, extirminado al parecer por una



plétima desconocida. Pero ahora ha vuelto. En fecha reciente ha sido cobrado un hermoso salmón de gran tamaño, indio de que la especie vuelve a habitar esas aguas.

Como nadie practicó esta siembra, la destrucción es de que este salmón ha llegado al Futalufén remontando el río Fret, unos 30 kilómetros de corrientada fuerte en contra, debiendo vencer varias cascadas. El feliz pescador de esta pieza que indica el retorno del salmón al Futalufén fue el señor J. E. Ambrose, ex presidente de la compañía Armer, quien tenía de guía al conocido Erik Gornik. Lo vemos en la fotografía exhibiendo satisfecho su presa.

técnico con la primera remesa de embriones de salmónidos; el señor E. A. Tullian condujo siete cajones que contenían:

1.000.000	de embriones de corégono.
102.700	" " " truchas de arroyo.
53.000	" " " truchas de lago.
50.000	" " " salmón cerrado.

Cincuenta días después, cumplido el largo y azaroso viaje por regiones desoladas e inhóspitas, el cargamento llegó a Nahuel Huapi. Milagrosamente las pérdidas no alcanzan al diez por ciento. Los corégono fueron liberados en las aguas del lago Nahuel Huapi, Trafal, Espejo y Gutiérrez, tres años más tarde tuvo lugar el primer desove artificial en un lote de truchas de arroyo, obteniéndose 270.000 huevos que hicieron eclosión en perfectas condiciones. En 1930 hubo otras siembras con huevos y embriones procedentes de Estados Unidos, Inglaterra y Chile. Según las estadísticas oficiales se han introducido en el país alrededor

de nueve millones de huevos o embriones de peces foráneos, en su mayoría salmónidos.

SIEMBRAS EN OTROS LAGOS Y RIOS

De este salmón introducido al país con las ovas de 1904, se hicieron varias siembras en otros lagos y ríos de la Patagonia, como veremos:

- En 1904 en lagos de Neuquén y Río Negro ya citados.
- En febrero de 1906, 30.000 ovas en Santa Cruz.
- En 1908, 15.000 ovas en Santa Cruz.
- En 1909, 15.000 ovas en Santa Cruz.
- En 1910, 25.000 ovas en Santa Cruz.

En años posteriores, del vivero instalado en Nahuel Huapi partieron cantidades para siembra en río Senguerr, lagos Musters y Colihue Huapi, lago Buenos Aires, otros lagos de Chubut y Santa Cruz, ríos, donde se han reproducido admirablemente. En esas aguas hay ahora verdaderas caudales para deleite de los pescadores. Quienes arrojan el anzuelo en lago Cardiel, lago Hielgrato, río Santa Cruz, lago Buenos Aires, etcétera, efectúan extracciones que maravillan por su tamaño y cantidad.

En Tierra del Fuego la siembra fue realizada con alevinos de diferentes clases de truchas y salmones por el señor John Goodall, verdadero patriarca de los salmónidos fueguinos, que hoy se encuentran en cantidades realmente fabulosas, deportivamente consideradas, en lago, Fagnano, río de Fuego, río Ewans, y otros. Como dato notable de la cuantía ictícola que conservan las aguas de los ríos y lagos fueguinos, debemos destacar el informe dado hace unos años por el aficionado señor Domingo Gatta, que en jornadas sucesivas debió poner término a la pesca por ser excesivo el peso extraído, cantidad que no constituía una exacción malintencionada y antidportiva, sino una consecuencia del "herverio" de peces que habitan esas aguas.

Mis amores son dos...

YERBA MATE

AGUILA

y vos...!

CAFES, CHOCOLATES AGUILA Y PRODUCTOS SAINT HERMANOS S. A.

RUTAS

3 y 40

Las dos grandes vías longitudinales que conectan con toda la Patagonia

Las vías de comunicación en la Patagonia ofrecen buenas condiciones de tránsito, y es que la apreciación suponga decir que todo está hecho. Mucha tarea queda por realizar en materia vial, pero no entra nuestro propósito en señalar fallas sino mencionar lo existente, y particularmente aquellas vías que tienen significación vial, económica y turística consideradas, valiéndonos para estas referencias de una guía del Automóvil Club Argentino.

Las rutas nacionales 3 y 40 son vías longitudinales que prácticamente corren paralelas, por así decir, la zona comprendida entre Buenos Aires - Ushuaia - Mendoza. La primera de ellas, tras recorrer el sur de la provincia de Buenos Aires, conecta toda la costa patagónica y se desprenden de ella varios ramales que comunican con el interior de Río Negro, Chubut, Santa Cruz y Tierra del Fuego. Al cruzar el río Negro vincula en esta línea a Viedma, tras una larga recta enfrenta a San Antonio Oeste, atraviesa Puerto Madryn y llega a Rawson, capital del Chubut, y mediante un tramo adicional, pavimentado une a Trelew

y todo el valle; largas rectas llevan a Comodoro Rivadavia, a través del sector petrolífero norte y pegado al mar corre hacia el sur, pasa Caleta Olivia y prosigue uniendo pueblos de la provincia de Santa Cruz.

En Fitz Roy esta ruta no está aún definida lo que lleva a utilizar la N° 281 para el acceso a Puerto Deseado y la complementaria "m" para un derrotero más directo a San Julián. Corriendo junto al mar o internándose algunos kilómetros entre acantilados, llega a Río Gallegos, cruzándose Comandante Piedrabuena. Al sur de ésta, luego de traspasar el río Santa Cruz, las rutas 288 y más adelante la 289, conducen a Puerto Santa Cruz.

Como el Estrecho de Magallanes imposibilita la conexión terrestre con el Territorio Nacional de Tierra del Fuego, el tránsito hacia Puerto Porvenir se verifica hacia Punta Arenas, en territorio chileno. Un camino con relativas mejoras lleva hacia Río Grande, entrándose nuevamente a tierra argentina frente a la bahía de San Sebastián. El último tramo de la ruta nacional número 3 cruza la isla grande de Tierra del Fuego de norte a sur y comunica a las poblaciones de Río Grande y Ushuaia.

Existe el propósito de conectar la isla de Tierra del Fuego con el continente mediante la ampliación de la ruta hasta cabo Espíritu Santo por un lado y cabo Virgenes por otro, y la vinculación de ambos puntos por un servicio de embarcaciones que realiciera el cruce del Estrecho en dos horas de navegación.

La ruta nacional número 40 sur presenta características diametralmente opuestas a la descrita, pues el escenario en el cual se desarrolla no es otro que el de los contrafuertes de la cordillera andina. Obvio es destacar el terreno quebrado, que en sectores relativamente extensos alcanza moderada altura. Incluida en la ciudad de Mendoza comienza su recorrido patagónico en la frontera con Neuquén, alcanza la ciudad de Zapala, avanza al sur y facilita el acceso a la región de los lagos, apartándose hacia el este a la altura de San Carlos de Bariloche para luego encauzar el tránsito que entra a Esquel. En esta línea se unen las poblaciones de Río Mayo, Perito Moreno, Hajo Caracoles y Las Horquetas. Con algunas complementarias queda unida a Cañadón León y Tres Lagos. La ruta 40 llega a Guer Aike, punto de confiancia con la ruta número 3, a 32 kilómetros de distancia de Río Gallegos. Con el auxilio de una vía complementaria se facilita el acceso a la hermosa zona de lago Argentino.

Además de las rutas citadas, podemos mencionar la número 22 que atraviesa el fértil valle de Río Negro; la número 25 entre Trelew y Esquel; la número 23 que con el empalme de la número 24 forma otra vía, y la ruta número 263, que llega desde el Yacimiento del Río Turbio a Río Gallegos. Además, varias rutas conectan la región cordillerana con los puertos de la costa atlántica por las que bajan los productos rurales.

SISTEMA DE BALSAS

Las rutas aludidas son cruzadas por ríos y arroyos, al menos sin posibilidades de vado y careentes de puentes, en

Toda la Patagonia pueden recorrer los turistas por rutas livianas como ésta, la número entre Trelew y Esquel. (Foto Damán Ylla Rodríguez).

Algunos tramos de la ruta 3, ya en Tierra del Fuego. La nota fue realizada justo a la gruta del río Olivia por el señor Damán Ylla Rodríguez.

las que se emplea un sistema de lanchas que funcionan a horario o de sol a sol, según los casos. Es útil detallarlas con mención previa de la ruta en que se encuentran:

- 3 — Sobre el río Santa Cruz en Piedrabuena - Tramo Piedrabuena - Cañadón Vacas.
- 22 — Sobre el río Colorado en Juan de Garay - Tramo Río Colorado - Choele Choele.
- 22 — Sobre el río Colorado en Paso Fortín Uno - Tramo río Colorado - Choele Choele.
- 22 — Sobre el río Negro en Km. 1127 - Tramo Chelofro - Chichinales.
- 40 — Sobre el río Neuquén en Chas Malal - Tramo empalme ruta 234 - Chos Malal.
- 40 — (Variante) — Sobre el río Neuquén en Heitrin - Tramo empalme ruta N° 294 - Heitrin.
- 40 — Sobre río Limay en Paso Flores - Tramo Collón Cura en Paso Flores.
- 40 — Sobre el río Leona en Paso Leona - Tramo río Bote - M. Pelado.
- 40 — Sobre río Santa Cruz en Paso Charles Fuhr - Tramo Viedma - río Bote.
- 40 — Sobre el río Leona en Paso Biggieri - Tramo lago Viedma - río Bote.
- 237 — Sobre el río Limay en Paso Limay - Tramo P. del Águila - Paso Flores.
- 242 — Sobre el río Negro en Paso Córdova Km. 10 - Tramo Gral. Rocca - Trica Cú.
- 242 — Sobre el río Negro en Paso Córdova - Tramo Gral. Rocca - Trica Cú.
- 244 — Sobre el río Negro en Paso Lamarque - Tramo empalme ruta N° 250 - Sierra Colorada.
- 244 — Sobre el río Negro en Isla Chiloé - Tramo acceso a Choele Choele.
- 248.250 — Sobre el río Negro en Primera Angostura - Tramo empalme Primera Angostura.
- 251 — Sobre el río Negro en Paso Conesa - Tramo Conesa - Conesa Norte.

- Complementaria "a" — Sobre el río Neuquén en Andacollo - Tramo Andacollo - Las Ovejas.
- Complementaria "b 1" — Sobre el río Limay en Paso Las Perlas - Tramo empalme ruta 24 - Las Perlas.
- Complementaria "b 2" — Sobre el río Limay en Paso Tramo empalme ruta 22 - Smitillosa.
- Complementaria "1" — Sobre el arroyo Iteberry en el Complementaria "m" — Sobre el río Alumín en Pilo Pilo - Tramo río Mallo - Pilo Pilo.
- Complementaria "m" — Sobre el río Neuquén en Paso Los Indios - Tramo Hualcán - Empalme ruta 234.
- Complementaria "o" — Sobre el río Alumín en Paso Mansano - Tramo Alumín - Zanado.
- Complementaria "p" — Sobre el río Chubut en Paso del Negro - Empalme ruta N° 25 - Gastre.

NAVEGACION EN LOS LAGOS

Parque Nacional Los Alerces	Lago Futalufquen	Lancha Gallareta
Lago Menéndez	Lancha Macé	Lancha Ceterino Namuncurú
Parque Nacional Los Glaciares	Lancha El Calafate	
Parque Nacional Nahuel Huapi	Motonavé Modesta Victoria	Lancha Salshueque
Lago Nahuel Huapi	Lancha Santa Rita	Lancha Gaviota
		Lancha Flamenco	Lancha Garza
		Lancha Martín Pescador	Lancha Avutarda
		Lancha Bandurria	Lancha Huliqui
		Lancha Conqueel	Lancha Puechele
		Lancha Cumeleñ	Lancha Fampo
		Lancha Bruja Roja	Lancha Bruja del Lago
		Lancha Cristina	Lancha La Brisa
		Lancha Vagabun	Lancha Emogubí
		Lancha Millaqueo II	Lancha Huemul II
		Lancha Pailui	Lancha Gutiérrez
		Lancha Huemul	Lancha Gualcho
		Lancha Quercan	Lancha Pingüino
		Lancha Comodoro Rivadavia	Lancha Quetro
		Lancha Chilichibún	Lancha Tronador
		Lancha Trapa	
Parque Nacional Lanín		Lancha Albatros	
Lago Lacar		Lancha Huemul II	
		Lancha Bullefun	
		Lancha Gualquimilí	

Su auto merece LO MEJOR...

Willard AUIEX

Los productos de imborrable calidad, hechos con separadores de caucho microporoso y plástico microporoso, respectivamente, elaborados por la Fábrica Argentina de Accumuladores Willard. Lo más importante en Sud América.

Puede DOBLE-V
a la medida de *Heinz Gold*

"SOBRE LAS ROCAS"
(en the bottle!)

El empalme "DOBLE-V" número 25 entre Trelew y Esquel.

"DOBLE-V" también se vende por separado en una botella a la medida.

Distribución HERNANDEZ & SOÑO (Argentina) S. A.

LOS RÍOS BIEN LAGOS DEL SUR y sus muchos ríos

La mejor
marca...
se impone!

Gran
Coniac Reserva
3ª y máxima categoría

SEVIGNÉ

BODEGAS Y VIÑEDOS SAINT REMY S. A.

CUANDO se habla de lagos y ríos, unos pocos asumen la representación de la gran variedad que contiene el vasto territorio austral en su sistema hidrográfico. Nahuel Huapi, Mascardi, Argentino, Futalaufquen, son los lagos que primero acuden al pensamiento y dejámanos en olvido ochenta más. Lo mismo ocurre con tantos ríos y riachos que cruzan y entrecruzan las tierras neuquina, chubutenses, santacrucenses y fueguinas, y que son parte en la peculiar conformación de esas regiones y, en casos, arterias importantes de su desarrollo económico. Por eso apreciamos de interés efectuar un repaso general, superficial y no completo, hasta con serias omisiones, pero que aún así resultará provechoso para recordar tantos nombres olvidados o entrar en conocimiento de algunos que tal vez no habíamos oído.

Finalmente mencionaremos en Tierra del Fuego el hermoso lago Fagnano y el también atrayente lago Roca.

LOS LAGOS

En las provincias patagónicas y el Territorio de Tierra del Fuego hay alrededor de cien lagos. Mas aún, existen lugares no explotados de la cordillera en los que no sería improbable haya otros depósitos hídricos.

En la provincia de Neuquén no bajan de 30 los lagos conocidos, todos accesibles, varios sembrados de pacas, los hay que son surcados por embarcaciones de distinto tipo, incluso por algunas vías "como palomitas blancas". He aquí nombres de 26 lagos ubicados en Neuquén, y no son todos:

Aluminé, Huechufalquen, Lacar, Meliquina, Las Taguas, Machichindó, Hermoso, Carmen, Nonthe, Queñil, Lológ, Epulafquen, Tromen, Quilón, Hui Hui, Sorquino, Villarica, Calerme, Filo huahum, Espejo, Correntoso, Trafal, Gallardo, Filón, Peñagüeni. Incluímos en la cuenta la Laguna Blanca, acostada en medio de la pampa neuquina, en cuyas orillas se miran los poéticos cisnes de cuello negro.

Pasamos a Río Negro donde primero nos atrapa el nombre del más famoso de todos los lagos argentinos, que se extiende entre esta provincia y Neuquén en profundidad hacia la cordillera. Es el Nahuel Huapi y como formándose cortejo, en un contorno de reducidos kilómetros, están los lagos Frías, Gutiérrez, Moreno, Mascardi, Guillelmo, Fonk, Hess, Escopido, Martín, Steffen, todo magníficos, con orillas boscosas, aguas cristalinas, poblados de peces.

Chubut rivaliza con Neuquén en la tenencia de lagos. Suman treinta, no menos, los de esta provincia y quizá algunos más todavía sin nombre como los que aún exhiben un número distintivo. Hacia el centro setepario están los lagos Colhue Huapi y Musters, y en la zona cordillerana y preandina se hallan el Pañatascuen, General Paz, Teozal, Del Engaño, Coronómetro, Verde, Rosario, Mosquitos,

Lezana, Epuyén, Cholla, Puelo, La Plata, Fontana, Kruger, Cisne, Winter, Cuy y Gallegos. El río de los Pampas, Los Alceres, cuatro con numeración en Río Pico, etcétera.

En la provincia de Santa Cruz, además del lago Argentino que es el de mayor prestigio por la majestad de sus ventisqueros hay otros veinte lagos: Viedna, San Martín, Cardiel, Sirolo, Siriven, Beltrán, Fueyregüé, Güo, Buenos Aires, Posadas, Tar, Burmeister, Volcán, Azara, Nansas, Blanco, Rico, etcétera.

Finalmente mencionaremos en Tierra del Fuego el hermoso lago Fagnano y el también atrayente lago Roca.

LOS RÍOS

Chubut. — El principal río de la provincia Chubut es el que le acuerda nombre, el río Chubut, que nace en el Cerro Serrucho, Corral, Foyel y Quemado, en Río Negro. Corre de norte a sur un largo trecho hasta volcarse al este e ir a echar sus aguas en el Atlántico. Pertenecen al río Chubut todos los ríos de la cuenca del Atlántico excepto el arroyo Verde, que en tiempos de crecida desemboca también en el mar, pero que es graga y lagunas Salada y La Esperanza. Su cuenca es de oeste a este hasta llegar al paraje "Los arroyos" donde forma una gran curva y toma rumbo por el noreste hasta desembocar en la habia Coy-Inlet. Su afluente principal es el río Cherrillos. El río Gallegos nace en las Llanas de Diana con aguas del Turbio al norte y Penitente al sur. Corre siempre hacia el este y en su recorrido al arroyo Pescadores y el río Gallegos.

Puera del sistema del Atlántico, mencionado, hay en la provincia de Santa Cruz otros ríos como el Bartrancoso que da sus aguas al lago Strobel, el Blanco que alimenta al lago Saitros, el río Oro al lago Yuecredón; los ríos Infante, Carueli, Guinaico, Condor, Leona, Cangrejo, Fitz Roy, de las Ventanas y otros ríos que pulsan por los contornos del cerro Fitz Roy en sus lagos Viedna, San Martín, etcétera.

Neuquén. — En esta provincia hay un gran río Neuquén, casi idéntico, porque las afluencias que le llegan son numéricamente insignificantes y

de esta provincia son, de norte a sur, el Deseadó, Chico, Challa, Santa Cruz, Cuy y Gallegos. El río de los Pampas, en la meseta subandina, próximo al lago Buenos Aires, y se forma de la unión del río de mismo nombre y el río Tecker. En su carrera hacia el Atlántico recibe el aporte del río Chubut, que corre siempre en dirección sueste, es de escaso caudal y angosto pero se encañona en sus últimos kilómetros. El río Chico está formado por varios arroyos cordilleranos y nace en las proximidades de los lagos Quiroga y Strobel; corre al norteste, recibe las aguas del río Beltrán, se desvía al suroeste y se une al Challa y con su caudal así aumentado y conservadas su nombre va a desaguar en el mismo golfo en que desemboca el río Santa Cruz. El Challa, a su vez, comienza en las cumbres situadas entre los lagos San Martín y Viedna, corre de oeste a este hasta unirse con el río Chico, donde desaparece. El Santa Cruz sale del lago Argentino y corre de oeste a este por un ancho cañalado, entre barrancos. A poco de su nacimiento recibe el aporte del río Bose, su único afluente. Es caudaloso, ancho y hondo. El río Coyile o Coy-Inlet está formado por tres corrientes que proceden de Sierra Negra y lagunas Salada y La Esperanza. Su carrera es de oeste a este hasta llegar al paraje "Los arroyos" donde forma una gran curva y toma rumbo por el noreste hasta desembocar en la habia Coy-Inlet. Su afluente principal es el río Cherrillos. El río Gallegos nace en las Llanas de Diana con aguas del Turbio al norte y Penitente al sur. Corre siempre hacia el este y en su recorrido al arroyo Pescadores y el río Gallegos.

Puera del sistema del Atlántico, mencionado, hay en la provincia de Santa Cruz otros ríos como el Bartrancoso que da sus aguas al lago Strobel, el Blanco que alimenta al lago Saitros, el río Oro al lago Yuecredón; los ríos Infante, Carueli, Guinaico, Condor, Leona, Cangrejo, Fitz Roy, de las Ventanas y otros ríos que pulsan por los contornos del cerro Fitz Roy en sus lagos Viedna, San Martín, etcétera.

Neuquén. — En esta provincia hay un gran río Neuquén, casi idéntico, porque las afluencias que le llegan son numéricamente insignificantes y

Sarmiento

HOTEL "OROZ"

de
M. BRITAFIA

ERNESTO ANIBAL VEK

Escritorio Nacional

San Julián

Estudio "FOTO MITRE"

Walter Homburger

FOTOGRAFIA AEREA - AMPLIACIONES - REVELACIONES - COPIAS
Bartolomé Mitre 375

SCHLAREK HNOS.

SUCESORES DE LUIS SCHLAREK

MERCADERIAS GENERALES

FRUTOS DEL PAIS

C. Correo 27 Teléfono 51

HOTEL "AGUILA"

DINKO SBRVANTIC

GRANDES COMODIDADES PARA

FAMILIAS Y PASAJEROS

Av. San Martín - Tel. 24 - C. Correo 47

LEONIDAS BOHMER

Destacados de Aduanas y Agente

Marítimo

Comodidades y Administración
Representante de: antárticos
"El Chalk"; empresa naviera
José Pérez S.R.L.; consignatarios
de frutos del país Juan
Grouzet y Cia.; seguros "Provi-
dencia".

C. Correo 12 Telé. 88

JUAN ARCAL

Compra y venta de haciendas

ANTISARTANICOS - LANAS

MAQUINAS - SEGUROS

Ardo. Zeballos - C. Correo 83

Trelew

EMILIO J. DUPOUEY

ESCRIBANO

Registro N° 3

Francisco Martínez Guirado

Concesionario CHEVROLET

Estación de servicio Y.P.F.

TALLER MECANICO

CASA "TORREJON"

Avenida FONTANA 264 - 274

Tel. 4 - Suc. Trelew

Movient Eléctrico - Art. Fotografías

ALEJANDRO ABRAHAM

TIENDA - ALMACEN

ACOPIO DE FRUTAS

Dr. ADOLFO MARGARA

MEDICO CIRUJANO

de exiguas condiciones. Está formado por el alto Neuquén y el Agrio; sus aguas corren impetuosas y aunque no se tiene una definición concreta, dicese que su nombre en lengua mapuche significa precisamente eso: arrogante, impetuoso. En su carrera desde la alcordillera en busca de las aguas del Atlántico, a las que llega entremesado con las del Limay y con la denominación común de río Negro, atraviesa una vasta región pétrea, honrosa cañadones y claros valles fructuosos. En el paraje Confluencia, lugar de emplazamiento de la ciudad capital de la provincia, únese al Limay dando origen al río Negro.

En esta provincia hay otros ríos. El Agrio es importante y está ligado a la vida de una amplia región. Nace en las alturas del volcán Copahue y recorre una extensión de 216 kilómetros antes de rechazar sus aguas en el Neuquén, del que es afluente principal. Recibe, a su vez, aguas de varios arroyos, como Codiubú, Mulchicho, Pimatúe y río Salado.

El arroyo Codiubú, afluente número uno del Agrio, se origina en la cordillera y por un boquete emigra a Chile.

El valle del Agrio, rica zona productora, se ve favorecido por la confluencia de muchas corrientes, tales como Yumuy y unu, conopuay, Pichinco, Hualcupén, El Pino, Huancuco y Blanco.

Otro río neuquino es el Varvarco, cuya corriente sale del lago del mismo nombre y en su curso rápido va a unirse al Alto Neuquén. Ríos de breves recorridos son el Nahueve, Burauko y Trocómán.

En el imponente sistema lacustre neuquino se forman varios otros ríos, de vida interior. El Alumine nace en el lago homónimo; el Catán Lil en las sierras del mismo nombre; ellos, con el río Mallo en San Ignacio dan forma al Collón Cura; recibe éste el aporte del Quamqueyua y del Chimechun y entrega todo su caudal al río Limay. También al Limay sirve el río Trafal.

Río Negro. — Aguas divisorias de dos provincias son las del río Limay. Su fuente madre es el lago Nahuel Huapi; por un estrecho cañadón sale el borbotón del río que zigzagueando entre montañas busca una salida hacia el mar, al que llega asociando sus aguas con las del Neuquén y formando el río Negro. En su carrera, el Limay tiene un extraordinario aporte, que es el Collón Cura, y otros menores, como el arroyo Blanco, el río Pichi Leufu, el arroyo Comallo, el río Trafal, etcétera.

El río Negro, varias veces mencionado, se origina de la confluencia de los ríos Neuquén y Limay. Es ancho, de profundidad variable y navegable. No tiene afluentes y se derrama por rras del gran Valle del Río Negro.

En estas provincias hay otros ríos que son hijos de las cumbres y servidores de los lagos cordilleranos. Por ejemplo el Manso, que hace un prodigioso recorrido entre lagos y después toma la ruta del Pacífico. Nace en el Tromador, corre al S. E., penetra en el Mascard por el N. O., sale por S., corre hacia el oeste, entra al Hoes, sale y va al Steffen, sale, corre al sur, se une con el Villegas y emigra a Chile. También en la región cordillerana del Río Negro debemos mencionar, entre otros, los ríos Frío, Pueblo, Añal y Foyel.

Don Otto Ziegler

SU FALLECIMIENTO

En forma inesperada ha dejado de existir en la estancia "Peñita" de la S. A. Estancias Mauricio Braun Ltda., de la que era administrador, el señor Otto Ziegler.

Era el extinto un cabal personificación del hombre de campo patagónico; estético, mesurado y tenaz, identificado con el medio en el que desarrollaba sus tareas, las cumplía con la eficiencia que nace de la experiencia y la persistente y cuidadosa dedicación del que siente agrado por lo que hace. Tenía el señor Ziegler verdadero amor por el campo austral, al que se hallaba incorporado desde hace varios lustros, y en la fuerza del quehacer constante había adquirido la capacidad y honrría de un experto, saber que prodigaba con ahínco en favor de un constante acrecentamiento de la grandeza peculiar del sur.

Alemán de origen, se habla incorporado a la S. A. Estancias Mauricio Braun Ltda. en el año 1927 en funciones de cadete de estancia, pero su infatigable actividad y su interés en aprender cada día una cosa más, más su capacidad receptiva asimilaba con su fuerza, determinaron que se pusiera en sus manos la conducción de un establecimiento de la importancia de "Peñita", estancia que administraba con tino y honradez.

Su deceso, acaecido en la misma estancia, que era su hogar, el 21 de julio último a los 58 años de edad, ha conmovido a todas las personas que, por haberlo tratado, sabían de su condición de hombre de bien.

A su esposa, nuestra colaboradora señora Ana de Ziegler, presentamos nuestras condolencias.

Santa Cruz

H. W. C. ROLLITT y Cia.

Representaciones

Comodidades - Agente Marítimo

Administración de estancias

C. Correo 41 Tel. 77 - Pto. B. Cruz

Río Grande

TALLER MECANICO

ESTACION DE SERVICIO

de

PINOLA y MARTINEZ

Comodoro Rivadavia

ROQUE GONZALEZ

JUAN M. ALUNA

Escritorios

Registro de Contratos Públicos N° 2

Comodoro Rivadavia



...SERVIR AL SUR

Continuidad en el transporte de carga entre los puertos de Buenos Aires, Río Gallegos y escalas.

Vapores: JOSE MENENDEZ • ARGENTINO ATLANTICO • ESTRELLA AUSTRAL

Sociedad Anónima
IMPORTADORA Y EXPORTADORA DE LA PATAGONIA

Av. Pte. R. S. Peña 543

Buenos Aires



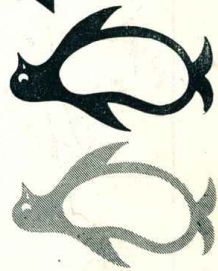
...hasta **el último pasajero!**

...ha descendido plenamente satisfecho por la máxima comodidad disfrutada durante el trayecto en el Curtiss Super C de AUSTRAL, la línea aérea patagónica que viaja más rápida y eficazmente al Sur Argentino, brindando a cada pasajero especial atención.

AUSTRAL marcha paralela al ritmo del progreso de esa región, anticipando desde ya mejoras y adelantos de toda índole

para un futuro inmediato y seguir ofreciendo el óptimo servicio que la distingue.

MAXIMA COMODIDAD!... paralela al progreso del Sur trazada por los Curtiss Super C de



AUSTRAL

LA LINEA AEREA PATAGONICA
alas de lujo hacia el Sur...
CIA. DE TRANSPORTES AEREOS S. A. COM. E. IND.
Leandro N. Alem 498
Diagonal Norte 543
T. E. 31-4583/7144/7570/3912
y 32-0374